

ABT

Hållbarhetsredovisning 2024



Innehållsförteckning

Ägarstruktur Våra geografiska områden Ekonomiska mått	3
VD har ordet ABT Utveckling	4
Hållbarhetsstyrning	5
Miljömässig hållbarhet	6
ABT Betong	8
Social och ekonomisk hållbarhet	9
Intressentdialog	11
GRI-Index	12



Kort om oss

ABT Bolagen är en komplett leverantör inom bygg- och anläggningsbranschen i Stockholms-, Uppsala- och Göteborgsregionerna med huvudkontor i Rosersberg. Vi erbjuder lösningar inom jord- och bergschakt, markarbeten, transport, återvinning, bergmaterial, betong och deponi. Med vår expertis inom materialhantering ligger fokus på att hantera material direkt på arbetsplatsen, allt för att främja ett cirkulärt anläggningsbyggande.

Vi har egen produktion av bergkrossmaterial, jordtillverkning och återvunna produkter vid moderna återvinningsanläggningar på flera platser i landet.

Organisatoriskt är vi fördelade i fem verksamheter: Återvinning & Material, Entreprenad, Transport, ABT Betong och ABT Väst.

Underentreprenörer utför huvuddelen av ABT:s transporter och maskinarbeten. De flesta fordon med ABT:s färger och logotyp ägs av andra bolag och är kontrakterade av ABT.

ABT Bolagen AB startade som en lastbilscentral i Vallentuna 1985. Idag har koncernen 80 anställda, men sysselsätter närmare 400 personer dagligen tillsammans med våra samarbetspartner i form av maskinförare och chaufförer.

Ägarstruktur

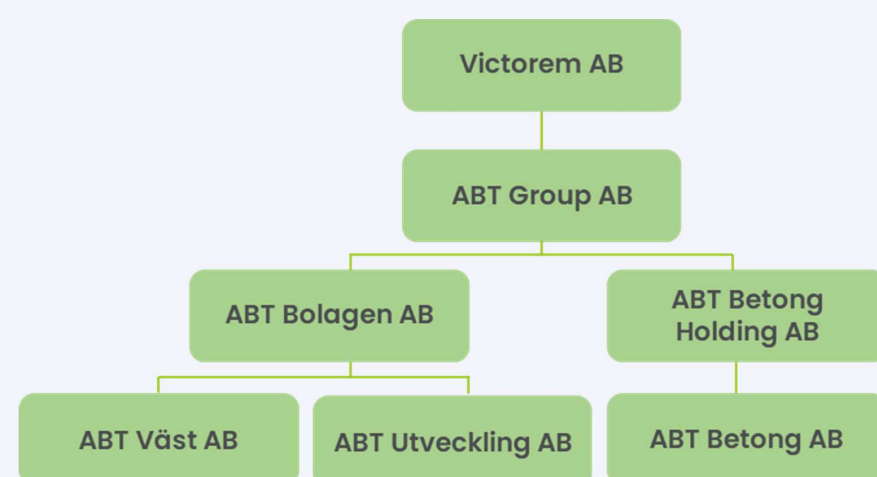
ABT Group AB ägs till 92 % av Victorem AB och av Fredrik Loggin och Pär Söderblom med 4% vardera. Victorem AB ägs i sin tur av Martin Albertsson och Michael Haddleton till lika delar.

ABT Group AB hade under 2024 tre dotterbolag, ABT Bolagen AB, ABT Fastighet 1 AB och ABT Betong Holding AB. ABT Bolagen AB har i sin tur två dotterbolag, ABT Väst AB och ABT Utveckling AB.

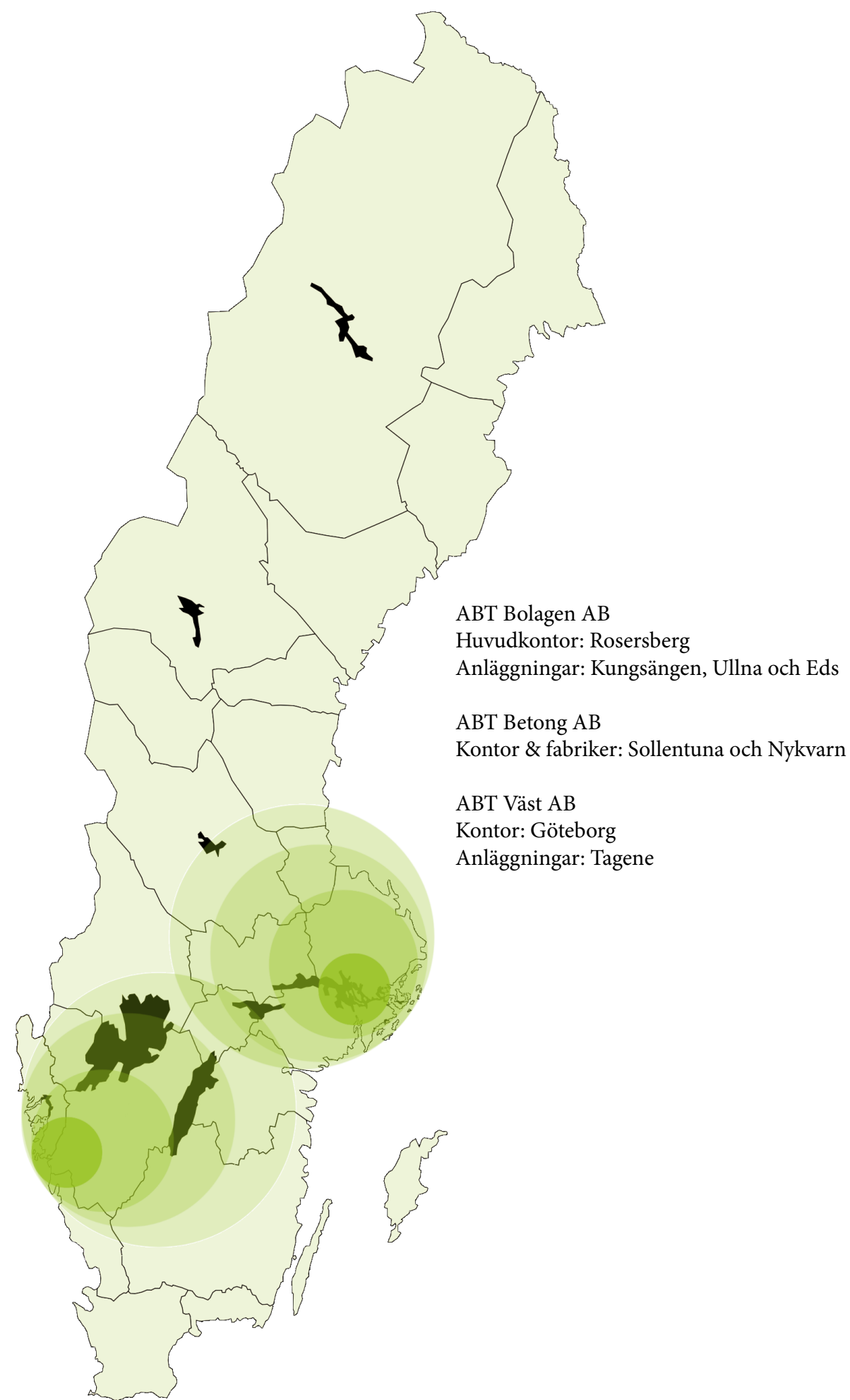
ABT Betong AB ägs till 50% av ABT Betong Holding AB och till 50% av Schwenk Sverige AB vilket innebär att det är ett intresseföretag. Hållbarhetsrapporteringen omfattar även fortsättningsvis ABT Betong AB.

Koncernens holding- och fastighetsbolag undantas från hållbarhetsredovisningen eftersom ingen operativ verksamhet förekommer.

Efter räkenskapsårets utgång har koncernen blivit delägare i ytterligare ett intressebolag, som driver en betongprefabfabrik i Lettland.



Våra geografiska områden



ABT Bolagen-koncernen

732 852 tkr

Omsättning

472 725 tkr

Balansomslutning

ABT Betong

61 563 tkr

Omsättning

49 471 tkr

Balansomslutning

VD har ordet



Det här är vår åttonde hållbarhetsredovisning. Vi var tidigt ute i vår bransch med att visa den påverkan vi har på miljö och samhälle, men även vad vi gör för att förbättra hållbarheten i våra affärer. Med åren har hållbarhet blivit en alltmer naturlig del av vårt arbetssätt. Det är en attitydförändring som går hand i hand med nya rutiner och affärsupplägg.

När jag besöker våra byggarbetsplatser är det tydligt att

medvetenheten är annorlunda, vi ser materialet på arbetsplatsen på ett helt annat sätt nu. Jag märker hur medarbetarna engagerar sig för att skapa lokal återanvändning, ingen vill längre föreslå att något ska köras till depot.

Skulle lokal hantering inte vara möjlig använder vi våra återvinningsanläggningar, där utbudet av återvunna produkter ökat. Under året har vi blivit bättre på att tillverka anläggnings- och planteringsjordar. Vi är även stolta över att våra återvunna betongkrossprodukter nu är CE-märkta, och har bevisat lika goda egenskaper som jungfruliga bergkrossprodukter. Vi tror på en växande marknad för dessa cirkulära produkter.

Det märks också att kunderna blir allt mer intresserade av hållbara inköp. En mer cirkulär hantering är ofta även kostnadseffektiv, men kräver ett närmare samarbete och att vi involveras tidigare i beslutsprocessen.

Men för att verkligen minska klimatutsläpp blir det idag en extra kostnad, till exempel för att ersätta diesel med HVO eller investera i eldrivna maskiner. Det går långsamt, men i rätt riktning – fler är villiga att betala för hållbarhet. Eftersom de allra flesta arbeten fortfarande utförs med dieselfordon ökade faktiskt ABT:s klimatpåverkan under året, till följd av den sänkta reduktionsplikten.

ABT äger sedan ett par år två eldrivna lastbilar som fungerar utmärkt, men de flesta transporter utförs av våra underentreprenörer, som har svårt att bära kostnaden för eldrivna maskiner. Vi är stolta över att sedan juni 2024 använda en eldriven hjullastare i en av våra entreprenader. Eldrivna anläggningsmaskiner är fortfarande ovanliga, så vi lär oss hur de bäst ska användas.

Vi är också mitt i ett omfattande utvecklingsarbete för att digitalisera våra transporter. Just nu tar vi fram ett system som möjliggör GPS-spårning, digitala vägkvitton och klassificering av massor redan vid utlastning. Det ger oss bättre verktyg för att mäta utsläpp och ökar både effektiviteten och transparensen.

Under året har vi startat dotterbolaget ABT Utveckling AB för att stärka vår kompetens inom viktiga områden och samtidigt kunna erbjuda vårt kunnande även externt. Fokus ligger på upphandling, laddinfrastruktur, elektrifiering, masshantering och miljödata – områden där vi redan har stark erfarenhet. Vi gick även in som medlem i forskningsorganisationen Sustainable Innovation, som driver utvecklingsprojekt för en hållbar omställning tillsammans med näringsliv, offentlig sektor och akademi. Vi är också aktiva i flera branschforum, styrelser och utskott – samarbeten som stärker vår roll i branschen.

Vi gick in i 2024 med förhoppningar om en stabilare konjunktur, men osäkerheten i omvärlden har fortsatt. Det är ändå positivt att räntorna gått ner till mer normala nivåer. Trots utmaningar som konkurser hos vissa kunder, har vår breda kundbas gjort att vi fortsatt står stabilt. Vi har tagit oss igenom ett par tuffa år på ett bra sätt.

Genom att fortsätta utveckla vår affärsstrategi, satsa på hållbarhet och samarbeta med andra aktörer i branschen, stärker vi vår position som en ledande aktör inom materialhantering och lägger grunden för långsiktig framgång. Ju tidigare vi involveras i projekten, desto mer kan vi bidra med vår hållbarhetsexpertis.

Avslutningsvis vill jag rikta ett varmt tack till alla våra anställda, kunder och leverantörer. Ert engagemang och samarbete är avgörande – det är tillsammans vi bygger en hållbar framtid.

Michael Haddleton
VD, ABT Bolagen AB

ABT Utveckling



Dotterbolaget ABT Utveckling startades 2024 med ett tydligt uppdrag: att stärka koncernens möjligheter att skapa nya affärsmöjligheter och bidra till hållbar tillväxt. Fokusområden för företaget inkluderar utveckling av nätverk och samarbeten inom upphandling, laddinfrastruktur, elektrifiering, masshantering och miljödata. Genom att delta i utvecklingsprojekt och vidareutveckla relationer med nyckelaktörer skapar vi ökat värde inom ABT-familjen.

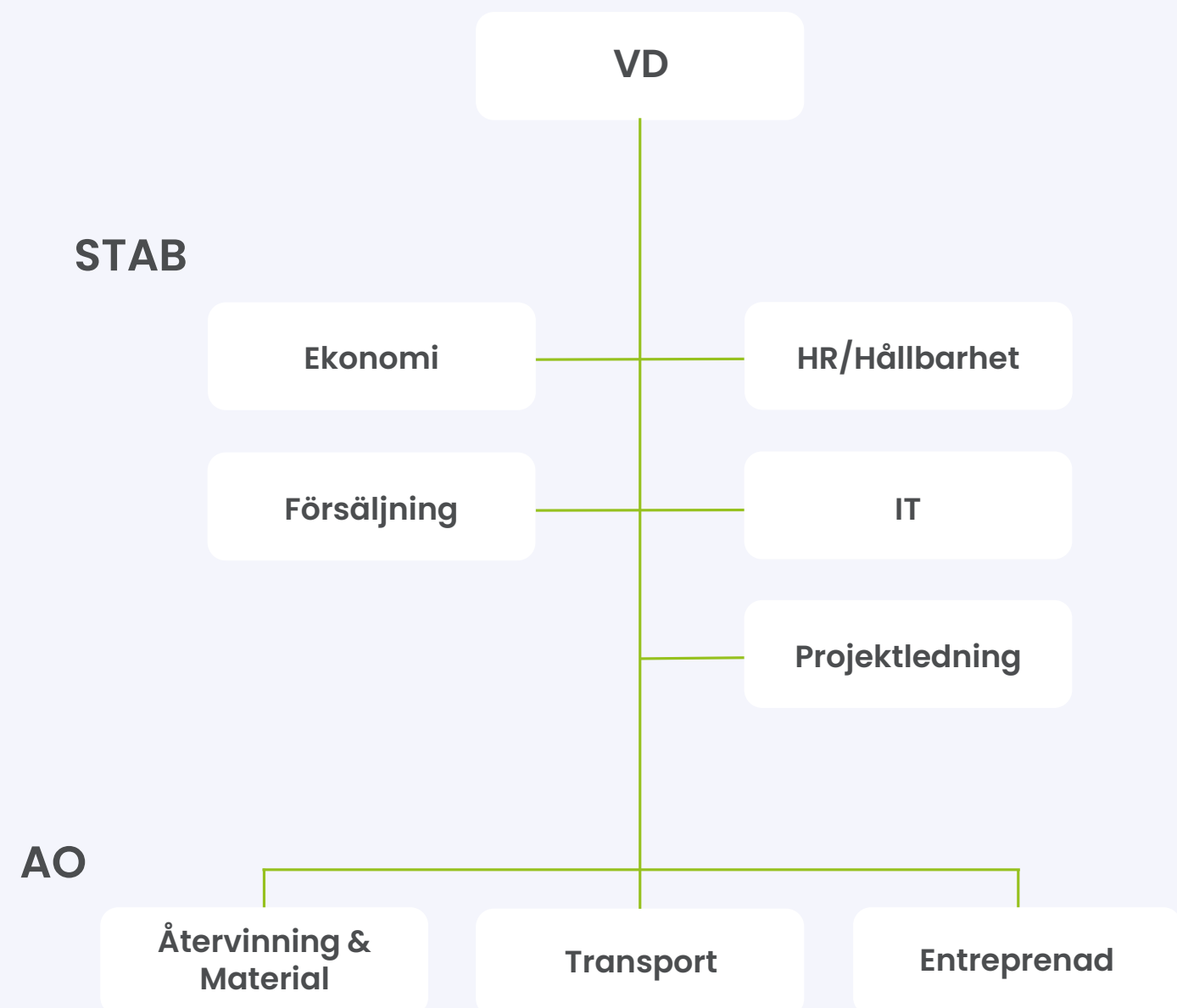
Den gröna omställningen erbjuder en unik möjlighet att omforma affärsmodeller och skapa långsiktig lönsamhet genom hållbarhet. För ABT Utveckling innebär detta att hitta nya arbetsmetoder och skapa efterfågan för våra cirkulära lösningar. Genom bolaget delar vi vår expertis för att lyfta fram fördelar såsom ökad resurseffektivitet, minskade driftskostnader och stärkt varumärkeslojalitet.

ABT Utveckling ska fungera som ett kunskapsbolag inom koncernen, med en tydlig mission att driva innovation och utveckling som gynnar hela vår verksamhet. Vi strävar efter att skapa nya affärsmöjligheter och hållbar tillväxt – både för oss själva och för våra kunder.

Vi tar gärna på oss rollen som rådgivare och bollplank i utformning av koncernens projekt, för att ge välgrundade utlåtanden som stödjer våra övriga expertområden. Vi utför även extern rådgivning genom traditionella konsultuppdrag och som aktiv part i utvecklingsprojekt.

För att ligga i framkant deltar ABT i ett flertal forsknings- och utvecklingsprojekt. Vi ingår i flera konsortier som erhåller medel via utlysningar, för att hitta lösningar på problem och innovationer för omställningen.

Hållbarhetsstyrning



Hur vi arbetar med hållbarhet

Vårt hållbarhetsarbete styrs på samma vis som resterande del av verksamheten genom vårt verksamhetsledningssystem. Vårt ledningssystem styr hur vi arbetar i interna processer och säkerställer att vi arbetar för att ständigt förbättra oss. På så vis har de insatser vi gör en direkt påverkan i hela verksamheten.

Vi är sedan år 2004 miljöcertifierade enligt ISO 14001. Sedan år 2005 är vi även kvalitetscertifierade enligt ISO 9001 och arbetsmiljöcertifierade enligt OHSAS 18001. Under 2020 övergick vårt arbetsmiljöcertifikat från OHSAS 18001 till ISO 45001. Samtliga anställda omfattas av ledningssystemet.

Det praktiska och löpande hållbarhetsarbetet genomförs i alla delar av verksamheten. Hållbarhetsansvarige har det övergripande ansvaret för samordning och styrning av hållbarhetsfrågorna inom koncernen och rapporterar till HR-chefen som driver frågorna i ledningsgruppen. Det yttersta ansvaret för hållbarhetsfrågorna har företagets VD:ar. Vi tillämpar försiktighetsprincipen i alla delar av verksamheten, exempelvis vid plane-

ringsstadiet av projekt genom risk- och möjlighetsanalyser.

2024 års hållbarhetsredovisning är vår åttonde redovisning. Vi redovisar betydande påverkan från koncernbolagen ABT Bolagen, ABT Utveckling och ABT Väst, samt vårt intressebolag ABT Betong.

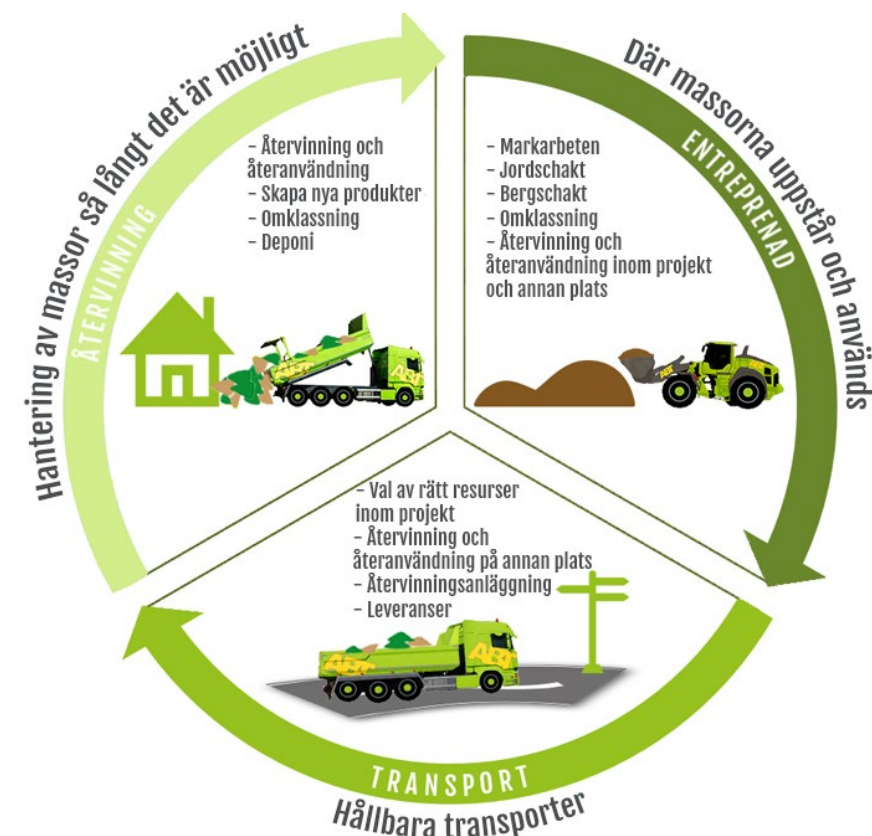
Rapporten har upprättats med referens till GRI Standards. Rapporten följer det finansiella året och kommer att offentliggöras samtidigt som årsredovisningen på ABT Bolagens hemsida. Rapporten har inte granskats av extern part.



Cirkulär masshantering

Att hantera material så resurseffektivt som möjligt är inbyggt i vår organisation. Vi beskriver det som vår verksamhetscirkel, där tre av våra verksamhetsområden kompletterar varandra. I våra entreprenader vill vi behålla materialet på sin ursprungsplats, så långt det är möjligt. På så sätt kan vi undvika deponi och användning av jungfruliga material, samtidigt som transportutsläppen hålls nere.

Skulle transport vara nödvändig ser vi till att förmedla rätt lastbilar för uppdraget och skapar effektiv logistik genom god transportledning. Processen sker transparent och kundpassat och det är här den digitala uppföljningen verkligen underlättar för att var sak hamnar på rätt plats.



Som ett sista led tar vi emot och hanterar överskottsmaterial på våra återvinningsanläggningar. Vår avsikt är att materialet ska ingå i nya produkter som säljs på marknaden. Den största fraktionen som tas emot är entreprenadberg, alltså bortsprängt berg från byggarbetsplatser. Detta krossas till olika korntorlekar för olika anläggningsändamål. Materialet är tekniskt sett identiskt med krossprodukter från bergtäkter och är kvalitetssäkrat genom CE-märkning. Våra anläggningar Tagene och Eds är själva byggarbetsplatser, vilket innebär att berg sprängs bort där för att skapa ytor för annan verksamhet.

Betong från rivningar genomgår en liknande hantering som entreprenadberg och den färdiga produkten är väl anpassad för många konstruktionsändamål. Även asfalt krossas och kvalitetssäkras för att kunna säljas till asfaltverk.

Schaktmassor består av jord och lera som grävs bort på byggarbetsplatser. Innehållet kan se väldigt olika ut på olika platser, men mycket går att blandas ut med olika material för att skapa jordar som går att sälja.

Det finns alltid risk att inkommande material innehåller oönskade ämnen som gör dem svåra att sälja som produkter. För entreprenadberg kan det röra sig om sura sulfidföreningar eller metaller i själva mineralen. Krossas de ökar risken att ämnen lakas ur och förorenar vattendrag och grundvatten. Schaktmassor kan innehålla många tänkbara föroreningar om de till exempel kommer från en industritomt. Därför är det mycket viktigt att alla material provtas innan de kommer till anläggningen. Vi kräver ifylld mottagningsblankett, och kan även bistå med provtagning till våra kunder.

Miljömässig hållbarhet

ABT är aktiva inom en bransch med betydande miljöpåverkan. Vår verksamhet bygger på att ändra landskapsbilden och beroende på vad och hur vi bygger påverkas lokala ekosystem. Våra maskiner orsakar utsläpp av luftföroreningar, det bullrar och det går åt vatten för framförallt dammbindning.

Med tunga maskiner och tunga transporter har vi en stor klimatpåverkan eftersom de flesta divmedel fortfarande är fossila.

Vårt miljömål är att uppnå ett 100% cirkulärt ABT år 2045, vilket kommer att mätas genom klimatpåverkan och resurseffektivitet.

Vi driver flera anläggningar som kräver tillstånd och anmälan, där vi hanterar lossställning (sprängning i berg), schaktning, krossning, sortering samt transporter och maskintjänster. Vid kontroller har det konstaterats att vi följer miljölagstiftningen och koncernens regleringar under år 2024.

Klimatpåverkan

Våra totala utsläpp av växthusgaser minskade marginellt under 2024. Våra utsläpp var som störst under 2022, vilket hängde ihop med en högre omsättning och därmed fler transporter. Det bränsle som står för största delen av vår klimatpåverkan är diesel. Totala förbrukningen var något lägre än året innan, men sänkningen av reduktionsplikten hade stor inverkan på våra utsläpp och gjorde att utsläppen från drivmedel ändå ökade.

Tack vare innovationer i vår betongproduktion lyckades vi ändå minska våra totala utsläpp. Utvecklingen mot allt mer klimatreducerad cement fortgår och ABT Betong har varit snabba med att ta till sig av ny kunskap och att använda mindre klimatskadliga insatsmedel.

Vi ser fortsatt ett ökat intresse från våra kunder att minimera våra utsläpp och att hjälpa dem skapa en bättre överblick över de utsläpp vi står för, inom deras projekt. Genom vår strävan att komma in tidigare i planeringen ökar möjligheten att effektivisera arbetet. Detta ser vi som en positiv trend och vi kommer att fortsätta utveckla vårt arbetssätt för att mäta, utvärdera och planera

Men, för att radikalt minska vår klimatpåverkan krävs ett utbyte av drivmedel. Att byta diesel och eldningsolja till HVO står närmast till hands, men kräver ett något högre pris till kund. Innan pandemin såg vi den betalningsviljan, men efter prisökningen på bränsle de åren har inte efterfrågan återhämtat sig. Eftersom HVO produceras av restprodukter från till exempel livsmedelssektorn är dock den framtida tillgången begränsad, i takt med att de minskar sitt matsvinn.

Vi ser att våra två elastbilar fungerar bra i sina projekt. Till skillnad från HVO har de även fördelarna att avgaser och buller i städer minskar radikalt. Dock är de dyra i inköp och kräver laddinfrastruktur. Det kräver kunder som är villiga att betala för mervärdet. Med nuvarande prisbild och efterfrågan kan tyvärr inte våra underentreprenörer motivera investeringen.

Beräknat per timme så utfördes bara fem procent av ABT:s transporter med HVO eller el. Dessa transporter var framförallt med lättare fordon med lägre bränsleförbrukning. Vi ser fram emot att tillsammans med våra kunder öka andelen fossilfria transporter, i de projekt där nyttan är störst och kostnaden begränsad.

Ton CO2e	2024	2023	2022	2017 (basår)
Direkta utsläpp (Scope 1)				
Betongproduktion	103	111	133	-
Tjänstebilar, egna lastbilar och arbetsmaskiner	1 074	948	808	875
Egen produktion av el till krossar	996	1 080	989	1 346
Totala direkta utsläpp	2 173	2 139	1 930	2 221
Indirekta utsläpp (Scope 2)				
Inköpt el och värme	11	6	15	33
Totala indirekta utsläpp	11	6	15	33
Övriga indirekta utsläpp (Scope 3)				
Underentreprenörers utsläpp, lastbilstransporter	8 069	7 246	9 070	5 632
Underentreprenörers utsläpp, arbetsmaskiner	N/A	N/A	N/A	N/A
Inköpt bränsle, produktionsfas	371	270	223	463
Betongproduktion, produktionsfas råvaror	6 464	8 204	10 182	-
Totala övriga indirekta utsläpp	14 904	15 720	19 475	6 095
Totala utsläpp (Scope 1, Scope 2, Scope 3)	17 087	17 865	21 420	8 349

Koncernens direkta utsläpp (scope 1) kommer framförallt från de arbetsmaskiner vi använder på våra återvinningsanläggningar och ihop med våra krossar. Våra tjänste- och förmånsbilar utgör en mindre del av utsläppen och det pågår en elektrifieringsprocess i samband med att avtal löper ut. Våra krossar är mobila och står sällan på en plats med god fast tillgång på el. Därför är eldningsolja till generatorer en stor utsläppskälla.

Koncernens indirekta utsläpp (scope 2) omfattar inköpt el och värme för kontor, anläggningar och egna elastbilar. Eftersom all den elen är i huvudsak fossilfri blir utsläppen mycket små i sammanhanget.

Våra mest betydande utsläpp sker hos våra leverantörer av cement, samt bränsleförbrukning hos våra underentreprenörer, alltså scope 3. Tyvärr kan vi inte beräkna utsläppen från underentreprenörers arbetsmaskiner med precision, men de bör vara väsentligt större än utsläppen från våra egna arbetsmaskiner. Scope 3 innefattar även produktionsfasen av de bränseln våra egna fordon använder.

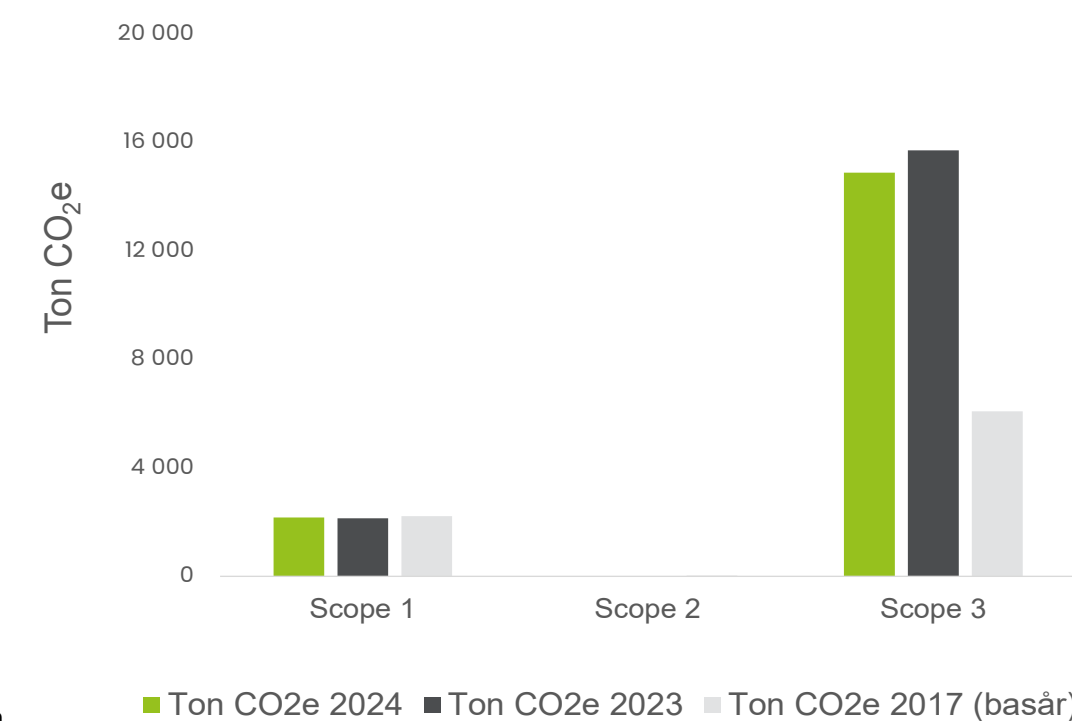
Beräkningsmetoder för klimatpåverkan

Alla beräkningar bygger på vår egen statistik över utförda arbeten, samt emissionsfaktorer för olika drivmedel från Drivkraft Sverige. För betongproduktionen används även emissionsfaktorer för inköpta insatsmedel, från databaser och relevanta EPD:er. Uppskattningar utifrån spenderade kronor används inte.

Utsläpp från avtalsanslutna lastbilar baseras på statistik över arbetade timmar, schabloner över bränsleförbrukning/h och drivmedel. Vi har detaljerad statistik över våra maskinentreprenörers arbetade timmar också, men snittförbrukning har liksom tidigare år varit för osäker att rapportera.

För egna arbetsmaskiner samt tjänste- och förmånsbilar vet vi faktisk förbrukning genom maskintillverkare och bilarnas hyrfirmor.

Klimatutsläpp från koncernen och underentreprenörer, exkl arbetsmaskiner



För egen produktion av el baseras beräkningen på sammanställning över inköp och användning av eldningsolja.

Beräkningar för utsläpp från inköpt el och värme baseras på mätarställningar, fakturor och emissionsfaktorer från leverantörer.

Ingen revidering av historiska data har skett.

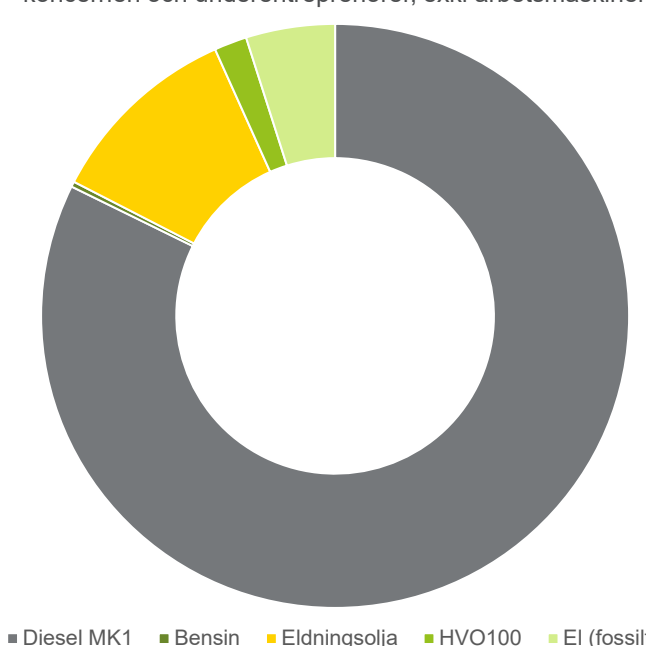
Energianvändning

Det är naturligt att det går åt mycket energi för tunga transporter, anläggningsmaskiner och till att krossa berg. Sättet vi kan minska energianvändningen är framförallt i planeringsstadiet men även i att hela tiden optimera hur vi använder maskiner. Att utföra jobbet energieffektivt hänger tätt ihop med att hålla nere kostnader, så det är egentligen inget nytt arbetssätt. Att komma in tidigare i planeringen, i enskilda projekt eller med strategiska beställare är mer nytt för oss. Till exempel branschforum och innovationsprojekt är viktiga för det arbetet.

Vår totala energiåtgång i koncernen, exklusive maskinentreprenörer, var ungefär 36 miljoner kWh. Den absoluta merparten är fossil diesel och eldningsolja.

Tyvärr har det inte varit ekonomiskt försvarbart att ersätta den fossila dieseln och eldningsoljan utan högre ersättning från kund. Inga krossar har varit kopplade mot elnätet då effekten ofta är otillräcklig på de platser krossarna står. Vi undersöker möjligheter till energilager och lösningar för elförsörjning, vilket skulle underlätta elektrifieringen av anläggningar och entreprenader.

Fördelning av olika energibärare som används av koncernen och underentreprenörer, exkl arbetsmaskiner



Sålt material 2024 (ton)	Kungsängen	Ullna	Eds	Norrsätra	Tagene
Återvunnen asfalt	23 207	7 411	-	-	-
Återvunnen betong	1 999	12 547	-	-	-
Entreprenadberg	162 347	92 595	115 973	23 031	372 000
Återvunna schaktmassor	16 880	11 200	-	-	-

Återvinning på våra anläggningar och i projekt

Idag läggs stora mängder användbart material på deponi i onödan. Utmaningarna ligger i allt högre grad på kontroll av kemiskt innehåll, både när det gäller berg och mjuka massor. Det är även utmanande i många byggprojekt att det saknas plats eller tid för att hantera och återanvända massor lokalt.

I de entreprenadprojekt ABT är inblandade i återanvänds massor i möjligaste mån. Det är här vår expertis inom materialhantering kommer till pass. Mängderna som återanvänds följs upp inom varje projekt, men är svåra att sammanställa för hela företaget.

Våra återvinningsanläggningar tar emot överskottsmaterial från våra egna entreprenadprojekt och externa kunder.

Den återvinningsanläggning vi haft i drift längst är Ullna. Det var länge en deponi men används nu för att sortera och återvinna olika avfall. För entreprenadberg är återvinningsgraden nära 100 %, då detta har länge varit en mogen marknad.

Under 2024 återvanns även nära 100 % av den betong och asfalt som togs emot. Betongkrossen började CE-märkas under 2024 och vi utförde även med gott resultat så kallade plattbeslastningsmätningar för att bedöma deras tekniska prestanda. Återvunnen asfalten går tillbaka till asfaltsverk.

Att återvinna schaktmassor är mer utmanade eftersom de behöver sorteras och blandas med andra material för skapa jordprodukter som marknaden vill ha. År 2020 började vi rapportera hur mycket som såldes i relation till mängderna som togs emot. Första året var andelen 22,5 % och hade 2023 stigit till 71 %. År 2024 var andelen nere på 22 % igen. Det berodde på att massorna behövdes inne på anläggningen för sluttäckning av deponin, ett arbete som närmar sig sitt slut.

Siffrorna ovan gäller Ullna. Liknande verksamhet bedrivs på våra anläggningar Kungsängen och Eds. Återvinningsverksamheten på Norrsätra avslutade 2023 men försäljningen fortsatte in i 2024. På Tagene tas inga externa material emot, det är en pågående entreprenad. Allt material som sålts från våra återvinningsanläggningar redovisas i tabellen nedan.



Buller

Vårt arbete organiseras alltid så att bullerexponeringen blir så låg som möjligt och i enlighet med Naturvårdsverkets riktlinjer. I övrigt sker bullerminskning genom ett strukturerat upplägg av material. Materialupplag utgör därmed bullerskärmar. Vi mäter bullernivåer kontinuerligt på våra anläggningar.

Kemikaliehantering

Vi vidtar största möjliga försiktighetsåtgärder vid hantering av kemikalier och hanterar inte kemikalier upptagna på kemikalieinspektionens OBS-lista eller begränsningslista.

Vid utsläpp av miljöfarligt ämne genom spill eller läckage av drivmedel, oljor eller kemiska produkter vidtar vi omgående åtgärder för omhändertagande och skadebegränsning. Absorberingsmedel skall finnas tillgängligt i alla bilar och maskiner samt på samtliga av våra anläggningar.

Vatten

Vi är verksamma inom en bransch med hög vattenförbrukning. Två användningsområden dominerar förbrukningen, betongtillverkning och dammbekämpning.

Betong består till stor del av vatten och våra fabriker är anslutna till kommunala vattennät. Fabriken återvinner det vatten som blir över i produktionen av varje lass. Inget vatten släpps ut i avloppet utan leds tillbaka till produktionen och blir en beståndsdel i den färdiga produkten.

Våra anläggningar och byggarbetsplatser är till sin natur dammiga eftersom vegetation grävs bort och sten krossas. Utan dammbekämpning riskerar giftiga halter av framförallt kvarts att spridas genom luften och orsaka skador på människor och djur. Damm är en olägenhet som kan även skapa dålig arbetsmiljö.

Vid varm och torr väderlek vattnar vi vägar, krossmaskiner och materialupplag för att minska damningen för stunden. I vissa fall kan även andra ämnen tillsättas i vattnet för bättre effekt. Flera anläggningar har egna vattenspridare och vi har en vattenbil som åker mellan olika arbetsplatser utefter behov.

	m3 2017		
Vattenförbrukning	m3 2024	m3 2023	(basår)
Kontor	359	355	651
Anläggningar och fabriker	13 866	11 127	12 930
Vattenbil	1 077	491	800
Hyresgäst	832	829	1 504
Total vattenförbrukning	16 134	12 802	15 885



ABT Betong



Vi har två betongfabriker, en på vardera sida om Stockholm, där vi säkrat ballastleveranser från närområdet och kan på så sätt minimera transporterna av insatsmaterial och färdig betong. Ballasten är till viss del återvunnen och alla restprodukter och vatten återvinns i processen. Fabrikererna är moderna och digitaliserade vilket gör att vi kan framställa betong enligt många recept med stor precision.

Under 2024 var 77 % av vår försäljning så kallad klimatreducerad betong. Genomsnittskunden köpte betong med 25 % lägre klimatpåverkan, jämfört med basåret 2019. Vi följer färdplanen som branschen tagit fram tillsammans med Fossilfritt Sverige.

ABT Betong har som mål att vara 100 % cirkulära och koldioxidneutrala senast år 2045. Bolagets största negativa miljöpåverkan omfattas av cementen i betongen, utsläpp från transporterna och eldningsoljan som används i fabrikererna. Ambitionen är att använda klimatreducerad cement och i så stor utsträckning som möjligt tanka betongbilarna med HVO för att minska våra koldioxidutsläpp, samt att med tiden byta ut eldningsoljan mot mindre miljöbelastande alternativ.

ABT Betong ägs till 50 % av Schwenk Sverige AB. Vi ingår i deras teknikgrupp och får hela tiden tillgång till de senaste rönen inom FoU. Vi använder Schwenks så kallade Viridis-cement, som har ett lägre klimatavtryck en traditionell cement. Genom att till exempel sänka cementhalten i våra betong recept och istället blanda i slagg kan vi minska vår klimatpåverkan ytterligare.

Social och ekonomisk hållbarhet

Lojala och engagerade medarbetare

Varje år genomför vi minst en medarbetarenkät inom koncernen som hjälper oss stämma av hur vår personal trivs på arbetet och vad de anser om oss som arbetsgivare.

Vi mäter eNPS-värde, ett mått på hur villiga medarbetarna är att rekommendera sin arbetsgivare till en bekant eller vän. Alla eNPS-värden över 20 räknas som väldigt bra och i branschen var benchmark +17 under Q4 2024.

De de främsta anledningarna till det goda betyget är korta beslutsvägar, stor möjlighet att påverka sin egen utveckling och trevliga kollegor.

+65

eNPS-värde
våren 2024

+55

mNPS-värde
våren 2024

Ledarskap

Vi mäter även mNPS-värde (värdet för medarbetare som skulle rekommendera sin närmsta chef till en kollega eller vän). De främsta anledningarna till resultatet var att chefen gav frihet under ansvar, lät den anställda vara delaktig och påverka hur arbetet utförs samt stöttar vid behov.

Kompetensutveckling

På ABT anser vi att våra medarbetare är vår största tillgång. Vi behöver vara en attraktiv arbetsgivare för att vara konkurrenskraftiga. Med generationsskifte i branschen och många specialister är det utmanande att tillse rätt kompetensutveckling inom bolaget.

Branschutbildningar är viktig komponent, men en stor del av lärandet sker i interna utbildningar.

Kollektivavtal

ABT är anslutna till Svenskt Näringsliv och samtliga anställda omfattas därigenom av kollektivavtal. Vi följer även upp avtalsanslutning hos våra underentreprenörer.

Säkerhet

Vi strävar efter att skapa en säker och hälsosam arbetsmiljö för våra medarbetare. Vårt arbetsmiljöarbete är certifierat enligt ISO 45001 så vi undersöker, genomför och följer upp aktiviteter för att säkerställa att alla har en god arbetsmiljö och för att förebygga ohälsa och olycksfall.

Varje år genomförs medarbetarsamtal, HLR-utbildningar samt skyddsronder som är en viktig del för att få grepp om de anställdas arbetsmiljö. Diskussion och information om arbetsmiljö, risker och förbättringar är en del i allas vardag. Fördjupade diskussioner kring allvarligare händelser och hur dessa ska förebyggas sker också i vår skyddskommitté som består av skyddsombud, arbetstagar- och arbetsgivarrepresentanter.

En stor del av vår verksamhet omfattar arbete i trafiken och vi har en löpande egenkontroll.

För att säkerställa hälsan hos våra medarbetare erbjuder vi en årlig hälsoundersökning via vår företagshälsovård. De som arbetar som krossmaskinister, och därmed utsätts för kvartsdamm, genomgår även en utökad hälsoundersökning.

Damm från kvarts kan vid inandning orsaka följsjukdomar såsom silikos och kol. Därför arbetar vi på ABT aktivt för att försäkra oss om att våra anställda och medarbetare följer säkerhetsrestriktioner och använder andningsskydd vid vissa typer av arbeten utanför hytten. Vi har installerat bästa tillgängliga dammfilter för att rena luften i maskinhytterna. En dammätning som genomfördes under juni månad 2023 visade på värden långt under de tillåtna gränsvärdena.

Hälsa

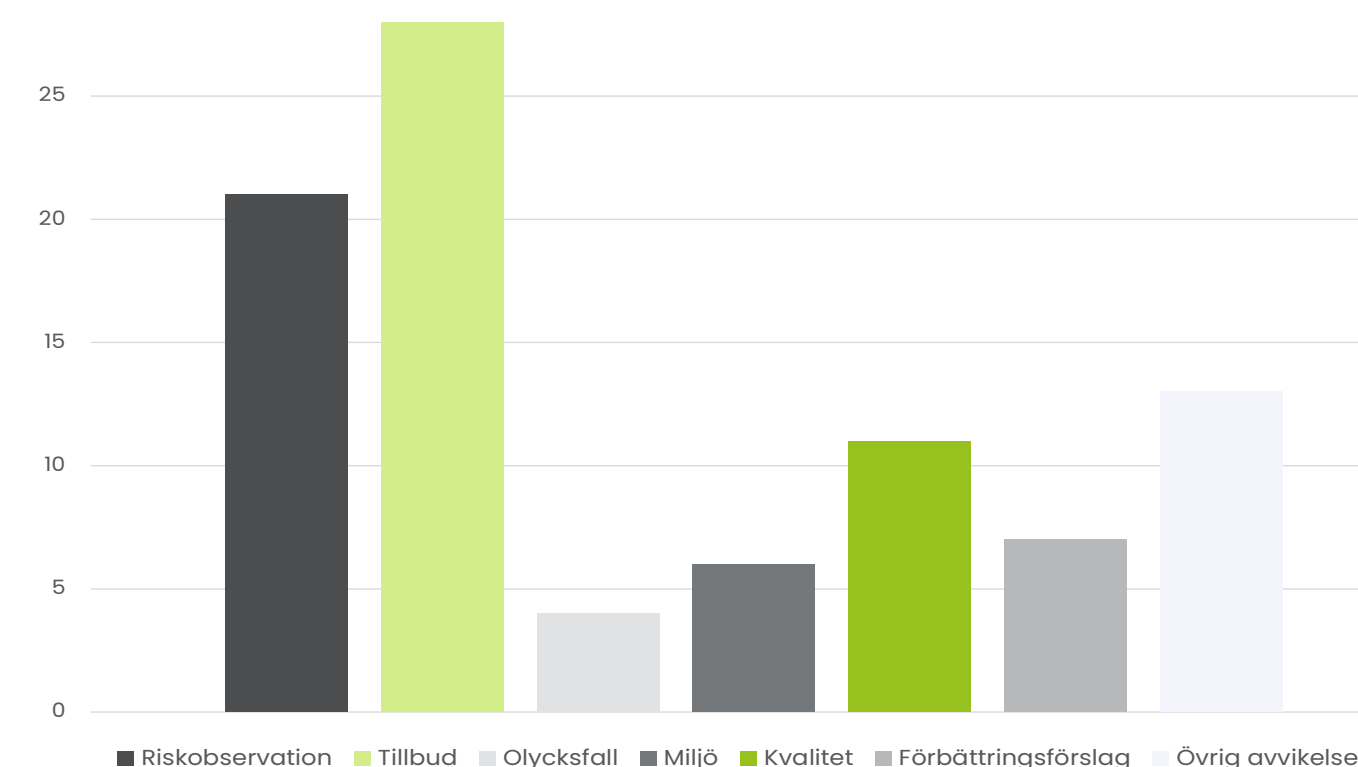
Vi vill främja långa och hälsosamma liv för våra anställda. Alla har tillgång till vårt gym på huvudkontoret i Rosersberg där en personlig tränare finns tillgänglig en gång i veckan. Vi erbjuder även friskvårdsbidrag till alla anställda samt friskvårdsstimma till tjänstemän.

Företaget bidrar till flexibla lösningar som syftar till att underlätta för småbarnsföräldrar att förena föräldraskap och arbete. Det är dock utmanande främst utifrån förväntan om tillgänglighet utanför arbetstid.

Krishantering

Vi har en utarbetad plan för hur vi skall agera vid kris. En definierad krisgrupp är i beredskap och har tydliga checklistor klara för att hantera och utreda det som i värsta fall kan inträffa. Vi har även ett uttalat krisnummer som är kopplat direkt till ansvarig person.

Händelser i antal per kategori



Tillbud och sjukfrånvaro

Under 2024 inkom 90 händelserapporter, 30 fler än året innan. Det är framförallt antalet riskobservationer och tillbud som ökat, vilket vi tror beror på en högre rapporteringsgrad. De vanligaste orsakerna till tillbud eller olycksfall var kopplade till framförande av fordon eller halkolyckor.

Samtliga ärenden har utretts och vi har tillsammans med våra kunder och samarbetspartners vidtagit förebyggande åtgärder för att förhindra att liknande situationer skall kunna uppkomma.

Under 2024 inkom ingen anmälan till vår visseblåsarfunktion.

Skadefrekvens 1,52

Totalt antal inrapporterade skador per 200 000 arbetade timmar, vilket är ett vanligt mått i branschen. Det gäller både anställda på ABT samt hos våra underentreprenörer.

Sjukfrånvaron var på liknande nivåer som de senaste åren. Data avser anställda inom koncernen, ej underentreprenörer, och baseras på antal sjukanmälningar och hur lång tid de sträckt sig.

	Kvinnor	Män	Totalt
Sjukfrånvaro	2,24%	2,09%	2,11%

Personalens sammanställning

Koncernens anställda är tillsvidareanställda och heltidsanställda. Under året anställdes två tjänstemän och fem yrkesarbetare. Fyra tjänstemän och fem yrkesarbetare lämnade sin anställning, varav två var pensionsavgångar. ABT Bolagen inklusive dotterbolag och intressebolag hade vid årets slut 80 anställda.

	Kvinnor	Män	Totalt
Anställda	12	68	80
Styrelseledamöter	0	9	9
Övriga i ledningsgrupp, utöver styrelseledamöter	2	4	6

Affärsetik

En hörnsten i ABTs verksamhet är att vi vill uppfattas som pålitliga och ärliga. Det är extra viktigt eftersom bygg- och transportbranscherna är överrepresenterade gällande mutbrott och korruption i Sverige. Vi har sedan länge skrivit under ÖMK, Överenskommelse mot Mutor och Korruption. Det unika med ÖMK är att det är en överenskommelse mellan både leverantörs- och beställarsidan, och hjälper vår bransch att skapa tydliga ramar för oss att förhålla oss inom.

För att tydliggöra vilket beteende vi förväntar oss av medarbetare, underentreprenörer/leverantörer och samarbetspartners har vi utarbetat en egen uppförandekod. Den uppdaterades senast 2023 och samlar våra policys i tydliga punkter. Vi genomför löpande kontroller av utlägg för representation.

Under redovisningsperioden förekom inga fall av bekräftade korruptionsincidenter och inga rättsliga ärenden väcktes mot bolagen i koncernen eller dess anställda.

Våra avtalsanslutna åkare är beroende av vilka affärsupplägg vi skapar åt dem, och det är en prispresad bransch. Vi har begränsad insyn i våra åkares ekonomi, men följer upp deras resultat årligen. Vi har en strategi för prissättning som bygger på att inte pressa priserna när beläggningen är lägre.

Diskriminering & jämlikhet

Diskriminering, mobbning eller övriga former av trakasserier är inte acceptabelt beteende hos oss och strider mot våra uttalade värderingar. Vår uppförandekod är vägledande.

Kompetensbrist hos beställare

Vi ser kompetensbrist hos vissa beställare vilket medför att de efterfrågar fel upplägg av arbeten, där lågt pris går före låg total kostnad i projekten. Det gör det svårt för ABT att sälja in sin samlade kompetens. Vi jobbar på detta genom kunddialog, utvecklingsprojekt och i samverkansforum.

Säkerställa betalning för utfört arbete

Ett stort arbete under 2024 var att säkerställa rutiner från offert till fakturering för att säkerställa att kunden och vi är överens om vad som ska betalas. Det innefattar nytt digitalt system för ordrar och påskrivna kvitenser. Det har varit utmanande att få accept detta system, trots att vi bedömer det som mer robust.

Medlemskap i föreningar

ABT är medlemmar i en rad olika branschorganisationer, föreningar och initiativ. Vi ser det som viktiga arenor för omvärldsbevakning och självklart för att driva på utvecklingen, där det blir enklare att jobba hållbart och lönsamt. Vi arbetar extra aktivt i vissa, genom deltagande i styrelser och utskott. Dessa är Sveriges jordproducenter, Sveriges Bergmaterialindustrier (SBMI), Nationella bärighetsrådet hos Trafikverket, IA samt Klimatarena Stockholm. Under året blev vi medlem i den icke vinstdrivande forskningsorganisationen Sustainable innovation, för att bygga innovationsprojekt tillsammans.



Intressentdialog

Vi på ABT möter våra intressenter dagligen. Att ha en kontinuerlig dialog med alla aktörer vi samarbetar med är viktigt för oss. Att jobba nära andra hjälper oss att fånga upp viktiga synpunkter och att utveckla och förbättra vårt eget arbete och våra samarbeten. Intern- och externrevisioner samt medarbetarundersökningar är andra viktiga verktyg.

En större väsentlighetsanalys utfördes 2018 och ligger till grund för de flesta områden vi fokuserat på i vårt hållbarhetsarbete och redovisat i tidigare hållbarhetsrapporter.

Våra primära intressenter är våra kunder, myndigheter, underentreprenörer, affärs- och samarbetspartners, medarbetare och ägare. Dessa intressenter är de som ledningsgruppen har identifierat, som har en direkt

påverkan på vår organisation och/eller påverkas direkt av oss och våra handlingar.

ABT Utveckling genomförde under 2024 en serie intervjuer med intressenter för att uppdatera oss på deras förväntningar och idéer om framtiden.

Nedan redovisas intressenternas viktigaste aspekter. Till höger redovisas ytterligare prioritering av aspekter, samt hur vi hanterar och följer upp dem.



Väsentlig aspekt	Definition av aspekt och väsentlighet	Styrning	Uppföljning	GRI-indikatorer	Omfattning av GRI-indikatorer
Arbetsmiljö och jämlikhet	I begreppet väger vi in faktorer som trivsel, säkerhet, arbetsvillkor, icke diskriminering etc.	<ul style="list-style-type: none"> •Policy •Uppförandekod •Medarbetarsamtal •Mål och handlingsplaner •Grupputveckling •Företagshälsövård •Skyddsronder •Händelserapportering och riskinventering 	<ul style="list-style-type: none"> •Revisioner i enlighet med ledningssystem •Måluppföljning •Medarbetarenkät •Hälsouppföljning •Händelse- och avvikelserapporter 	403-2 Omfattning av skador, förlorade arbetsdagar, frånvaro, arbetsrelaterade sjukdomar och dödsfall 403-3 Arbetare som löper hög risk för arbetsrelaterade sjukdomar	Hela koncernen inklusive avtalsanslutna UE
Resurseffektivisering	Göra mer med mindre, sänka kostnader och spara resurser genom medvetna val och rätt geografi	<ul style="list-style-type: none"> •Policy •Mål och handlingsplaner •Processkartläggning •Rutiner och manualer 	<ul style="list-style-type: none"> •Måluppföljning •Mätning och uppföljning av nyckeltal 	302-1 Energikonsumtion inom organisationen 307-1 Efterlevnad av miljölågstiftning	Anläggningar, kontor och lokaler koncernen har direkt kontroll över Hela koncernen
Kompetens	Utveckla medarbetarna och höja kompetensen för att bidra till långsiktigt värdeskapande	<ul style="list-style-type: none"> •Utvecklingstrappa •Kravdokument på färdigheter •Medarbetarsamtal 	<ul style="list-style-type: none"> •Registrering av kompetensutveckling •Uppföljning på medarbetarsamtal 	404-1 Genomsnittligt antal timmar utbildning per anställd/år	Hela koncernen
Affärsetik	Långsiktig lönsamhet bygger på etik och värdeskapande arbete, arbeta mot mutor och korruption	<ul style="list-style-type: none"> •Affärsetiska riktlinjer •Uppförandekod •Etikutbildning •Riskhantering 	<ul style="list-style-type: none"> •Mätning och uppföljning av rapporterade händelser samt incidenter till visseblåsarfunktion 	205-2 Utbildning och information gällande vårt arbete mot korruption 205-3 Bekräftade korruptionsincidenter och vidtagna åtgärder	Hela koncernen
Klimatpåverkan	Direkta och indirekta klimatpåverkande utsläpp	<ul style="list-style-type: none"> •Mål och handlingsplaner •Projektavtal 	<ul style="list-style-type: none"> •Måluppföljning •Klimatberäkning •Koldioxidberäkning •Energiberäkning 	305-1 Direkta utsläpp av växthusgaser (Scope 1) 305-2 Indirekta utsläpp av växthusgaser (Scope 2) 305-3 Övriga indirekta utsläpp av växthusgaser (Scope 3) 307-1 Efterlevnad av miljölågstiftning	Hela koncernen inklusive avtalsanslutna UE
Logistik och materialhantering	Att optimera våra resurser, minimera antalet tomma transporter, öka graden av återanvändning samt återvinning av material	<ul style="list-style-type: none"> •Strategiska beslut •Policy •Mål och handlingsplaner •Verksamhetsprocess för sälj, entreprenad, transport, återvinning och material 	<ul style="list-style-type: none"> •Måluppföljning •Mätning och uppföljning av nyckeltal 	305-1 Direkta utsläpp av växthusgaser (Scope 1) 305-2 Indirekta utsläpp av växthusgaser (Scope 2) 305-3 Övriga indirekta utsläpp av växthusgaser (Scope 3) 307-1 Efterlevnad av miljölågstiftning	Hela koncernen inklusive avtalsanslutna UE
Ansvarsfulla leverantörer	Våra chaufförer och maskinister är våra ansikten utåt mot kund. Att de känner trygghet och tillhörighet är av yttersta vikt för oss och en förutsättning för att de skall agera på önskvärt sätt ute hos kund.	<ul style="list-style-type: none"> •Uppförandekod •Personliga möten •Arrangerar utbildning för underleverantörer •Händelserapportering och riskinventering •Utvecklingsprojekt 	<ul style="list-style-type: none"> •Revisioner i enlighet med ledningssystem •Leverantörskontroller •Mätning och uppföljning av nyckeltal •Händelse- och avvikelserapporter 	403-2 Omfattning av skador, förlorade arbetsdagar, frånvaro, arbetsrelaterade sjukdomar och dödsfall 403-3 Arbetare som löper hög risk för arbetsrelaterade sjukdomar	Hela koncernen inklusive avtalsanslutna UE

Intressentgrupp	Dialog	Viktigaste aspekter	Hur vi hanterar aspekterna
Anställda	<ul style="list-style-type: none"> •Medarbetarsamtal •Hälsoundersökning •Medarbetarundersökning •Konferens •Händelserapportering •Rekrytering/avveckling •APT 	<ul style="list-style-type: none"> •Arbetsvillkor, jämlikhet •Trivsel och arbetsmiljö •Ledarskap och företagskultur •Resurseffektivisering •Kompetensutveckling •Friskvård 	<ul style="list-style-type: none"> •Anställningsavtal •Uppförandekod •Ledarskapsutveckling •Grupputveckling •Processkartläggning •Utbildning •Friskvårdsavtal
Ägare	<ul style="list-style-type: none"> •Personliga möten •Löpande kommunikation •Styrelsemöten •Branschdagar 	<ul style="list-style-type: none"> •Arbetsvillkor, jämlikhet •Investeringar/utveckling •Trivsel och arbetsmiljö •Resurseffektivisering •Affärsetik •Kompetens •Klimatpåverkan •Logistik och materialhantering •Ansvarsfulla leverantörer •Olyckor och riskhantering 	<ul style="list-style-type: none"> •Frågorna hanteras i styrelse och ledningsgrupp inom ramen för vårt ledningssystem
Kunder och affärspartners	<ul style="list-style-type: none"> •Kundmöten •Marknadsundersökning •Branschdagar/Kundevent •Omvärldsbevakning •Arbetsplatsbesök •Pilotprojekt •Revisioner 	<ul style="list-style-type: none"> •Resurseffektivisering •Logistik och materialhantering •Kompetensbehov •Förtroende •Certifiering och märkning •Kvalitetskontroll •Ansvarsfulla leverantörer •Kundfokus 	<ul style="list-style-type: none"> •Behandlas i affärsråd samt i ledningsgrupp och säljmöten. •Verksamhetsprocesser inom sälj, planering, entreprenad, transport samt återvinning och materialhantering •Mätning och uppföljning
Underentreprenörer	<ul style="list-style-type: none"> •Företagsnätverk •Personliga möten •Styrgruppsmöten •Avtalsmöten •Enkät •Leverantörskontroller •Utvecklingsprojekt 	<ul style="list-style-type: none"> •Arbetsvillkor, jämlikhet •Affärsetik •Klimatpåverkan •Kemikaliehantering •Resurseffektivisering •Logistik och materialhantering •Öppenhet i verksamhet och styrning •Buller och damm 	<ul style="list-style-type: none"> •Hanteras inom ramen för vårt ledningssystem •Mätning och uppföljning •Kommunikation •Uppförandekod •Utbildning •Samverkansarbete
Myndigheter	<ul style="list-style-type: none"> •Kommundialog •Samrådsmöten •Personliga möten •Inspektioner •Enkät •Projektmöten 	<ul style="list-style-type: none"> •Kemikaliehantering •Logistik och materialhantering •Klimatpåverkan •Vatten och avloppshantering •Buller och damm •Spårbarhet material •Landskapsförändring •Öppenhet i verksamhet och styrning •Bidrag till lokalsamhälle •Sulfidförande bergarter •Farligt gods 	<ul style="list-style-type: none"> •Hanteras inom ramen för vårt ledningssystem •Mätning och uppföljning •Kommunikation



GRI-Index

Uttalande om användning	ABT Group AB har rapporterat den information som anges i detta GRI-Index för perioden 2024-01-01 - 2024-12-31 med referens till GRI-standarderna.
GRI 1 används	GRI 1: Foundation 2021

GRI STANDARD	Indikation	Indikationens namn	Sidhänvisning
Organisationen och dess rapporteringsmetoder			
GRI 2: Generella indikatorer 2021	2-1	Uppgifter om organisationen	2-3
	2-2	Enheter som omfattas av organisationens hållbarhetsrapportering	3, 5
	2-3	Rapporteringsperiod, frekvens och kontaktperson	2-3
	2-4	Förändringar i tidigare rapporterad information	6
	2-5	Externt bestyrkande	5
Aktiviteter och medarbetare			
	2-6	Aktiviteter, värdekedja och andra affärsrelationer	3-5, 11
	2-7	Anställda	9
	2-8	Medarbetare som ej är anställda	2, 9-10
Styrning			
	2-9	Bolagsstyrning och styrelsesammansättning	5, 9
Strategi, policyer och tillämpningar			
	2-22	Uttalande om strategi för hållbar utveckling	4, 10
	2-23	Policyåtaganden	10
	2-26	Mekanismer för rådgivning och orosanmälan	9-10
	2-27	Efterlevnad av lagar och förordningar	10
	2-28	Medlemskap i organisationer	10
Intressentengagemang			
	2-29	Tillvägagångssätt för intressenternas engagemang	4, 6, 9
	2-30	Kollektivavtal	9
Väsentliga frågor			
GRI 3: Väsentliga frågor 2021	3-1	Process för att fastställa väsentliga frågor	11
	3-2	Lista med väsentliga frågor	11
	3-3	Styrning av väsentliga frågor	5, 11
Anti-korruption			
GRI 205: Anti-korruption 2016	205-2	Kommunikation och utbildning avseende anti-korruption	10
	205-3	Bekräftade incidenter av korruption och vidtagna åtgärder	10
Energi			
GRI 302: Energi 2016	302-1	Energiförbrukning inom organisationen	7
Utsläpp			
GRI 305: Utsläpp 2016	305-1	Direkta utsläpp av växthusgaser (Scope 1)	6
	305-2	Indirekta utsläpp av växthusgaser (Scope 2)	6
	305-3	Övriga indirekta utsläpp av växthusgaser (Scope 3)	6
Arbetsrelaterad hälsa och säkerhet			
GRI 403: Hälsa och säkerhet 2018	403-1	Ledningssystem för hälsa och säkerhet	9
	403-2	Riskidentifiering, riskbedömning och incidentutredning	9
	403-3	Företagshälsovård	9
	403-4	Medarbetardeltagande, samråd och kommunikation om hälsa och säkerhet på arbetsplatsen	9
	403-6	Hälsofrämjande åtgärder	9
	403-7	Förebyggande och begränsning av påverkan på hälsa och säkerhet direkt kopplat till affärsrelationer	9, 10
	403-8	Anställda som omfattas av ett ledningssystem för arbetsmiljö	5, 9
	403-9	Arbetsrelaterade skador	9
	403-10	Arbetsrelaterad ohälsa	9