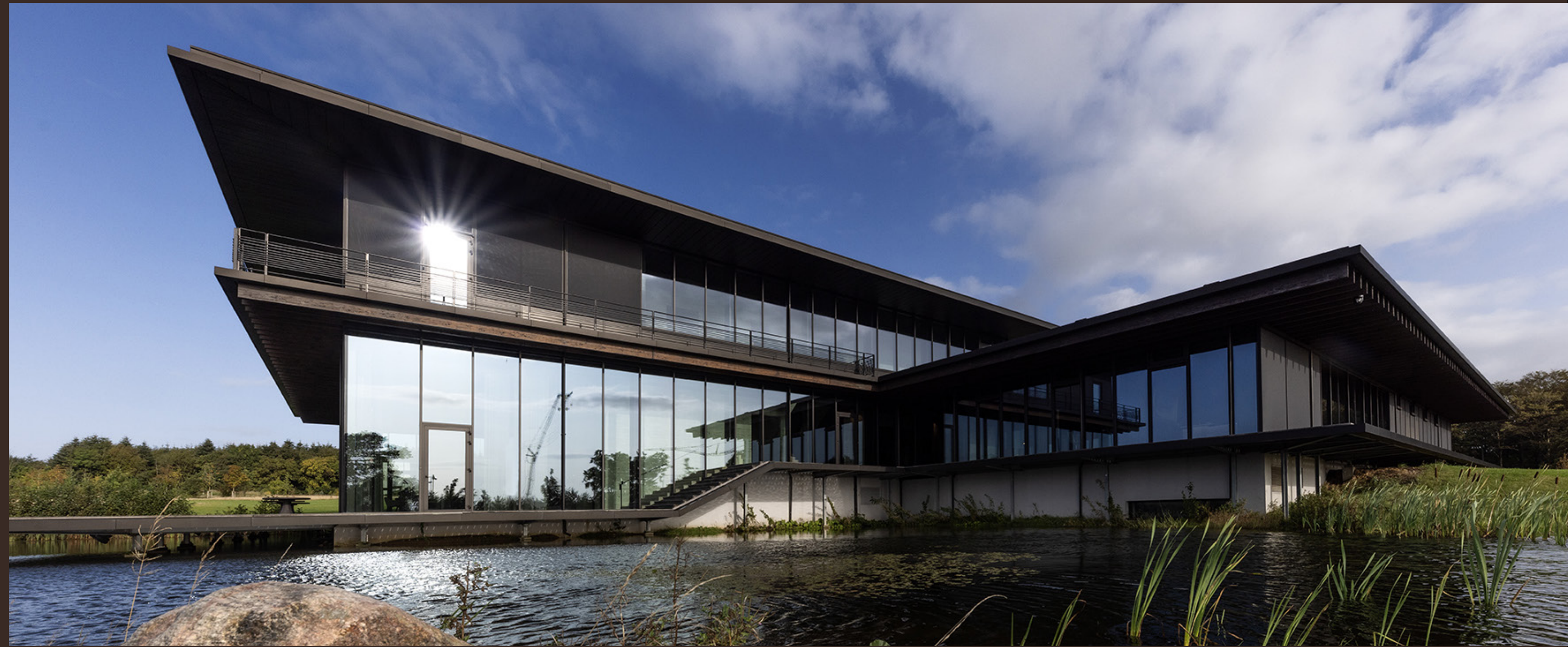


ESG-RAPPORT



2024

INDHOLD

BAGGER-SØRENSEN

- 3 Bagger-Sørensen
- 4 Forord fra CEO
- 5 Overordnede nøgletal
- 6 Historie
- 9 Koncernprofil
- 10 Overbevisning & værdier
- 11 Forretningsgrundlag
- 12 Forretningsmodellen
- 13 Bestyrelse & direktion
- 14 Koncernstruktur

ESG I BAGGER-SØRENSEN

- 16 Dobbelt væsentlighedsvurdering
- 18 ESG Tidslinje
- 20 ESG strategihus
- 23 ESG Hovedpunkter
- 24 Miljø- og klimaforhold
- 25 Sociale forhold
- 26 Ledelsesmæssige forhold

FORRETNINGSOMRÅDER

- 28 Forretningsområder
- 30 Vind & energi
- 39 Industri & teknologi
- 47 Fødevarer
- 56 Ejendomme & jordbesiddelse

POLITIKKER & REGNSKABSPRAKSIS

- 66 ESG Politikker
- 75 Regnskabspraksis
- 78 Metode- og procesbeskrivelse (DMA)

Omfang af ESG-rapporteringen 2024

Denne ESG-rapport beskriver Bagger-Sørensen & Co. A/S koncerns resultater og tilgang til koncernens væsentligste ESG-påvirkninger for regnskabsåret 1. januar til 31. december 2024. Denne rapport tjener som koncernens lovpligtige redegørelse for samfundsansvar, jf. årsregnskabsloven §99a, som er beskrevet på siderne 66-74 (ESG-politikkerne).

BAGGER-SØRENSEN



FORORD FRA CEO



HANS-HENRIK ERIKSEN
CEO

Bagger-Sørensen & Co. har en lang tradition for ansvarlighed og bæredygtighed. Vi er stolte af at præsentere vores ESG-rapport for 2024, hvor vi fortsætter arbejdet med at skabe en positiv indvirkning på samfundet, miljøet og vores medarbejdere.

I løbet af det seneste år har vi taget væsentlige skridt til at styrke vores ESG-strategi. Vi har implementeret en ny digital ESG-platform, som bl.a. skal sikre en bedre datakvalitet og give os bedre indsigt i vores miljømæssige og sociale påvirkninger. Vi har også opdateret vores investeringspolitik, så ESG-faktorer nu er fuldt integreret i vores due diligence-processer.

På klimafronten anerkender vi, at vores samlede CO₂-udledning er steget fra 4.742 til 4.956 tons CO₂e i 2024, hvilket primært skyldes øget vækst samt strategiske opkøb. Samtidig har vi formået at reducere vores GHG-intensitet fra 3,4 til 2,8 tCO₂e per mDKK omsætning. Denne udvikling bekræfter vigtigheden af vores indsats for at reducere vores klimaaftryk og accelerere overgangen til mere bæredygtige løsninger. Vi fastholder vores målsætning om mindst 42 % reduktion i 2030 i tråd med Paris aftalen og vil fortsat arbejde målrettet på at opnå dette.

Medarbejdernes trivsel og sikkerhed er også en central prioritet. Vi har desværre oplevet en stigning i arbejdsulykker, hvilket understreger behovet for yderligere initiativer til at forbedre sikkerheden på tværs af koncernen. Vi er fast besludte på at styrke forebyggelsen og skabe et sundt og sikkert arbejdsmiljø på tværs af vores aktiviteter i koncernen.

En vigtig ændring i vores ESG-planer er EU's ESG Omnibus-forslag, som potentielt udskyder vores CSRD-rapportering fra regnskabsåret 2025 til 2027. Som en konsekvens heraf har vi valgt at udskyde integrationen af vores ESG-rapport med den finansielle årsrapport, som ellers var planlagt til dette regnskabsår. Dette giver os mulighed for at afvente en mere præcis afklaring af de regulatoriske krav, inden vi implementerer en fuldt integreret rapportering.

Vi ser frem til at fortsætte vores arbejde med at skabe en mere bæredygtig fremtid og inviterer alle interessenter til at bidrage med deres input.

OVERORDNEDE NØGLETAL 2024

Total scope 1+2 udledning (tCO ₂ e)	4.956	FRA 3,4 TIL 2,8	GHG Intensitet (tCO ₂ e/Omsætning mDKK)
Stigning i total Scope 1+2 udledning (%)	5	19.415	Energiforbrug (MWh)
Omsætning (MDKK)	1.753	21	Vedvarende elektricitet (%)
Ansatte (FTE)	1.150	18	Kvindelige ansatte (%)
Stigning i arbejdsulykkesfrekvens (LTIFR)	FRA 9 TIL 13	FRA 18 TIL 30	Medarbejderomsætning (%)

Scope 1+2 er der regnet med market-based

HISTORIE

Bagger-Sørensen & Co. er familieejet i fjerde generation. Entreprenørånden og innovationskraften har kendetegnet familiens virke gennem generationer siden grundlæggelsen af Vejle Caramel- og Tabletfabrik i 1915 og er stadig omdrejningspunktet i koncernen.

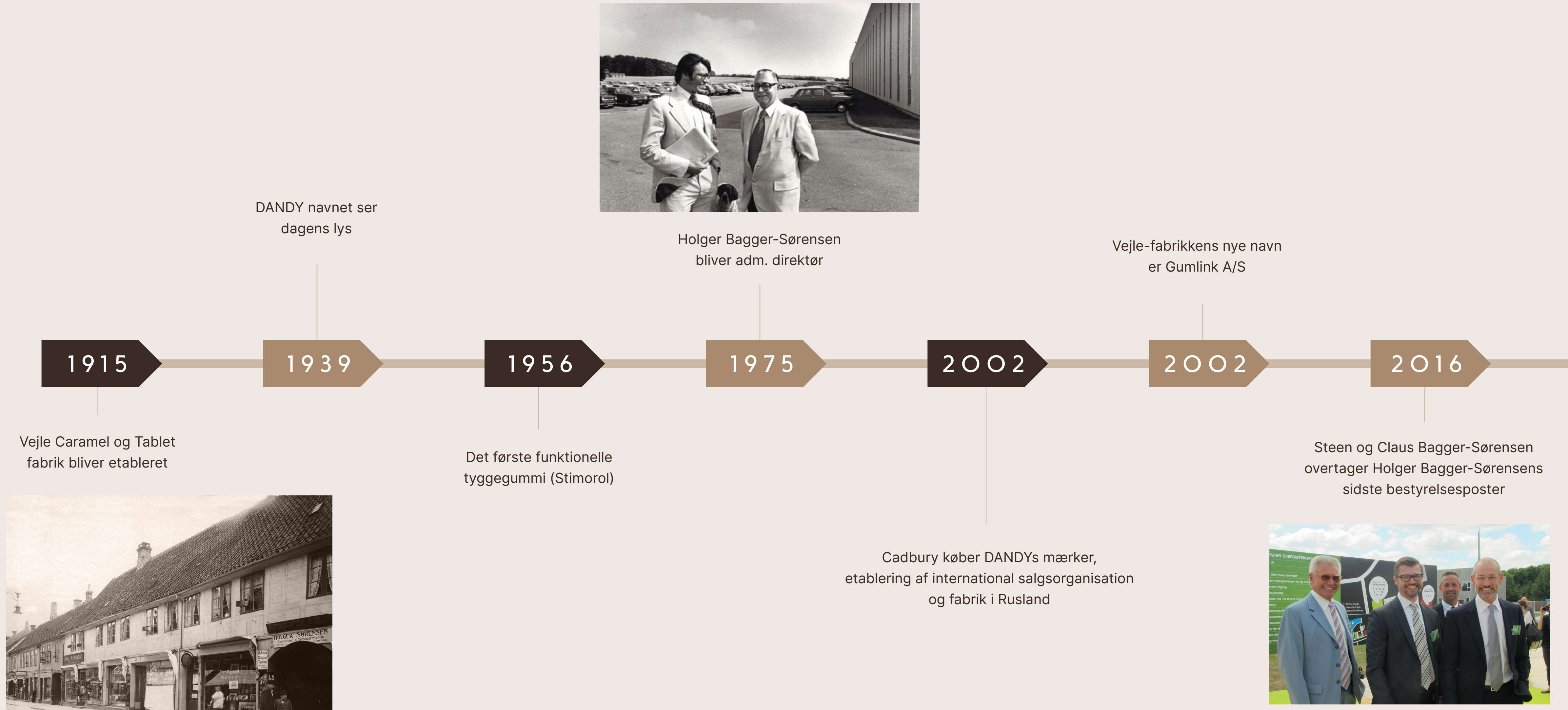
”FOR SOM VIRKSOMHED AT OVERLEVE I MERE END 100 ÅR
ER MAN NØDT TIL AT FORNY SIG OG LØBENDE TILPASSE SIG
OMGIVELSERNES ØNSKER OG – SOMMETIDER – BARSKE KRAV.”

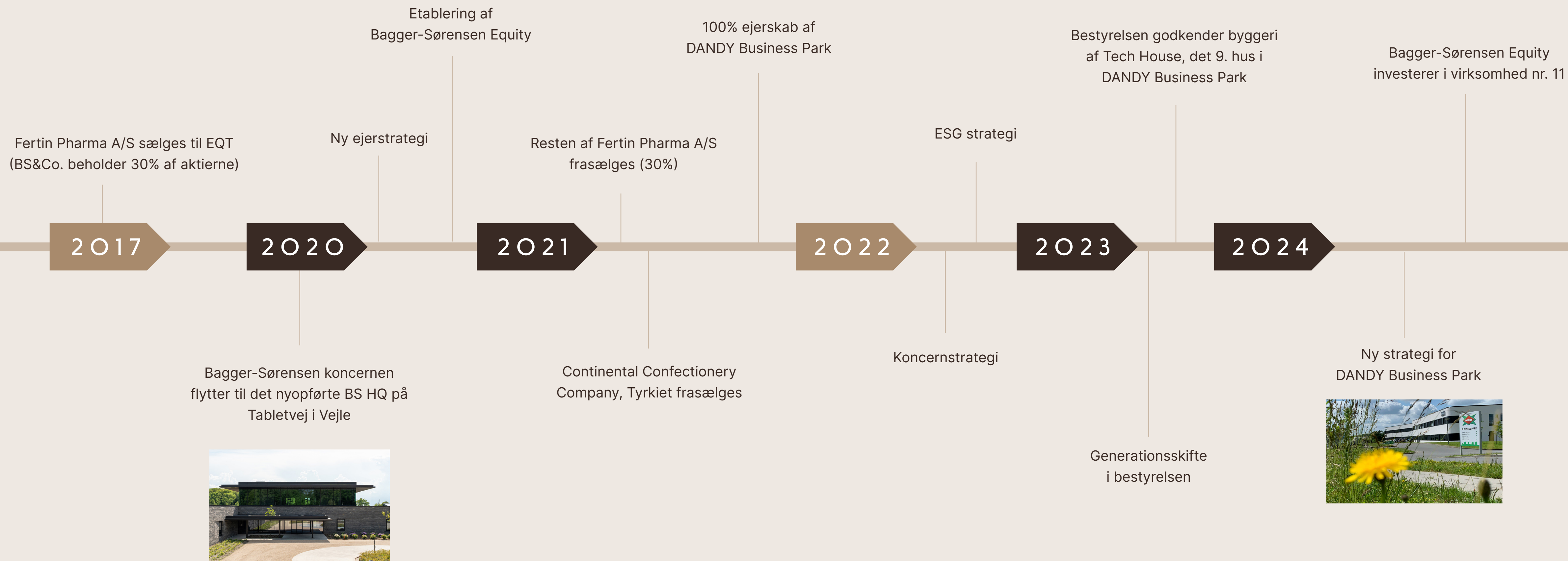
Holger Bagger-Sørensen, 3. generation

Det gør vi også nu. I dag beskæftiger koncernen mere end 1.000 medarbejdere på tværs af koncernen, der består af mange forskellige virksomheder og fungerer som direkte investeringer på vegne af familien.



HISTORIE





KONCERNPROFIL

Bagger-Sørensen & Co. A/S er Bagger-Sørensen familiens holding- og investeringsselskab i dag repræsenteret ved og ejet af 4. generation, brødrene Steen og Claus Bagger-Sørensen. Bagger-Sørensen investerer aktivt i virksomheder, ejendomme og værdipapirer. Vi investerer med en langsigtet, ansvarlig og engageret tilgang. Vores formål rækker ud over vores egen generation. Vi ønsker at skabe en ansvarlig udvikling gennem vores ejerskab. At lykkes med det formål kan kun ske, hvis vi gør os umage og gør tingene ordentligt.

Som vores grundlægger udtrykte det:

"BRUG GODE MATERIALER. AT SPARE ER KOSTBART."

Holger Sørensen, 1915

Ordentlighed går igen i alt, hvad vi gør.



OVERBEVISNING OG VÆRDIER

OVERBEVISNING

Vi tror på det private initiativ og virkelyst for at skabe en ansvarlig udvikling af forretningen og det omkringliggende samfund.

VÆRDIER

VI GØR OS UMAGE

- Vi gør det bedste, vi kan.
- Vi sætter os ind i tingene og bestræber os på at være velforberejede.

VI OPFØRER OS ORDENTLIGT

- Vi behandler hinanden med respekt.
- Vi gør, hvad vi siger, og står ved, hvad vi har gjort.
- Det betyder, at man kan regne med os – som mennesker og som forretningspartner.
- Vi har respekt for hinandens forskelligheder og ønsker, og det er en prioritet at finde fælles løsninger.

VI UDGØR ET AMBITIØST FÆLLESSKAB

- Vi arbejder vedholdende og engageret for at nå vores mål.
- Vi tager os loyalt af hinanden og behandler hinanden ordentligt.
- Tilsammen er vi et stærkt netværk med højt til loftet og frihed under ansvar.
- Humor er vigtigt i det daglige; vi har en uhøjtidelig omgangstone og møder hinanden i øjenhøjde.

FORRETNINGSGRUNDLAG

FORMÅL

Vi udvikler en attraktiv virksomhed gennem et langsigtet, ansvarligt og engageret ejerskab.

EJERPRINCIPPER



LANGSIGTET

Vi har et langsigtet perspektiv, og vi har fokus på at skabe langsigtet værdi - for ejerskabet, forretningen og samfundet.



ANSVARLIGT

Vi leder og udvikler vores forretning ansvarligt for at øge fremtidige generationers muligheder



ENGAGERET

Vi udøver et engageret ejerskab ved at være en tæt sparringspartner i vores direkte investeringer og vores ejendomsportefølje

FORRETNINGSMODEL

Forretningsmodellen for Bagger-Sørensen & Co. rækker ud over vores egen generation. Vi ønsker at skabe en ansvarlig udvikling gennem vores langsigtede ejerskab i tråd med vores koncernprofil. Via Bagger-Sørensen Real Estate A/S foretages koncernens direkte investeringer i ejendomsudvikling mens Bagger-Sørensen Equity A/S investerer i mindre og mellemstore virksomheder med vækstpotentiale. Investeringer i værdipapir og mindre porteføljeselskaber foretages af Bagger-Sørensen & Co. A/S.



BESTYRELSE & DIREKTION

BESTYRELSE

FORMAND STEEN BAGGER-SØRENSEN



HD i afsætning. Ansvarlig ejer og professionelt bestyrelsesmedlem.

Uafhængighed
Anses ikke som uafhængigt bestyrelsesmedlem grundet ejerskab af koncernen

NÆSTFORMAND CLAUS BAGGER-SØRENSEN



Cand.merc. i markedsøkonomi. Ansvarlig ejer og professionelt bestyrelsesmedlem.

Uafhængighed
Anses ikke som uafhængigt bestyrelsesmedlem grundet ejerskab af koncernen

BESTYRELSESMEDLEM TORBEN BRØGGER-MIKKELSEN



Cand.jur, LLM, Særlige kompetencer inden for jura herunder specielt fast ejendom og projektudvikling.

Uafhængighed
Anses ikke som uafhængig grundet langvarig tilknytning til koncernen som rådgiver og bestyrelsesmedlem i datterselskaber

DIREKTION

CEO HANS-HENRIK ERIKSEN



Cand.merc. og statsautoriseret revisor. Ansat i koncernen siden 1997.

BESTYRELSESMEDLEM MORTEN BECK JØRGENSEN



Cand.merc. i finansiering og regnskabsvæsen og Executive MBA, IMD. Professionelt bestyrelsesmedlem med særlige kompetencer inden for fast ejendom, investering og risikostyring.

Uafhængighed
Anses som uafhængigt bestyrelsesmedlem

BESTYRELSESMEDLEM JO OTTOW SVENDSEN



Cand. Oecon. CFO, Søstrene Grene. Professionelt bestyrelsesmedlem med særlige kompetencer inden for finansiering, ESG og forretningsudvikling. Formand for koncernens ESG-udvalg.

Uafhængighed
Anses som uafhængigt bestyrelsesmedlem

BESTYRELSESMEDLEM JENS-PETER POULSEN

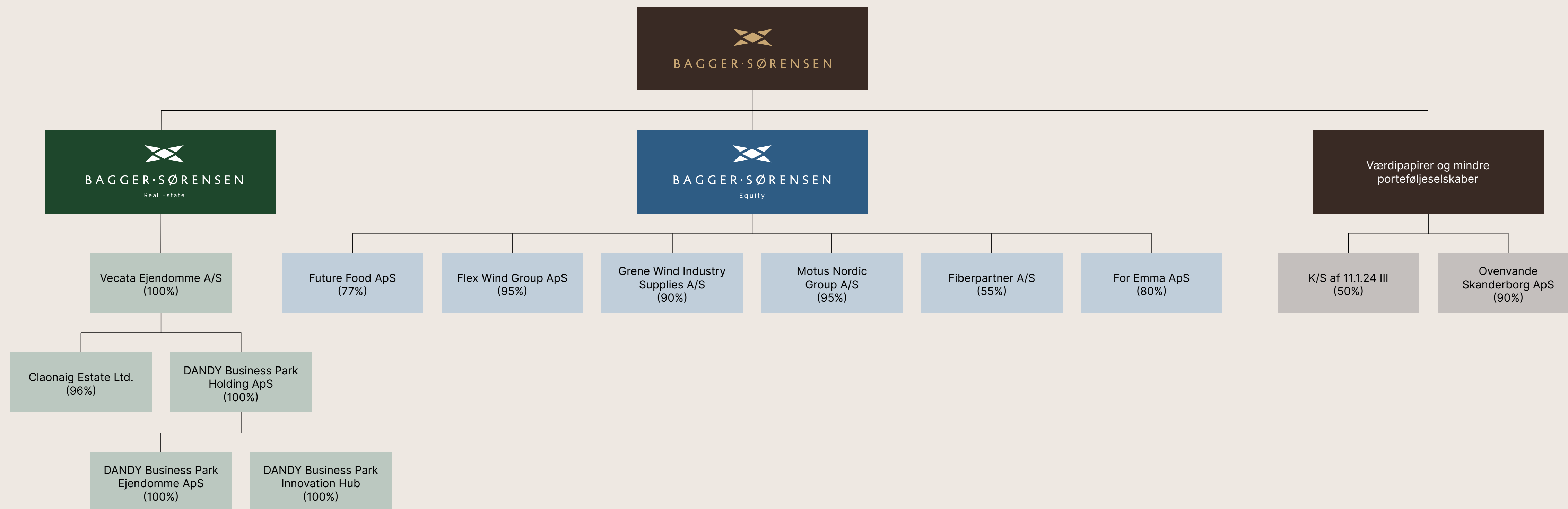


Cand. Oecon og bestyrelsesuddannelse. Særlige kompetencer inden for strategi og virksomhedsledelse

Uafhængighed
Anses som uafhængigt bestyrelsesmedlem

KONCERNSTRUKTUR

Nedenstående selskabsstruktur repræsenterer selskaberne med operationel kontrol og dermed en illustration af de selskaber, som er inkluderet i koncernens samlede ESG-rapportering.





ESG I BAGGER-SØRENSEN

DOBBELT VÆSENTLIGHEDS- VURDERING

I 2024 genbesøgte koncernens dobbelte væsentlighedsvurdering i overensstemmelse med kravene i ESRS 1 med henblik på at identificere væsentlige bæredygtighedsemner for hele Bagger-Sørensen & Co. koncernen. Vurderingen tog både hensyn til koncernens påvirkning af samfundet og miljøet, samt hvordan bæredygtighedsemner påvirker koncernen i form af forretningsrisici og -muligheder.

Processen blev gennemført med en sektorbaseret tilgang for alle virksomheder, hvor koncernen har kontrollerende indflydelse eller ejerskab. Analysen blev lavet på sektorniveau med fokus på de aktiviteter, som de underliggende virksomheder har og dertilhørende værdikæder. Den sektorbaserede tilgang understøtter i praksis kompletheden og diversiteten af koncernens aktiviteter samtidig med, at tilgangen sikrer en struktur som administrativt kan vedligeholdes fremadrettet.

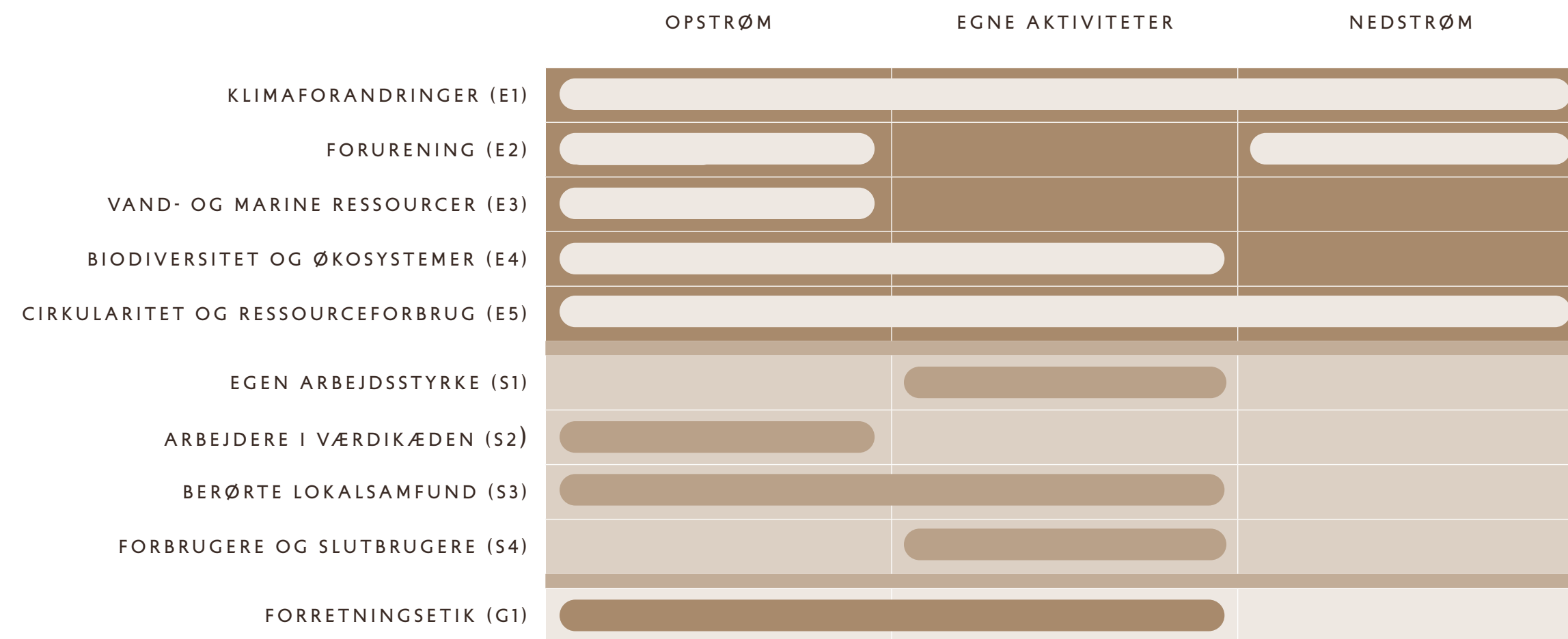
Dobbelt væsentlighedsanalyse har vist, at koncernen har væsentlig indvirkning på alle 10 bæredygtighedsemner. Der er ikke identificeret væsentlige finansielle risici eller muligheder i processen. Det er atypisk ikke at have væsentlige finansielle risici, hvilket skyldes, at ingen individuelle identificerede finansielle risici når en tærskelværdi, hvor de skal betragtes som væsentlige på koncernniveau, hvilket viser styrken af at være en diversificeret virksomhed. Dette er ikke ensbetydende med, at der ikke er risici eller opportunitier, som kommercielt er relevante at forholde sig til.

De identificerede finansielle risici kan dog stadig være relevante for de enkelte virksomheder, og det kan potentielt være hensigtsmæssigt for den samlede risikostyring at identifikation og vurdering af de finansielle risici flyttes ud i de enkelte porteføljevirkomheder. Tilsvarende kan der være muligheder forbundet med at bringe væsentlige indvirkninger tættere på porteføljevirkomhederne, både med henblik på den fremtidige proces, men også med henblik på at bidrage til at skabe strategisk værdi.



RESULTAT AF DOBBELT VÆSENTLIGHEDSVURDERING

Nedenstående illustrationer giver et overblik over de indvirkninger, risici og muligheder, der er forbundet med hvert væsentlige bæredygtighedsemne, samt hvor de befinder sig i vores værdikæder.

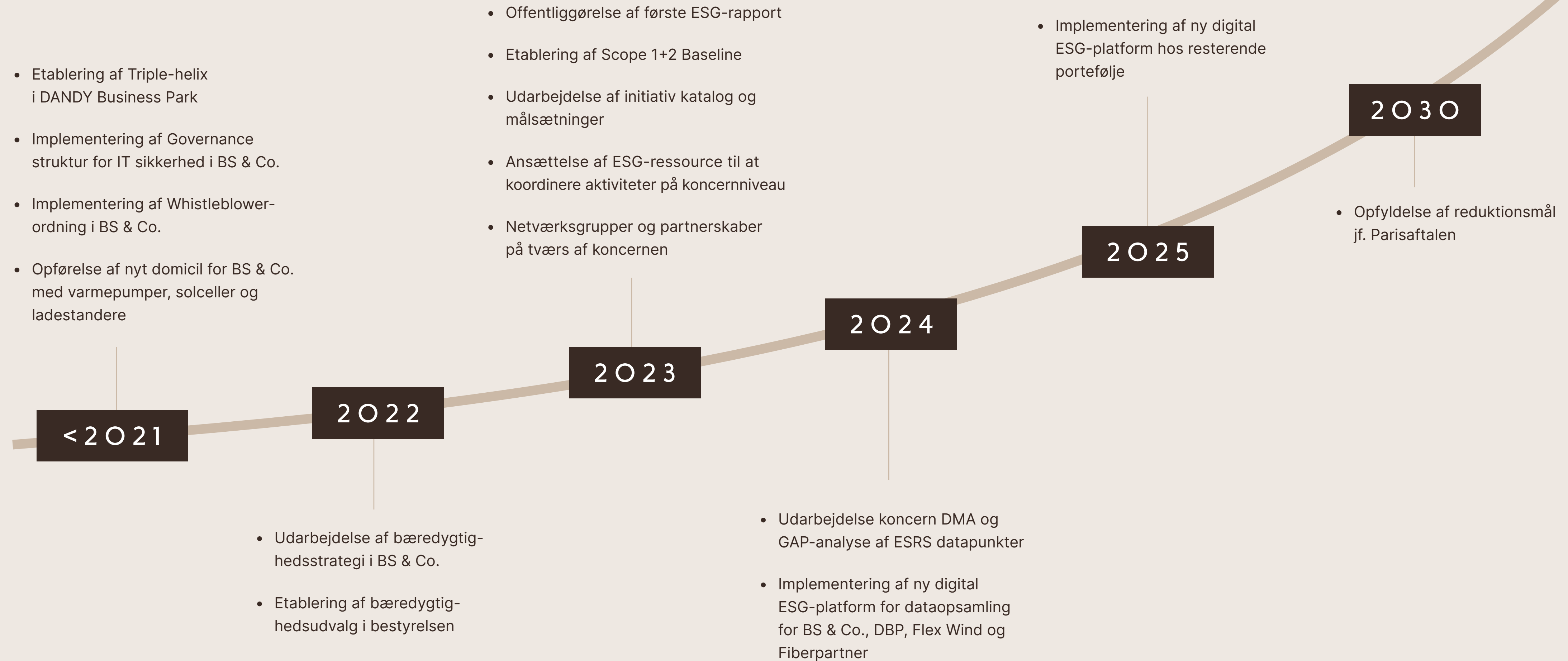


ESG TIDSLINJE

Med afsæt i vores ESG-strategi og i erkendelse af at vi de kommende år er på en rejse, hvor der løbende skal laves til- og fravalg af initiativer for opnåelsen af vores vision, har vi valgt at udarbejde en tidslinje, som skal være med til at synliggøre de mest væsentlige aktiviteter, vi ser på både kort og lang sigt. I de kommende år er det primære fokus, at vi som koncern opnår CSRD- alignment for regnskabsåret 2025.



ESG TIDSLINJE 2030



ESG STRATEGIHUS

Strategihuset er bygget op omkring de tværgående temaer, fundamentet, medarbejderengagement og trivsel, reducere af vores klimapåvirkninger og vision og ambitionsniveau med de fire søljeopdelte ESG-fokusområder, som repræsenterer de operationelle kontrollerede virksomheder og jordbesiddelserne i koncernen.



ESG STRATEGIHUS



BAGGER-SØRENSEN

Bagger-Sørensen & Co. investerer ansvarligt og formålsbestemt, og vi bruger vores indflydelse til at drive forandring og levere bæredygtig vækst

Bagger-Sørensen & Co. er forpligtet til at reducere vores klimapåvirkning på tværs af aktiviteter og virksomheder i overensstemmelse med Parisaftalen og i samarbejde med vores interessenter

Bagger-Sørensen & Co. stræber efter at tiltrække de bedste talenter, udvikle og tilknytte de bedste medarbejdere, støtte trivslen og have en mangfoldig og engageret arbejdsstyrke på tværs af alle selskaber

ESG FOKUSOMRÅDER

VIND & ENERGI

Vi støtter vores kunder og samfundet i omstilling til vedvarende energi

Vi er en ansvarlig arbejdsgiver, der sikrer, at vores medarbejdere kan udføre deres opgaver på sikker og forsvarlig vis

Vi håndterer ansvarligt vores forsyningskæde og dens samfundsmæssige påvirkning

INDUSTRI & TEKNOLOGI

Vi arbejder kontinuerligt med at identificere, udvikle og levere produkter og services med fokus på at reducere miljøpåvirkningen

Vi håndterer ansvarligt vores forsyningskæde og dens samfundsmæssige påvirkning

FØDEVARER

Vi bestræber os på at reducere klima- og miljøpåvirkningen fra vores egne aktiviteter

Vi arbejder systematisk på at levere produkter af høj kvalitet med et begrænset antal E-numre

EJENDOMME & JORDBESIDDELSE

Vi vil reducere påvirkningen fra vores bygninger i brugsfasen

Vi understøtter og gør det muligt for vores kunder at blive mere bæredygtige

Vi arbejder for certificerede bæredygtige bygninger

ESG governance, management system og politikker

Bagger-Sørensen & Co. er en lokal engageret og involveret virksomhed

Se yderligere beskrivelse af de enkelte forretningsområder: Vind og energi, Industri og teknologi, Fødevarer og Ejendomme og jordbesiddelse



ESG STRATEGIHUS



1. FUNDAMENTET FOR BAGGER-SØRENSEN STRATEGI

Fundamentet for ESG-strategien er forankret hos Bagger-Sørensen & Co., hvor vi vil facilitere, muliggøre og støtte bæredygtighedsarbejdet i forretningsområderne og de enkelte selskaber i koncernen, herunder etablering af relevante politikker, ledelsesstruktur, systematikker, processer mv.

I Bagger-Sørensen & Co. er der etableret politikker for samfundsansvar (CSR-politik), herunder menneskerettigheder, klima- og miljøpåvirkninger, sociale forhold, medarbejderforhold og antikorrupition. Desuden har koncernen etableret en whistleblowerordning, læs uddybende beskrivelse under afsnittet ESG-politikker.

2. ESG FOKUSOMRÅDER

Grundet kompleksiteten i koncernen er ESG strategien baseret på nøgleaktiviteter og forretningsområder snarere end selskabsstrukturen af datterselskaber. Dermed er der blevet udarbejdet de fire fokusområder, Vind & Energi, Industri & Teknologi, Fødevarer samt Ejendomme & Jordbesiddelse.

3. MEDARBEJDERENGAGEMENT OG TRIVSEL

Bagger-Sørensen & Co. stræber efter at tiltrække de bedste talenter, udvikle og tilknytte de bedste medarbejdere, støtte trivslen og have en mangfoldig og engageret arbejdsstyrke på tværs af alle selskaber.

Medarbejdernes sundhed, sikkerhed og mentale velvære er afgørende for koncernen, og vi er forpligtet til at understøtte vores medarbejdere på tværs af alle vores aktiviteter.

4. REDUCERING AF KLIMAPÅVIRKNINGER

I Bagger-Sørensen & Co. er vores ambition at reducere klimapåvirkninger på tværs af aktiviteter og virksomheder i overensstemmelse med Parisaftalen og i samarbejde med vores interessenter.

Vi anerkender vores forpligtelse på tværs af organisationen til at arbejde for at reducere vores klimapåvirkning på tværs af alle virksomheder og aktiviteter ved at:

- undersøge og kortlægge kilderne til vores CO₂-udledning
- identificere potentielle områder med henblik på forbedringer
- arbejde for strategisk og systematisk at reducere vores miljøpåvirkninger

5. VISION OG AMBITIONSNIVEAU

Overordnet set er Bagger-Sørensen & Co.'s ambition at investere med mening og fortsat leve op til vores ansvar og indflydelse i det samfund, vi opererer i.

Vi erkender det omfattende arbejde, vi har foran os, og forstår, at alle virksomheder ikke er lige modne, når det kommer til ESG, men Bagger-Sørensen & Co. ønsker at støtte rejsen, så vi i fællesskab kan komme i mål.

Med hensyn til ESG-mål og KPI'erne er den overordnede ambition at leve op til de væsentligste krav inden for E, S og G. Porteføljeselskaber, der har et højere ambitionsniveau generelt eller inden for et specifikt område, opfordres til at forfølge denne ambition.

ESG HOVEDPUNKTER I 2024

I løbet af 2024 har koncernen fortsat styrket ESG-indsatsen og implementeret en række strategiske initiativer på tværs af koncernen. Arbejdet har været fokuseret på at øge datakvaliteten og forbedre investeringsprocesser med et stærkere ESG-fokus.

INITIATIVER OG FREMDRIFT I 2024

IMPLEMENTERING AF DOBBELT VÆSENTLIGHEDSVURDERING (DMA)

Koncernen har gennemført en omfattende DMA-proces, som danner grundlaget for koncernens ESG-strategi og rapportering fremadrettet. Ekstern ESG-rådgiver har været involveret i pre-assurance af processen, er der sikret en stærk metodisk tilgang til vurdering af koncernens væsentligste ESG-risici og -muligheder i fremtiden.

SOFTWAREINTEGRATION FOR ESG-RAPPORTERING

ESG-plattformen er implementeret for Bagger-Sørensen & Co., DANDY Business Park, Flex Wind og Fiberpartner med henblik på at forbedre datakvaliteten og sikre en mere effektiv ESG-rapportering.

UDVIKLING AF INVESTERINGSPOLITIK MED ESG-INTEGRATION

En ny investeringspolitik er udarbejdet og godkendt af Bagger-Sørensen & Co.'s bestyrelse, hvor ESG-faktorer nu er fuldt integreret i due diligence processer og investeringsbeslutninger for både unoterede aktier, ejendomme og værdipapirer.

STYRKET FOKUS PÅ VEDVARENDE ENERGI

Koncernen har fortsat arbejdet med at sikre grøn energi til koncernen, herunder planerne om en solcellepark i Sorø, der vil bidrage til en betydelig andel af vedvarende energi fra 2025 i DANDY Business Park.

NETVÆRKSMØDER OG VIDENSDELING

Der er afviklet netværksmøder på tværs af koncernen inden for Tech og ESG for at sikre, at koncernen løbende udvikler tilgang til og er på forkant med nye teknologiske og regulatoriske krav. Derudover har der været fokus på vidensdeling for at fremme tværgående samarbejde og erfaringsudveksling.

MILJØ OG KLIMAFORHOLD

	BS & CO. KONCERNEN			MÅLSÆTNING
	2022	2023	2024	2030
TOTAL GHG SCOPE 1+2 (TCO ₂ E)	4.073	4.742	4.956	2.362
OMSÆTNING (MDKK)	916	1.392	1.753	-
SCOPE 1 (TCO ₂ E)	2.677	3.169	3.412	1.553
SCOPE 2 - MARKET-BASED (TCO ₂ E)	1.396	1.573	1.545	810
SCOPE 2 - LOCATION-BASED (TCO ₂ E)	758	717	877	409
GHG INTENSITET (TCO ₂ E/OMSÆTNING MDKK)	4,4	3,4	2,8	TBD
SAMLET ENERGIFORBRUG (MWH)	16.484	18.881	19.415	TBD
DIREKTE ENERGIFORBRUG, SCOPE 1 (MWH)	10.929	13.042	14.053	TBD
INDIREKTE ENERGIFORBRUG, SCOPE 2 (MWH)	5.555	5.770	5.361	TBD
ENERGI INTENSITET (MWH/OMSÆTNING MDKK)	18	14	11	TBD
ANDEL VEDVARENDE ENERGI (%)	15	19	21	50

TOTAL GHG SCOPE 1+2 ER MARKET-BASED INKLUDERET SOM SCOPE 2.

KOMMENTAR

Koncernens samlede Scope 1 og 2 udledning udgjorde i 2024 4.956 tCO₂e, hvilket er en stigning på 5 % sammenlignet med 4.742 tCO₂e i 2023. Stigningen skyldes primært en øget Scope 1 udledning fra 3.169 tCO₂e til 3.412 tCO₂e, drevet af vækst i Flex Wind Group samt en øget aktivitet i Motus Nordic Group.

På trods af den samlede stigning i udledninger er GHG-intensiteten for koncernen faldet fra 3,4 til 2,8 tCO₂e/mDKK. Denne forbedring skyldes primært betydelige reduktioner i GHG-intensiteten i Flex Wind Group, Grene WIS og Motus Nordic Group, mens Future Food Group har oplevet en stigning i GHG-intensiteten fra 6 til 7 tCO₂e/mDKK som følge af faldende omsætning.

BIDRAGENE TIL FALDET I KONCERNENS SAMLEDE GHG-INTENSITET INKLUDERER:

- Flex Wind Group: GHG-intensiteten faldt fra 6,7 til 5,8 tCO₂e/mDKK, understøttet af en væsentlig omsætningsvækst på 28 %
- Grene WIS: GHG-intensiteten faldt fra 0,9 til 0,6 tCO₂e/mDKK, grundet reduktioner i Scope 2.
- Motus Nordic Group: GHG-intensiteten faldt fra 3,3 til 2,2 tCO₂e/mDKK, på trods af en samlet stigning i udledninger fra 430 tCO₂e til 539 tCO₂e. Dette skyldes, at virksomheden har opkøbt nye selskaber og oplevet markant vækst i 2024, hvilket har forøget omsætningen fra 129 mDKK til 249 mDKK, men samtidig skabt en relativt lavere CO₂-belastning per omsætningsenhed.
- Future Food Group: GHG-intensiteten steg fra 6 til 7 tCO₂e/mDKK. Dette skyldes, at virksomhedens samlede CO₂-udledning forblev næsten uændret, mens omsætningen faldt fra 199 mDKK i 2023 til 169 mDKK i 2024.

SOCIALE FORHOLD

	BS & CO. KONCERNEN			MÅLSÆTNING
	2022	2023	2024	2030
FULDTIDSANSATTE (FTE)	363	853	1.150	-
MEDARBEJDEROMSÆTNING (%)	29	18	30	TBD
ARBEJDSULYKKEFREKVENS (LTIFR)	5	9	13	TBD
ANTAL SYGEDAGE (AR)	7	4	6	TBD
KVINDELIGE LEDERE (%)	28	28	32	TBD
KVINDELIGE ANSATTE (%)	22	21	18	TBD

KOMMENTAR

Koncernen har fortsat sin vækststrategi med en stigning i antallet af fuldtidsansatte fra 853 i 2023 til 1.150 i 2024, primært drevet af strategiske opkøb og vækst i Grene WIS, Motus Nordic Group og Flex Wind Group.

Medarbejderomsætningen er steget fra 18 % i 2023 til 30 % i 2024, hvilket især skyldes brancher med en høj andel af midlertidige og projektbaserede ansættelser.

- Flex Wind Group har oplevet en stigning i medarbejderomsætning fra 16 % i 2023 til 32 % i 2024, da en stor del af medarbejderne ansættes til tidsbegrænsede projekter.
- For Emma har en høj medarbejderomsætning på 92 % i 2024, hvilket afspejler forretningsmodellen med mange studerende og dimittender.
- DANDY Business Park har oplevet en stigning i medarbejderomsætningen fra 18 % i 2023 til 55 % i 2024, da de tre innovationshubs (Green, Tech og Food) er blevet afviklet som led i en strategisk ændring.

Arbejdsulykkesfrekvensen (LTIFR) er steget fra 9 til 13, som skyldes en stigning hos Motus Nordic Group og Future Food. For at styrke den fremadrettede forebyggelse, er der iværksat en systematisk monitorering og indrapportering af arbejdsulykker, hvor alle selskaber løbende skal rapportere hændelser og forebyggende tiltag til koncernen.

Antallet af sygedage (AR) er steget fra 4 til 6, mens andelen af kvindelige ledere er vokset fra 28 % til 32 %. Dog er andelen af kvindelige ansatte faldet fra 21 % til 18 %, hvilket understreger behovet for en fortsat indsats for diversitet.

LEDELSESMÆSSIGE FORHOLD

Det endelige ansvar for ESG i koncernen ligger hos bestyrelsen i Bagger-Sørensen & Co. A/S. Koncernledelsen og ESG-udvalgsformanden giver bestyrelsen strategisk vejledning, input til politikker, samt status på kort- og langsigtede målsætninger.

Ejerskabet og eksekvering af koncernens ESG-fokusområder er forankret hos de enkelte porteføljeselskaber. Ved behov ydes der dog relevant support fra koncernens ESG Manager samt den ESG-ansvarlige hos Bagger-Sørensen Equity.



LEDELSESMÆSSIGE FORHOLD



FORRETNINGS- OMRÅDER

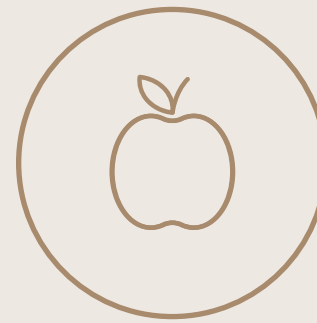


FORRETNINGSOMRÅDER

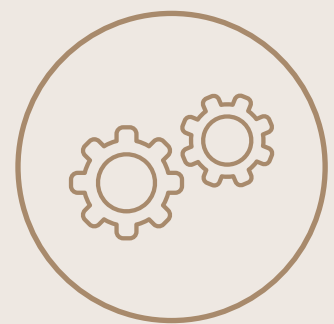
Grundet kompleksiteten i Bagger-Sørensen koncernen er ESG-strategien baseret på nøgleaktiviteter og forretningsområder snarere end selskabsstrukturen af datterselskaber. Dermed er der blevet udarbejdet de fire forretningsområder, Vind & energi, Industri & teknologi, Fødevarer samt Ejendomme & jordbesiddelse.



VIND & ENERGI



FØDEVARER



INDUSTRI &
TEKNOLOGI



EJENDOMME &
JORDBESIDDELSE

FORRETNINGSOMRÅDER



VIND & ENERGI

FLEX WIND GROUP A/S

Underleverandør til globale vind- og energiselskaber af installations- og serviceydelser indefor vindmølle- og solcelleanlæg.

GRENE WIND INDUSTRY SUPPLIES A/S

Underleverandør til globale vind- og energiselskaber



Flex Wind Group leverer installations- og serviceydelser til vindindustriens forskellige spillere. Ydelserne leveres over det meste af verden med tyngde i Europa og LATAM. Virksomheden blev grundlagt i 2003 og har hovedkontor i Vejle samt datterselskaber i Sydafrika, Polen, Brasilien og Argentina.

Flex Wind Group er stærkt dedikeret til at understøtte og bidrage til overgangen til vedvarende energi, så de opnår en mere bæredygtig fremtid. Flex Wind Group er anerkendt i industrien for at have et højt fagligt niveau. Del af Bagger-Sørensen Equity siden juni 2021.

HQ: Vejle (DK)

[Besøg Flex Wind Group](#)

FLEX WIND GROUP A/S

MILJØ OG KLIMAFORHOLD



	FLEX WIND GROUP A/S			MÅLSÆTNING
	2022	2023	2024	2030
TOTAL GHG SCOPE 1+2 (TCO ₂ E)	1.909	2.361	2.637	1.107
OMSÆTNING (MDKK)	255	355	454	-
SCOPE 1 (TCO ₂ E)	1.872	2.279	2.560	1.086
SCOPE 2 - MARKET-BASED (TCO ₂ E)	37	83	77	21
SCOPE 2 - LOCATION-BASED (TCO ₂ E)	29	53	62	-
GHG INTENSITET (TCO ₂ E/OMSÆTNING MDKK)	7,5	6,7	5,8	TBD
SAMLET ENERGIFORBRUG (MWH)	7.521	9.284	10.686	TBD
DIREKTE ENERGIFORBRUG, SCOPE 1 (MWH)	7.428	9.105	10.507	TBD
INDIREKTE ENERGIFORBRUG, SCOPE 2 (MWH)	92	179	179	TBD
ENERGI INTENSITET (MWH/OMSÆTNING MDKK)	29	26	24	TBD
ANDEL VEDVARENDE ENERGI (%)	0	0	0	50

TOTAL GHG SCOPE 1+2 ER MARKET-BASED INKLUDERET SOM SCOPE 2.

KOMMENTAR

Flex Wind Group's samlede Scope 1 og 2-udledning udgjorde 2.637 tCO₂e i 2024, hvilket er en stigning på 12 % fra 2023 (2.361 tCO₂e). Stigningen skyldes primært en forøgelse af Scope 1-udledningen fra 2.279 tCO₂e til 2.560 tCO₂e.

På trods af den samlede stigning i CO₂e-udledning er GHG-intensiteten faldet fra 6,7 tCO₂e/mDKK i 2023 til 5,8 tCO₂e/mDKK i 2024. Dette skyldes en omsætningsstigning på 28 %, hvilket viser, at virksomheden har opnået vækst med en relativt lavere CO₂-belastning.

Det samlede energiforbrug er steget fra 9.284 MWh i 2023 til 10.686 MWh i 2024, hvoraf 99 % stammer fra Scope 1.

FLEX WIND GROUP A/S

SOCIALE FORHOLD



	FLEX WIND GROUP A/S			MÅLSÆTNING
	2022	2023	2024	2030
FULDTIDSANSATTE (FTE)	403	560	774	-
MEDARBEJDEROMSÆTNING (%)	30	16	32	TBD
ARBEJDSULYKKEFREKVENNS (LTIFR)	2	6	6	TBD
ANTAL SYGEDAGE (AR)	1	2	4	TBD
KVINDELIGE LEDERE (%)	32	39	39	TBD
KVINDELIGE ANSATTE (%)	9	11	10	TBD

KOMMENTAR

Flex Wind Group har oplevet en markant vækst i antallet af medarbejdere, hvor fuldtidsansatte (FTE) er steget fra 403 i 2022 til 774 i 2024. Denne udvikling er drevet af øget aktivitet.

Medarbejderomsætningen har varieret over årene og ligger i 2024 på 32 %, hvilket afspejler, at en stor andel af medarbejderne ansættes til tidsbegrænsede projekter. Dette skaber en høj til- og afgang af ansatte, afhængigt af efterspørgslen på markedet.

Arbejdsulykkesfrekvensen (LTIFR) er steget fra 2 i 2022 til 6 i 2024. Som en del af koncernens fokus i 2025, vil der være et øget fokus på forebyggelse af arbejdsulykker, herunder styrket monitorering og indrapportering af hændelser.

Antallet af sygedage (AR) er steget fra 1 til 4, mens andelen af kvindelige ledere er øget fra 32 % til 39 % i perioden. Andelen af kvindelige ansatte er dog fortsat lav på 10 %, hvilket afspejler branchens generelle udfordringer med kønsbalance.

FLEX WIND GROUP A/S

SEKTORSPECIFIKKE KPI'ER



	2022	2023	2024	MÅLSÆTNING 2025	MÅLSÆTNING 2030	ESG FOKUSOMRÅDE
ANTAL INSTALLEREDE VINDMØLLER (INDEX)	100	130	199	TBD	TBD	VI STØTTER VORES KUNDER OG SAMFUNDET I OMSTILLING TIL VEDVARENDE ENERGI
ANTAL REPAREREDE VINDMØLLER (INDEX)	100	220	83	TBD	TBD	

KOMMENTAR

Antallet af installerede vindmøller har oplevet en markant vækst, men en stigning fra index 100 i 2022 til index 199 i 2024.

Udviklingen i reparerede vindmøller har haft en nedgang fra index 100 i 2022 og faldt i 2024 til index 83.



Grene Wind Industry Supplies er en dansk virksomhed, der specialiserer sig i at levere alle former for værktøjer og kits til aktører, der er involveret i installation og service af vindmøller verden over. Grene Wind Industry Supplies løser komplicerede supply chain intergrations opgaver inden for alle de produktgrupper, der ikke er selve hovedkomponenterne i møllen. Virksomheden blev grundlagt i 2006 og har hovedkontor i Randers samt datterselskaber i Danmark, Kina, Indien, Panama, USA og Taiwan.

Grene Wind Industry Supplies tilbyder et bredt udvalg af værktøj, specialværktøj/udstyr, el-styringer, komponenter og reparation og refurbishment af komponenter. Virksomheden samarbejder med en lang række førende producenter i branchen og leverer produkter til vindmølleproducenter, servicevirksomheder og vindmølleejere over hele verden.

Grene Wind Industry Supplies arbejder løbende på at udvikle nye services og tekniske løsninger, der kan hjælpe med at reducere omkostninger og øge effektiviteten i vindmølleindustrien. Del af Bagger-Sørensen Equity siden 2021.

For at skabe fortsat og øget værdi for GRENE WIS's kunder er der siden 2021 tilføjet tre strategiske datterselskaber: MPASIA, NOS og SKS Kraner:

MPASIA A/S har specialiseret sig i presenninger af høj kvalitet til vind industrien siden grundlæggelsen i 2007. MPASIA har en lang

tradition for at levere førsteklasses presenninger, der er afgørende for at beskytte onshore- og offshore-vindmøller med særligt fokus på skræddersyede løsninger. Del af Grene Wind Industry Supplies siden 2022.

NOS A/S er førende inden for løfteløsninger og blev etableret i 2009. NOS leverer løfteløsninger til industrier i hele Europa. Et omfattende sortiment, herunder stålwirer, løftekedder og kundetilpassede løsninger, kombineret med streng testning og certificering, sikrer driftssikkerhed og effektivitet. Del af Grene Wind Industry Supplies siden 2022.

SKS Kraner A/S er en veletableret leverandør af kraner, specialudstyr og løftegrej. Virksomheden blev grundlagt i 2000 og har siden opbygget en stærk position i markedet med fokus på kvalitet, pålidelighed og skræddersyede løsninger. SKS Kraner leverer, monterer og servicerer kraner til en bred vifte af industrier og kunder over hele landet. Del af NOS A/S siden ultimo 2024.

HQ: Randers (DK)

Besøg:

[Grene WIS](#)

[Mpasia](#)

[NOS](#)

[SKS Kraner](#)

GRENE WIND INDUSTRY SUPPLIES A/S

MILJØ OG KLIMAFORHOLD



	GRENE WIND INDUSTRY SUPPLIES A/S			MÅLSÆTNING
	2022	2023	2024	2030
TOTAL GHG SCOPE 1+2 (TCO ₂ E)	100	200	154	57
OMSÆTNING (MDKK)	183	211	276	-
SCOPE 1 (TCO ₂ E)	37	33	67	21
SCOPE 2 - MARKET-BASED (TCO ₂ E)	62	168	87	36
SCOPE 2 - LOCATION-BASED (TCO ₂ E)	28	127	69	-
GHG INTENSITET (TCO ₂ E/OMSÆTNING MDKK)	0,5	0,9	0,6	TBD
SAMLET ENERGIFORBRUG (MWH)	457	764	574	TBD
DIREKTE ENERGIFORBRUG, SCOPE 1 (MWH)	164	132	282	TBD
INDIREKTE ENERGIFORBRUG, SCOPE 2 (MWH)	292	632	292	TBD
ENERGI INTENSITET (MWH/OMSÆTNING MDKK)	2	4	2	TBD
ANDEL VEDVARENDE ENERGI (%)	0	0	0	50

TOTAL GHG SCOPE 1+2 ER MARKET-BASED INKLUDERET SOM SCOPE 2.

KOMMENTAR

Grene WIS' samlede Scope 1 og 2-udledning udgjorde 154 tCO₂e i 2024, hvilket er et fald på 23 % i forhold til 200 tCO₂e i 2023. Denne reduktion skyldes primært et fald i Scope 2-udledningen, der er reduceret fra 168 tCO₂e til 87 tCO₂e. Omvendt er Scope 1-udledningen steget fra 33 tCO₂e til 67 tCO₂e.

Det samlede energiforbrug er reduceret fra 764 MWh i 2023 til 574 MWh i 2024 særligt drevet af en reduktion i Scope 2. Energiintensiteten er ligeledes faldet fra 4 MWh/mDKK til 2 MWh/mDKK.

Grene WIS solcelleanlæg på 730 m², som er placeret på taget af deres hovedkontor, har i 2024 produceret 324 MWh. Af denne mængde er 50 MWh brugt til eget forbrug, mens de resterende 274 MWh er solgt til elnettet.

GRENE WIND INDUSTRY SUPPLIES A/S

SOCIALE FORHOLD

	GRENE WIND INDUSTRY SUPPLIES A/S			MÅLSÆTNING
	2022	2023	2024	2030
FULDTIDSANSATTE (FTE)	44	70	97	-
MEDARBEJDEROMSÆTNING (%)	7	6	19	TBD
ARBEJDSULYKKEFREKVENS (LTIFR)	0	0	0	TBD
ANTAL SYGEDAGE (AR)	14	3	2	TBD
KVINDELIGE LEDERE (%)	17	9	29	TBD
KVINDELIGE ANSATTE (%)	31	23	27	TBD

KOMMENTAR

Grene WIS har oplevet en betydelig vækst i antallet af fuldtidsansatte, fra 44 i 2022 til 97 i 2024, hvilket afspejler den ekspanderende forretning. Antallet af sygedage har udviklet sig positivt, fra 14 i 2022 til kun 2 i 2024.

GRENE WIND INDUSTRY SUPPLIES A/S

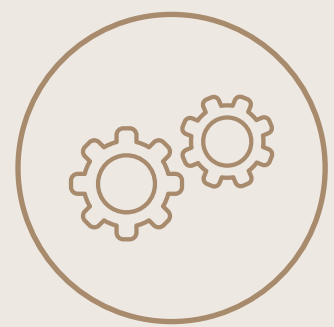
SEKTORSPECIFIKKE KPI'ER

	2022	2023	2024	MÅLSÆTNING 2025	MÅLSÆTNING 2030	ESG FOKUSOMRÅDE
ANDEL AF ORDRER MED LEVERINGSTID INDEN FOR 72 TIMER (%)	89	89	89	TBD	TBD	VI STØTTER VORES KUNDER OG SAMFUNDET I OMSTILLING TIL VEDVARENDE ENERGI
ANDEL AF VARELEVERANDØRER SOM HAR UNDERSKREVET CODE OF CONDUCT (%)	N/A	5	6	TBD	TBD	VI HÅNDBTERER ANSVARLIGT VORES FORSYNINGSKÆDE OG DENS SAMFUNDSMÆSSIGE PÅVIRKNING

KOMMENTAR

Grene WIS har fastholdt en høj leveringsperformance med 89 % af ordrer leveret inden for 72 timer fra 2022 til 2024. Andelen af vareleverandører, der har underskrevet Code of Conduct, steg fra 5 % i 2023 til 6 % i 2024, hvilket understreger en fortsat indsats for ansvarlig leverandørstyring.

FORRETNINGSOMRÅDER



INDUSTRI & TEKNOLOGI

MOTUS NORDIC GROUP A/S

Automation, logistikanlæg, industriservice, transportbånd, avancerede porte til industri-, logistik og transportvirksomheder

FIBERPARTNER A/S

Udvikling og sourcing af fibre til anvendelse i en bred vifte af tekstiler og non-woven produkter.



Motus Nordic Group er en full service provider af automations-, interne logistik- og adgangsløsninger til industri og offentlige kunder. Motus Nordic Group specialiserer sig i levering af interne logistikløsninger med fokus på sikker og effektiv bevægelse af mennesker og produkter. Del af Bagger-Sørensen Equity siden 2021.

For at skabe fortsat og øget værdi for Motus Nordic Groups' kunder, er der siden købet af Niels Burcharth i 2021 tilføjet fire strategiske datterselskaber: Bøgeris Transportbånd A/S, Rampe-Sluse Teknik ApS, Kloborg Maskinfabrik A/S samt NTO A/S.

Niels Burcharth A/S har speciale i produktion af transportbånd. Virksomheden har eksisteret siden 1892 og har hovedkontor i Horsens. Niels Burcharth producerer en bred vifte af transportbånd til forskellige industrier, herunder farma-, fødevarer-, landbrugs- og procesindustrien. Virksomheden fokuserer på høj kvalitet og på at levere skræddersyede løsninger til kunderne. Del af Motus Nordic Group siden 2021.

Bøgeris Transportbånd A/S producerer transportbånd til forskellige formål. Virksomheden blev grundlagt i 2006 og har hovedkontor i Sorø. Bøgeris Transportbånd tilbyder ligesom Niels Burcharth skræddersyede løsninger af høj kvalitet til kunder inden for mange forskellige industrier. Del af Motus Nordic Group siden 2022.

Rampe-Sluse Teknik ApS er en dansk virksomhed med speciale i installation og service af porte, laste- og sluseløsninger. Virksomheden

blev grundlagt i 2003 og har hovedkontor i Horsens. Virksomheden fokuserer på høj kvalitet og på at levere skræddersyede løsninger til kundernes specifikke behov. Del af Motus Nordic Group siden 2022.

Kloborg Maskinfabrik A/S blev grundlagt i 1987 og har siden udviklet sig til en højteknologisk virksomhed med dyb knowhow og ekspertise inden for transportører og interne logistikløsninger. Kloborg Maskinfabrik har specialiseret sig i at konstruere, fremstille og installere skræddersyede kundeløsninger. Del af Motus Nordic Group siden 2023.

NTO A/S er en dansk virksomhed specialiseret i industrielle automationsløsninger. Virksomheden har rødder tilbage til 1983 og blev etableret i sin nuværende form i 2003 gennem en fusion af Optomatic Styringselektronik og Nordtec Automation. Med fokus på software- og IT-løsninger leverer NTO avancerede styringssystemer til en bred vifte af industrier, herunder logistik, produktion og medico. Del af Motus Nordic Group siden 2024.

HQ: Horsens (DK)

Besøg:
[Niels Burcharth](#)
[Bøgeris Transportbånd](#)
[Rampe-Sluse Teknik](#)
[Kloborg Maskinfabrik](#)
[NTO](#)

MOTUS NORDIC GROUP A/S

MILJØ OG KLIMAFORHOLD

	MOTUS NORDIC GROUP A/S			MÅLSÆTNING
	2022	2023	2024	2030
TOTAL GHG SCOPE 1+2 (TCO ₂ E)	300	430	539	173
OMSÆTNING (MDKK)	135	129	249	-
SCOPE 1 (TCO ₂ E)	250	337	380	145
SCOPE 2 - MARKET-BASED (TCO ₂ E)	49	92	159	28
SCOPE 2 - LOCATION-BASED (TCO ₂ E)	13	20	48	-
GHG INTENSITET (TCO ₂ E/OMSÆTNING MDKK)	2,2	3,3	2,2	TBD
SAMLET ENERGIFORBRUG (MWH)	1.196	1.645	1.925	TBD
DIREKTE ENERGIFORBRUG, SCOPE 1 (MWH)	1.076	1.432	1.597	TBD
INDIREKTE ENERGIFORBRUG, SCOPE 2 (MWH)	119	214	328	TBD
ENERGI INTENSITET (MWH/OMSÆTNING MDKK)	9	13	8	TBD
ANDEL VEDVARENDE ENERGI (%)	0	0	0	50

TOTAL GHG SCOPE 1+2 ER MARKET-BASED INKLUDERET SOM SCOPE 2.

KOMMENTAR

Motus Nordic Group har oplevet en stigning i både udledning af drivhusgasser (GHG) og energiforbrug. Det totale Scope 1+2 er steget fra 300 tCO₂e i 2022 til 539 tCO₂e i 2024, drevet af øgede udledninger i både Scope 1 og Scope 2. Samlet energiforbrug er steget fra 1.645 MWh i 2023 til 1.925 MWh i 2024.

Omsætningen er næsten fordoblet fra 129 mDKK i 2023 til 249 mDKK i 2024, hvilket har resulteret i et fald i GHG-intensiteten. Dette indikerer, at Motus Nordic Group's vækst ikke har medført en proportional stigning i CO₂-udledningen, men derimod en forbedret emissionsintensitet.

MOTUS NORDIC GROUP A/S

SOCIALE FORHOLD

	MOTUS NORDIC GROUP A/S			MÅLSÆTNING
	2022	2023	2024	2030
FULDTIDSANSATTE (FTE)	46	75	133	-
MEDARBEJDEROMSÆTNING (%)	9	28	25	TBD
ARBEJDSULYKKEFREKVENS (LTIFR)	12	38	45	TBD
ANTAL SYGEDAGE (AR)	7	7	11	TBD
KVINDELIGE LEDERE (%)	0	10	0	TBD
KVINDELIGE ANSATTE (%)	20	17	14	TBD

KOMMENTAR

Motus Nordic Group har oplevet en markant vækst i medarbejderstaben, hvor antallet af fuldtidsansatte steg fra 46 i 2022 til 133 i 2024.

Medarbejderomsætningen er fortsat høj, men faldt fra 28 % i 2023 til 25 % i 2024. Arbejdsulykkefrekvensen (LTIFR) er steget betydeligt siden 2022 og ligger på 45 i 2024, hvilket understreger behovet for øget fokus på arbejdssikkerhed. Som en del af koncernens fokus i 2025, vil der være et øget fokus på forebyggelse af arbejdsulykker, herunder styrket monitorering og indrapportering af hændelser.

SEKTORSPECIFIKKE KPI'ER

De tidligere fastlagte KPI'er har vist sig ikke at være strategisk meningsfulde for Motus Nordic Group. Med implementeringen af CSRD/ESRS forventes det, at der vil blive identificeret og udvalgt relevante KPI'er, der bedre afspejler virksomhedens strategi.



Fiberpartner er en dansk virksomhed, der specialiserer sig i udvikling, sourcing og distribution af avancerede fiberløsninger til en bred vifte af industrier. Virksomheden blev grundlagt i 1983 og har hovedkontor i Vejle, Danmark.

Fiberpartner tilbyder et omfattende udvalg af fiberprodukter, herunder polyester-, polypropylen- og biokomponentfibre. Fibrene anvendes i forskellige applikationer inden for non-wovens, tekstiler, hygiejneprodukter, tekniske produkter etc. Der er et stort fokus på bæredygtighed og der arbejdes løbende på at øge brugen af mere miljøvenlige fiberløsninger.

Fiberpartner er en global virksomhed med tilstedeværelse i flere lande, herunder Danmark, Bulgarien og Estland. Virksomheden lægger vægt på kundetilfredshed og stræber efter at levere høj kvalitetsprodukter og serviceoplevelser. Del af Bagger-Sørensen Equity siden 2022.

HQ: Vejle (DK)

[Besøg Fiberpartner](#)

FIBERPARTNER MILJØ OG KLIMAFORHOLD

	FIBERPARTNER			MÅLSÆTNING
	2022	2023	2024	2030
TOTAL GHG SCOPE 1+2 (TCO2E)	28	32	33	16
OMSÆTNING (MDKK)	226	419	533	-
SCOPE 1 (TCO2E)	7	7	10	4
SCOPE 2 - MARKET-BASED (TCO2E)	21	24	23	12
SCOPE 2 - LOCATION-BASED (TCO2E)	17	17	20	-
GHG INTENSITET (TCO2E/OMSÆTNING MDKK)	0,13	0,08	0,06	TBD
SAMLET ENERGIFORBRUG (MWH)	71	100	120	TBD
DIREKTE ENERGIFORBRUG, SCOPE 1 (MWH)	12	36	52	TBD
INDIREKTE ENERGIFORBRUG, SCOPE 2 (MWH)	60	64	68	TBD
ENERGI INTENSITET (MWH/OMSÆTNING MDKK)	0,3	0,2	0,2	TBD
ANDEL VEDVARENDE ENERGI (%)	0	0	0	50

TOTAL GHG SCOPE 1+2 ER MARKET-BASED INKLUDERET SOM SCOPE 2.

KOMMENTAR

Omsætningen er steget markant fra 419 mDKK i 2023 til 533 mDKK i 2024, hvilket har resulteret i et fald i GHG-intensiteten fra 0,08 til 0,06 tCO₂e/mDKK. Den samlede CO₂-udledning er steget en smule fra 32 tCO₂e i 2023 til 33 tCO₂e i 2024, drevet af en stigning i Scope 1-udledninger.

Det samlede energiforbrug er øget fra 71 MWh i 2022 til 120 MWh i 2024, hvoraf den største stigning er sket i Scope 1. Energiintensiteten er på samme niveau, som sidste år 0,2 MWh/mDKK.

FIBERPARTNER

SOCIALE FORHOLD

	FIBERPARTNER			MÅLSÆTNING
	2022	2023	2024	2030
FULDTIDSANSATTE (FTE)	9	9	10	-
MEDARBEJDEROMSÆTNING (%)	0	0	0	TBD
ARBEJDSULYKKEFREKVENS (LTIFR)	0	0	0	TBD
ANTAL SYGEDAGE (AR)	3	7	2	TBD
KVINDELIGE LEDERE (%)	33	33	33	TBD
KVINDELIGE ANSATTE (%)	44	40	50	TBD

KOMMENTAR

Antallet af fuldtidsansatte (FTE) er vokset fra 9 i 2022-2023 til 10 i 2024. Antallet af sygedage svingede fra 3 i 2022 til 7 i 2023, men faldt igen til 2 i 2024. Medarbejderomsætningen har været 0 % de seneste tre år, hvilket vidner om en stærk medarbejdertilknkning.

SEKTORSPECIFIKKE KPI'ER

	2022	2023	2024	MÅLSÆTNING 2025	MÅLSÆTNING 2030	ESG FOKUSOMRÅDE
ANDEL AF SOLGTE FIBRE (I VÆGT) BASERET PÅ GENANVENDTE MATERIALER (%)	73	75	76	80	92	VI ARBEJDER KONTINUERLIGT MED AT IDENTIFICERE, UDVIKLE OG LEVERE PRODUKTER OG SERVICES MED FOKUS PÅ AT REDUCERE MILJØPÅVIRKNINGEN
ANDEL AF VARELEVERANDØRER SOM HAR UNDERSKREVET CODE OF CONDUCT (%)	N/A	94	100	100	100	VI HÅNDBTERER ANSVARLIGT VORES FORSYNINGSKÆDE OG DENS SAMFUNDSMÆSSIGE PÅVIRKNING

GENANVENDTE MATERIALER - FOR AT INDGÅ SKAL DER SOM MINIMUM VÆRE EN ANDEL AF 50% GENBRUGSMATERIALER I DE SOLGTE PRODUKTER.

KOMMENTAR

Fiberpartner har haft en lille stigning i andelen af omsætning fra genanvendte materialer, fra 73 % i 2022 til 76 % i 2024, med en målsætning på 80 % i 2025 og 92 % i 2030.

Andelen af vareleverandører, der har underskrevet Code of Conduct, er steget fra 94 % i 2023 til 100 % i 2024, hvilket også er målsætningen for både 2025 og 2030.

FORRETNINGSOMRÅDER



FØDEVARER

FUTURE FOOD A/S

Sortiment af kød- og plantebaserede produkter leveret til organiserede detailkæder og Food Service

FOR EMMA APS

Online og fysisk gluten- og laktosefri bageri

FØDEVARER

FUTURE FOOD GROUP



Future Food er en dansk fødevarevirksomhed, der ejer og driver flere forskellige fødevareselskaber, herunder Hanegal, Top Food og Nr. Onsild. Virksomheden er beliggende i Haderslev og Bindslev. Del af Bagger-Sørensen Equity siden 2022.

Hanegal® producerer og sælger økologiske kød- og planteprodukter uden tilsætningsstoffer. Virksomheden blev grundlagt i 1980. Del af Future Food Group siden 2022.

Top Food fremstiller et bredt spektrum af frosne fødevarerprodukter, der afsættes gennem salgspartnere til detailhandlen, food service, engrossalg mv. i en række lande. Del af Future Food Group siden 2022.

Nr. Onsild sælger deres produkter igennem foodservicevirksomheder. De er oprindeligt kendt for deres kvalitetsfrikadeller, men har gennem årene udvidet sortimentet med farsbrød, kødboller, leverpostej og karbonader etc. Del af Future Food Group siden 2022.

HQ: Haderslev (DK)

[Besøg Future Food](#)

[Besøg Hanegal](#)

[Besøg Top Food](#)

[Besøg Nr. Onsild](#)

FUTURE FOOD GROUP

MILJØ OG KLIMAFORHOLD



	FUTURE FOOD GROUP			MÅLSÆTNING
	2022	2023	2024	2030
TOTAL GHG SCOPE 1+2 (TCO ₂ E)	1.223	1.241	1.220	710
OMSÆTNING (MDKK)	48	199	169	-
SCOPE 1 (TCO ₂ E)	254	286	197	147
SCOPE 2 - MARKET-BASED (TCO ₂ E)	970	955	1.022	563
SCOPE 2 - LOCATION-BASED (TCO ₂ E)	562	396	552	-
GHG INTENSITET (TCO ₂ E/OMSÆTNING MDKK)	25	6	7	TBD
SAMLET ENERGIFORBRUG (MWH)	5.467	5.350	4.524	TBD
DIREKTE ENERGIFORBRUG, SCOPE 1 (MWH)	1.272	1.449	938	TBD
INDIREKTE ENERGIFORBRUG, SCOPE 2 (MWH)	4.195	3.901	3.586	TBD
ENERGI INTENSITET (MWH/OMSÆTNING MDKK)	144	27	27	TBD
ANDEL VEDVARENDE ENERGI (%)	51	51	44	50
SAMLET VANDFORBRUG (M ³)	26.218	23.533	20.802	TBD

TOTAL GHG SCOPE 1+2 ER MARKET-BASED INKLUDERET SOM SCOPE 2.

KOMMENTAR

Future Food Group har formået at stabilisere den samlede CO₂-udledning, som er faldet en smule fra 1.241 tCO₂e i 2023 til 1.220 tCO₂e i 2024. Denne udvikling skyldes primært en nedgang i omsætning og produktion, hvilket har medført en reduktion i Scope 1-udledningen, mens Scope 2-udledningen er steget.

Omsætningen er faldet fra 199 mDKK i 2023 til 169 mDKK i 2024, hvilket har påvirket GHG-intensiteten, der er steget fra 6 til 7 tCO₂e/mDKK, da den samlede CO₂-udledning nu fordeles på en lavere økonomisk aktivitet.

Det samlede energiforbrug er reduceret fra 5.467 MWh i 2022 til 4.524 MWh i 2024, primært som følge af bevidst nedlukning af visse forretningsaktiviteter. Vedvarende energi udgør nu 44 % af det samlede energiforbrug, udelukkende drevet af Hanegals køb af grønne certifikater.

Vandforbruget er også reduceret fra 23.533 m³ i 2023 til 20.802 m³ i 2024, hvilket primært skyldes en lavere produktionsaktivitet.

FUTURE FOOD GROUP

SOCIALE FORHOLD



	FUTURE FOOD GROUP			MÅLSÆTNING
	2022	2023	2024	2030
FULDTIDSANSATTE (FTE)	84	81	76	-
MEDARBEJDEROMSÆTNING (%)	56	33	36	TBD
ARBEJDSULYKKEFREKVENNS (LTIFR)	26	19	35	TBD
ANTAL SYGEDAGE (AR)	30	10	9	TBD
KVINDELIGE LEDERE (%)	40	42	54	TBD
KVINDELIGE ANSATTE (%)	49	55	59	TBD

KOMMENTAR

Future Food Group har oplevet en nedgang i antallet af fuldtidsansatte fra 84 i 2022 til 76 i 2024, mens medarbejderomsætningen er faldet fra 56 % i 2022 til et mere stabilt niveau på 36 % i 2024. Arbejdsulykkesfrekvensen (LTIFR) er steget markant fra 19 i 2023 til 35 i 2024. Som en del af koncernens fokus i 2025, vil der være et øget fokus på forebyggelse af arbejdsulykker, herunder styrket monitorering og indrapportering af hændelser. Antallet af sygedage (AR) er næsten status quo, med et lille fald fra 10 i 2023 til 9 i 2024.

FUTURE FOOD GROUP

SEKTORSPECIFIKKE KPI'ER



	2022	2023	2024	MÅLSÆTNING 2025	MÅLSÆTNING 2030	ESG FOKUSOMRÅDE
HANEGAL: ANDEL AF OMSÆTNING FRA ØKOLOGISK CERTIFICEREDE PRODUKTER (%)	100	100	100	100	100	VI ARBEJDER SYSTEMATISK PÅ AT LEVERE PRODUKTER AF HØJ KVALITET
TOP FOOD: ANDEL AF OMSÆTNING FRA ØKOLOGISK CERTIFICEREDE PRODUKTER (%)	4	2	0	0	0	
NR. ONSILD: ANDEL AF OMSÆTNING FRA ØKOLOGISK CERTIFICEREDE PRODUKTER (%)	3	5	7	6	10	
HANEGAL: ANDEL AF OMSÆTNING FRA KØDHOLDIGE PRODUKTER MED MINDRE END 30% PLANTEBASEREDE RÅVARER (%)	54	52	56	85	75	
TOP FOOD: ANDEL AF OMSÆTNING FRA KØDHOLDIGE PRODUKTER MED MINDRE END 30% PLANTEBASEREDE RÅVARER (%)	100	100	100	100	90	
NR. ONSILD: ANDEL AF OMSÆTNING FRA KØDHOLDIGE PRODUKTER MED MINDRE END 30% PLANTEBASEREDE RÅVARER (%)	98	98	95	95	90	
HANEGAL: ANDEL AF OMSÆTNING FRA PRODUKTER MED MINIMUM 30% PLANTEBASEREDE RÅVARER (%)	46	48	44	15	25	
TOP FOOD: ANDEL AF OMSÆTNING FRA PRODUKTER MED MINIMUM 30% PLANTEBASEREDE RÅVARER (%)	0	0	0	0	10	
NR. ONSILD: ANDEL AF OMSÆTNING FRA PRODUKTER MED MINIMUM 30% PLANTEBASEREDE RÅVARER (%)	2	2	5	5	10	VI BESTRÆBER OS PÅ AT REDUCERE KLIMA- OG MILJØPÅVIRKNINGEN FRA VORES EGNE AKTIVITETER
HANEGAL: MADSPILD (KG)	61.900	77.622	35.693	40.000	50.000	
TOP FOOD: MADSPILD (KG)	18.019	36.062	33.592	25.000	30.000	
NR. ONSILD: MADSPILD (KG)	11.900	12.220	12.750	12.500	12.500	
FUTURE FOOD: TOTAL MADSPILD (KG)	91.819	125.904	82.035	77.500	92.500	

KOMMENTAR

Hanegal har fastholdt en andel på 100 % af omsætningen fra økologisk certificerede produkter, mens Nr. Onsild har øget sin andel fra 3 % i 2022 til 7 % i 2024. Hvorimod Top Food har udfaset sortimentet af økologisk certificerede produkter.

Andelen af produkter med mindst 30 % plantebaserede råvarer er faldet hos Hanegal fra 48 % i 2023 til 44 % i 2024, man har fortsat en langsigtet målsætning om 25 % i 2030. Nr. Onsild har hævet sin andel fra 2 % til 5 % i 2024, mens Top Food endnu ikke har introduceret produkter i denne kategori, men der fastholdes en målsætningen om 10% i 2030.

Madspild er reduceret væsentligt hos Hanegal fra 77.622 kg i 2023 til 35.693 kg i 2024, mens Nr. Onsild har formået at stabilisere sit madspild efter en stigning i 2023. Future Food har samlet set reduceret madspildet fra 125.904 kg i 2023 til 82.035 kg i 2024, den samlede reduktion flugter med den fastlagte målsætning i 2025.



For Emma er en dansk bagerkæde, der blev grundlagt i 2016. Idealet bag etableringen af For Emma stammer fra 2010, hvor virksomhedens grundlægger blev inspireret af en personlig oplevelse. En diagnose af cøliaki hos den nærtstående Emma motiverede til at udforske markedets glutenfrie brøduvalg. Sortimentet og mulighederne var begrænset, som dermed blev starten på selvproduktion. Produkterne var et kæmpe hit og således starter historien om det gluten- og laktosefrie bageri: For Emma.

For Emma har butikker i Vejle, Aarhus og Frederiksberg i Danmark og en webshop, der har et bredt udvalg af glutenfrie og laktosefrie produkter, som er kendt for deres kvalitet og smag. Del af Bagger-Sørensen Equity siden 2022.

HQ: Vejle (DK)

[Besøg For Emma](#)

FOR EMMA MILJØ OG KLIMAFORHOLD



	FOR EMMA			MÅLSÆTNING
	2022	2023	2024	2030
TOTAL GHG SCOPE 1+2 (TCO2E)	41	44	60	16
OMSÆTNING (MDKK)	2	6	7	-
SCOPE 1 (TCO2E)	3	27	34	4
SCOPE 2 - MARKET-BASED (TCO2E)	38	18	27	12
SCOPE 2 - LOCATION-BASED (TCO2E)	13	7	22	-
GHG INTENSITET (TCO2E/OMSÆTNING MDKK)	20	7	9	TBD
SAMLET ENERGIFORBRUG (MWH)	113	165	249	TBD
DIREKTE ENERGIFORBRUG, SCOPE 1 (MWH)	13	81	101	TBD
INDIREKTE ENERGIFORBRUG, SCOPE 2 (MWH)	101	84	148	TBD
ENERGI INTENSITET (MWH/OMSÆTNING MDKK)	57	27	36	TBD
ANDEL VEDVARENDE ENERGI (%)	0	41	63	50
SAMLET VANDFORBRUG	1.480	1.210	884	

TOTAL GHG SCOPE 1+2 ER MARKET-BASED INKLUDERET SOM SCOPE 2.

KOMMENTAR

For Emma har oplevet en stigning i den samlede CO₂-udledning fra 44 tCO₂e i 2023 til 60 tCO₂e i 2024, primært drevet af en stigning i Scope 1. Det samlede energiforbrug er øget fra 113 MWh i 2022 til 249 MWh i 2024, drevet af både direkte og indirekte energiforbrug, som har været drevet af væksten. Andelen af vedvarende energi er steget fra 0% i 2022 til 63% i 2024.

FOR EMMA SOCIALE FORHOLD



	FOR EMMA			MÅLSÆTNING
	2022	2023	2024	2030
FULDTIDSANSATTE (FTE)	9	9	10	-
MEDARBEJDEROMSÆTNING (%)	0	0	0	TBD
ARBEJDSULYKKEFREKVENS (LTIFR)	0	0	0	TBD
ANTAL SYGEDAGE (AR)	3	7	2	TBD
KVINDELIGE LEDERE (%)	33	33	33	TBD
KVINDELIGE ANSATTE (%)	44	40	55	TBD

KOMMENTAR

Medarbejderomsætningen er steget markant fra 50 % i 2022 til 92 % i 2024, grundet organisatoriske ændringer og en høj grad af personaleudskiftning. Der er ikke registreret arbejdsulykker i perioden, hvilket vidner om et stort fokus på arbejdssikkerheden. Antallet af sygedage har været stabilt med en mindre stigning fra 4 i 2023 til 5 i 2024.

FOR EMMA SEKTORSPECIFIKKE KPI'ER



	2022	2023	2024	MÅLSÆTNING 2025	MÅLSÆTNING 2030	ESG FOKUSOMRÅDE
ANDEL AF OMSÆTNING FRA PRODUKTER UDEN E-NUMMER (%)	41	44	45	TBD	TBD	VI ARBEJDER SYSTEMATISK PÅ AT LEVERE PRODUKTER AF HØJ KVALITET MED ET BEGRÆNSET ANTAL E-NUMRE
ANDEL AF OMSÆTNING FRA ØKOLOGISK CERTIFICEREDE PRODUKTER (%)	41	44	45	TBD	TBD	
ANDEL AF OMSÆTNING FRA VEGETARISKE PRODUKTER (%)	100	100	100	100	100	
MADSPILD (KG)	N/A	2.240	6.300	TBD	TBD	VI BESTRÆBER OS PÅ AT REDUCERE KLIMA- OG MILJØ-PÅVIRKNINGEN FRA VORES EGNE AKTIVITETER

KOMMENTAR

For Emma har fastholdt en høj andel af omsætning fra produkter uden E-numre, der er steget fra 41 % i 2022 til 45 % i 2024. Andelen af økologisk certificerede produkter har også oplevet en mindre stigning fra 41 % i 2022 til 45 % i 2024. Andelen af madspild har derimod vist en markant stigning fra 2.240 kg i 2023 til 6.300 kg i 2024, primært som følge af, at der først blev opsat affaldscontainere i Aarhus og Vejle i Q3 2023.

FORRETNINGSOMRÅDER



EJENDOMME & JORDBESIDDELSE

DANDY BUSINESS PARK APS
Ejendomsudvikling og udlejning til erhverv.

SKOTSKE BESIDDELSER OG ØRUMGAARD
Drift af jordbesiddelse i både Skotland og Danmark.

EJENDOMME & JORDBESIDDELSE

DANDY BUSINESS PARK



DANDY Business Park er en familieejet erhvervspark med attraktive erhvervslejemål, moderne kontorfaciliteter og unikke konferencelokaler og med høje bæredygtighedsstandarder. Alle kontorbygninger er DGNB-certificerede med guld i enten bæredygtig drift eller nybyggeri.

Erhvervsparken byder på inspirerende rammer, der gør det muligt for virksomheder at vokse og medarbejdere at trives. I DANDY Business Park bygges der bro mellem virksomheder, vidensinstitutioner og eksperter gennem stærke partnerskaber, der skaber vækst og åbner døren til nye muligheder.

Som lejer får man ydermere adgang til et Park Benefits-koncept, der løfter både arbejdslivet og det praktiske i hverdagen samt giver mulighed for personlig udvikling og sundhed.

HQ: Vejle (DK)

[Besøg DANDY Business Park](#)

DANDY BUSINESS PARK

MILJØ OG KLIMAFORHOLD



	DANDY BUSINESS PARK			MÅLSÆTNING
	2022	2023	2024	2030
TOTAL GHG SCOPE 1+2 (TCO ₂ E)	2	2	27	1
OMSÆTNING (MDKK)	44	52	50	-
SCOPE 1 (TCO ₂ E)	0	0	25	0
SCOPE 2 - MARKET-BASED (TCO ₂ E)	2	2	2	1
SCOPE 2 - LOCATION-BASED (TCO ₂ E)	18	14	18	-
GHG INTENSITET (TCO ₂ E/OMSÆTNING MDKK)	0,05	0,05	0,55	TBD
SAMLET ENERGIFORBRUG (MWH)	161	152	168	TBD
DIREKTE ENERGIFORBRUG, SCOPE 1 (MWH)	0	0	0	TBD
INDIREKTE ENERGIFORBRUG, SCOPE 2 (MWH)	161	152	168	TBD
ENERGI INTENSITET (MWH/OMSÆTNING MDKK)	4	3	3	TBD
ANDEL VEDVARENDE ENERGI (%)	100	100	100	100

TOTAL GHG SCOPE 1+2 ER MARKET-BASED INKLUDERET SOM SCOPE 2.

KOMMENTAR

DANDY Business Park's samlede CO₂-udledning er steget fra 2 tCO₂e i 2023 til 27 tCO₂e i 2024, hvilket skyldes Scope 1-udledning på 25 tCO₂e, som skyldes, at der er blevet udført service på køleanlæggene.

Det samlede energiforbrug er steget fra 152 MWh i 2023 til 168 MWh i 2024, men forbliver på et relativt stabilt niveau i forhold til tidligere år. Omsætningen er faldet en smule fra 52 mDKK i 2023 til 50 mDKK i 2024, mens GHG-intensiteten er steget fra 0,05 til 0,55 tCO₂e/mDKK, grundet stigningen i scope 1.

Da lejernes påvirkning i de respektive ejendomme er placeret i Scope 3, er det kun de tre Hubs - Green Tech, AI Innovation og Food Innovation, samt administrationens forbrug, der er inkluderet i DANDY Business Parks samlede opgørelse.

DANDY BUSINESS PARK

SOCIALE FORHOLD



	DANDY BUSINESS PARK			MÅLSÆTNING
	2022	2023	2024	2030
FULDTIDSANSATTE (FTE)	13	11	11	-
MEDARBEJDEROMSÆTNING (%)	38	18	55	TBD
ARBEJDSULYKKEFREKVENS (LTIFR)	0	0	0	TBD
ANTAL SYGEDAGE (AR)	23	10	48	TBD
KVINDELIGE LEDERE (%)	75	67	67	TBD
KVINDELIGE ANSATTE (%)	77	83	55	TBD

KOMMENTAR

Medarbejderomsætningen i DANDY Business Park er steget markant fra 18 % i 2023 til 55 % i 2024. Denne udvikling skyldes en strategisk ændring af parkens fokus væk fra samfundsorienterede projektaktiviteter til lejerfokuserede aktiviteter, hvilket har medført en ændret organisation. Antallet af sygedage er steget fra 10 i 2023 til 48 i 2024.

DANDY BUSINESS PARK

SEKTORSPECIFIKKE KPI'ER



	2022	2023	2024	MÅLSÆTNING 2025	MÅLSÆTNING 2030	ESG FOKUSOMRÅDE
ANDEL VEDVARENDE ENERGI (%)	100	100	100	100	100	VI VIL REDUCERE PÅVIRKNINGEN FRA VORES BYGNINGER I BRUGSFASEN
AFFALD (KG)	N/A	96.277	61.327	TBD	TBD	
MADSPILD (KG)	N/A	20.917	23.693	TBD	TBD	
NYE BYGNINGER SKAL BÆREDYGTIGHEDSCERTIFICERES MED MIN. DGNB GULD ELLER TILSVARENDE ORDNING	N/A	N/A	100	100	100	VI ARBEJDER FOR CERTIFICEREDE, BÆREDYGTIGE BYGNINGER

KOMMENTAR

DANDY Business Park har fastholdt en andel på 100 % vedvarende energi fra 2022 til 2024 og forventer at opretholde dette niveau frem mod 2030. Mængden af affald er reduceret fra 96.277 kg i 2023 til 61.327 kg i 2024, mens madspildet er steget fra 20.917 kg i 2023 til 23.693 kg i 2024. DANDY Business Park er i gang med at opføre Tech House, som lever op til målsætningen om, at alle nye bygninger skal bæredygtighedscertificeres med minimum DGNB Guld eller en tilsvarende ordning.

EJENDOMME & JORDBESIDDELSE

SKOTSKE BESIDDELSER



Områderne omfatter Midhill/North Tarbert og North Carse/High Carse i Argyll og Knapdale samt Claonaig og Narachan, der ligger på den lange og smalle halvø Kintyre. Områderne udgør omkring 5.000 hektar og omfatter både landbrugsjord, skov og en række boliger.

På dele af jordbesiddelserne i Narachan og Midthill er der indgået projektaftaler omkring etablering af vedvarende energi. Projekterne omfatter opførelse af vindmøller, som vil blive drevet og ejet af ekstern partner.

[Besøg Claonaig Estate](#)

SKOTSKE BESIDDELSER MILJØ OG KLIMAFORHOLD



	SKOTSKE BESIDDELSER			MÅLSÆTNING
	2022	2023	2024	2030
TOTAL GHG SCOPE 1+2 (TCO ₂ E)	51	59	76	30
OMSÆTNING (MDKK)	1	2	1	-
SCOPE 1 (TCO ₂ E)	32	41	61	19
SCOPE 2 - MARKET-BASED (TCO ₂ E)	19	17	16	11
SCOPE 2 - LOCATION-BASED (TCO ₂ E)	10	10	9	-
GHG INTENSITET (TCO ₂ E/OMSÆTNING MDKK)	51	29	76	TBD
SAMLET ENERGIFORBRUG (MWH)	183	216	280	TBD
DIREKTE ENERGIFORBRUG, SCOPE 1 (MWH)	129	166	237	TBD
INDIREKTE ENERGIFORBRUG, SCOPE 2 (MWH)	54	50	53	TBD
ENERGI INTENSITET (MWH/OMSÆTNING MDKK)	N/A	N/A	N/A	TBD
ANDEL VEDVARENDE ENERGI (%)	0	0	0	50

TOTAL GHG SCOPE 1+2 ER MARKET-BASED INKLUDERET SOM SCOPE 2.

KOMMENTAR

Claonaig Estate har oplevet en stigning i den samlede CO₂-udledning fra 59 tCO₂e i 2023 til 76 tCO₂e i 2024, primært drevet af en stigning i Scope 1-udledninger. Det samlede energiforbrug er steget fra 216 MWh i 2023 til 280 MWh i 2024 grundet stigningen i Scope 1.

SOCIALE FORHOLD

Sociale forhold rapporteres ikke individuelt for Claonaig Estate, men indgår i den samlede koncernopgørelse.

EJENDOMME & JORDBESIDDELSE

ØRUMGAARD



Der drives land- og skovbrug på gården. Derudover udlejes og bortforpagtes dele af gårdens bygninger og jord til erhvervsformål. Herregårdens størrelse inkl. tilhørende jord udgør omkring 300 hektar og er beliggende i Daugård.

ØRUMGAARD

MILJØ OG KLIMAFORHOLD

	ØRUMGAARD			MÅLSÆTNING
	2022	2023	2024	2030
TOTAL GHG SCOPE 1+2 (TCO ₂ E)	91	67	90	53
OMSÆTNING (MDKK)	N/A	N/A	N/A	-
SCOPE 1 (TCO ₂ E)	42	19	17	24
SCOPE 2 - MARKET-BASED (TCO ₂ E)	49	48	73	28
SCOPE 2 - LOCATION-BASED (TCO ₂ E)	16	17	21	-
GHG INTENSITET (TCO ₂ E/OMSÆTNING MDKK)	N/A	N/A	N/A	TBD
SAMLET ENERGIFORBRUG (MWH)	284	188	199	TBD
DIREKTE ENERGIFORBRUG, SCOPE 1 (MWH)	165	77	68	TBD
INDIREKTE ENERGIFORBRUG, SCOPE 2 (MWH)	119	111	131	TBD
ENERGI INTENSITET (MWH/OMSÆTNING MDKK)	N/A	N/A	N/A	TBD
ANDEL VEDVARENDE ENERGI (%)	0	0	0	50

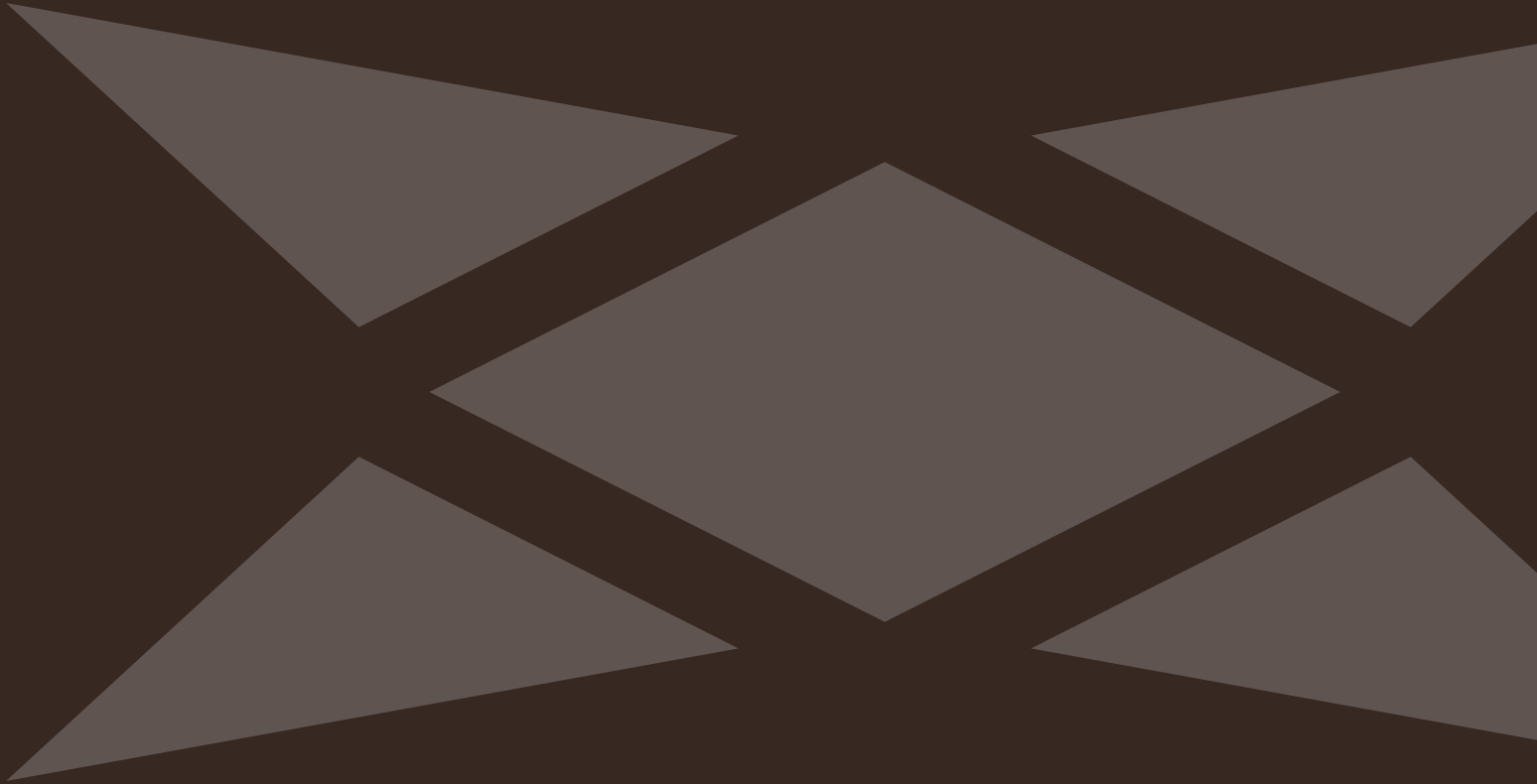
TOTAL GHG SCOPE 1+2 ER MARKET-BASED INKLUDERET SOM SCOPE 2.

KOMMENTAR

Ørumgaard har oplevet en stigning i den samlede CO₂-udledning fra 67 tCO₂e i 2023 til 90 tCO₂e i 2024. Denne stigning skyldes stigning i Scope 2-udledningen, fra 48 tCO₂e til 73 tCO₂e, mens Scope 1-udledningen er faldet fra 19 tCO₂e til 17 tCO₂e.

SOCIALE FORHOLD

Sociale forhold rapporteres ikke individuelt for Ørumgaard, men indgår i den samlede koncernopgørelse.



DATA OVERBLIK

ESG POLITIKKER

Jf. Årsregnskabslovens §99a

I løbet af 2024 har koncernen fortsat arbejdet målrettet på at styrke og implementere centrale koncernpolitikker på tværs af koncernens porteføljevirkksomheder. Fokus har været at sikre, at politikker ikke blot udarbejdes, men også forankres i virksomhedernes drift og aktivt efterleves.

Implementering af nye politikker er en ressourcekrævende proces. Derfor har koncernen i 2024 valgt en pragmatisk tilgang, hvor de mest væsentlige politikker er prioriteret fremfor en bred implementering af samtlige politikker, der ikke nødvendigvis skaber reel forandring. Koncernen afventer yderligere implementering afhængig af CSRD og særligt de forventede ændringer, som Omnibus 1+2 vil medføre. Disse kan potentielt ændre de specifikke krav til politikker og rapportering, hvorfor koncernen løbende tilpasser indsatsen for at sikre compliance og forretningsrelevans.



OVERSIGT POLITIKKER

	VIND & ENERGI		INDUSTRI & TEKNOLOGI		FØDEVARER		BAGGER-SØRENSEN KONCERNEN*
	Flex Wind Group	Grene WIS	Motus Nordic Group	Fiberpartner	Future Food	For Emma	
Miljø- og klimapolitik	✓	✓	✓	✓	×	×	✓
Politik for menneskerettigheder og arbejdsvilkår	✓	✓	✓	✓	✓	✓	✓
Politik for anti-korruption og bestikkelse	✓	✓	✓	✓	✓	✓	✓
Code of Conduct for leverandører	×	✓	✓	✓	✓	×	✓
Code of Conduct for medarbejdere	✓	✓	✓	✓	✓	×	✓
Whistleblowerordning	✓	✓	✓	✓	✓	✓	✓
Procedure til sikring af et systematisk arbejde for at reducere negative miljøpåvirkninger	✓	✓	✓	✓	×	✓	✓
Procedure til at mindske risikoen for overtrædelse af menneskerettigheder og arbejdstagerrettigheder	✓	✓	✓	✓	✓	✓	✓
Procedure til at mindske risikoen for korruption, bestikkelse og mæglerbetaling	✓	✓	✓	✓	✓	✓	✓

- ✓ Virksomhedsspecifik politik
- ✓ Delvist dækkende politik
- ✓ Implementeret Bagger-Sørensen & Co.'s politik
- × Ingen implementeret politik eller procedure

*Inkluderer Ejendomme & Jordbesiddelse, Bagger-Sørensen Real Estate og Bagger-Sørensen Equity

POLITIKKER

BESKRIVELSE

MILJØ- OG KLIMAPOLITIK INKL. PROCEDURE TIL SIKRING AF ET SYSTEMATISK ARBEJDE FOR AT REDUCERE NEGATIVE MILJØPÅVIRKNINGER

- Bagger-Sørensen koncernen stræber efter at minimere den negative miljøpåvirkning af aktiviteter, produkter og tjenester gennem en proaktiv tilgang og ansvarlig styring af miljøaspekter (inklusive, men ikke begrænset til):
 - Brug af knappe naturressourcer, energi og vand
 - Udledning til luft og vand
 - Håndtering af farlige stoffer
 - Håndtering af farligt og ikke-farligt affald
 - Produktproblemer (design, emballering, transport, brug og genbrug / bortskaffelse)
- Lokale juridiske standarder i forhold til miljøspørgsmål skal overholdes.
- Koncernen ønsker at opføre sig ansvarligt i miljø- og klimaspørgsmål. Der arbejdes aktivt – både direkte og indirekte – på at investere i tiltag, der kan bidrage til at reducere koncernens samlede miljø-mæssige belastning.
- Som en del af koncernens ønske om at tage hensyn til klima og miljø er det i investeringsstrategien for Bagger-Sørensen Equity A/S indarbejdet, at der blandt andet søges investeringer i virksomheder, der arbejder med bæredygtighed og grøn omstilling.
- Væsentlige miljøforhold monitoreres løbende i virksomhederne og kommunikeres årligt eksternt gennem vores ESG-rapportering. Eksterne interessenter involveres gennem virksomhedernes væsentlighedsvurdering og i andre relevante sammenhænge.
- Koncernen er bevidst om, hvor man har miljøpåvirkningen (scope 1 og 2) og arbejder proaktivt for at reducere miljø- og klimapåvirkningen i forretningsdriften. Energiforbruget anses for at udgøre den væsentlige risici for miljø- og klimaforhold. Emissionerne af drivhusgasser skal løbende reduceres, og selskaberne skal have et reduktionsmål på minimum scope 1 og 2 frem mod 2030, som stemmer overens med Parisaftalen.
- Bestyrelserne i både koncernen og de resterende virksomheder skal som minimum en gang årligt forholde sig til disse miljø- og klimapåvirkninger.

POLITIKKER

BESKRIVELSE

POLITIK FOR MENNESKERETTIGHEDER OG ARBEJDSVILKÅR INKL. PROCEDURE TIL AT MINDSKE RISIKOEN FOR OVERTRÆDELSE AF MENNESKERETTIGHEDER OG ARBEJDSTAGERRETTIGHEDER

- Bagger-Sørensen koncernen vil støtte og respektere menneskerettigheder, både hvor vi selv har aktiv drift, og hvor vi indirekte har investeringer. Koncernen har etableret procedurer og forretningsgange, der sikrer, at medarbejdere og samarbejdspartnere behandles på en måde, der opfylder lovgivningens krav til privatlivets beskyttelse og persondatabeskyttelse.
- Der er etableret en sundhedspolitik for koncernens medarbejdere i Danmark, ligesom der er etableret en arbejdsmiljø- og sikkerhedsorganisation (AMO) til varetagelse af medarbejdertrivsel og -sikkerhed. De mest væsentlige risici for at påvirke koncernens medarbejdere negativt er mobning, diskrimination og seksuel chikane.
- Koncernen tilstræber at beskytte arbejdstagere mod handlinger af fysisk, verbal, seksuel eller psykologisk chikane, misbrug eller trusler på arbejdspladsen, hvad enten de begås af ledere eller medarbejdere, herunder når der fastlægges og gennemføres disciplinære foranstaltninger.
- Der er fokus på at sikre, at koncernens medarbejdere tilbydes et sikkert og sundt arbejdsmiljø, der opfylder den lokale juridiske standard. Alle medarbejdere forsynes med det nødvendige beskyttelsesudstyr og den nødvendige uddannelse til at udføre deres opgaver på en sikker måde.
- I 2024 er der ikke sket eller rapporteret brud på menneskerettigheder og arbejdsvilkår.
- I de kommende år vil koncernen opretholde praksis med eksplicit kommunikation til nyansatte om menneskerettigheder og arbejdsvilkår som en del af oplæringsforløbet.

POLITIKKER

BESKRIVELSE

POLITIK FOR ANTI-KORRUPTION OG BESTIKKELSE INKL. PROCEDURE TIL AT MINDSKE RISIKOEN FOR KORRUPTION, BESTIKKELSE OG MÆGLERBETALING

- Bagger-Sørensen koncernen ønsker at opretholde en høj grad af integritet og ansvarlighed og vi vil ikke deltage eller medvirke til korruption eller bestikkelse. Endvidere vil vi heller ikke på anden måde uretmæssig øve indflydelse på det offentlige eller andre samarbejdspartnere. Tilsvarende accepterer vi ikke, at vores samarbejdspartnere deltager i korruption eller bestikkelse.
- Bagger-Sørensen & Co. har vurderet at de væsentligste risici for korruption og bestikkelse relaterer sig til interaktioner med leverandører og modtagelse af gaver heraf.
- I 2024 er der ikke identificeret tilfælde af korruption eller bestikkelse.
- I de kommende år vil koncernen opretholde praksis med eksplicit kommunikation til både partnere og ansatte om korruption og bestikkelse – med det formål at forebygge sådanne hændelser.

POLITIKKER

BESKRIVELSE

CODE OF CONDUCT FOR LEVERANDØRER

- Bagger-Sørensen koncernen bestræber sig på kun at samarbejde med kvalificerede og velrenommerede samarbejdspartnere. Samarbejdspartnere, som respekterer gældende love, bestemmelser og branchekoder vedrørende almindeligt accepterede etiske standarder til beskyttelse af menneskerettigheder, forbud mod børnearbejde eller tvangsarbejde og menneskehandel samt forbud mod korrupsion og bestikkelse som beskrevet i FN's Global Compacts principper. For at sikre dette undergår vores samarbejdspartnere regelmæssige og relevante screeninger inden og efter indgåelse af et forretningsmæssigt forhold. Forretningsaftaler, der risikerer ikke at overholde Bagger-Sørensen's værdier og standarder, vil blive evalueret og anses de for ikke at være i overensstemmelse med CoC, vil de blive afsluttet. Vi har alle pligt til at holde vores samarbejdspartnere ansvarlige, og medarbejdere opfordres til kun at samarbejde med pålidelige og etisk forsvarlige samarbejdspartnere.
- Medarbejdere skal rapportere eventuelle bekymringer i relation til samarbejdspartnere til deres leder, det relevante udvalg for bæredygtighed eller via whistleblowerordningen.

POLITIKKER

BESKRIVELSE

CODE OF CONDUCT FOR MEDARBEJDERE

- I vores forretning er det vigtigt ikke at deltage i eller drage fordel af nogen form for tvangsarbejde, herunder tvunget arbejde, tvangs-fængselsarbejde, slaveri, trældom eller menneskehandel. Arbejds-tagere skal have fri bevægelighed i løbet af deres ansættelse.
- Vi deltager ikke i eller drager fordel af brugen af børnearbejde. Minimumsalderen for beskæftigelse må ikke være lavere end den obligatoriske skolegangsalder og må under alle omstændigheder ikke være mindre end 16 år i kontorområder og ikke mindre end 18 år i produktionsområder. Arbejdet skal være enkle opgaver af begrænset art og ikke må forstyrre børnenes uddannelsesmæssige forpligtelser og generelle trivsel. Elevprogrammer for børn under minimumsalderen for beskæftigelse skal aflønnes og klart målrettes mod uddannelse.
- Vi deltager ikke i eller støtter forskelsbehandling på grund af race, farve, køn, sprog, religion, politisk eller anden mening, kaste, national eller social oprindelse, formue, fødsel, fagforening, seksuel orientering, sundhedsstatus, familieansvar, alder, handicap eller andre kendetegn. Ansættelse, aflønning, goder, uddannelse, forfremmelse, disciplinering, opsigelse, pensionering eller andre beskæftigelsesrelaterede beslutninger skal være baseret på relevante og objektive kriterier.

POLITIKKER

BESKRIVELSE

WHISTLEBLOWERORDNING INKL. PROCEDURE

- Bagger-Sørensen & Co. A/S ønsker at være troværdig og have en åben virksomhedskultur omkring alle spørgsmål, der vedrører Bagger-Sørensen & Co. A/S og alle deres danske koncernforbundne selskaber. Anmeldelser sker via portalen "Safe2Whistle," der administreres af advokatfirmaet Bech-Bruun, som også screener alle anmeldelser.
- Alle medarbejdere, samt medlemmer af Virksomhedens ledelse og bestyrelse, kan benytte whistleblowerordningen. Herudover kan andre personer, fx samarbejdspartnere eller leverandører med en arbejdsmæssig tilknytning, benytte whistleblowerordningen.
- Whistleblowerordningen kan kun anvendes til at indberette om forhold, der er omfattet af whistleblowerloven (lov nr. 1436 af 29. juni 2021 og eventuelle senere ændringer). Der kan således indberettes til Virksomhedens whistleblowerordning om:
 - Visse overtrædelser af EU-retten og
 - Alvorlige lovovertrædelser samt alvorlige forhold i øvrigt
- Med hensyn til anmeldelser om overtrædelser af EU-retten, kan der fx indberettes om:
 - Overtrædelser vedrørende reglerne om offentligt udbud, produkt sikkerhed og – overensstemmelse samt miljøbeskyttelse. Der henvises til de nærmere regler i artikel 2 i EU- direktivet 2019/1937 af 23. oktober 2019 om beskyttelse af personer, der indberetter om overtrædelser af EU-retten.
- Ved alvorlige lovovertrædelser samt alvorlige forhold i øvrigt forstås fx:
 - Økonomisk kriminalitet, fx underslæb, bedrageri og dokumentfalsk
 - Brud på god selskabsledelse, fx bestikkelse eller konkurrenceforvridning
 - Brud på arbejdsmiljø og arbejdssikkerhed
 - Brud på miljøregler og forurening af miljøet
 - Grove eller gentagne overtrædelser af væsentlige interne retningslinjer, fx om gaver, regnskabsaflæggelse mv.
 - Grove personrelaterede konflikter på arbejdspladsen, fx fysisk vold eller seksuelle krænkelser
- I 2023 er der ikke indrapporteret nogen anmeldelser og dermed har Bech-Bruun heller ikke videreformidlet nogen anmeldelser til bestyrelsen.

POLITIKKER

BESKRIVELSE

ANSVARLIG INVESTERINGSPOLITIK

- Vores tilgang til ansvarlige investeringer er styret af vores ansvarlige investeringspolitik, som både dækker vores direkte investeringer, ejendomsinvesteringer og likvide investeringer (ekskl. ETF'er).
- Koncernledelsen reviderer og godkender årligt politikken med de underliggende procedurer for hhv. de direkte, ejendomsinvesteringer og likvide investeringer. I den daglige drift fører koncernledelsen tilsyn med implementeringen, mens ledelsen i Bagger-Sørensen Equity, Bagger-Sørensen Real Estate og Bagger-Sørensen & Co. er ansvarlig for at integrere principperne i den daglige drift.
- Politikken har fokus på at være ansvarlig i hele livscyklussen af vores investeringer, som betyder, at vi tager ansvar for investeringen i hele ejerperioden.
- Vores investering kommer med en engageret og støttende tilgang til virksomheder, deres bestyrelse og ledelsesteam. Vi opfordrer til at prioritere samfundsmæssig påvirkning og ESG-tiltagsforanstaltninger, og vi overvåger fremskridtene.
- Udelukkelser: Vi udelukker investeringer i visse industrier, såsom:
 - Miljøskadelige aktiviteter: Investeringer i virksomheder, der er involveret i alvorlige miljøskadelige aktiviteter eller overtrædelser af miljømæssige standarder.
 - Uetisk forretningsadfærd: Investeringer i virksomheder, der er involveret i korrupsion, bestikkelse eller andre former for uetisk forretningsadfærd.
 - Kontroversielle våben: Investeringer i producenter af kontroversielle våben, herunder kernevåben, biologiske og kemiske våben samt landminer.
 - Menneskerettighedskrænkelser: Investeringer i virksomheder, der er kendt for alvorlige overtrædelser af menneskerettighederne.
 - Diskrimination: Investeringer i virksomheder, der aktivt deltager i diskrimination baseret på race, køn, religion eller seksuel orientering.
- Som på vores direkte investeringer er det et mål at monitorere vores samlede portefølje af likvide investeringer inkl. ETF'er senest i 2030.

REGNSKABSPRAKSIS

MILJØ OG KLIMAFORHOLD (E)

SCOPE 1: ENERGIFORBRUG OG DRIVHUSGASUDLEDNING

Rapportering af energiforbrug og drivhusgasser for scope 1 er baseret på GHG-protokollens definition af emissioner. Scope 1 dækker over al direkte energiforbrug og dertilhørende udledninger, der sker som følge af dette forbrug. Det drejer sig typisk om afbrænding af gas, diesel eller lign. Forbrugstal for disse er indsamlet på tværs af virksomhederne og indrapporteret til moderselskabet. Ved alle større sites er tallene beregnet ud fra data fra indkøb. Forbrugstallene bliver ganget med emissionsfaktorer, som er hentet fra DEFRA til stationær forbrænding og dernæst udregnet til CO₂-ækvivalenter ved hjælp af GWP-faktorer.

SCOPE 1: STATIONÆR FORBRÆNDING

Måling af forbruget af brændstof til elproduktion, varme og/eller damp er baseret på fakturaer, måleraflæsninger og leverandørrapporter og indsamles månedligt for alle enheder under vores finansielle kontrol. Når der ikke foreligger oplysninger, foretager enhederne et skøn over værdierne på grundlag af tidligere måneder. Som standardemissionsfaktor for indkøbte brændstoffer anvender vi værktøjer til beregning af drivhusgasemissioner på tværs af sektorer i henhold til listen over DEFRA-faktorer, og en sådan liste opdateres årligt, når de opdaterede faktorer offentliggøres.

SCOPE 1: MOBIL FORBRÆNDING:

Måling af forbrug af brændstof til interne transportbevægelser på vores lokationer og virksomhedsejede transportformer er baseret på fakturaer, leverandørrapporter og kilometerregnskaber og indsamles månedligt for alle enheder. Leasede biler er kun medtaget, når de er under Bagger-Sørensen operationelle kontrol. Når oplysningerne ikke er tilgængelige, vurderer enhederne værdierne på grundlag af

tidligere måneder. Som standardemissionsfaktor for indkøbte brændstoffer bruger vi værktøjer til beregning af drivhusgasemissioner i forbindelse med transport i henhold til listen over DEFRA-faktorer, som opdateres årligt, når de opdaterede faktorer offentliggøres.

SCOPE 1: FLYGTIGE EMISSIONER/PROCESEMISSIONER

Forbrug af kølemiddel og andet drivhusgasforbrug er baseret på fakturaer eller oplysninger fra leverandøren og indsamles for alle enheder under vores operationelle kontrol. Vi anvender listen over DEFRA-faktorer, som opdateres årligt, når de opdaterede faktorer offentliggøres.

SCOPE 2: ENERGIFORBRUG OG CO₂-UDLEDNING

Rapportering af scope 2 energiforbrug og udledning er baseret på GHG-protokollens definition. Scope 2 dækker over indirekte udledninger som følge af den strøm, som købes fra eksterne. Forbrugstal for disse er indsamlet på tværs af virksomhederne og indrapporteret til moderselskabet. Der indsamles forbrugsdata for selskaberne fra energiregninger og andet til at udregne energiforbruget. Ved mindre enheder, som ikke er væsentlige, skønnes der ud fra en OECD-standardfaktor pr. FTE, som lægges til de indrapporterede tal. Der rapporteres både efter markeds- og lokations-baseret tilgang. Den markedsbaserede tilgang er baseret på udledningen som følge af indkøb af energi og knytter sig til de finansielle produkter og aftaler, som disse indkøb baserer sig på. Den lokationsbaserede tilgang er baseret på det faktiske net, som de enkelte selskabers lokationer er tilsluttet og er primært baseret på de nyeste tilgængelige emissionsfaktorer fra Energinet. Ved sammentælling af scopes og ved målsætninger benyttes den markedsbaserede tilgang.

ENERGIFORBRUG UDENFOR EU

Emissionsfaktor for elektricitet uden for EU udgør en ikke væsentlig andel af koncernens samlede energiforbrug i scope 2 med under 2% af det samlede forbrug.

REGNSKABSPRAKSIS

Derfor har vi valgt ikke at benytte AIB og Carbon Footprint Ltd's emissionsfaktor for de respektive lande, som anses som nogle af de mest retvisende data for kortlægning af CO2e-udledning. Det vil fremadrettet årligt blive vurderet, om forbruget uden for EU udgør en væsentlig andel og dermed vil der også blive ændret i valget af kilde for de pågældende aktivitetsdata.

ANDEL AF VEDVARENDE ELEKTRICITET

Andelen af vedvarende energi er beregnet som andelen af den indkøbte energi (scope 2), hvor der er tilfredsstillende certifikater, der matcher en emissionsfaktor på 0 til det konkrete energiforbrug. Hvis projekter for vedvarende energi er direkte forbundet med de respektive selskaber, behøver selskabet ikke certifikater, og dette beregnes som nul for både den lokations- og markedsbaserede tilgang.

VANDFORBRUG

Vandforbrug indsamles fra sites via aflæsning af målere og fakturaer. Ved mindre sites, der ikke betragtes som væsentlige, skønnes der ved brug af en standardfaktor pr. FTE. eller m²

OMSÆTNING

For de selskaber, som er blevet opkøbt i løbet af 2024, er der kun medregnet omsætningen fra overtagelsesdatoen. Det drejer sig om NTO og SKS Kraner, som er blevet opkøbt i løbet af 2024.

GENBEREGNING AF BASELINE VED OPKØB, FRASALG ELLER ANDEN SIGNIFIKANT ÆNDRING

GHG Protocol Corporate Standard giver ingen specifikke anbefalinger om, hvad der udgør "væsentlig". Derfor er der fastlagt en virksomhedsstandard, som betyder, at der er fastlagt en tærskel for ændring af baseline på 5% af basisårets emissioner. Dermed skal virksomheder udgøre over fem procent af udledningen for baselinen ved et frasalg eller opkøb for at aktivere en genberegning af den eksisterende baseline. I løbet af 2024 er NTO og SKS Kraner blevet opkøbt, men da deres 2023 scope 1+2 udledninger er under 2-% af den samlede udledning, er det valgt ikke at genberegne baseline for 2022. Hvis der ikke sker signifikante ændringer, forventes næste beregning at blive foretaget i 2027, jf. CSRD og dermed som minimum hvert femte år.

REGNSKABSPRAKSIS

SOCIAL (S)

FULTIDSÆKVIVALENTER

Fultidsækvivalenter (FTE's) udregnes som det gennemsnitlige antal af fuldtidsækvivalenter over det samlede år, uanset en eventuel virksomheds overtagelsesdato i det rapporterende regnskabsår.

ARBEJDSULYKKESFREKVENNS (LTIIR)

Det samlede antal ulykker, defineret som ulykker på arbejde, der fører til fravær ud over den dag, hvor ulykken skete.

MEDARBEJDERFRATRÆDELSE

Medarbejderfratrædelse defineres som andelen af medarbejdere, der skifter job som følge af afskedigelse, opsigelse, internt jobskifte, pension, skifte til anden virksomhed eller død i løbet af året.

ANDEL AF KVINDER I LEDELSE

Der måles på andelen af kvinder i den generelle medarbejderstab og kvinder med ledelsesansvar. Ledere, måles som personer i den øverste ledelse og ansatte med personaleledelse.

GOVERNANCE (G)

BESTYRELSEN

Andel af kvinder i forhold til mænd ud af de generalforsamlingsvalgte bestyrelsesmedlemmer. Dette er opgjort ultimo kalenderåret.

SEKTOR SPECIFIKKE KPI'ER

De rapporterede KPI'er er udtrukket fra de respektive virksomheders ERP, CRM-systemer og er dataudtræk fra omsætning, projekter eller indkøb fra regnskabsåret.

METODE- OG PROCESBESKRIVELSE DOBBELT VÆSENTLIGHEDSVURDERING (DMA)

PROCESBESKRIVELSE FOR IDENTIFIKATION OG VURDERING AF VÆSENTLIGE INDVIRKNINGER, RISICI OG MULIGHEDER

IDENTIFIKATION AF VIRKSOMHEDER OG SEKTORER

Virksomheder i Bagger-Sørensen & Co. underlagt DMA er identificeret for at sikre en komplet analyse. Porteføljen er opdelt i 8 sektorer baseret på NACE-koder, herunder en sektor for holdingselskabets aktiviteter. For hver sektor er værdikæder kortlagt med identificerede opstrøms- og nedstrøms aktiviteter.

UDVIKLING AF VÆRDIKÆDER OG GEOGRAFISK ANALYSE

Værdikæder er udviklet med fokus på kerneaktiviteter og de geografiske områder, hvor koncernen opererer. Opstrøms-aktiviteter, som virksomheden er afhængig af, og nedstrøms-aktiviteter, som virksomheden genererer, er kortlagt. Der er lagt vægt på en "vugge-til-grav" tilgang.

IDENTIFIKATION AF VÆSENTLIGE INDVIRKNINGER OG RISICI (IRO'ER)

Præliminære indvirkninger er identificeret ved brug af SASB-standarder og er vurderet med fokus på både virksomhedens påvirkning af omverdenen og finansiell væsentlighed. Indvirkninger, risici og muligheder er knyttet til værdikæderne, og vurderingerne inkluderer geografiske risici samt relevante sektor- og aktivitetsmæssige overlap.

WORKSHOP OG KALIBRERING AF VURDERINGER

En workshop blev afholdt med deltagere fra DMA-projektgruppen for at sikre kalibrering af vurderinger af bæredygtighedsemner og indvirkninger, risici og muligheder. Væsentlige indvirkninger, risici og muligheder blev valideret, og scoringer blev justeret for at afspejle koncernens kontekst. Resultater blev efterfølgende valideret med repræsentanter fra porteføljeselskaberne.

DOKUMENTATION OG INTEGRATION I ESG-RAPPORTERING

De identificerede indvirkninger, risici og muligheder er dokumenteret og koblet til værdikæderne. Kun væsentlige indvirkninger, risici og muligheder er overført til Position Green-plattformen for at sikre en fokuseret fremadrettet proces.

METODE- OG PROCESBESKRIVELSE DOBBELT VÆSENTLIGHEDSVURDERING (DMA)

SCORINGSMETODIK ANVENDT TIL DOBBELT VÆSENTLIGHEDSVURDERING

Indvirkninger, som er koncernens påvirkning af mennesker og miljø i dimensionerne Miljø- og klima, Sociale og ledelsesmæssige forhold. Der er i forbindelse med DMA'en ikke ekskluderet nogle emner, underemner eller under-underemner forud for analysen.

Positive, såvel som negative indvirkninger. Der differentieres imellem faktiske og potentielle indvirkninger. Faktiske indvirkninger er indvirkninger, som er sket i indeværende år og/eller hvor konsekvenserne stadig eksisterer. Potentielle er indvirkninger, der kan ske inden for de definerede tidshorisonter.

Risici og muligheder, som beskriver de finansielle risici eller muligheder for Bagger-Sørensen koncernen, som kan ske inden for de definerede tidshorisonter.

VÆSENTLIGHED ER VURDERET EFTER:

Brutto, dvs. der er ikke medtaget mitigerende foranstaltninger, som Bagger-Sørensen koncernen har implementeret. Mitigerende omstændigheder, som er et resultat af samfundsmæssige strukturelle elementer, er medtaget i det omfang, at de er uden for koncernens kontrol og repræsenterer en baseline for, hvad der vil ske, hvis man ikke gjorde noget (eksempel herpå vil være affaldssortering, hvor et samfunds grundlæggende infrastruktur lægger en minimumsstandard uagtet virksomhedens ageren).

Der er implementeret en differentieret grænseværdi, som tilgodeser, at alvorlighed har forrang over sandsynlighed. Der er ligeledes taget højde for menneskerettigheder ved at sænke grænseværdien for væsentligheden af indvirkninger, der kan være i konflikt med menneskerettigheder.