

The background image is a composite of two scenes. On the left, three healthcare professionals (two women and one man) are gathered around a large, light-colored wooden board, possibly a patient's backboard. They are looking at the board with interest and concern. The woman in the foreground is wearing teal scrubs, while the others are in white lab coats. On the right, a person in a high-visibility yellow and black safety jacket and a helmet with a headlamp is seen from behind, working on a damaged silver car. The car's front end is crumpled, and the person appears to be inspecting or repairing it. The overall scene suggests a focus on safety and emergency response.

# Årsredovisning för CAB Group AB 2023

med hållbarhetsrapport

# Innehåll

|  |           |
|--|-----------|
| <b>1. VD har ordet</b> .....                     | <b>3</b>  |
| <b>2. Om CAB Group</b> .....                     | <b>4</b>  |
| 2.1 Vår mission .....                            | 5         |
| 2.2 CAB i korthet .....                          | 6         |
| 2.3 Våra medarbetare .....                       | 8         |
| <b>3. En värdeskapande affärspartner</b> .....   | <b>9</b>  |
| 3.1 Verksamhetsområde Automotive .....           | 10        |
| 3.2 Verksamhetsområde Property .....             | 11        |
| 3.3 Verksamhetsområde Healthcare .....           | 12        |
| <b>4. Ledning och styrelse</b> .....             | <b>13</b> |
| <b>5. Hållbarhetsrapport</b> .....               | <b>15</b> |
| 6.1 Ett ansvarsfullt företag .....               | 16        |
| 6.2 Väsentlighetsanalys, mål och styrning .....  | 17        |
| 6.3 CAB Groups klimatavtryck .....               | 19        |
| 6.4 CAB Groups klimatbokslut .....               | 20        |
| <b>6. Förvaltningsberättelse</b> .....           | <b>22</b> |
| <b>7. Ekonomisk rapportering</b> .....           | <b>28</b> |
| 7.1 Koncernresultaträkning .....                 | 29        |
| 7.2 Koncernbalansräkning .....                   | 30        |
| 7.3 Kassaflödesanalys för koncernen .....        | 32        |
| 7.4 Resultaträkning för moderbolaget .....       | 33        |
| 7.5 Balansräkning för moderbolaget .....         | 34        |
| 7.6 Kassaflödesanalys för moderbolaget .....     | 36        |
| 7.7 Noter .....                                  | 37        |
| <b>8. Årsredovisningens undertecknande</b> ..... | <b>46</b> |
| <b>9. Revisionsberättelse</b> .....              | <b>47</b> |

# 1. VD har ordet

När jag ser tillbaka på det gångna året blir bilden tudelad. Å ena sidan har vi en både ekonomisk och geopolitisk osäkerhet i omvärlden som påverkar såväl företag som hushåll negativt. Å andra sidan ser jag bolagets starka prestation med en försäljningsökning på närmare 14% till 483 MSEK och många nya kunder på samtliga marknader. Vi ökade investeringarna i både produktutveckling och marknad vilket skapar ytterligare värden för våra kunder. Ett exempel är MEPS Klimatkalkylering som gör det möjligt att beräkna klimatavtrycket av en fastighetsreparation eller renovering. I Danmark etablerade vi en marknadsorganisation i syfte att ytterligare stödja befintliga kunder och vinna nya kunders förtroende. Vi har också haft starkt fokus på informationssäkerhet för att möta den ökande och alltmer sofistikerade cyberbrottsligheten.

Blickar vi framåt förväntas våra kunders behov av transparens och kvalitativa data att öka. Dels för att skapa förutsättningar för ytterligare automatisering med stöd av AI. Dels för att kunna fatta väl grundade beslut och rapportera på hållbarhetsområdet. Vi arbetar därför dagligen nära våra kunder på samtliga marknader. Vi lyssnar och förstår hur deras behov förändras för att vi skall kunna anpassa vårt erbjudande och bli en ännu mer värdeskapande affärspartner. Vi strävar efter att kunna välkomna fler kunder till oss liksom även fler medarbetare på samtliga våra marknader.

Avslutningsvis vill jag tacka våra kunder för den tillit som visas oss. Tillit, som vi skall fortsätta förvalta väl, för alla användare, varje dag. Jag vill också tacka alla våra engagerade medarbetare som är CAB. Det är ett privilegium att få vara en del av detta lag med både stark kultur och sunda värderingar. Till sist vill jag även tacka våra samarbetspartners som fyller viktiga funktioner i den helhet vi levererar.

Örebro i april 2024

**Peter Afzelius**  
VD



## 2. Om CAB Group

CAB Group är verksamt inom tre tjänsteintensiva verksamhetsområden; fordonsreparation, fastighetsreparation och renovering, samt inom sjukvård. Våra kunder är framför allt försäkringsbolag, bilskadeverkstäder, entreprenörer inom byggsektorn och vårdgivare i Norden. Vi levererar molnbaserade systemtjänster (SaaS) som skapar transparens i tjänste- och materialinnehåll i de transaktioner som görs mellan kunderna, samt skapar förutsättningar för effektiva och hållbara processer.

Med Tyskland som bas levererar vi även konsult- och systemtjänster till biltillverkare globalt.

Verksamheten är organiserad i tre verksamhetsområden; Automotive, Property och Healthcare. Vi har kontor i alla nordiska länder, och kombinerar djup förståelse om våra kunders verksamhetsbehov med insikt om lokala förhållanden.

Nöjda kunder är viktigt för bolagets fortsatta utveckling. Vi mäter kundnöjdhet kontinuerligt, och den är över lag hög. Våra kundrelationer är huvudsakligen mycket långvariga med en hög andel återkommande licensintäkter. Det ger en viktig stabilitet i verksamheten som skapar förutsättningar för att arbeta långsiktigt.

Vi är drygt 300 medarbetare i fem länder.

# 2.1 Vår mission

Vår mission är att möjliggöra effektiva och hållbara tjänstemarknader.

## Vårt kunderbudande



### Transparent tjänsteinnehåll

Genom tillförlitlig data i tjänster som kopplar samman alla parter i försäkringsprocessen gör vi tjänstens innehåll transparent, så det blir tydligt för alla vad som ingår.



### Tillförlitlighet och säkerhet

Vi vet att våra tjänster är affärskritiska för våra kunder. Därför investerar vi kontinuerligt i våra tjänsters tillgänglighet, prestanda och säkerhet.



### Effektiva arbetsflöden

Baserat på transparent data och djup processkunskap eliminerar våra tjänster friktion och möjliggör effektiva arbetsflöden.

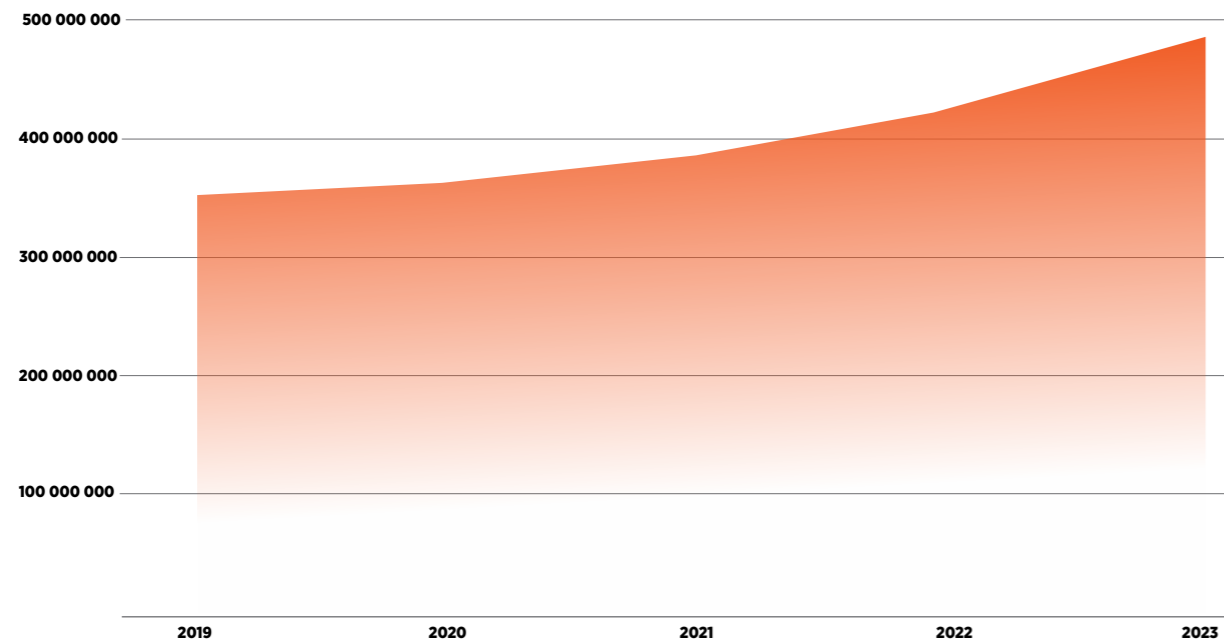


### Datadriven hållbarhet

Våra produkter och tjänster gör det möjligt för våra kunder att fatta välinformerade beslut och rapportera inom hållbarhetsområdet, baserat på tillförlitlig data.

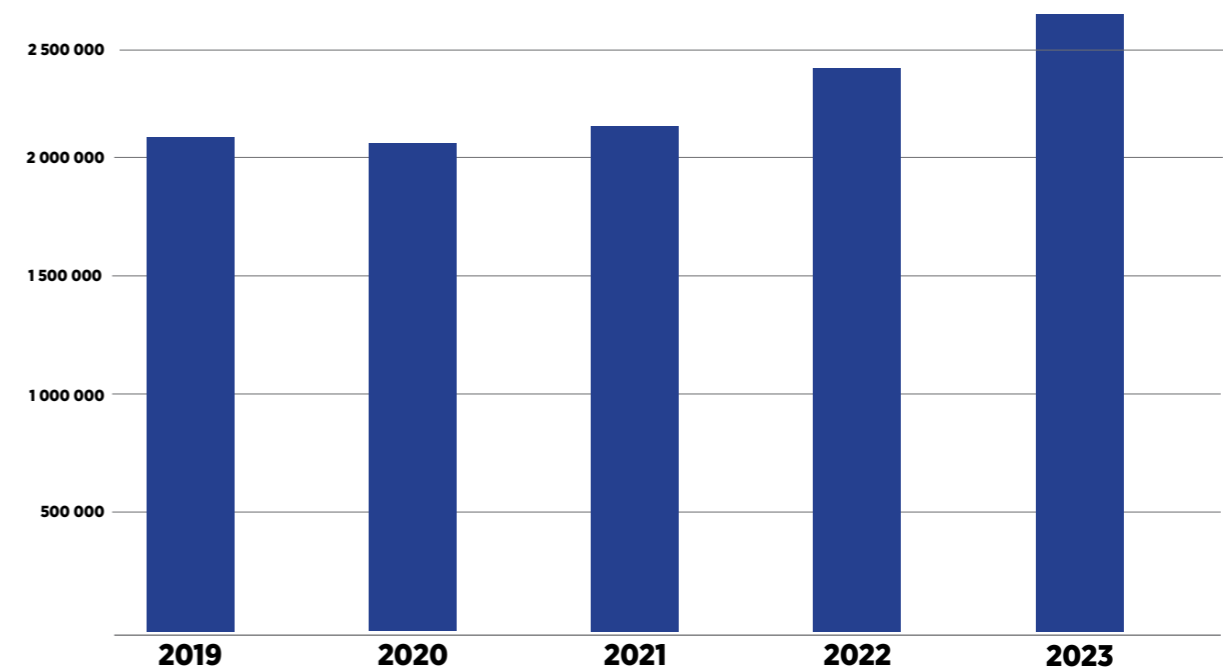
## 2.2 CAB Group i korthet

**482,6 miljoner kronor**



CAB Groups koncernomsättning

**2,6 miljoner ärenden**



Försäkringsärenden hanterade i CAB:s system

**72 000**

Registrerade användare i CAB:s system

**Lokal närvaro**





## 2.3 Våra medarbetare

Att attrahera och behålla kompetens är avgörande för CAB Groups verksamhet. Vi har under lång tid arbetat målmedvetet för att vara en attraktiv arbetsgivare med en stark företagskultur.

Vi vill finnas för våra medarbetare genom hela livet. Därför har vi en generös personalpolitik och är flexibla när det gäller arbetstid och arbetsort. Hos oss är arbete på plats, på distans och hybridlösningar tillgängliga för våra anställda. En medarbetare som mår bra presterar bättre.

Under senare år har konkurrensen om framför allt IT-kompetens ökat markant. Detta har ökat behovet av att nå ut med vårt arbetsgivarvarumärke. Under 2023 har vi ökat insatserna inom employer branding och aktiva sökinsatser.

Arbetet med att vara en attraktiv arbetsgivare bedrivs utifrån tre fokusområden:

### Kompetensutveckling och lärandekultur

Ett aktivt arbete med kompetensutveckling leder till ökad effektivitet och trivsel bland våra medarbetare. Det i sin tur gör att vi kan erbjuda våra kunder riktigt bra produkter och tjänster. CAB Group odlar aktivt en lärandekultur där anställda får växa, lära och dela med sig av kunskaper.

Exempel på det är så kallade Lab Days där våra utvecklare får ägna en dag efter varje release åt något de själva väljer fritt. Vi arbetar också med så kallade retrospectives där vi tillsammans reflekterar över våra insatser och drar lärdomar av genomfört arbete. En gång i månaden genomförs också något vi kallar TechTalks där anställda presenterar en aktuell teknologi i framkant. Under 2023 bildades på CAB Group ett så kallat AI-core team med syfte att utforska möjligheterna med AI i våra produkter och vårt interna arbete samt att sprida kunskap internt. Deras arbete har redan gjort avtryck i både produktutveckling och nya arbetsmetoder.

### Mångfald och lika möjligheter

En jämställd arbetsplats skapar bättre förutsättningar för dynamik och kreativitet. Vi är måna om att CAB Group ska vara en arbetsplats fri från kränkande särbehandling, något vi följer upp med regelbundna mätningar.

Vi har som mål att minst 30 % av alla anställda år 2026 ska vara kvinnor. I de branscher vi rekryterar flest medarbetare från, IT och fordonsbranschen, är andelen kvinnor generellt låg. Vi arbetar med en kompetensbaserad rekrytering. Alla kandidater jämförs på samma sätt med kompetens som grund. Det bidrar till en mer jämställd och fördomsfri rekrytering. För att attrahera fler sökande kvinnor arbetar vi medvetet med inkluderande kommunikation och riktade insatser. Under 2023 ökade andelen kvinnor på CAB från 26% till 28%.

Som multinationellt företag har CAB Group engelska som koncernspråk, men på vårt största kontor i Sverige har vi erbjudit kurser i det svenska språket och svensk kultur till anställda som inte har svenska som modersmål. Detta har varit en uppskattad satsning som bidragit till förståelse och sammanhållning i teamen.

### Fokus på ledarskap

Gott ledarskap är en förutsättning för att vara en attraktiv arbetsgivare, därför har vi valt att fokusera på att utveckla och stötta ledarskap inom organisationen. Under året har vi genomfört en rad insatser för att ytterligare stärka ledarskapet. Bland annat har vi haft återkommande ledarforum för våra chefer och genomfört insatser för kompetensutveckling för ledare.

Med chefer som trivs och utvecklas skapas en stabilitet och kontinuitet för alla våra medarbetare. Personalomsättningen på CAB Group är låg och det är vi stolta och glada över.

### Styrning och uppföljning

CAB Group har en rad policies och riktlinjer som hjälper oss att upprätthålla en god företagskultur. Centralt för arbetet är vår uppförandekod och vårt ledarskapslöfte som beskriver hur vi omsätter CAB Groups värderingar i ledarskapet och den dagliga verksamheten.

Vi mäter och följer upp en rad parametrar hos våra anställda rörande exempelvis trivsel, delaktighet och mående. Ett centralt nyckeltal är medarbetarnöjdhet i form av eNPS (employee net promoter score). Vårt mål är att ha ett eNPS-värde över 40 (vilket är högt satt), 2023 var snittvärdet 44.

## 3. En värdeskapande affärspartner

CAB Group strävar efter att vara en värdeskapande affärspartner för såväl köpare som säljare på tjänstemarknaden.

### Transparens och kvalitet

Genom att våra tjänster erbjuder vi tillförlitliga och transparenta data och effektiva processer för försäkringsärenden. På så vis skapas förutsättningar för god affärsetik och ekonomisk hållbarhet. Detta är hjärtat i CAB Groups verksamhet. Våra systemtjänster för fordons- och fastighetsbranschen skapar transparens och effektiviserar reparationsprocessen genom tydliga reparationskalkyler. Inom verksamhetsområdet Healthcare erbjuder vi en boknings- och kommunikationsplattform där vårdgivare och vårdbeställare enkelt och transparent kan hantera ärenden.

### Resurs- och processeffektivitet

Våra system hjälper våra kunder att skapa bra flöden, bättre planering och effektivare processer. Det är bra för alla aktörer på marknaden, inklusive slutkonsumenten. Det finns också ett stort värde i att beräkna och tillhandahålla miljödata genom våra systemtjänster. Ett exempel på det är klimatkalkylering i MEPS, vårt systemstöd för reparation och renovering av fastigheter.

Inom bilskadessegmentet tillhandahåller CAB Group flera lösningar som bidrar till bättre resursutnyttjande. Inbyggt i vårt system CABAS finns möjligheten att begära in offert på begagnade delar i stället för nya från de demonterare verkstaden har avtal med. På hälso- och sjukvårdsområdet bidrar CAB Group, genom plattformen Kuralink, till mer effektiva och hållbara processer genom digitaliserade och friktionsfria arbetsflöden.

### Produktinnovation

Produktutveckling på CAB handlar både om att utveckla och förvalta våra befintliga system och att skapa framtidens lösningar. Oavsett strävar vi efter hög innovationshöjd med fokus på kundens behov. Som en del i detta har vi under året utökat vår kompetens och resurser inom machine learning, AI och business intelligence. Vårt arbete med att integrera klimatdata i CAB Groups produkter och tjänster pågår på flera plan i organisationen, och här ser vi potential att introducera helt ny funktionalitet. Utöver Klimatkalkyleringen i MEPS så har vi under året bland annat initierat utveckling för att kunna mäta koldioxidbelastning kopplad till olika slags reservdelar för fordon – information som senare ska integreras i CABAS.

### Styrning och uppföljning

CAB Group har ett strategiskt mål om kontinuerligt förbättrad kundnöjdhet, vilket innebär att kundnöjdheten ska öka för samtliga produkter på alla marknader vid varje mätning. Vi arbetar aktivt med olika åtgärder för att nå dit. En del i detta handlar om att förbättra effektiviteten i vår egen organisation, vilken vi följer med ett antal nyckeltal inom samtliga enheter.

## 3.1 Verksamhetsområde Automotive

Under 2023 tog CAB steget in i AI-världen med tjänsten Smart Damage Analysis som med hjälp av artificiell intelligens kan identifiera och analysera skador på ett fordon baserat på foton.

Intresset för hållbarhetsfrågor ökar stadigt från både försäkringsbolag och verkstäder. Kommande lagkrav från EU kommer att öka kravet på våra kunder gällande hållbarhetsrapportering, något våra system behöver stötta. Ett arbete med att introducera klimatdata i CABAS har därför påbörjats. Intresset för möjligheten att söka begagnade delar hos demonterare direkt i CABAS har ökat i flera länder. Som ett resultat av detta har vi under året implementerat CABAS Parts i Finland. Under 2023 beslutade vi också om att delta i ett forskningsprojekt lett av RISE kallat Den cirkulära bilen. Syftet är att hitta vägar för att göra bilägandets värdekedja mer hållbar.

Under hösten uppdaterade vi efter en kompletterande studie tidsstandarden för ytriktningar av bilplåt. Studien syftade till att säkerställa att vår standard var representativ även för större skador vilket bekräftades. Data från den kompletterande studien adderades till befintlig tidsstandard.

*”Det är väldigt stimulerande att arbeta med hållbarhetsaspekten av våra kunders processer. Tidigare har mycket fokus legat på begagnade delar och det är viktigt. Med kommande EU-direktiv kommer även klimatpåverkan bli en viktig parameter i kalkylen. I ett första steg handlar det om att kunna ge uppgift om det totala klimatavtrycket på varje kalkyl men på sikt ser vi framför oss att hållbarhetsdata om skadereparationer kan användas på många sätt.”*

**Pia Litz Rung**, Produktspecialist CABAS

## 3.2 Verksamhetsområde Property

2023 var ett händelserikt år för verksamhetsområde Property. Vi etablerade oss på två nya marknader, Danmark och Estland, samtidigt som vi växte kraftigt på befintliga marknader. I Norden och Baltikum fick vi ett flertal nya försäkringsbolagskunder och över 300 nya entreprenörskunder.

Antalet användare i MEPS ökade med över 4000. Att ta hand om och introducera dessa till systemet engagerade medarbetarna på alla våra nordiska kontor.

En betydande händelse var lanseringen av MEPS Klimatkalkylering, en tjänst som beräknar klimatpåverkan hos byggsador och kan hjälpa kunderna göra mer hållbara val. Tjänsten har fått stor uppmärksamhet både i Norden och Baltikum.

MEPS utvecklades med nya funktioner som ska kunna ge ännu bättre stöd för processeffektivitet och kostnadskontroll.

Vi har också genomfört ett antal nordiska studier för att förbättra och säkerställa kvaliteten på kodverket som används vid kalkylering i MEPS.

*“Det känns bra att få vara med och ta fram en tjänst som hjälper våra kunder i deras interna hållbarhetsarbete. MEPS Klimatkalkylering levererar data, som kan skapa en medvetenhet om byggsadors klimatpåverkan och guida användarna till att göra medvetna, mer hållbara val.*

*Till exempel går det att analysera vilka materialval eller reparationsmetoder som har störst påverkan på mängden koldioxidekvivalenter i ett skadeuppdrag. För slutkunden skulle man kunna visa vilket klimatavtryck en delreparation av ett fuktskadat golv ger jämfört med att riva upp och byta ut hela golvet”.*

**Maria Eriksson**, Systemutvecklare

## 3.3 Verksamhetsområde Healthcare

2023 var ett starkt år för verksamhetsområdet Healthcare. Genom förvärvet av DigiCare AS i Norge togs ytterligare ett viktigt steg i att etablera verksamhet i hela Norden.

Flera viktiga kunder tillkom under året och volymerna ökade. Framför allt med fakturerings tjänsten QAM. 2024 inleddes med att avtal ingicks med Gjensidige omfattande både Norge, Danmark och Sverige.

Investeringarna i produktutveckling ökade och fokus under året har varit integrationen mellan våra produkter DigiCare, Kuralink och journalsystemet SGX.



*“Jag leder flera projekt som syftar till att effektivisera våra kunder i hela Norden med hållbara digitala processer. Bland annat genom att vidareutveckla integrationerna mellan våra produkter. Att bidra till att skapa konkret värde för våra kunder genom våra produkter ger mig stor tillfredsställelse i mitt arbete”.*

**Jessika Hellerö**, Projektledare

## 4.1 Ledningsgrupp



Peter Afzelius,  
CEO CAB Group



Anna-Maria Blomberg,  
Director Technology &  
Operations



Tor Friman,  
CEO CAB Healthcare AB



Anders Gabrielsson,  
Finance Manager



Sebastian Juel,  
Country Manager Denmark



Odd Kittelsen,  
Country Manager Norway



Anders Melkersson,  
Commercial Director Property



Anna Mörtzell,  
Human Resource Manager



Johanna Tudeer,  
Country Manager Finland



Mats Wästvind,  
Commercial Director  
Automotive

## 4.2 Styrelse



Jon Risfelt,  
Styrelsens ordförande



Klas Bendrik,  
Styrelseledamot



Bert-Ove Johansson,  
Styrelseledamot



Jonas Johansson,  
Styrelseledamot



Joel Lund,  
Styrelseledamot



John Nyman,  
Styrelseledamot



Glenn H. Olsen,  
Styrelseledamot

# 5. Hållbarhetsrapport för CAB Group AB 2023

## 5.1 Ett ansvarsfullt företag

CAB Groups unika position på marknaden och ägarstruktur ställer höga krav på vårt agerande när det gäller opartiskhet, transparens och hållbarhet. Arbetet för att vara ett ansvarsfullt företag bedrivs därför utifrån nedanstående tre fokusområden.

### God affärsetik

CAB Group tillämpar höga etiska standarder vilket är en förutsättning i vår roll som opartisk aktör. Transparens och opartiskhet är centralt i allt vi gör, och våra riktlinjer för god affärsetik och korrekt agerande finns beskrivna i CAB Groups uppförandekoder och policydokument.

CAB Groups systemstöd säkerställer transparent och kvalitetssäkrad datahantering för våra kunder. Vårt data och systemstöd används av parter som ibland kan ha motstående intressen. Det är därför av största vikt att vi förhåller oss objektiva när vi utvecklar och levererar våra produkter och tjänster. När vi genomför tidsstudier görs det transparent. Den data vi samlar in, och de beslut vi tar, har spårbarhet och redovisas tydligt och klart för både enskilda kunder på våra plattformar, och deras intresseorganisationer. Vi tar också fram särskilda regelverk och riktlinjer för den som använder våra systemtjänster.

### Klimatsmart verksamhet

Utöver att hjälpa användarna av våra system att förstå sina klimatavtryck, arbetar vi för att minska den påverkan vi själva ger upphov till. Under 2023 har vårt hållbarhetsarbete intensifieras. Bland annat har en ny tjänstebilspolicy som föreskriver att alla nya bilar ska vara elbilar införts. Detta har väsentligt minskat utsläppen från resor i tjänsten. Utöver detta har vi inkluderat fler mätpunkter i hållbarhetsanalysen, för att bättre kunna följa upp vårt hållbarhetsarbete.

### Samhällsengagemang

För oss på CAB Group det viktigt med ett starkt samhällsengagemang där vi stödjer lokala initiativ att förbättra de samhällen vi är en del av. Varje medarbetare får en betald arbetsdag per år att använda till välgörande ändamål.

Ett exempel som många valt att använda sin Välgörenhetsdag till, är att stötta Stadsmissionen och KTH i initiativet Begripsam. Det handlar om att bygga en digital lösning som ska hjälpa hemlösa att hålla reda på sina många kontakter i samhället.

## 5.2 Väsentlighetsanalys

CAB Groups fokusområden för hållbar utveckling bygger på en väsentlighetsanalys. Analysen väger in CAB Groups faktiska påverkan på sin omvärld, intressenternas värderingar samt omvärldsfaktorer, möjligheter och risker med inverkan på CAB Groups affär och framtida utveckling.

Väsentlighetsanalysen inkluderade en omvärldsanalys och en relevansanalys gentemot de Globala målen. Den innehöll även en jämförelse gentemot branschkollegor och andra aktörer i CAB Groups värdekedja. Väsentlighetsanalysen genomfördes i form av en iterativ arbetsprocess med företagsledningen.

Inspel från CAB Groups viktigaste externa intressentgrupper samlades in – primärt ägare, kunder, medarbetare och potentiella medarbetare. Andra viktiga intressentgrupper för CAB Group är leverantörer, myndigheter, intresseorganisationer samt kundernas kunder.

## Styrning och organisation

CAB Groups arbete för hållbar utveckling är en integrerad del av affärsverksamheten och styrs med hjälp av vårt ledningssystem och våra affärsplaner. Våra policyer, uppförandekod samt uppförandekod för leverantörer, beskriver de kärnvärden som ligger till grund för vårt sociala, etiska och miljömässiga ansvarstagande, och ger vägledning i vår dagliga verksamhet.

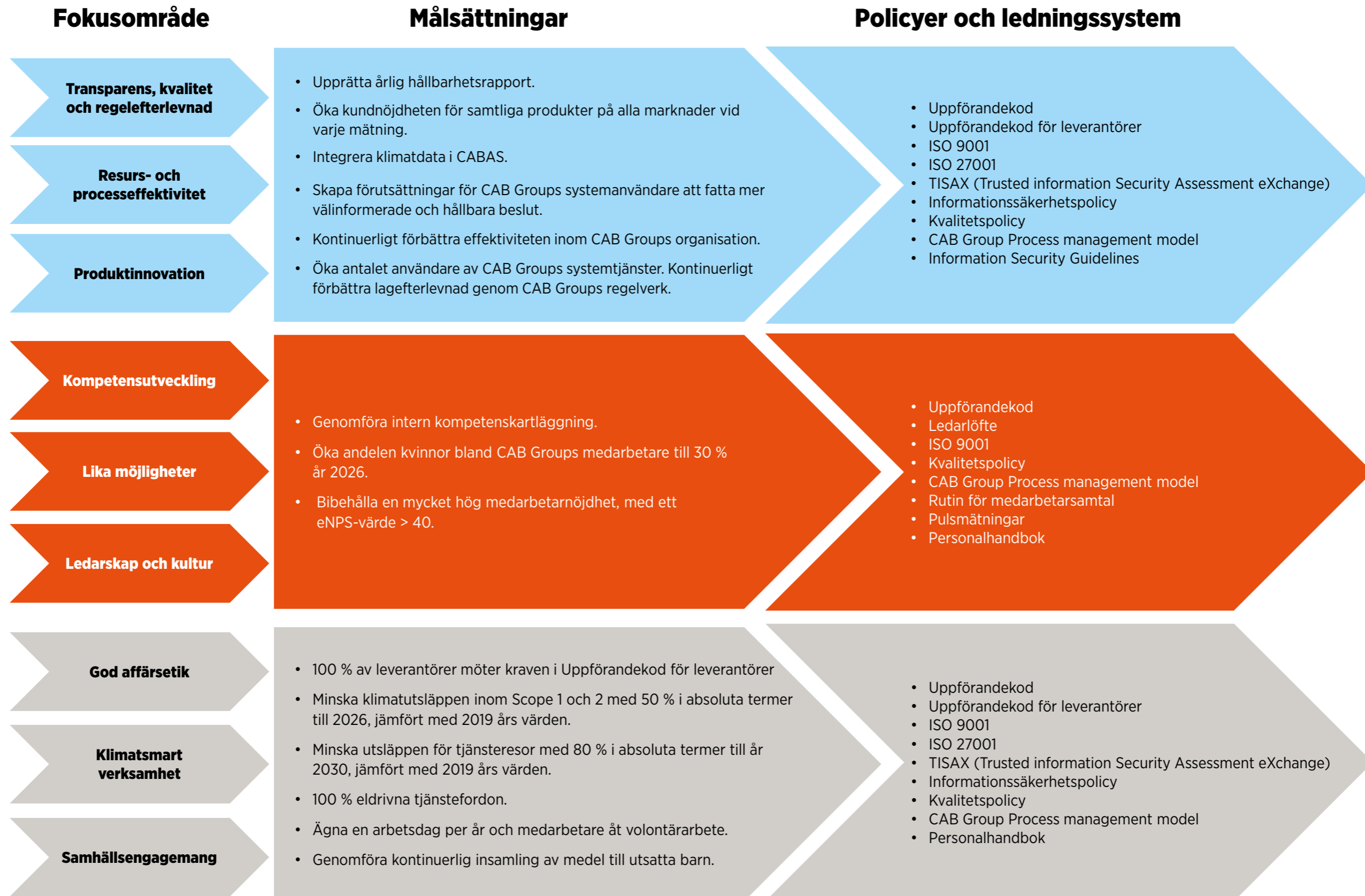
CAB Group AB är certifierat enligt ISO 9001, ISO 27001 och TISAX, standarder för systematiskt arbete med kvalitetsledning och informationssäkerhet.

Vår strategiska plan fram till år 2026 innehåller målsättningar om kundnöjdhet, medarbetarnöjdhet och effektivitet. Planen innehåller även en målsättning om att etablera hållbarhetsdata i våra kunderbidanden och att göra vår egen verksamhet mer hållbar. Vi eftersträvar lönsam tillväxt som säkerställer vår ekonomiska förmåga att förverkliga CAB Groups strategi.

Målsättningar och styrning inom våra fokusområden utvecklas kontinuerligt. Bland annat finns rutiner för utbildning i vår interna uppförandekod, och uppföljning av dess efterlevnad. Vårt HR-system ger oss en bra överblick i personalrelaterade frågor och hjälper oss att driva ett systematiskt arbete med målsättningar och uppföljning.

Ansvar för arbetet som helhet vilar ytterst på företagsledningen. Ansvar för våra fokusområden fördelas utifrån funktion och preciseras i takt med att vi etablerar målsättningar och nyckeltal. Varje chef och medarbetare ansvarar för att efterleva gällande policyer och att bidra utifrån sina roller.

# Mål och styrning



## 5.3 CAB Groups Klimatavtryck

CAB har i beräkningen av klimatutsläpp använt sig av principerna i GHG-protokollet, det mest etablerade ramverket för beräkning och redovisning av verksamhetsöverskridande klimatpåverkan. Detta protokoll delar upp utsläppen i tre huvudkategorier - Scope 1, Scope 2, och Scope 3 - för att systematiskt klassificera utsläppen baserat på deras ursprung.

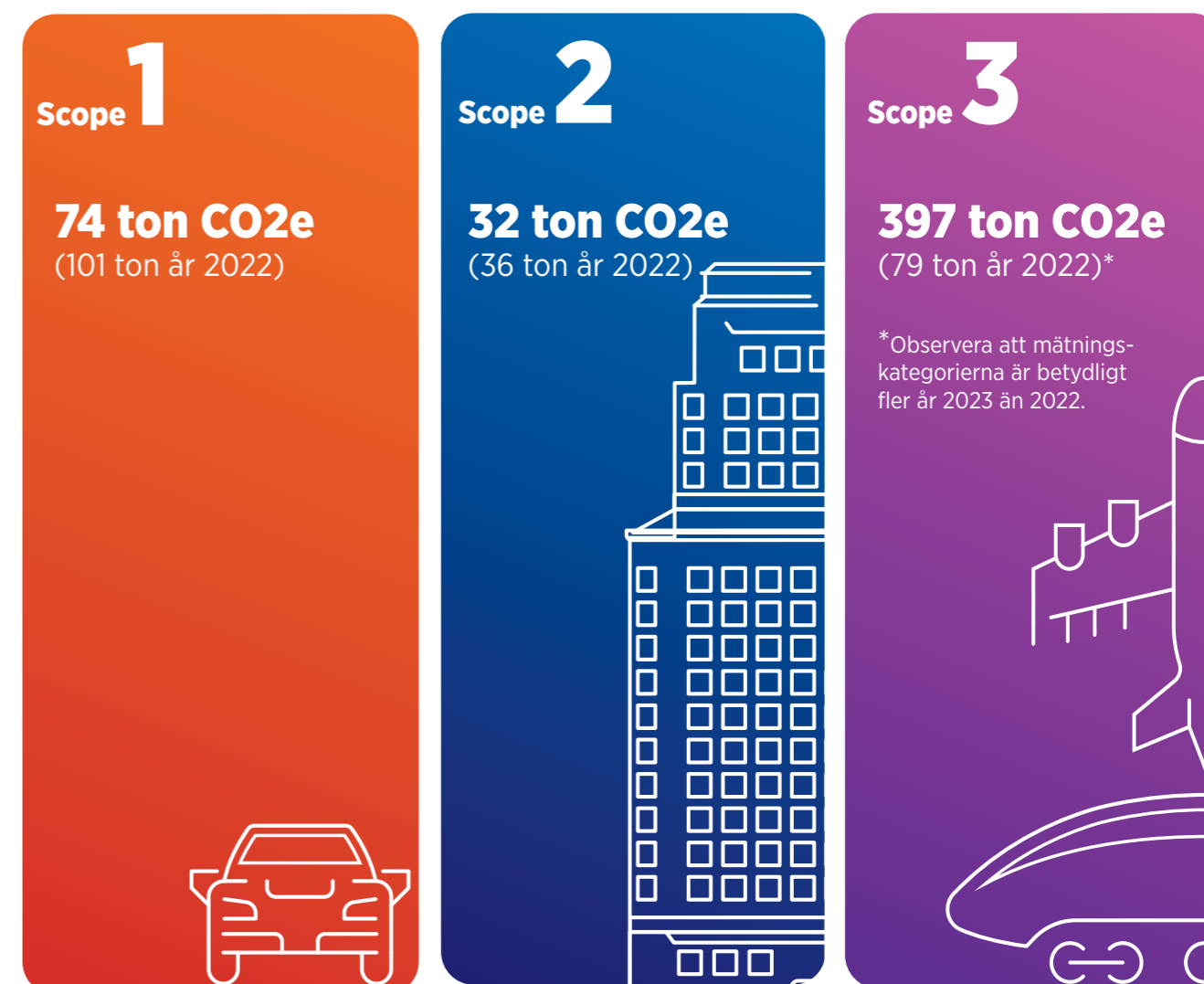
**Scope 1** avser direkta utsläpp som genereras av verksamheten, vilka inkluderar, men är inte begränsade till, emissioner orsakade av förbrukningen av bränslen i organisationens egna faciliteter eller fordon, samt påfyllning av köldmedia.

I kategorin för **Scope 2** placeras de indirekta utsläppen som uppstår externt från den egna verksamheten till följd av inköpt energi. Denna kategori täcker klimatpåverkan associerad med produktionen av elektricitet och fjärrvärme som förbrukas av företaget.

**Scope 3** omfattar en bredare kategori av indirekta utsläpp som är en konsekvens av företagets affärsaktiviteter men som inte ingår i Scope 2. Dessa utsläpp härstammar från verksamhetens värdekedja, tjänsteresor, avfallshantering, bland andra källor. GHG-protokollet identifierar femton underkategorier inom Scope 3, varav de flesta utsläpp vanligtvis kan lokaliseras. För närvarande inkluderar CAB Groups Scope 3-beräkningar endast utvalda delkategorier såsom inköp av varor och tjänster, kapitalvaror, transport, avfallshantering, tjänsteresor samt personalens pendling.

Kategorin "användning av sålda produkter", trots dess potentiellt betydande klimatpåverkan, har utelämnats från rapporteringen på grund av bristen på en pålitlig metod för beräkning. Företaget planerar att utveckla en metodik för detta syfte under det kommande året.

För beräkningsåret 2023 har ytterligare några kategorier exkluderats från rapporten. Dessa är; inköp av konsulttjänster, underhåll av servrar för intern användning, kontorsmaterial, och städtjänster.



## 5.4 CAB Groups Klimatbokslut

| GHG utsläppsberäkning  |   |   |                                |                                |
|------------------------|---|---|--------------------------------|--------------------------------|
| GHG-protokollets scope | Huvudområde   | Delområde                                       | Totala utsläpp 2022 (ton CO2e) | Totala utsläpp 2023 (ton CO2e) |
| 1                      | Egna fordon   | Tjänstebilar                                    | 78                             | 44                             |
|                        |   | Egen bil i tjänst                               | 18                             | 26                             |
| 1                      | Egen produktion av värme och kyla   | Förbränning av olja                             | 2                              | 2                              |
|                        |   | Förbränning av gas                              | 3                              | 2                              |
|                        |   | Användning av köldmedier                        | 0                              | 0                              |
| 2                      | Inköpt energi   | El (marknadsbaserad)                            | 3                              | 1                              |
|                        |   | El (platsbaserad)                               | 20                             | 18                             |
|                        |   | Fjärrvärme (marknadsbaserad)                    | 16                             | 0                              |
|                        |   | Fjärrvärme (platsbaserad)                       |                                | 14                             |
| 3.1                    | Purchased goods and services  | IT-produkter                                    | *                              | 113                            |
|                        |   | Utskriftspapper                                 | *                              | 0                              |
|                        |   | Serverunderhåll för mjukvara för försäljning**  | *                              | 49                             |
|                        |   |   |                                |                                |
| 3.2                    | Inköpta kapitalvaror***   |   | *                              | 46                             |
| 3.3                    | Bränsle- och energirelaterade aktiviteter som inte inkluderas i Scope 1 eller Scope 2 | Indirekta utsläpp el (marknadsbaserad)          | *                              | 3                              |
|                        |   | Indirekta utsläpp el (platsbaserad)             | *                              | 5                              |
|                        |   | Indirekta utsläpp fjärrvärme (marknadsbaserad)  | *                              | 2                              |
|                        |   | Indirekta utsläpp fjärrvärme (platsbaserad)     | *                              | 2                              |
|                        |   | Indirekta utsläpp från tjänstefordon            | *                              | 16                             |
|                        |   | Indirekta utsläpp från egen bil i tjänst        | *                              | 9                              |
|                        |   | Indirekta utsläpp från egen produktion av värme | *                              | 1                              |
| 3.4                    | Uppströms transport   |   | *                              | 0,1                            |
| 3.5                    | Avfall  |   | *                              | 0,1                            |
| 3.6                    | Tjänsteresor  | Flyg  | 39                             | 95                             |
|                        |   | Tåg   | 0                              | 0                              |
|                        |   | Hyrbil/taxi                                     | 18                             | 21                             |
|                        |   | Buss  | 0                              | 0                              |
|                        |   | Hotell  | 22                             | 19                             |
| 3.7                    | Anställdas pendlning  |   | *                              | 24                             |
| TOTAL                  | Marknadsbaserad (ton CO2e)  |   | 199                            | 488                            |
|                        | Platsbaserad (ton CO2e)   |   | 216                            | 506                            |

\*Har inte beräknats för 2022

\*\* Dessa utsläpp inkluderar scope 1, 2 och 3 enligt Microsoft Azures beräkningar. Inom scope 3 har delkategorierna 1,2,4,5,9 och 12 tagits med i åtanke för att komma fram till det totala Scope 3-utsläppet.

\*\*\* Inköp av en skrivare och en server är inte medräknade då tillförlitliga emissionsfaktorer inte gick att ta fram.

Den främsta skillnaden mellan åren 2022 och 2023 beror på en utvidgad omfattning av klimatrapporering under 2023. Detta år har inneburit att fler kategorier har inkluderats i beräkningarna, och med CAB Groups betydande ambitioner inom hållbarhet förutspås en fortsatt expansion av rapporteringens omfattning. Det kommer därför att genomföras anpassningar i organisationens system och rutiner för att möjliggöra insamling av ytterligare data rörande hållbarhet.

En jämförelse mellan åren 2023 och 2022 avseende de kategorier som har bedömts under båda åren, indikerar en lätt ökning av de totala utsläppen. Denna ökning kan ses som en direkt konsekvens av koncernens organisatoriska tillväxt.

Vidare har implementeringen av en ny tjänstebilspolicy som enbart tillåter elbilar medfört en minskning av utsläppen i Scope 1. Det framgår dock att resor, inkluderande användning av privata bilar för tjänsteändamål samt tjänsteresor, utgör ett viktigt område där förbättringar kan göras

# Beräkningsgrund för CAB Groups Klimatbokslut

Klimatbokslutet är beräknat utifrån ett livscykelperspektiv, vilket betyder att beräkningarna utöver förbränningsutsläpp även beaktar produktionsutsläpp. Beräkningarna för år 2023 är i linje med metoden som användes i klimatberäkningarna för räkenskapsåret 2022.

## GHG Scope 1,2,3

**Scope 1:** Utsläppen från Företagsfordon beräknas med TTW-baserade (tank to wheel) emissionsfaktorer i scope 1, vilket beräknar utsläpp uppkomna i den egna verksamheten. För att inkludera livscykelperspektivet för bränslets utsläpp beräknas utsläppen från produktion och transport av bränslet, i enlighet med GHG protokollet, under delkategori 3.3 Bränsle och energirelaterade aktiviteter med WTT-baserade (well to tank) emissionsfaktorer. I tidigare års beräkningar har utsläpp från bränsle ej delats upp i indirekta och direkta utsläpp, då hela livscykelperspektivet redovisats under scope 1 Egna fordon. Denna uppdelning görs från och med år 2023.

**Scope 2:** Utsläpp från inköpt el beräknas med hjälp av emissionsfaktorer för direkta utsläpp. Utsläpp från fjärrvärme beräknas med emissionsfaktorer för direkta förbränningsutsläpp. I tidigare års beräkningar har utsläpp från bränsle ej delats upp i indirekta och indirekta utsläpp, då hela livscykelperspektivet redovisats under scope 2. Denna uppdelning görs från och med år 2023.

**Scope 3 (tjänsteresor):** Utsläpp från tjänsteresor beräknas med WTW-baserade emissionsfaktorer och innefattar utsläpp från råvaruutvinning av bränslet till och med att bränslet förbränns i fordonet. För att väga in den högre påverkan som utsläpp av växthusgaser högt upp i atmosfären har, multipliceras flygresor över 785 km med en höghöjdseffekt på 2.

## Koldioxidekvivalenter

Utsläppen redovisas i enheten koldioxidekvivalenter (CO<sub>2</sub>e). CO<sub>2</sub>e översätter potensen av en viss växthusgas i termer av koldioxid, och anger hur mycket koldioxid som skulle orsakat samma påverkan som ett visst utsläpp av växthusgasen i fråga. Detta för att undvika separat redovisning av samtliga av GHG-protokollets redovisningspliktiga växthusgaser.

## Risker

De största riskerna som identifierats för CAB Group finns inom IT-säkerhet. Antalet cyberangrepp mot organisationer ökar kraftigt. Vi ser kontinuerligt över vår förmåga att stå emot och återhämta oss från ett eventuellt angrepp. En kombination av teknik, policys och utbildning används för att skapa en robust säkerhetskultur inom CAB. Vi arbetar aktivt med att åtgärda sårbarhet, revidera kontinuitetsplaner samt säkerställa att våra backuper är georeduntanda och oföränderliga (immutable).

En miljörelaterad risk är konsekvenser av naturkatastrofer, som skulle kunna orsaka störningar i driften av bolagets tjänster av vilka flertalet är verksamhetskritiska för våra kunder. Vi har därför som strategi att flytta all drift till molntjänster för geografisk redundans. Detta minskar även risken för cyberattacker.

På CAB är medarbetarna och deras kunskap en central resurs. Därför är risker relaterade till deras fysiska och psykiska välmående av stor betydelse. Vi arbetar systematiskt för att öka kunskapen hos både chefer och medarbetare för att minimera dessa risker. Vi utgår från vårt kärnvärde om att vara en riktigt bra arbetsplats och vår Uppförandekod.

Risker i fråga om sociala förhållanden, respekt för mänskliga rättigheter och antikorrupktion förekommer på våra marknader. Via våra produkter strävar vi efter att motverka dessa genom att tillhandahålla data som skapar transparens. Även här utgör vår Uppförandekod samt vår Uppförandekod för leverantörer en viktig utgångspunkt. Vår visuellblåsarfunktion är även tillgänglig för externa parter, vilket gör det möjligt att uppmärksamma och agera på risker inom dessa områden.

## 6. Förvaltningsberättelse

Styrelsen och verkställande direktören avger följande årsredovisning och koncernredovisning för CAB Group AB, 556131-2223.

Om inte annat särskilt anges, redovisas alla belopp i tusental kronor

Uppgifter inom parentes avser föregående år.



## Information om verksamheten

CAB Group skapar förutsättningar för effektiva och hållbara processer och transaktioner inom tre tjänsteintensiva verksamhetsområden; fordonsreparation, fastighetsreparation och renovering samt inom sjukvård.

Utgångspunkten är att skapa transparens i såväl tjänste- som materialinnehåll, och inom vissa verksamhetsområden även i hållbarhetsaspekter som klimatavtryck. Utifrån denna transparens kan aktörerna öka såväl sin interna effektivitet som effektiviteten i transaktionerna genom värdekedjan.

Affärsmodellen bygger på att tillhandahålla data, vilken skapar transparens, och systemtjänster (SaaS) på bolagets plattformar. Kunderna, både leverantörer och köpare inom respektive verksamhetsområde, tecknar licensavtal för tjänster på plattformarna vilka omfattar löpande utveckling, underhåll, drift och personlig kundsupport. Bolaget har huvudsakligen mycket långvariga kundrelationer med en hög andel återkommande licensintäkter.

Kunderna i Norden består huvudsakligen av försäkringsbolag, bilskadeverkstäder, entreprenörer inom byggsektorn och vårdgivare. Utanför Norden och Baltikum, och med Tyskland som bas, betjänas fordonstillverkare globalt.

Koncernen är organiserad för att kombinera djup kompetens om våra kunders verksamhetsbehov och är därför organiserad i tre verksamhetsområden; Automotive, Property och Healthcare. För att säkerställa insikt om lokala förhållanden och närhet till kunder finns marknadsbolag i Norge, Finland och Danmark. I Island och Baltikum tillhandahålls kundservice genom samarbetspartners.

## Ägarförhållanden

Ägarförhållandena per 2023-12-31 framgår nedan.

|                                  | Aktier/röster |
|----------------------------------|---------------|
| IF Skadeförsäkring AB            | 1 209         |
| Folksam ömsesidig sakkförsäkring | 1 209         |
| Tryg Forsikring A/S              | 1 500         |
| Länsförsäkringar AB              | 1 582         |
| <b>Summa</b>                     | <b>5 500</b>  |

## Koncernstruktur

CAB Group AB är moderbolag i koncernen med dotterbolagen CAB Healthcare AB, i vilket CAB Group AB äger 90,1% av aktierna, samt de helägda dotterbolagen CAB Group Finland OY, CAB Group Norge AS, CAB Group Danmark ApS samt Consulting AB Deutschland GmbH. CAB Healthcare AB, i vilket CAB Group AB äger 90,1% av aktierna, har de helägda dotterbolagen Antwork AB samt Digicare AS, i vilket under året återstående 30% av aktierna förvärvades.

## Förändring av eget kapital

| <b>Koncernen</b>   | Aktie-<br>kapital | Övrigt<br>tillskjutet<br>kapital | Kapital<br>inkl. årets<br>resultat | Summa           | Innehav utan<br>bestämmande<br>inflytande | Totalt<br>eget<br>kapital |
|--|-------------------|----------------------------------|------------------------------------|-----------------|---|---------------------------|
| <b>Eget kapital 2021-12-31</b>                                 | <b>550</b>        | <b>3 940</b>                     | <b>136 064</b>                     | <b>140 554</b>  | <b>-3 528</b>                             | <b>137 026</b>            |
| Valutakursdifferenser vid omräkning av utländska dotterföretag | -                 | -                                | 2 214                              | 2 214           | 4   | 2 218                     |
| Minoritetens andel av goodwill                                 |                   |                                  |                                    |                 | 11 845                                    | 11 845                    |
| Årets resultat   |                   |                                  | 10 174                             | 10 174          | -925                                      | 9 249                     |
| <b>Eget kapital 2022-12-31</b>                                 | <b>550</b>        | <b>3 940</b>                     | <b>148 452</b>                     | <b>152 942</b>  | <b>7 396</b>                              | <b>160 338</b>            |
| Valutakursdifferenser vid omräkning av utländska dotterföretag | -                 | -                                | -457                               | -457            | -22                                       | -479                      |
| Minoritetens andel av goodwill                                 |                   |                                  | -4 290                             | -4 290          | -10 250                                   | -14 540                   |
| Årets resultat   |                   |                                  | 2 536                              | 2 536           | -521                                      | 2 015                     |
| <b>Eget kapital 2023-12-31</b>                                 | <b>550</b>        | <b>3 940</b>                     | <b>146 241</b>                     | <b>150 731</b>  | <b>-3 397</b>                             | <b>147 334</b>            |
| <b>Moderbolaget</b>  |                   |                                  | Aktie-<br>kapital                  | Reserv-<br>fond | Övrigt fritt<br>eget kapital              | Summa<br>eget kapital     |
| <b>Eget kapital 2021-12-31</b>                                 |                   |                                  | <b>550</b>                         | <b>4 050</b>    | <b>147 747</b>                            | <b>152 347</b>            |
| Årets resultat   |                   |                                  | -                                  | -               | 9 969                                     | 9 969                     |
| <b>Eget kapital 2021-12-31</b>                                 |                   |                                  | 550                                | 4 050           | 157 716                                   | 162 316                   |
| Årets resultat   |                   |                                  | -                                  | -               | 4 108                                     | 4 108                     |
| <b>Eget kapital 2023-12-31</b>                                 |                   |                                  | 550                                | 4 050           | 161 824                                   | 166 424                   |

## Flerårsjämförelse

| <b>Koncernen</b>                  |     | <b>2023</b> | <b>2022</b> | <b>2021</b> | <b>2020</b> | <b>2019</b> |
|-----------------------------------|-----|-------------|-------------|-------------|-------------|-------------|
| Nettoomsättning                   | tkr | 482 640     | 423 086     | 384 265     | 359 844     | 350 085     |
| Resultat efter finansiella poster | tkr | 6 186       | 14 673      | 48 197      | 38 856      | 49 161      |
| Balansomslutning                  | tkr | 247 965     | 266 798     | 206 513     | 265 443     | 232 735     |
| Antal anställda                   | st  | 284         | 251         | 228         | 216         | 208         |
| Soliditet                         | %   | 59,4        | 60,1        | 66,4        | 75,1        | 75          |
| Avkastning på totalt kapital      | %   | 2,1         | 5,5         | 23,4        | 14,7        | 21,1        |
| Avkastning på eget kapital        | %   | 4,2         | 9,2         | 35,2        | 19,5        | 28,7        |
| <b>Moderbolaget</b>               |     |             |             |             |             |             |
| Nettoomsättning                   | tkr | 389 286     | 348 506     | 326 991     | 304 974     | 293 991     |
| Resultat efter finansiella poster | tkr | 6 018       | 13 979      | 42 080      | 38 600      | 51 360      |
| Balansomslutning                  | tkr | 241 113     | 223 105     | 207 424     | 272 949     | 233 572     |
| Antal anställda                   | st  | 190         | 171         | 162         | 148         | 146         |
| Soliditet                         | %   | 69,0        | 72,8        | 73,4        | 80,5        | 78,9        |

## Verksamheten under räkenskapsåret

Bolagets verksamhet karaktäriserades under 2023 av en förstärkt nordisk marknadsposition med flera nya viktiga kunder i både Finland, Norge, Danmark och Estland. Närvaron i Danmark förstärktes även genom etableringen av ett dotterbolag med uppgift att såväl stödja befintliga kunder som att bredda kundbasen. I Norge konsoliderades marknadspositionen genom förvärvet av återstående aktier i DigiCare AS.

Trots den konjunkturella avmattningen mot slutet av året var tillväxten god inom samtliga verksamhetsområden. Intäkterna ökade med 14% till 483 (423) MSEK och organiskt till 11%. Rörelseresultatet sjönk till 3,5 (18,3) MSEK som en konsekvens av ökade investeringar i produktutveckling, vilka till fullo kostnadsförs, men även ökade kostnader för molndrift. Produktutveckling i moderbolaget representerar 55% (56%) av rörelsekostnaderna.

Till och med tredje kvartalet var efterfrågan på IT-kompetens mycket hög och ett utbudsunderskott präglade marknaden. Som en konsekvens av den konjunkturella avmattningen i slutet av året har bolaget dock kunna öka rekryteringstakten av högt kvalificerade medarbetare.

Personalomsättningen minskade och uppgick för helåret till 9% (14%). Andelen kvinnor ökade till 28% (26%). Medarbetartillfredsställelsen är hög och Employee Net Promoter Score (eNPS) uppgick till 44 i genomsnitt under året.

### Verksamhetsområde Automotive

Inom verksamhetsområde Automotive ökade intäkterna med 10% till 356 (324) MSEK. Rörelseresultatet minskade till 12 (27) MSEK på grund av investeringar i en ny teknisk plattform. Användningen ökade av samtliga produkter, med den kraftigaste ökningen i användningen av produktions- och planeringssystemet CAB Plan med 14% och speciellt på den finska marknaden där transaktionsvolymerna ökade med 25%.

Kundtillfredsställelsen är generellt sett mycket hög på samtliga marknader och med de flesta produkter. Den är också jämn mellan, å ena sidan köpare på plattformen CABAS, företrädesvis försäkringsbolag, och å andra sidan leverantörer, framför allt bilskadeverkstäder, vilka båda har ett NKI på 76. Produkternas tillgänglighet och prestanda har varit hög och mycket väl uppfyllt samtliga kundåtaganden.

Arkitekturen för den nya tekniska plattformen är nu fastställd och förflyttningen kommer att ske successivt, modul för modul, under en följd av år för att minimera påverkan för kunderna. Exempel är tilläggsprodukten CABAS Parts Catalogue, vilken ökar tillgängligheten till reservdelsinformation utifrån fordonsidentitet (VIN), som kommer lanseras 2024.

Verksamheten mot biltillverkare, vilken bedrivs genom CAB Deutschland, har påverkats mycket lite av den försvagade bilmärknaden. Kvalitativa data för kostnadskontroll och processeffektivitet på eftermarknadsområdet, vilket är bolagets värdeerbjudande, prioriteras högt av fordons-tillverkare i deras omställning mot mobilitetsmodeller. Bolagets egen omställning av affärsmodellen, från en renodlad konsultverksamhet till en ökande andel systemförsäljning, bidrog under året till ökade kostnader för såväl utveckling som kundservice.

### Verksamhetsområde Property

Verksamhetsområdet Property utvecklades starkt under året och intäkterna ökade med 18% till 58 (49) MSEK. Rörelseresultatet ökade till -4,2 (-6,5) MSEK med fortsatt ökande investeringar i produktutveckling och data. Flera viktiga kundavtal avseende MEPS ingicks i början av året. Bland andra med försäkringsbolaget If omfattande hela Norden, med det finska försäkringsbolaget Fennia samt med flertalet försäkringsbolag i Estland. Som en konsekvens av ytterligare köpare av skadesanering och reparation på plattformen har även ett stort antal entreprenörer tillkommit som kunder. Därutöver har ytterligare entreprenörer anslutit sig till plattformen för att kompensera för den försvagade efterfrågan inom nybyggnation. Leveranser till dessa kunder inleddes i slutet av året och kommer att bidra till ökande intäkter även 2024.

Kundtillfredsställelsen ökar generellt och skillnaderna mellan leverantörer, med NKI 60, och köpare med NKI 71, minskar. Produkternas tillgänglighet och prestanda har varit genomgående hög och mycket väl uppfyllt samtliga kundåtaganden.

Betydande utveckling av såväl mjukvara som data har gjorts under året. MEPS Klimatkalkylering har lanserats som beräknar klimatavtrycket från fastighetsreparationens material, arbete, transporter och elförbrukning i termer av koldioxidekvivalenter (CO<sub>2</sub>e). Därmed skapas förutsättningar för väl informerade beslut om reparationer samt underlag för hållbarhetsrapportering enligt EU-direktivet, Corporate Sustainability Reporting Directive (CSRD).

## Healthcare

Intäkterna inom verksamhetsområdet Healthcare ökade med 38% till 69 (50) MSEK. Den organiska tillväxten, exklusive DigiCare AS i Norge som förvärvades i augusti 2022, uppgick till 16%. Rörelseresultatet innan avskrivningar ökade till 6 MSEK (3 MSEK) medan rörelseresultatet minskade till -4,2 (-2,7) MSEK och investeringarna i produktutveckling ökade. Transaktionsvolymerna ökade för samtliga produkter. I oktober förvärvades återstående aktier (30%) i DigiCare AS från grundarna.

Produkternas tillgänglighet och prestanda har varit genomgående hög och mycket väl uppfyllt samtliga kundåtaganden. En ny kundundersökning är under utarbetande och kommer tas i bruk under 2024.

## Utsikter för 2024

Det konjunkturella läget förutses successivt stärkas under året vilket skulle ha en positiv påverkan på volymerna inom samtliga verksamhetsområden. Investeringarna i produktutveckling, såväl i fråga om data som systemtjänster, förutses förbli på en hög nivå.

## Framtida utveckling samt väsentliga risker och osäkerhetsfaktorer

Efterfrågan på CAB Groups produkter förväntas på medellång sikt utvecklas stabilt och drivs av långa och förtroendefulla kundrelationer, djupa systemintegrationer samt ökande krav på transparenta och kvalitativa data som alltmer datadrivna och automatiserade verksamheter ställer. En viktig faktor kommer att vara våra kunders strävan, men även regulativa krav, om att kunna kvantifiera klimatavtryck.

En omvärld som präglas av krig i närområdet och en betydande såväl geopolitiskt som makroekonomisk oro utgör risker för bolagets verksamhet. Framför allt i form av marknadsriskerna genom dessa faktorer påverkan på ekonomierna i de länder där bolaget är verksam. Den geopolitiska osäkerheten ökar informationssäkerhetsriskerna, framför allt i form av en ökad cyberbrottslighet.

CAB Group arbetar systematiskt med riskhantering enligt väl etablerade rutiner, vilka uppdateras löpande, och som bygger på ISO 31000 och ISO 27005. Riskbedömning och hantering genomlysas kvartalsvis i ledningen och ytterligare åtgärder vidtas efter behov.

Informationssäkerhetsrisker är, givet bolagets verksamhet, ett omfattande riskområde där riskerna även ökar. Framför allt som en konsekvens av en ökande cyberbrottslighet som blir alltmer sofistikerad, bland annat genom AI. Bolaget arbetar därför systematiskt med att minimera dessa

risker och upprätthålla en hög förmåga att återupprätta tjänster och data om ett angrepp skulle fullföljas. En kombination av både tekniska, administrativa och organisatoriska säkerhetsåtgärder bidrar till detta. Viktiga delar är användning av molnplattformen Microsoft Azure, löpande åtgärder av sårbarheter som uppmärksammas samt georedundanta säkerhetskopior. Fortbildning och övningar för samtliga medarbetare i fråga om både informationssäkerhet och riskmedvetenhet genomförs regelbundet, inte minst för att upprätthålla en god säkerhetskultur. På informationssäkerhetsområdet är bolaget certifierat enligt ISO 27001 och TISAX.

Klimat och miljörelaterade risker ökar och konsekvenserna av extremväder eller en naturkatastrof skulle kunna påverka CAB Group. Dessa risker har varit en av grunderna för bolagets beslut att tillhandahålla dess tjänster som molntjänster med georedundans i händelse av att ett datacenter eller geografiskt område skulle drabbas.

CAB Group och dess produktvarumärken står för pålitlighet och säkerhet. Samtliga risker som påverkar dessa värden, bland annat informations-säkerhetsrisker, utgör därmed varumärkesrisker vilka beaktas i riskhanteringen.

Då bolagets tillgång till högt kvalificerade medarbetare är en kritisk framgångsfaktor är hantering av risker relaterade till medarbetarnas fysiska och psykosociala hälsa och välmående en framgångsfaktor. Att systematiskt arbeta med dessa frågor är en framträdande del i CAB Groups kultur och medarbetarnas trivsel och engagemang följs löpande med hjälp av regelbundna medarbetarundersökningar. Ledarskapet, vilket utvecklas genom ett internt ledarskapsprogram, har en mycket viktig roll i detta.

Risker relaterade till sociala förhållanden, respekten för mänskliga rättigheter och korruption hanteras genom bolagets uppförandekod som medarbetare och leverantörer är skyldiga att efterleva. En whistleblower-funktion finns tillgänglig genom vilken såväl medarbetare som externa parter, anonymt kan rapportera avvikelser.

## Forskning och utveckling

Kostnaden för produktutveckling ökade med 13% under 2023 och representerar 55% (56%) av rörelsekostnaderna. Bolaget avser öka investeringarna i produktutveckling ytterligare under 2024.

## Hållbarhetsupplysningar

Hållbarhet är en viktig aspekt i alla delar av bolagets verksamhet. Sedan 2022 upprättar CAB Group en årlig hållbarhetsrapport. Hållbarhetsrapporten för 2023 finns att läsa på sidan 15-21.

## Händelser efter balansdagen

I inledningen av 2024 har inom Healthcare ett strategiskt viktigt avtal ingåtts med försäkringsbolaget Gjensidige om leverans av tjänster i både Norge, Danmark och Sverige. Leveranserna inleds under andra kvartalet.

## Valutaexponering

Bolaget har valutaexponering, innebärande kostnader i USD samt intäkter och kostnader i EUR. Då en inte oväsentlig andel av intäkterna faktureras i EUR föreligger en risk att omsättningen och resultatet kan påverkas. En förändring av växelkursen mellan EUR och SEK på +/-5%, allt annat oförändrat, skulle få en påverkan på omsättningen och resultat före skatt för koncernen med ca +/- 1,8 MSEK.

## Förslag till vinstdisposition

Till årsstämmans förfogande står följande vinstmedel (kr):

|                        |                |
|------------------------|----------------|
| Balanserade vinstmedel | 157 716 237,54 |
| Årets vinst            | 4 108 248,49   |

Kronor **161 824 486,03**

Styrelsen föreslår att vinstmedlen disponeras så att i ny räkning överförs

161 824 486,03

Kronor **161 824 486,03**



**7. Ekonomisk rapportering för  
CAB Group AB 2023**  
Org nr 556131-2223



# 7.1 Koncernresultaträkning

| Koncernresultaträkning   | Not  | 2023            | 2022            |
|--|------|-----------------|-----------------|
| Nettoomsättning  | 3    | 482 640         | 423 086         |
| Övriga rörelseintäkter   |      | <u>1 649</u>    | <u>3 169</u>    |
| <b>Summa intäkter m m</b>  |      | 484 289         | 426 255         |
| <b>Rörelsens kostnader</b>   |      |                 |                 |
| Inköpta varor och tjänster   |      | -20 025         | -16 272         |
| Övriga externa kostnader   | 4, 5 | -180 765        | -157 918        |
| Personalkostnader  | 6    | -266 717        | -226 716        |
| Av- och nedskrivningar av materiella och immateriella anläggningstillgångar  |      | -12 156         | -7 013          |
| Övriga rörelsekostnader  |      | <u>-1 122</u>   | =               |
| <b>Summa rörelsens kostnader</b>   |      | <u>-480 785</u> | <u>-407 919</u> |
| <b>Rörelseresultat</b>   |      | 3 504           | 18 336          |
| <b>Resultat från finansiella investeringar</b>                               |      |                 |                 |
| Resultat från övriga värdepapper och fordringar som är anläggningstillgångar |      | 1 687           | -               |
| Resultat från andel i intresseföretag och gemensamt styrda företag           | 7    | 32              | -3 591          |
| Övriga ränteintäkter och liknande resultatposter                             | 8    | 1 078           | 23              |
| Räntekostnader och liknande resultatposter                                   | 9    | <u>-115</u>     | <u>-95</u>      |
| <b>Summa resultat från finansiella investeringar</b>                         |      | 2 682           | -3 663          |
| <b>Resultat efter finansiella poster</b>                                     |      | 6 186           | 14 673          |
| Skatt på årets resultat  | 10   | -4 241          | <u>-5 424</u>   |
| Övriga skatter   |      | <u>-7</u>       | -               |
| <b>Årets vinst</b>   | 11   | <u>1 938</u>    | <u>9 249</u>    |
| Hänförligt till  |      |                 |                 |
| - Moderföretagets ägare  |      | 2 459           | 10 174          |
| - Innehav utan bestämmande inflytande  |      | -521            | -925            |

## 7.2 Koncernbalansräkning

| Koncernbalansräkning  | Not    | 2023-12-31     | 2022-12-31     |
|---|--------|----------------|----------------|
| <b>Tillgångar</b>   | 2      |                |                |
| <b>Anläggningstillgångar</b>                                |        |                |                |
| <u>Immateriella anläggningstillgångar</u>                   |        |                |                |
| Programvarurättigheter och liknande rättigheter             | 12     | 10             | 31             |
| Goodwill  | 13     | <u>35 231</u>  | <u>45 498</u>  |
|   |        | <u>35 241</u>  | <u>45 529</u>  |
| <u>Materiella anläggningstillgångar</u>                     |        |                |                |
| Inventarier, verktyg och installationer                     | 14     | <u>6 620</u>   | <u>5 701</u>   |
| <u>Finansiella anläggningstillgångar</u>                    |        |                |                |
| Andelar i intresseföretag och gemensamt styrda företag      | 15     | 178            | 145            |
| Övriga långfristiga värdepappersinnehav                     | 16     | 1 285          | 39 984         |
| Uppskjutna skattefordringar                                 | 17     | -              | 454            |
| Övriga långfristiga fordringar                              | 18, 31 | 3 015          | 11 113         |
| Fordringar hos intresseföretag och gemensamt styrda företag | 19     | <u>5 330</u>   | <u>5 330</u>   |
|   |        | <u>9 808</u>   | <u>57 026</u>  |
| <b>Summa anläggningstillgångar</b>                          |        | <u>51 669</u>  | <u>108 256</u> |
| <b>Omsättningstillgångar</b>                                |        |                |                |
| <u>Kortfristiga fordringar</u>                              |        |                |                |
| Kundfordringar  |        | 32 452         | 42 004         |
| Övriga fordringar   |        | 9 916          | 8 907          |
| Aktuella skattefordringar                                   |        | 21 840         | 18 675         |
| Förutbetalda kostnader och upplupna intäkter                | 20     | <u>40 234</u>  | <u>30 970</u>  |
|   |        | <u>104 442</u> | <u>100 556</u> |
| <u>Kortfristiga placeringar</u>                             |        |                |                |
| Övriga kortfristiga placeringar                             | 21     | -              | 300            |
| <u>Kassa och bank</u>                                       |        | <u>91 854</u>  | <u>57 686</u>  |
| <b>Summa omsättningstillgångar</b>                          |        | <u>196 296</u> | <u>158 542</u> |
| <b>Summa tillgångar</b>                                     |        | <u>247 965</u> | <u>266 798</u> |

# Koncernbalansräkning forts.

| Koncernbalansräkning   | Not | 2023-12-31     | 2022-12-31     |
|--|-----|----------------|----------------|
| <b>Eget kapital och skulder</b>                                | 22  |                |                |
| <b>Eget kapital</b>  |     |                |                |
| Aktiekapital   |     | 550            | 550            |
| Övrigt tillskjutet kapital                                     |     | 3 940          | 3 940          |
| Annat eget kapital inklusive årets resultat                    |     | <u>146 163</u> | <u>148 452</u> |
| <b>Eget kapital hänförligt till moderföretagets aktieägare</b> |     | <u>150 653</u> | <u>152 942</u> |
| Innehav utan bestämmande inflytande                            |     | <u>-3 397</u>  | <u>7 396</u>   |
| <b>Summa eget kapital</b>                                      |     | <u>147 256</u> | <u>160 338</u> |
| <b>Avsättningar</b>  |     |                |                |
| Övriga avsättningar  | 23  | 1 000          | 10 966         |
| Övriga avsättningar för pensioner och liknande förpliktelser   | 24  | <u>3 212</u>   | <u>2 202</u>   |
| <b>Summa avsättningar</b>                                      |     | <u>4 212</u>   | <u>13 168</u>  |
| <b>Kortfristiga skulder</b>                                    |     |                |                |
| Aktuella skatteskulder   |     | 4 182          | 3 627          |
| Leverantörsskulder   |     | 31 896         | 38 780         |
| Övriga skulder   |     | 6 638          | 7 100          |
| Upplupna kostnader och förutbetalda intäkter                   | 25  | <u>53 781</u>  | <u>43 785</u>  |
| <b>Summa kortfristiga skulder</b>                              |     | <u>96 497</u>  | <u>93 292</u>  |
| <b>Summa eget kapital och skulder</b>                          |     | 247 965        | 266 798        |

## 7.3 Kassaflödesanalys för koncernen

| Kassaflödesanalys för koncernen                              | Not | 2023          | 2022           |
|--|-----|---------------|----------------|
| <b>Den löpande verksamheten</b>                              |     |               |                |
| Rörelseresultat  |     | 3 504         | 18 336         |
| Justeringar för poster som inte ingår i kassaflödet          | 26  | <u>12 353</u> | <u>7 013</u>   |
|  |     | 15 857        | 25 349         |
| Erhållen ränta   |     | 1 078         | 22             |
| Erlagd ränta   |     | -115          | -95            |
| Betald inkomstskatt  |     | <u>-6 403</u> | <u>-10 219</u> |
|  |     | 10 417        | 15 057         |
| Ökning/minskning av kundfordringar                           |     | 3 137         | -17 538        |
| Ökning/minskning av övriga kortfristiga fordringar           |     | -10 850       | 2 463          |
| Ökning/minskning av leverantörsskulder                       |     | 108           | <u>7 139</u>   |
| Ökning/minskning av övriga kortfristiga rörelseskulder       |     | <u>9 534</u>  | <u>2 992</u>   |
| <b>Kassaflöde från den löpande verksamheten</b>              |     | 12 346        | 10 113         |
| <b>Investeringsverksamheten</b>                              |     |               |                |
| Investeringar i materiella anläggningstillgångar             |     | -3 183        | -3 498         |
| Sålda materiella anläggningstillgångar                       |     | 395           | 369            |
| Investeringar i dotterbolag                                  | 27  | -24 506       | -21 489        |
| Investeringar i intresseföretag och gemensamt styrda företag |     | -             | -2 000         |
| Förändring av övriga finansiella tillgångar                  |     | 40 386        | -              |
| Avyttring av kortfristiga placeringar                        |     | 300           | -              |
| Lån till övriga  |     | <u>8 911</u>  | <u>-8 911</u>  |
| <b>Kassaflöde från investeringsverksamheten</b>              |     | 22 303        | -35 529        |
| <b>Finansieringsverksamheten</b>                             |     |               |                |
| <b>Kassaflöde från finansieringsverksamheten</b>             |     | 0             | 0              |
| <b>Årets kassaflöde</b>                                      |     | 34 649        | -25 416        |
| Likvida medel vid årets början                               |     | 57 686        | 81 064         |
| Kursdifferenser i likvida medel                              |     | <u>-481</u>   | <u>2 038</u>   |
| <b>Likvida medel vid årets slut</b>                          |     | <u>91 854</u> | <u>57 686</u>  |

## 7.4 Resultaträkning för moderbolaget

| Resultaträkning för moderbolaget   | Not  | 2023         | 2022         |
|--|------|--------------|--------------|
| Nettoomsättning  | 3    | 389 286      | 348 506      |
| Övriga rörelseintäkter   |      | -            | 1 599        |
| <b>Summa intäkter m m</b>  | 28   | 389 286      | 350 105      |
| <b>Rörelsens kostnader</b>   |      |              |              |
| Inköpta varor och tjänster   |      | -8 432       | -7 882       |
| Övriga externa kostnader   | 4, 5 | -194 929     | -166 579     |
| Personalkostnader  | 6    | -180 153     | -158 095     |
| Avskrivningar av materiella och immateriella anläggningstillgångar           |      | -983         | -350         |
| Övriga rörelsekostnader  |      | -1 095       | -            |
| <b>Summa rörelsens kostnader</b>   | 28   | -385 592     | -332 906     |
| <b>Rörelseresultat</b>   |      | 3 694        | 17 199       |
| <b>Resultat från finansiella investeringar</b>                               |      |              |              |
| Resultat från andelar i koncernföretag                                       |      | -            | -3 235       |
| Resultat från andelar i intresseföretag och gemensamt styrda företag         | 7    |              |              |
| Resultat från övriga värdepapper och fordringar som är anläggningstillgångar |      | 1 687        | -            |
| Övriga ränteintäkter och liknande resultatposter                             | 8    | 638          | 17           |
| Räntekostnader och liknande resultatposter                                   | 9    | -1           | -2           |
| <b>Summa resultat från finansiella investeringar</b>                         |      | 2 324        | -3 220       |
| <b>Resultat efter finansiella poster</b>                                     |      | 6 018        | 13 979       |
| Skatt på årets resultat  | 10   | -1 903       | -4 010       |
| Övriga skatter   |      | -7           | -            |
| <b>Årets vinst</b>   |      | <u>4 108</u> | <u>9 969</u> |

## 7.5 Balansräkning för moderbolaget

| Balansräkning för moderbolaget                              | Not    | 2023-12-31     | 2022-12-31     |
|---|--------|----------------|----------------|
| <b>Tillgångar</b>   | 2      |                |                |
| <b>Anläggningstillgångar</b>                                |        |                |                |
| <u>Materiella anläggningstillgångar</u>                     |        |                |                |
| Inventarier, verktyg och installationer                     | 14     | <u>3 623</u>   | <u>2 624</u>   |
| <u>Finansiella anläggningstillgångar</u>                    |        |                |                |
| Andelar i koncernföretag                                    | 27     | 44 017         | 44 017         |
| Fordringar hos koncernföretag                               | 29     | 47 726         | 36 726         |
| Andelar i intresseföretag och gemensamt styrda företag      | 15     | 2 665          | 2 665          |
| Övriga långfristiga värdepappersinnehav                     | 16     | 1 285          | 39 984         |
| Fordringar hos intresseföretag och gemensamt styrda företag | 19     | 5 330          | 5 330          |
| Uppskjutna skattefordringar                                 | 17     | -              | 454            |
| Övriga långfristiga fordringar                              | 18, 31 | <u>3 015</u>   | <u>2 202</u>   |
|   |        | <u>104 038</u> | <u>131 378</u> |
| <b>Summa anläggningstillgångar</b>                          |        | <u>107 661</u> | <u>134 002</u> |
| <b>Omsättningstillgångar</b>                                |        |                |                |
| <u>Kortfristiga fordringar</u>                              |        |                |                |
| Kundfordringar  |        | 17 420         | 15 870         |
| Fordringar hos koncernföretag                               |        | 1 650          | 853            |
| Aktuella skattefordringar                                   |        | 21 249         | 18 675         |
| Övriga fordringar   |        | 8 229          | 6 833          |
| Förutbetalda kostnader och upplupna intäkter                | 20     | <u>33 944</u>  | <u>27 530</u>  |
|   |        | <u>82 492</u>  | <u>69 761</u>  |
| <u>Kortfristiga placeringar</u>                             |        |                |                |
| Övriga kortfristiga placeringar                             | 21     | -              | 300            |
| <u>Kassa och bank</u>                                       |        | <u>50 960</u>  | <u>19 042</u>  |
| <b>Summa omsättningstillgångar</b>                          |        | <u>133 452</u> | <u>89 103</u>  |
| <b>Summa tillgångar</b>                                     |        | <u>241 113</u> | <u>223 105</u> |

## Balansräkning för moderbolaget forts.

| Balansräkning för moderbolaget                               | Not | 2023-12-31     | 2022-12-31     |
|--|-----|----------------|----------------|
| <b>Eget kapital och skulder</b>                              | 22  |                |                |
| <b>Eget kapital</b>  |     |                |                |
| <u>Bundet eget kapital</u>                                   |     |                |                |
| Aktiekapital   |     | 550            | 550            |
| Reservfond   |     | 4 050          | 4 050          |
|  |     | <u>4 600</u>   | <u>4 600</u>   |
| <u>Fritt eget kapital</u>                                    | 30  |                |                |
| Balanserad vinst   |     | 157 716        | 147 747        |
| Årets resultat   |     | 4 108          | 9 969          |
|  |     | <u>161 824</u> | <u>157 716</u> |
| <b>Summa eget kapital</b>                                    |     | <u>166 424</u> | <u>162 316</u> |
| <br><b>Avsättningar</b>                                      |     |                |                |
| Övriga avsättningar för pensioner och liknande förpliktelser | 24  | 3 212          | 2 202          |
| <b>Summa avsättningar</b>                                    |     | <u>3 212</u>   | <u>2 202</u>   |
| <br><b>Kortfristiga skulder</b>                              |     |                |                |
| Leverantörsskulder   |     | 28 834         | 21 172         |
| Skulder till koncernföretag                                  |     | 6 358          | 2 648          |
| Övriga skulder   |     | 2 818          | 2 528          |
| Upplupna kostnader och förutbetalda intäkter                 | 25  | 33 467         | 32 239         |
| <b>Summa kortfristiga skulder</b>                            |     | <u>71 477</u>  | <u>58 587</u>  |
| <br><b>Summa eget kapital och skulder</b>                    |     | <u>241 113</u> | <u>223 105</u> |

## 7.6 Kassaflödesanalys för moderbolaget

| Kassaflödesanalys för moderbolaget                           | Not | 2023           | 2022           |
|--|-----|----------------|----------------|
| <b>Den löpande verksamheten</b>                              |     |                |                |
| Rörelseresultat  |     | 3 694          | 17 199         |
| Justeringar för poster som inte ingår i kassaflödet          | 26  | <u>1 180</u>   | <u>350</u>     |
|  |     | 4 874          | 17 549         |
| Erhållen ränta   |     | 638            | 17             |
| Erlagd ränta   |     | -1             | -2             |
| Betald inkomstskatt  |     | <u>-4 030</u>  | <u>-9 777</u>  |
|  |     | 1 481          | 7 787          |
| Ökning/minskning av kundfordringar                           |     | -2 347         | -5 703         |
| Ökning/minskning av övriga kortfristiga fordringar           |     | -7 810         | 3 193          |
| Ökning/minskning av leverantörsskulder                       |     | 11 372         | 1 191          |
| Ökning/minskning av övriga kortfristiga rörelseskulder       |     | <u>1 518</u>   | <u>2 319</u>   |
| <b>Kassaflöde från den löpande verksamheten</b>              |     | 4 214          | 8 787          |
| <b>Investeringsverksamheten</b>                              |     |                |                |
| Investeringar i materiella anläggningstillgångar             |     | -1 982         | -1 899         |
| Investeringar i dotterbolag                                  |     | -              | -60            |
| Investeringar i intresseföretag och gemensamt styrda företag | 27  | -              | -2 000         |
| Avyttring av kortfristiga placeringar                        |     | 300            | -              |
| Förändring av övriga finansiella anläggningstillgångar       |     | 40 386         | -              |
| Lämnat lån dotterbolag                                       |     | <u>-11 000</u> | <u>-30 000</u> |
| <b>Kassaflöde från investeringsverksamheten</b>              |     | 27 704         | -33 959        |
| <b>Finansieringsverksamheten</b>                             |     |                |                |
| <b>Kassaflöde från finansieringsverksamheten</b>             |     | 0              | 0              |
| <b>Årets kassaflöde</b>                                      |     | 31 918         | -25 172        |
| Likvida medel vid årets början                               |     | <u>19 042</u>  | <u>44 214</u>  |
| <b>Likvida medel vid årets slut</b>                          |     | <u>50 960</u>  | <u>19 042</u>  |

## 8. Noter - gemensamma för moderbolag och koncern

### **Not 1 Redovisnings- och värderingsprinciper**

Årsredovisningen upprättas med tillämpning av årsredovisningslagen och Bokföringsnämndens allmänna råd BFNAR 2012:1 Årsredovisning och koncernredovisning (K3). Redovisningsprinciperna är oförändrade i jämförelse med föregående år.

### **Koncernredovisning**

CAB Group AB upprättar koncernredovisning. Företag där moderbolaget innehar majoriteten av rösterna på bolagsstämman och företag där CAB Group AB genom avtal har ett bestämmande inflytande klassificeras som dotterföretag och konsolideras i koncernredovisningen. Dotterföretagen inkluderas i koncernredovisningen från och med den dag då det bestämmande inflytandet överförs till koncernen. De exkluderas ur koncernredovisningen från och med den dag då det bestämmande inflytandet upphör.

Koncernens bokslut är upprättat enligt förvärvsmetoden. Förvärvstidpunkten är den tidpunkt då det bestämmande inflytandet erhålls. Identifierbara tillgångar och skulder värderas inledningsvis till verkliga värden vid förvärvstidpunkten. Minoritetens andel av de förvärvade nettotillgångarna värderas till verkligt värde. Goodwill utgörs av mellanskillnaden mellan de förvärvade identifierbara nettotillgångarna vid förvärvstillfället och anskaffningsvärdet inklusive värdet av minoritetsintresset, och värderas initialt till anskaffningsvärdet. Mellanhavanden mellan koncernföretag elimineras i sin helhet.

Dotterföretag i andra länder upprättar sin årsredovisning i utländsk valuta. Vid konsolideringen omräknas posterna i dessa företags balansräkningar till balansdagkurs och posterna i resultat-räkningar till årets genomsnittskurs. De valutakursdifferenser som uppkommer redovisas i ackumulerade valutakursdifferenser i koncernens eget kapital.

Intresseföretag är alla de företag där koncernen har ett betydande men inte bestämmande inflytande, vilket i regel gäller för aktieinnehav som omfattar mellan 20 % och 50 % av rösterna. Innehav i intresseföretag redovisas enligt kapitalandelsmetoden. Vid tillämpning av kapitalandelsmetoden värderas investeringen inledningsvis till anskaffningsvärde och det redovisade värdet ökas eller minskas därefter för att beakta koncernens andel av intresseföre-

tagets vinst eller förlust efter förvärvstidpunkten. Koncernens redovisade värde på innehav i intresseföretag inkluderar goodwill som identifieras vid förvärvet.

### **Rapportering för verksamhetsgrenar och geografiska marknader**

Koncernens verksamhetsgrenar utgörs av utveckling och försäljning av systemstöd och tjänster inom Automotive, Property och Healthcare. Verksamhetsgrenarna effektiviserar hela reparationsprocessen inom fordons- och fastighets- och sjukvårdsbranschen. De bildar kommunikationsplattformar för alla aktörer som är inblandade samtidigt som verktygen är effektiva i själva planeringen av reparationsprocessen. Företagets verksamhetsgrenar äger rum på 3 geografiska marknader, nämligen Sverige, övriga Norden (Norge, Finland, Danmark och Island), övriga EU (Estland och Tyskland).

### **Utländska valutor**

Fordringar och skulder i utländsk valuta värderas till balansdagens kurs. I de fall valutasäkrings-åtgärd genomförts, t ex terminssäkring, används terminskursen.

Vinster och förluster på fordringar och skulder av rörelsekaraktär netto-redovisas bland övriga rörelseintäkter alternativt övriga rörelsekostnader.

### **Intäkter**

Inkomster avseende licens- och underhållsavtal intäktsförs i takt med avtal-ets löptid. Inkomster och utgifter från tjänsteuppdrag resultatredovisas i den takt uppdraget utförs och intäkten kan påräknas.

### **Leasingavtal**

Samtliga leasingavtal redovisas som hyresavtal (operationell leasing). Leasingavgiften kostnadsförs linjärt över leasingperioden.

## Ersättningar till anställda

### Ersättningar till anställda

Ersättningar i koncernen utgörs av lön, sociala avgifter, betald semester, betald sjukfrånvaro, sjukvård och i begränsad omfattning bonus. Ersättningar redovisas som en kostnad och en skuld då det finns en legal eller informell förpliktelse att betala ut en ersättning.

### Ersättningar till anställda efter avslutad anställning

I avgiftsbestämda planer betalar företaget fastställda avgifter till ett annat företag och har inte någon legal eller informell förpliktelse att betala något ytterligare även om det andra företaget inte kan uppfylla sitt åtagande. Koncernens resultat belastas för kostnader i takt med att de anställdas pensionsberättigande tjänster utförts.

## Inkomstskatter

Redovisade inkomstskatter innefattar skatt som skall betalas eller erhållas avseende aktuellt år, justeringar avseende tidigare års aktuella skatt, samt förändringar i uppskjuten skatt. Värdering av samtliga skatteskulder/-fordringar sker till nominella belopp och görs enligt de skatteregler och skattesatser som är beslutade eller som är aviserade och med stor säkerhet kommer att fastställas. För poster som redovisas i resultaträkningen, redovisas även därmed sammanhängande skatteeffekter i resultaträkningen. Skatteeffekter av poster som redovisas direkt mot eget kapital, redovisas mot eget kapital.

## Immateriella tillgångar

Immateriella anläggningstillgångar redovisas till anskaffningsvärde minskat med ackumulerade avskrivningar och nedskrivningar.

## Programvarurättigheter och liknande rättigheter

Utgifter för förvärvade programvarurättigheter som är avsedda att marknadsföras till kund balanseras och skrivs av linjärt över 5 år.

## Goodwill

Goodwill utgörs av det belopp varmed anskaffningsvärdet överstiger det verkliga värdet på koncernens andel i det förvärvade dotterföretagets nettotillgångar vid förvärvstillfället.

Goodwill skrivs av linjärt över 5 år.

## Materiella anläggningstillgångar

Materiella anläggningstillgångar redovisas till anskaffningsvärde minskat med avskrivningar. Avskrivningar görs systematiskt över den bedömda nyttjandeperioden. Följande avskrivningstider tillämpas:

|   | <u>Antal år</u> |
|---|-----------------|
| Inventarier, verktyg och installationer | 4-5             |

## Nedskrivningar av icke-finansiella tillgångar

När det finns en indikation på att en tillgångs värde minskat, görs en prövning av nedskrivningsbehov. Har tillgången ett återvinningsvärde som är lägre än det redovisade värdet, skrivs den ner till återvinningsvärdet. Vid bedömning av nedskrivningsbehov grupperas tillgångarna på de lägsta nivåer där det finns separata identifierbara kassaflöden (kassagenererande enheter). För tillgångar, andra än goodwill, som tidigare skrivits ner görs per varje balansdag en prövning av om återföring bör göras.

## Finansiella instrument

Finansiella instrument som redovisas i balansräkningen inkluderar värdepapper, kundfordringar och övriga fordringar, kortfristiga placeringar och leverantörsskulder. Instrumenten redovisas i balansräkningen när koncernen blir part i instrumentets avtalsmässiga villkor. Finansiella tillgångar tas bort från balansräkningen när rätten att erhålla kassaflöden från instrumentet har löpt ut eller överförs och koncernen har överfört i stort sett alla risker och förmåner som är förknippade med äganderätten. Finansiella skulder tas bort från balansräkningen när förpliktelserna har reglerats eller på annat sätt upphört.

### Kundfordringar och övriga fordringar

Fordringar redovisas som omsättningstillgångar med undantag för poster med förfallodag mer än 12 månader efter balansdagen, vilka klassificeras som anläggningstillgångar. Fordringar tas upp till det belopp som förväntas bli inbetalt efter avdrag för individuellt bedömda osäkra fordringar. Fordringar som är räntefria eller som löper med ränta som avviker från marknadsräntan och har en löptid överstigande 12 månader, redovisas till ett diskonterat nuvärde och tidsvärdeförändringen redovisas som ränteintäkt i resultaträkningen.

#### Kortfristiga placeringar

Värdepapper som är anskaffade med avsikt att innehas kortsiktigt redovisas inledningsvis till anskaffningsvärde och i efterföljande värderingar i enlighet med lägsta värdets princip till det lägsta av anskaffningsvärde och marknadsvärde.

#### Andra långfristiga värdepappersinnehav

Posten består huvudsakligen av räntebärande tillgångar och aktierelaterade instrument. Inneheten innehas på lång sikt. Tillgångar ingående i posten redovisas inledningsvis till anskaffningsvärde. I efterföljande redovisning värderas aktierna till anskaffningsvärde med bedömning av om nedskrivningsbehov föreligger. De räntebärande tillgångarna redovisas i efterföljande redovisning till upplupet anskaffningsvärde med tillämpning av effektivräntemetoden, minskat med eventuell reservering för värdeminskning.

#### Nedskrivningsprövning av finansiella anläggningstillgångar

Vid varje balansdag bedöms om det finns någon indikation på nedskrivningsbehov i någon av de finansiella anläggningstillgångarna. Nedskrivning sker om värdenedgången bedöms vara bestående. Nedskrivning redovisas i resultaträkningsposten Resultat från övriga värdepapper och fordringar som är anläggningstillgångar.

#### Låneskulder och leverantörsskulder

Låneskulder redovisas initialt till anskaffningsvärde efter avdrag för transaktionskostnader (upplupet anskaffningsvärde).

Leverantörsskulder redovisas till anskaffningsvärde.

#### **Avsättningar**

Företaget gör en avsättning när det finns en legal eller informell förpliktelse och en tillförlitlig uppskattning av beloppet kan göras. Företaget nuvärdesberäknar förpliktelser som väntas regleras efter mer än tolv månader.

#### **Kassaflödesanalys**

Kassaflödesanalysen upprättas enligt sk indirekt metod. Det redovisade kassaflödet omfattar endast transaktioner som medför in- och utbetalningar.

Kassaflödet redovisas uppdelat på

- den löpande verksamheten
- investeringsverksamheten och
- finansieringsverksamheten.

Som likvida medel klassificeras endast kassa- och banktillgodohavanden.

#### ***Moderföretagets redovisnings- och värderingsprinciper***

Samma redovisnings- och värderingsprinciper tillämpas i moderföretaget som i koncernen, förutom i de fall som anges nedan.

#### **Aktier och andelar i dotterföretag**

Aktier och andelar i dotterföretag redovisas till anskaffningsvärde efter avdrag för eventuella nedskrivningar. I anskaffningsvärdet ingår köpeskillingen som erlagts för aktierna samt förvärvskostnader. Eventuella kapitaltillskott och koncernbidrag läggs till anskaffningsvärdet när de lämnas.

#### **Bokslutsdispositioner**

Förändringar av obeskattade reserver redovisas som bokslutsdispositioner i resultaträkningen.

Koncernbidrag redovisas som bokslutsdispositioner. Koncernbidrag som lämnas till ett dotterföretag redovisas dock som en ökning av andelens redovisade värde.

#### **Obeskattade reserver**

Obeskattade reserver redovisas med bruttobelopp i balansräkningen, inklusive den uppskjutna skatteskuld som är hänförlig till reserverna.

#### **Nyckeltalsdefinitioner**

Soliditet Eget kapital och obeskattade reserver (med avdrag för uppskjuten skatt) i förhållande till balansomslutningen.

Avkastning på totalt kapital Resultat före avdrag för räntekostnader i förhållande till balansomslutningen.

Avkastning på eget kapital Resultat efter finansiella poster i förhållande till eget kapital och obeskattade reserver (med avdrag för uppskjuten skatt).

## Not 2 Uppskattningar och bedömningar

CAB Group gör uppskattningar och bedömningar om framtiden. De uppskattningar för redovisningsändamål som blir följden av dessa kommer, definitionsmässigt, sällan att motsvara det verkliga resultatet. De uppskattningar och antaganden som innebär en betydande risk för väsentliga justeringar i redovisade värden för tillgångar och skulder under nästkommande år behandlas i huvuddrag nedan.

### Koncernen

#### Kundfordringar

Kundfordringar redovisas netto efter reservering för osäkra fordringar. Nettovärdet speglar de belopp som förväntas kunna inkasseras baserat på omständigheter som är kända på balansdagen. Om förhållandena ändras, t ex att uteblivna betalningar ökar i omfattning eller att förändringar inträffar i en kunds ekonomiska ställning, kan det medföra avvikelser i värderingen. Reservering för osäkra kundfordringar har gjorts med 227 (291) tkr och redovisas i resultaträkningen under Övriga externa kostnader. Reserveringen motsvarar omkring 0,1 (0,1) procent av intäkterna. Reserveringens storlek jämfört med ledningens nuvarande bedömning skulle vid en känslighetsanalys innebära en ökning på 4.826 (4.231) tkr för varje 1,0 procentenheters förändring, vid bibehållna intäkter.

### Moderbolaget

#### Kundfordringar

Kundfordringar redovisas netto efter reservering för osäkra fordringar. Nettovärdet speglar de belopp som förväntas kunna inkasseras baserat på omständigheter som är kända på balansdagen. Om förhållandena ändras, t ex att uteblivna betalningar ökar i omfattning eller att förändringar inträffar i en kunds ekonomiska ställning, kan det medföra avvikelser i värderingen. Reservering för osäkra kundfordringar har gjorts med 189 (256) tkr och redovisas i resultaträkningen under Övriga externa kostnader. Reserveringen motsvarar omkring 0,1 (0,1) procent av intäkterna. Reserveringens storlek jämfört med ledningens nuvarande bedömning skulle vid en känslighetsanalys innebära en ökning på 3.893 (3.485) tkr för varje 1,0 procentenheters förändring, vid bibehållna intäkter.

## Not 3 Nettoomsättningens fördelning på verksamhetsgrenar och geografiska marknader

|  | Koncernen |      | Moderbolaget |      |
|--|-----------|------|--------------|------|
|  | 2023      | 2022 | 2023         | 2022 |
| Nettoomsättningen fördelar sig på verksamhetsgrenar enligt följande (mkr):     |           |      |              |      |
| Automotive   | 356       | 324  | 331          | 299  |
| Property   | 58        | 49   | 58           | 49   |
| Healthcare   | 69        | 50   | -            | -    |
| Summa  | 483       | 423  | 389          | 349  |
| Nettoomsättningen fördelar sig på geografiska marknader enligt följande (mkr): |           |      |              |      |
| Sverige  | 266       | 244  | 228          | 205  |
| Övriga Norden  | 169       | 131  | 147          | 131  |
| Övriga EU  | 48        | 39   | 14           | 13   |
| Summa  | 483       | 423  | 389          | 349  |

## Not 4 Ersättning till revisorerna

|                    | Koncernen |      | Moderbolaget |      |
|--------------------|-----------|------|--------------|------|
|                    | 2023      | 2022 | 2023         | 2022 |
| <u>PwC</u>         |           |      |              |      |
| Revisionsuppdraget | 621       | 507  | 289          | 304  |
| Skatterådgivning   | 257       | 110  | 257          | 110  |
| Övriga tjänster    | 35        | 181  | 35           | -    |
| Summa              | 913       | 798  | 581          | 414  |
| <u>Övriga</u>      |           |      |              |      |
| Revisionsuppdraget | 73        | 181  | -            | -    |
| Övriga tjänster    | 355       | 162  | -            | -    |
| Summa              | 428       | 343  | 0            | 0    |

## Not 5 Operationella leasingavtal

|  | Koncernen |        | Moderbolaget |        |
|--|-----------|--------|--------------|--------|
|  | 2023      | 2022   | 2023         | 2022   |
| Framtida minimileaseavgifter, som ska erläggas avseende icke uppsägningsbara leasingavtal: |           |        |              |        |
| Förfaller till betalning inom ett år   | 11 239    | 11 933 | 7 574        | 7 621  |
| Förfaller till betalning senare än ett men inom 5 år                                       | 40 773    | 12 277 | 38 043       | 6 504  |
| Förfaller till betalning senare än fem år  | 13 331    | -      | 13 200       | -      |
|  | 65 343    | 24 210 | 58 817       | 14 125 |
| Under perioden kostnadsförda leasingavgifter   | 12 153    | 11 161 | 7 901        | 7 102  |

I koncernens redovisning utgörs den operationella leasingen i allt väsentligt av hyrda lokaler. Avtalet om huvudkontorets nuvarande lokal löper till och med 2025-04-30.

## Not 6 Medeltal anställda, löner, andra ersättningar och sociala avgifter

### Medeltalet anställda

|          | Koncernen       |           | Moderbolaget    |           |
|----------|-----------------|-----------|-----------------|-----------|
|          | Antal anställda | Varav män | Antal anställda | Varav män |
| Sverige  | 218 (198)       | 158 (150) | 186 (171)       | 136 (132) |
| Tyskland | 30 (30)         | 25 (26)   | - (-)           | - (-)     |
| Finland  | 10 (11)         | 9 (10)    | - (-)           | - (-)     |
| Norge    | 24 (12)         | 15 (7)    | - (-)           | - (-)     |
| Danmark  | 2 (-)           | 2 (-)     | - (-)           | - (-)     |

### Styrelseledamöter och ledande befattningshavare

#### Koncernen

|  | 2023                 |           | 2022                 |           |
|--|----------------------|-----------|----------------------|-----------|
|  | Antal på balansdagen | Varav män | Antal på balansdagen | Varav män |
| Styrelseledamöter  | 24                   | 100%      | 26                   | 100%      |
| Verkställande direktör och andra ledande befattningshavare | 13                   | 77%       | 12                   | 75%       |

#### Moderbolaget

|  | 2023                 |           | 2022                 |           |
|--|----------------------|-----------|----------------------|-----------|
|  | Antal på balansdagen | Varav män | Antal på balansdagen | Varav män |
| Styrelseledamöter  | 7                    | 100%      | 7                    | 100%      |
| Verkställande direktör och andra ledande befattningshavare | 6                    | 67%       | 6                    | 67%       |

### Löner, ersättning och sociala kostnader

#### Styrelse och VD (Sverige)

|  | Koncernen    |              | Moderbolaget |              |
|--|--------------|--------------|--------------|--------------|
|  | 2023         | 2022         | 2023         | 2022         |
| Löner och andra ersättningar                   | 3 154        | 3 122        | 3 154        | 3 122        |
| Sociala kostnader                              | 1 029        | 988          | 1 029        | 988          |
| Pensionskostnader inklusive särskild löneskatt | <u>1 663</u> | <u>1 947</u> | <u>1 663</u> | <u>1 947</u> |
|  | 5 846        | 6 057        | 5 846        | 6 057        |

#### Övriga anställda

|  | Koncernen      |                | Moderbolaget   |                |
|--|----------------|----------------|----------------|----------------|
|  | 2023           | 2022           | 2023           | 2022           |
| Löner Sverige  | 130 122        | 113 102        | 109 976        | 95 769         |
| Löner Finland  | 9 775          | 9 063          |                |                |
| Löner Tyskland   | 18 703         | 18 231         |                |                |
| Löner Norge  | 13 304         | 7 558          |                |                |
| Löner Danmark  | 4 000          |                |                |                |
| Sociala kostnader Sverige                              | 41 463         | 35 889         | 35 047         | 30 389         |
| Sociala kostnader Finland                              | 237            | 238            |                |                |
| Sociala kostnader Tyskland                             | 4 219          | 4 191          |                |                |
| Sociala kostnader Danmark                              | 16             |                |                |                |
| Sociala kostnader Norge                                | 1 972          | 1 143          |                |                |
| Pensionskostnader inklusive särskild löneskatt Sverige | 24 836         | 22 026         | 21 894         | 19 323         |
| Pensionskostnader inklusive särskild löneskatt Finland | 1 887          | 1 762          |                |                |
| Pensionskostnader inklusive särskild löneskatt Danmark | 720            |                |                |                |
| Pensionskostnader inklusive särskild löneskatt Norge   | 602            | 355            |                |                |
|  | <u>251 856</u> | <u>213 558</u> | <u>166 917</u> | <u>145 481</u> |
| Summa löner och sociala kostnader                      | <u>257 702</u> | <u>219 615</u> | <u>172 763</u> | <u>151 538</u> |

Till bonus för personalen har avsatts 0 (0) exklusive sociala kostnader, samt 0 (0), exklusive sociala kostnader, till resultatbaserad ersättning för VD.

## Not 7 Resultat från andelar i intresseföretag

|                                   | Koncernen |               | Moderbolaget |               |
|-----------------------------------|-----------|---------------|--------------|---------------|
|                                   | 2023      | 2022          | 2023         | 2022          |
| Andel i intresseföretags resultat | 32        | -356          | -            | -             |
| Nedskrivningar                    | -         | -3 235        | -            | -3 235        |
| Summa                             | <u>32</u> | <u>-3 591</u> | <u>0</u>     | <u>-3 235</u> |

## Not 8 Övriga ränteintäkter och liknanderesultatposter

|               | Koncernen    |           | Moderbolaget |           |
|---------------|--------------|-----------|--------------|-----------|
|               | 2023         | 2022      | 2023         | 2022      |
| Ränteintäkter | <u>1 078</u> | <u>23</u> | <u>638</u>   | <u>17</u> |
| Summa         | <u>1 078</u> | <u>23</u> | <u>638</u>   | <u>17</u> |

## Not 9 Räntekostnader och liknande resultatposter

|                | Koncernen   |            | Moderbolaget |           |
|----------------|-------------|------------|--------------|-----------|
|                | 2023        | 2022       | 2023         | 2022      |
| Räntekostnader | -115        | -95        | -1           | -2        |
| Summa          | <u>-115</u> | <u>-95</u> | <u>-1</u>    | <u>-2</u> |

## Not 10 Skatt på årets resultat

|   | Koncernen     |               | Moderbolaget  |               |
|---|---------------|---------------|---------------|---------------|
|   | 2023          | 2022          | 2023          | 2022          |
| Aktuell skatt   | -4 241        | -5 878        | -1 903        | -4 463        |
| Uppskjuten skatt  | =             | <u>454</u>    | =             | <u>454</u>    |
| Skatt på årets resultat   | <u>-4 241</u> | <u>-5 424</u> | <u>-1 903</u> | <u>-4 009</u> |
| Redovisat resultat före skatt   | 6 186         | 14 673        | 6 018         | 13 979        |
| Skatt beräknad enligt gällande skattesats (moderbolaget 20,6%)/genomsnittlig skattesats för koncernen | -1 274        | -3 023        | -1 240        | -2 880        |
| Skatteeffekt av ej avdragsgilla intäkter och kostnader  | -2 713        | -2 318        | -556          | -1 093        |
| Skatt hänförligt till tidigare års redovisade resultat mm   | -73           | -             | -73           | =             |
| Skatteeffekt av schablonränta på fondandelar ägda vid ingången av året                                | -35           | -37           | -34           | -37           |
| Effekt av utländska skattesatser  | <u>-146</u>   | <u>-46</u>    | =             | =             |
| Redovisad skattekostnad   | <u>-4 241</u> | <u>-5 424</u> | <u>1 903</u>  | <u>-4 010</u> |

## Not 11 Fördelning av årets resultat på verksamhetsgrenar

|   | Koncernen (i mkr) |          |
|---|-------------------|----------|
|   | 2023              | 2022     |
| Årets resultat fördelar sig på verksamhetsgrenar enligt följande: |                   |          |
| Automotive  | 10                | 21       |
| Property  | -3                | -9       |
| Healthcare  | -5                | -3       |
| Summa   | <u>2</u>          | <u>9</u> |

## Not 12 Programvarurättigheter och liknande rättigheter

|  | Koncernen      |                | Moderbolaget   |                |
|--|----------------|----------------|----------------|----------------|
|  | 2023-12-31     | 2022-12-31     | 2023-12-31     | 2022-12-31     |
| Ingående anskaffningsvärden              | 19 535         | 19 433         | 15 000         | 15 000         |
| Årets förändringar                       |                |                |                |                |
| -Aktiverade utgifter, inköp              | -              | 28             | -              | -              |
| -Omräkningsdifferenser                   | -2             | 74             | =              | =              |
| Utgående ackumulerade anskaffningsvärden | 19 533         | 19 535         | 15 000         | 15 000         |
| Ingående avskrivningar                   | -19 504        | -19 410        | -15 000        | -15 000        |
| Årets förändringar                       |                |                |                |                |
| -Avskrivningar                           | -21            | -23            | -              | -              |
| -Omräkningsdifferenser                   | 2              | -71            | -              | -              |
| Utgående ackumulerade avskrivningar      | <u>-19 523</u> | <u>-19 504</u> | <u>-15 000</u> | <u>-15 000</u> |
| Redovisat värde                          | <u>10</u>      | <u>31</u>      | <u>0</u>       | <u>0</u>       |

## Not 13 Goodwill

|  | Koncernen     |               |
|--|---------------|---------------|
|  | 2023-12-31    | 2022-12-31    |
| Ingående anskaffningsvärden              | 51 331        |               |
| Årets förändringar                       |               |               |
| -Årets aktiverade utgifter, inköp        | -             | 51 331        |
| Utgående ackumulerade anskaffningsvärden | 51 331        | 51 331        |
| Ingående avskrivningar                   | -5 833        | -             |
| Årets förändringar                       |               |               |
| -Avskrivningar                           | -10 266       | -5 833        |
| Utgående ackumulerade avskrivningar      | -16 099       | -5 833        |
| Årets förändringar                       |               |               |
| Utgående ackumulerade nedskrivningar     | <u>0</u>      | <u>0</u>      |
| Redovisat värde                          | <u>35 231</u> | <u>45 498</u> |

## Not 14 Inventarier, verktyg och installationer

|  | Koncernen     |               | Moderbolaget  |               |
|--|---------------|---------------|---------------|---------------|
|  | 2023-12-31    | 2022-12-31    | 2023-12-31    | 2022-12-31    |
| Ingående anskaffningsvärden              | 13 734        | 10 696        | 6 780         | 4 881         |
| Årets förändringar                       |               |               |               |               |
| -Inköp                                   | 3 183         | 3 470         | 1 982         | 1 899         |
| -Försäljningar och utrangeringar         | -683          | -873          | -             | -             |
| -Omräkningsdifferenser                   | -31           | 441           | =             | =             |
| Utgående ackumulerade anskaffningsvärden | 16 203        | 13 734        | 8 762         | 6 780         |
| Ingående avskrivningar                   | -8 033        | -7 117        | -4 156        | -3 806        |
| Årets förändringar                       |               |               |               |               |
| -Försäljningar och utrangeringar         | 300           | 503           | -             | -             |
| -Avskrivningar                           | -1 869        | -1 157        | -983          | -350          |
| -Omräkningsdifferenser                   | 19            | -262          | =             | =             |
| Utgående ackumulerade avskrivningar      | <u>-9 583</u> | <u>-8 033</u> | <u>-5 139</u> | <u>-4 156</u> |
| Redovisat värde                          | <u>6 620</u>  | <u>5 701</u>  | <u>3 623</u>  | <u>2 624</u>  |

## Not 15 Andelar i intresseföretag och gemensamt styrda företag

| Unity Works AB      | Org.nr        | Säte           |                  |            |            |  |
|---------------------|---------------|----------------|------------------|------------|------------|--|
|                     | 559122-7664   | Stockholm      |                  |            |            |  |
|                     | Antal andelar | Kapitalandel % | Rötsrättsandel % | 2023-12-31 | 2022-12-31 |  |
| <b>Koncernen</b>    |               |                |                  |            |            |  |
| Unity Works AB      | 215           | 23             | 23               | 178        | 145        |  |
| Summa               |               |                |                  | 178        | 145        |  |
| <b>Moderbolaget</b> |               |                |                  |            |            |  |
| Unity Works AB      | 215           | 23             | 23               | 2 665      | 2 665      |  |
| Summa               |               |                |                  | 2 665      | 2 665      |  |

Skillnaden mellan bokfört värde och ägd andel i intresseföretagens eget kapital uppgår till 2 332 tkr (2 332 tkr).

|  | Koncernen  |            | Moderbolaget |            |
|--|------------|------------|--------------|------------|
|  | 2023-12-31 | 2022-12-31 | 2023-12-31   | 2022-12-31 |
| Ingående anskaffningsvärden              | 145        | 1 735      | 8 070        | 6 070      |
| Andel av resultat från intresseföretag   | 32         | -3 590     | -            | -          |
| Villkorat aktieägartillskott             | =          | 2 000      | 0            | 2 000      |
| Utgående ackumulerade anskaffningsvärden | 178        | 145        | 8 070        | 8 070      |
| Ingående nedskrivningar                  | -          | -          | -5 405       | -2 170     |
| Nedskrivningar                           | =          | =          | =            | -3 235     |
| Utgående ackumulerade nedskrivningar     | -          | -          | -5 405       | -5 405     |
| Utgående redovisat värde                 | 178        | 145        | 2 665        | 2 665      |

## Not 16 Övriga långfristiga värdepappersinnehav

|  | Koncernen  |            | Moderbolaget |            |
|--|------------|------------|--------------|------------|
|  | 2023-12-31 | 2022-12-31 | 2023-12-31   | 2022-12-31 |
| Ingående anskaffningsvärden              | 40 148     | 40 148     | 40 148       | 40 148     |
| Årets förändringar                       |            |            |              |            |
| -Avgående värdepapper                    | -38 863    | -          | -38 863      | -          |
| Utgående ackumulerade anskaffningsvärden | 1 285      | 40 148     | 1 285        | 40 148     |
| Ingående nedskrivningar                  | -164       | -164       | -164         | -164       |
| -Återförd nedskrivning                   | 164        | -          | 164          | -          |
| Utgående ackumulerade nedskrivningar     | 0          | -164       | 0            | -164       |
| Utgående redovisat värde, totalt         | 1 285      | 39 984     | 1 285        | 39 984     |

## Not 17 Uppskjutna skattefordringar

|  | 2023-12-31 | 2022-12-31 |
|--|------------|------------|
| Ingående anskaffningsvärde               | 454        | -          |
| Tillkommande fordringar                  | -          | 454        |
| lanspråktaga fordringar                  | -454       | -          |
| Utgående ackumulerade anskaffningsvärden | 0          | 454        |
| Utgående redovisat värde                 | 0          | 454        |

## Not 18 Andra långfristiga fordringar

|  | Koncernen |        | Moderbolaget |       |
|--|-----------|--------|--------------|-------|
|  | 2023      | 2022   | 2023         | 2022  |
| Ingående ackumulerade anskaffningsvärden | 11 113    | -      | 2 202        | -     |
| Tillkommande fordringar                  | 813       | 11 113 | 813          | 2 202 |
| Avgående fordringar, amorteringar        | -8 911    | -      | -            | -     |
| Utgående ackumulerat anskaffningsvärde   | 3 015     | 11 113 | 3 015        | 2 202 |
| Utgående ackumulerade nedskrivningar     | 0         | 0      | 0            | 0     |
| Utgående ackumulerade värdeförändringar  | 0         | 0      | 0            | 0     |
| Utgående redovisat värde                 | 3 015     | 11 113 | 3 015        | 2 202 |

## Not 19 Fordringar hos intresseföretag och gemensamt styrda företag

|  | 2023-12-31 | 2022-12-31 |
|--|------------|------------|
| Ingående ackumulerade anskaffningsvärden | 5 330      | 5 330      |
| Utgående ackumulerade anskaffningsvärden | 5 330      | 5 330      |
| Utgående redovisat värde                 | 5 330      | 5 330      |

## Not 20 Förutbetalda kostnader och upplupna intäkter

|                           | Koncernen  |            | Moderbolaget |            |
|---------------------------|------------|------------|--------------|------------|
|                           | 2023-12-31 | 2022-12-31 | 2023-12-31   | 2022-12-31 |
| Förutbetalda hyror        | 2 573      | 2 395      | 2 031        | 1 931      |
| Ofakturerade intäkter     | 29 618     | 24 272     | 25 799       | 23 099     |
| Förutbetalda försäkringar | 3 041      | 2 783      | 1 593        | 1 621      |
| Licensavgifter            | 13         | -          | -            | -          |
| Övriga poster             | 4 989      | 1 520      | 4 521        | 879        |
| Summa                     | 40 234     | 30 970     | 33 944       | 27 530     |

## Not 21 Kortfristiga placeringar

|                         | Koncernen |      | Moderbolaget |      |
|-------------------------|-----------|------|--------------|------|
|                         | 2023      | 2022 | 2023         | 2022 |
| Redovisat värde, totalt | -         | 300  | -            | 300  |

## Not 22 Aktiekapital

Aktiekapitalet består av 5 500 st aktier med ett kvotvärde på 100 kr

## Not 23 Övriga avsättningar

|  | 2023-12-31 | 2022-12-31 |
|--|------------|------------|
| Ingående balans                                | 10 966     | -          |
| Utbetald tilläggsköpeskilling för dotterbolag  | -9 966     | -          |
| Förväntad tilläggsköpeskilling för dotterbolag | -          | 10 966     |
| Utgående balans                                | 1 000      | 10 966     |

## Not 24 Förpliktelser avseende pensioner och liknande förmåner till styrelseledamöter och verkställande direktörer

|                    | Koncernen  |            | Moderbolaget |            |
|--------------------|------------|------------|--------------|------------|
|                    | 2023-12-31 | 2022-12-31 | 2023-12-31   | 2022-12-31 |
| Avsättningar       | 2 202      | -          | 2 202        | -          |
| Årets avsättningar | 1 010      | 2 202      | 1 010        | 2 202      |
| Summa              | 3 212      | 2 202      | 3 212        | 2 202      |

## Not 25 Upplupna kostnader och förutbetalda intäkter

|  | Koncernen  |            | Moderbolaget |            |
|--|------------|------------|--------------|------------|
|  | 2023-12-31 | 2022-12-31 | 2023-12-31   | 2022-12-31 |
| Upplupna semesterlöner                     | 25 733     | 23 284     | 18 539       | 16 983     |
| Upplupna sociala avgifter                  | 18 484     | 9 663      | 9 133        | 8 279      |
| Upplupen löneskatt på pensionsförsäkringar | 5 039      | 3 959      | 4 446        | 3 959      |
| Avsättning till bonus för personalen       | 664        | 403        | -            | -          |
| Övriga poster                              | 3 861      | 6 476      | 1 349        | 3 018      |
| Summa                                      | 53 781     | 43 785     | 33 467       | 32 239     |

## Not 26 Justeringar för poster som ingår i kassaflöde, mm

|                           | Koncernen |       | Moderbolaget |      |
|---------------------------|-----------|-------|--------------|------|
|                           | 2023      | 2022  | 2023         | 2022 |
| Avskrivningar             | 12 156    | 7 013 | 983          | 350  |
| Avsättning till pensioner | 197       | -     | 197          | -    |
| Summa justeringar         | 12 353    | 7 013 | 1 180        | 350  |

## Not 27 Andelar i dotterföretag

| Koncernen                      | Org nr      | Säte        | Kapital-<br>andel %<br>2023-12-31 | Kapital-<br>andel %<br>2022-12-31 |
|--------------------------------|-------------|-------------|-----------------------------------|-----------------------------------|
| CAB Group Norge AS             | 977 374 960 | Oslo        | 100                               | 100                               |
| Consulting AB Deutschland GmbH | HRB200286   | Wolfsburg   | 100                               | 100                               |
| CAB Group Finland OY           | 2765472-5   | Helsingfors | 100                               | 100                               |
| CAB Group Denmark ApS          | 43744542    | Herning     | 100                               | 100                               |
| CAB Healthcare AB              | 556919-9515 | Göteborg    | 90,1                              | 90,1                              |
| Antworks AB                    | 559075-1144 | Göteborg    | 100                               | 100                               |
| Digicare AS                    | 998 234 824 | Oslo        | 100                               | 70                                |

|                                | Kapitalandel % | Rötsrätts-<br>andel % | Antal aktier | 2023-12-31 | 2022-12-31 |
|--------------------------------|----------------|-----------------------|--------------|------------|------------|
| CAB Group Norge AS             | 100            | 100                   | 50           | 52         | 52         |
| Consulting AB Deutschland GmbH | 100            | 100                   | -            | 6 953      | 6 953      |
| CAB Group Finland OY           | 100            | 100                   | 100          | 23         | 23         |
| CAB Group Denmark ApS          | 100            | 100                   | 40 000       | 60         | 60         |
| CAB Healthcare AB              | 90             | 90                    | 50 000       | 36 930     | 36 930     |
| Summa                          |                |                       |              | 44 017     | 44 017     |

|   | 2023   | 2022   |
|---|--------|--------|
| Ingående anskaffningsvärden               | 44 017 | 43 957 |
| Inköp av andelar, tilläggsförvärv         | -      | 60     |
| Utgående ackumulerat<br>anskaffningsvärde | 44 017 | 44 017 |
| Utgående redovisat värde                  | 44 017 | 44 017 |

## Not 28 Transaktioner med närstående

| Uppgifter om moderföretaget   | 2023 | 2022 |
|---|------|------|
| <b>Inköp och försäljning mellan koncernföretag</b>                          |      |      |
| Nedan anges andelen av årets inköp och försäljning avseende koncernföretag. |      |      |
| Inköp (%)   | 18,1 | 15,8 |
| Försäljning (%)   | 2,3  | 2,5  |

Vid inköp och försäljning mellan koncernföretag tillämpas samma principer för prissättning som vid transaktioner med externa parter. CAB Group upphandlar från tid till annan försäkringstjänster som i vissa fall kan komma från ägarbolagen men då alltid på armslängds avstånd och på marknadsmässiga villkor. Styrelsens ordförande har ett konsultavtal med bolaget. Det fakturerade arvudet uppgår till 399 tkr (380 tkr).

## Not 29 Fordringar hos koncernföretag

|  | <u>2023</u>   | <u>2022</u>   |
|--|---------------|---------------|
| Ingående anskaffningsvärden            | 36 726        | 6 726         |
| Årets förändringar                     |               |               |
| -Tillkommande fordringar               | 11 000        | 30 000        |
| Utgående ackumulerat anskaffningsvärde | <u>47 726</u> | <u>36 726</u> |
| Utgående redovisat värde               | <u>47 726</u> | <u>36 726</u> |

## Not 30 Förslag till vinstdisposition

Till årsstämmans förfogande står följande vinstmedel (kr):

|  |        |                       |
|--|--------|-----------------------|
| Balanserade vinstmedel   |        | 157 716 237,54        |
| Årets vinst  |        | <u>4 108 248,49</u>   |
|  | kronor | <u>161 824 486,03</u> |
| Styrelsen föreslår att vinstmedlen disponeras så att i ny räkning överförs |        | <u>161 824 486,03</u> |
|  | kronor | <u>161 824 486,03</u> |

## Not 31 Ställda säkerheter

|   | <u>Koncernen</u>  |                   | <u>Moderbolaget</u> |                   |
|---|-------------------|-------------------|---------------------|-------------------|
|   | <u>2023-12-31</u> | <u>2022-12-31</u> | <u>2023-12-31</u>   | <u>2022-12-31</u> |
| <b>För egna avsättningar och skulder</b>                              |                   |                   |                     |                   |
| Avseende Övriga avsättningar för pensioner och liknande förpliktelser |                   |                   |                     |                   |
| Kapitalförsäkring ställd till förmån för pensionsförpliktelser        | <u>3 015</u>      | <u>2 202</u>      | <u>3 015</u>        | <u>2 202</u>      |
| Summa avseende egna skulder och avsättningar                          | 3 015             | 2 202             | 3 015               | 2 202             |
| Summa ställda säkerheter  | <u>3 015</u>      | <u>2 202</u>      | <u>3 015</u>        | <u>2 202</u>      |

## 9. Årsredovisningens undertecknande

Örebro den dag som framgår av vår elektroniska signatur

Peter Afzelius  
Verkställande direktör

Jon Risfelt  
Styrelsens ordförande

Bert-Ove Johansson

Joel Lund

John Nyman

Glenn Olsen

Klas Bendrik

Jonas Johansson

Vår revisionsberättelse har lämnats den dag som framgår av vår elektroniska signatur

Öhrlings PricewaterhouseCoopers AB

Gert-Ove Levinsson  
Auktoriserad revisor

# 10. Revisionsberättelse

## Till bolagsstämman i CAB Group AB, org.nr 556131-2223



### Revisionsberättelse

Till bolagsstämman i CAB Group AB, org.nr 556131-2223

#### Rapport om årsredovisningen och koncernredovisningen

##### Uttalanden

Vi har utfört en revision av årsredovisningen och koncernredovisningen för CAB Group AB för år 2023. Bolagets årsredovisning och koncernredovisning ingår på sidorna 22-46 i detta dokument.

Enligt vår uppfattning har årsredovisningen och koncernredovisningen upprättats i enlighet med årsredovisningslagen och ger en i alla väsentliga avseenden rättvisande bild av moderbolagets och koncernens finansiella ställning per den 31 december 2023 och av dessas finansiella resultat och kassaflöde för året enligt årsredovisningslagen. Förvaltningsberättelsen är förenlig med årsredovisningens och koncernredovisningens övriga delar.

Vi tillstyrker därför att bolagsstämman fastställer resultaträkningen och balansräkningen för moderbolaget och koncernen.

##### Grund för uttalanden

Vi har utfört revisionen enligt International Standards on Auditing (ISA) och god revisionssed i Sverige. Vårt ansvar enligt dessa standarder beskrivs närmare i avsnittet Revisorns ansvar. Vi är oberoende i förhållande till moderbolaget och koncernen enligt god revisorssed i Sverige och har i övrigt fullgjort vårt yrkesetiska ansvar enligt dessa krav.

Vi anser att de revisionsbevis vi har inhämtat är tillräckliga och ändamålsenliga som grund för våra uttalanden.

##### Annan information än årsredovisningen och koncernredovisningen

Detta dokument innehåller även annan information än årsredovisningen och koncernredovisningen och återfinns på sidorna 3-21. Det är styrelsen och verkställande direktören som har ansvaret för denna andra information.

Vårt uttalande avseende årsredovisningen och koncernredovisningen omfattar inte denna information och vi gör inget uttalande med bestyrkande avseende denna andra information.

I samband med vår revision av årsredovisningen och koncernredovisningen är det vårt ansvar att läsa den information som identifieras ovan och överväga om informationen i väsentlig utsträckning är oförenlig med årsredovisningen och koncernredovisningen. Vid denna genomgång beaktar vi även den kunskap vi i övrigt inhämtat under revisionen samt bedömer om informationen i övrigt verkar innehålla väsentliga felaktigheter.

Om vi, baserat på det arbete som har utförts avseende denna information, drar slutsatsen att den andra informationen innehåller en väsentlig felaktighet, är vi skyldiga att rapportera detta. Vi har inget att rapportera i det avseendet.

##### Styrelsens och verkställande direktörens ansvar

Det är styrelsen och verkställande direktören som har ansvaret för att årsredovisningen och koncernredovisningen upprättas och att den ger en rättvisande bild enligt årsredovisningslagen. Styrelsen och verkställande direktören ansvarar även för den interna kontroll som de bedömer är nödvändig för att upprätta en årsredovisning och koncernredovisning som inte innehåller några väsentliga felaktigheter, vare sig dessa beror på oegentligheter eller misstag.

Vid upprättandet av årsredovisningen och koncernredovisningen ansvarar styrelsen och verkställande direktören för bedömningen av bolagets och koncernens förmåga att fortsätta verksamheten. De upplyser, när så är tillämpligt, om förhållanden som kan påverka förmågan att fortsätta verksamheten och att använda antagandet om fortsatt drift. Antagandet om fortsatt drift tillämpas dock inte om styrelsen och verkställande direktören avser att likvidera bolaget, upphöra med verksamheten eller inte har något realistiskt alternativ till att göra något av detta.

##### Revisorns ansvar

Våra mål är att uppnå en rimlig grad av säkerhet om huruvida årsredovisningen och koncernredovisningen som helhet inte innehåller några väsentliga felaktigheter, vare sig dessa beror på oegentligheter eller misstag, och att lämna en revisionsberättelse som innehåller våra uttalanden. Rimlig säkerhet är en hög grad av säkerhet, men är ingen garanti för att en revision som utförs enligt ISA och god revisionssed i Sverige alltid kommer att upptäcka en väsentlig felaktighet om en sådan finns. Felaktigheter kan uppstå på grund av oegentligheter eller misstag och anses vara väsentliga om de enskilt eller tillsammans rimligen kan förväntas påverka de ekonomiska beslut som användare fattar med grund i årsredovisningen och koncernredovisningen.



En ytterligare beskrivning av vårt ansvar för revisionen av årsredovisningen och koncernredovisningen finns på Revisorsinspektionens webbplats: [www.revisorsinspektionen.se/revisornsansvar](http://www.revisorsinspektionen.se/revisornsansvar). Denna beskrivning är en del av revisionsberättelsen.

#### Rapport om andra krav enligt lagar och andra författningar

##### Uttalanden

Utöver vår revision av årsredovisningen och koncernredovisningen har vi även utfört en revision av styrelsens och verkställande direktörens förvaltning för CAB Group AB för år 2023 samt av förslaget till dispositioner beträffande bolagets vinst eller förlust.

Vi tillstyrker att bolagsstämman disponerar vinsten enligt förslaget i förvaltningsberättelsen och beviljar styrelsens ledamöter och verkställande direktören ansvarsfrihet för räkenskapsåret.

##### Grund för uttalanden

Vi har utfört revisionen enligt god revisionssed i Sverige. Vårt ansvar enligt denna beskrivs närmare i avsnittet Revisorns ansvar. Vi är oberoende i förhållande till moderbolaget och koncernen enligt god revisorssed i Sverige och har i övrigt fullgjort vårt yrkesetiska ansvar enligt dessa krav.

Vi anser att de revisionsbevis vi har inhämtat är tillräckliga och ändamålsenliga som grund för våra uttalanden.

##### Styrelsens och verkställande direktörens ansvar

Det är styrelsen som har ansvaret för förslaget till dispositioner beträffande bolagets vinst eller förlust. Vid förslag till utdelning innefattar detta bland annat en bedömning av om utdelningen är försvarlig med hänsyn till de krav som bolagets och koncernens verksamhetsart, omfattning och risker ställer på storleken av bolagets och koncernens egna kapital, konsolideringsbehov, likviditet och ställning i övrigt.

Styrelsen ansvarar för bolagets organisation och förvaltningen av bolagets angelägenheter. Detta innefattar bland annat att fortlöpande bedöma bolagets och koncernens ekonomiska situation, och att tillse att bolagets organisation är utformad så att bokföringen, medelsförvaltningen och bolagets ekonomiska angelägenheter i övrigt kontrolleras på ett betryggande sätt. Den verkställande direktören ska sköta den löpande förvaltningen enligt styrelsens riktlinjer och anvisningar och bland annat vidta de åtgärder som är nödvändiga för att bolagets bokföring ska fullgöras i överensstämmelse med lag och för att medelsförvaltningen ska skötas på ett betryggande sätt.

##### Revisorns ansvar

Vårt mål beträffande revisionen av förvaltningen, och därmed vårt uttalande om ansvarsfrihet, är att inhämta revisionsbevis för att med en rimlig grad av säkerhet kunna bedöma om någon styrelseledamot eller verkställande direktören i något väsentligt avseende:

- företagit någon åtgärd eller gjort sig skyldig till någon försummelse som kan föranleda ersättningskyldighet mot bolaget
- på något annat sätt handlat i strid med aktiebolagslagen, årsredovisningslagen eller bolagsordningen.

Vårt mål beträffande revisionen av förslaget till dispositioner av bolagets vinst eller förlust, och därmed vårt uttalande om detta, är att med rimlig grad av säkerhet bedöma om förslaget är förenligt med aktiebolagslagen.

Rimlig säkerhet är en hög grad av säkerhet, men ingen garanti för att en revision som utförs enligt god revisionssed i Sverige alltid kommer att upptäcka åtgärder eller försummelser som kan föranleda ersättningskyldighet mot bolaget, eller att ett förslag till dispositioner av bolagets vinst eller förlust inte är förenligt med aktiebolagslagen.

En ytterligare beskrivning av vårt ansvar för revisionen av förvaltningen finns på Revisorsinspektionens webbplats: [www.revisorsinspektionen.se/revisornsansvar](http://www.revisorsinspektionen.se/revisornsansvar). Denna beskrivning är en del av revisionsberättelsen.

Örebro den dag som framgår av vår elektroniska underskrift

Öhrlings PricewaterhouseCoopers AB

Gert-Ove Levinsson  
Auktoriserad revisor