

Hållbarhetsrapport 2024

Effektivt, Flexibelt, Nyttänkande
och av hela vårt hjärta.

DALAFRAKT 

Innehåll

Inledning

VD:n har ordet	01
Grund för upprättandet av rapporten	02, 03

Om DalaFrakt

Strategi och affärsmodell	04
Verksamhetsområden	05
Våra intressenter	06, 07

Hållbarhetsstyrning

Hållbara ansvarsområden	08
Praxis och policyer	09

Fokusområde: Vår miljö- och klimatpåverkan

Miljö- och klimatpåverkan	10
Pilotprojekt för framtidens skogstransporter	11
Energi- och växthusgasutsläpp	12
Klimatrisker	13
Exponering, känslighet och anpassningsåtgärder	14

Fokusområde: Social hållbarhet

Allmänna upplysningar	15
Antal anställda	16
Hälsa och säkerhet	16

Inledning

VD:n har ordet

Varje dag rullar våra fordon genom Dalarna – oavsett årstid, väder eller tid på dygnet. Vi transporterar virke till sågverken, grus till byggen, flis till värmeverken och säkrar att vägarna är framkomliga även när snön vräker ner. Genom våra samhällsviktiga transporter bidrar vi till att hålla hjulen snurrande i både samhällsbygget och näringslivet. Det är ett ansvar vi tar på största allvar.

Samtidigt vet vi att vår verksamhet påverkar både människor och miljö. Att ställa om till ett mer hållbart samhälle är inget man gör på egen hand. Det kräver samarbete, lyhördhet och en tydlig riktning. För oss på DalaFrakt handlar hållbarhetsarbetet om just det; att tillsammans med våra delägare, kunder, leverantörer och medarbetare ta steg framåt. Smarta transporter, effektiva flöden och starka kundrelationer är fortsatt grunden i vår verksamhet, men vi vet att det också behövs mer.

Det här är vår första hållbarhetsrapport. Den är ett viktigt verktyg för att skapa öppenhet kring vad vi gör och vad vi vill åstadkomma. Genom att följa den frivilliga VSME-standarderna har vi lagt en stabil grund för att arbeta strukturerat och långsiktigt med vår påverkan på både människa och miljö.

Vi ser att våra kunder har höga ambitioner när det gäller hållbarhet, men för att vi ska kunna ställa om i praktiken behöver dessa ambitioner också tydlig-

göras i krav och affärsupplägg. En öppen dialog är avgörande. Tillsammans kan vi hitta lösningar som både minskar utsläpp och stärker konkurrenskraften.

Jag är stolt över det engagemang och den drivkraft som finns inom DalaFrakt. Våra medarbetare, delägare och samarbetspartners visar varje dag att det går att kombinera affärsnytta med ansvar. Den här rapporten är ett bevis på det, men också en inbjudan till fortsatt samarbete. För det är tillsammans vi bygger vägen framåt.

Peter Mattsson
VD, DalaFrakt



Grund för upprättande av rapporten

Under 2024 genomförde DalaFrakt sin första dubbla väsentlighetsanalys – ett viktigt steg i vårt arbete för att förstå vilka hållbarhetsfrågor som är mest relevanta för vår verksamhet, våra intressenter och det samhälle vi verkar i.

Analysen omfattade både inifrån-och-ut-perspektivet (hur vi påverkar miljö, människor och samhälle) och utifrån-och-in-perspektivet (hur hållbarhetsrelaterade risker och möjligheter påverkar vår affär). Det har gett oss en helhetsbild av vårt ansvar och våra möjligheter – och tydliggjort var vi kan göra störst skillnad.

Analysen genomfördes i enlighet med de krav som gäller för företag som omfattas av EU:s nya direktiv om hållbarhetsrapportering, CSRD. Det innebär att vi redan nu arbetar strukturerat och framtidssäkrat, även om vi ännu inte omfattas av lagkravet. Resultatet visar att fyra områden är särskilt väsentliga för oss:

- Klimatförändringar
- Våra egna anställda
- Arbetsvillkor i värdekedjan
- Bolagsstyrning

Analysen har genomförts i nära dialog med representanter från våra viktigaste intressentgrupper – däribland kunder, delägare och medarbetare. Den har också legat till grund för innehållet i denna rapport och blir ett viktigt underlag för hur vi prioriterar och utvecklar vårt hållbarhetsarbete framåt.

Med denna rapport vill vi inte bara redovisa vårt nuläge, utan också visa vår vilja att vara transparenta och ta ansvar för vår roll i samhället – både idag och i framtiden.

Väsentlighetsmatris



	Miljö	Social	Styrning
Väsentligt	E1 Klimatförändringar	S1 Våra egna anställda	G1 Bolagsstyrning
		S2 Arbetsvillkor i värdekedjan	
Inte väsentligt	E2 Föroreningar	S3 Påverkade samhällen	
	E3 Vatten och marina resurser	S4 Konsumenter och slutanvändare	
	E4 Biologisk mångfald och ekosystem		
	E5 Resursanvändning och cirkulär ekonomi		

Grund för upprättandet av rapporten

Den här rapporten är vår första hållbarhetsrapport och är en del i vår ambition att utveckla vårt hållbarhetsarbete i linje med såväl interna mål som externa krav.

Vi ser tydligt att våra intressenter har ökade förväntningar på vår förmåga att leverera transparent och tillförlitlig hållbarhetsdata. Som ett svar på dessa förväntningar har vi valt att upprätta denna rapport i enlighet med den frivilliga standarden för hållbarhetsrapportering, VSME (Voluntary Sustainability Standard for non-listed SMEs). Det ger oss en strukturerad grund att bygga vidare på och stärker vårt arbete mot ett mer ansvarsfullt och långsiktigt hållbart företagande.

Rapporten är upprättad på koncernnivå och avser DalaFrakt AB som moderbolag, samt dess helägda dotterbolag DalaFrakt Produktion AB och DalaFrakt Entreprenad AB. DalaFrakt Produktion AB är ett vilade bolag.

Rapporten täcker både grundmodulen (B) och den utökade modulen (C) i enlighet med VSME-standarderna.

För att leva upp till våra kunder, delägare och anställdas krav och förväntningar arbetar vi systematiskt med att nå uppsatta kvalitet- och hållbarhetsmål. Som ett bevis på vårt systematiska arbete är vi miljöcertifierade enligt ISO 14001:2015, kvalitetscertifierade enligt ISO 9001:2015 och arbetsmiljöcertifierade enligt ISO 45001:2018.

För att säkerställa hållbara transporter genom hela vår transportkedja är vi certifierade enligt Fair Transport och arbetar aktivt med att våra delägda företag ska vara detsamma. Fair Transport är transportnäringens hållbarhetscertifiering för godstransporter på väg. Syftet med certifieringen är att bidra till en hållbar transportnäring, som bidrar till uppsatta klimat och miljömål, nollvision i trafiken, sund konkurrens på lika villkor och trygga, säkra arbetsplatser.

Certifieringen innebär även att vi granskas löpande av en oberoende tredjepart. Detta säkerställer att vi uppfyller uppsatta krav och kriterier vad gäller ansvarsfulla, trafiksäkra och klimatsmarta transporter.

I och med vårt verksamhetsområde Skog är DalaFrakt även PEFC-certifierade. Detta innebär att vi följer tydligt definierade krav för ett hållbart skogsbruk med respekt för naturvärden, kulturmiljöer, sociala aspekter och god skogsskötsel.



Strategi och affärsmodell

DalaFrakt bildades år 2000 i och med samgåendet mellan Wasaåkarna, Siljafrakt och Gagnef-Floda LBC. Syftet var, och är fortfarande, att främja delägarföretagens lönsamhet. I dag består DalaFrakt av ett hundratal delägare och sysselsätter totalt över 400 personer. I koncernen finns även dotterbolagen DalaFrakt Entreprenad AB och DalaFrakt Produktion.

DalaFrakt erbjuder tjänster inom transport och logistik, anläggning och miljö, entreprenad och skog till företag, kommuner och privatpersoner i Dalarna med omnejd. Verksamheten har cirka 400 lastbilar med omnejd. Verksamheten har cirka 400 lastbilar med omnejd. Verksamheten har cirka 400 lastbilar med omnejd. Verksamheten har cirka 400 lastbilar med omnejd. DalaFrakt har även nyttjanderättsavtal med markägare runt om i Dalarna för sin täktverksamhet.

Organisation

DalaFrakts högst beslutande organ består av årsstämman, styrelsen och VD:n. Styrelsen har som ansvar att strategiskt styra bolaget och att följa upp att affärsplanen efterlevs.

Företagets ledningsgrupp är sammansatt av fyra personer som har följande funktioner:

VD

VD rapporterar till styrelsen och håller en nära kontakt med dess ledamöter, även mellan styrelsemötena. VD styr bolagen DalaFrakt och DalaFrakt Entreprenad i enlighet med VD-instruktionen och affärsplanen samt driver verksamheten tillsammans med bolagets ledningsgrupp. VD ansvarar även för hållbarhetsfrågorna på en övergripande nivå.

CFO Ekonomichef

CFO leder, samordnar och utvecklar ekonomi och administration för DalaFrakt och DalaFrakt Entreprenad i samråd med VD. I uppdraget ingår att ta fram årliga ekonomiska målsättningar för koncernen samt ansvara för att uppföljning av dessa genomförs.

Affärsområdeschefer Skog, Anläggning och Entreprenad

Varje affärsområde har en affärsområdeschef som är ansvarig för sin affärsområdesorganisation samt omvärldsbevakning, budget, inköp, produktkunskap, prissättning, resursfördelning med mera.

I uppdraget ingår att ta fram årliga målsättningar för sitt ansvarsområde, bryta ned och kommunicera det löpande utfallet, samt ansvara för uppföljningen av dessa. Samtliga chefer ingår i ledningsgruppen och rapporterar till VD.

Inom respektive affärsområden finns specialiserade tjänster.

AO Skog och Anläggning har också innesäljare/transportledare som ansvarar för att samordna kundernas behov med rätt typ av transporter och ge körordrar, samt säljare som ansvarar för att räkna på och sälja in/utöka nya och befintliga uppdrag. AO Entreprenad har också platschef och yrkesarbetare.

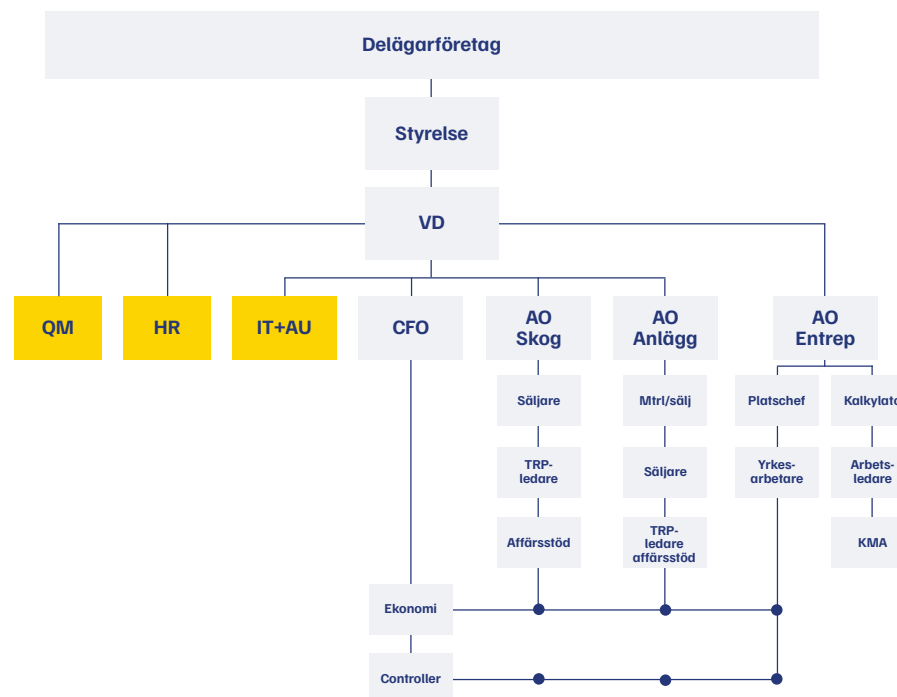
Ledningsgruppen kompletteras vid behov av HR/Kvalitet och IT/affärsutveckling.

Funktion för HR / Kvalitet

HR / Kvalitet ligger sedan 2020 på extern konsult vilken leder och samordnar personalfrågor, personalutveckling och kvalitetsfrågor. HR/Kvalitet ansvarar också för att policys och riktlinjer finns på plats, kommuniceras och efterlevs i hela organisationen. I uppdragen ingår att ta fram årliga målsättningar för sitt ansvarsområde, bryta ned och kommunicera det löpande utfallet, samt ansvara för uppföljningen av dessa.

Funktion för IT och affärsutveckling

IT-funktionsansvarig har ett övergripande driftansvar för organisationens IT-system. IT-driften sköts främst av externa resurser.



Verksamhetsområden

Vår tjänster kan delas in i fyra verksamhetsområden:

Transporter

Vi transporterar asfalt, maskiner, byggmaterial, avfall, spannmål och erbjuder även specialtransporter. Våra transportuppdrag utförs för skogsföretag, byggföretag, entreprenadbolag, spannmålsproducenter, kommuner och andra organisationer. Vi kan även bistå privatpersoner med frakt av containrar, härbren och annat inom specialtransporter.

Entreprenad

Affärsområde Entreprenad utför helhetsuppdrag inom väg- och markentreprenader och köper in material samt transport- och maskintjänster från underleverantörer.

Affärsområde Entreprenad erbjuder markentreprenadtjänster åt större uppdragsgivare. Affärsområdet som ligger i ett eget bolag har vuxit snabbt. Entreprenad ligger idag på en årsomsättning i storleksordningen 100 miljoner efter bara fem år och levererar ett överskott till koncernen.

Affärsområde Entreprenad har en kostnadseffektiv organisation som köper in merparten av de tjänster och produkter som behövs i verksamheten. Affärsområdet är en stor kund till DalaFrakt AB men köper också in tjänster och material från andra underleverantörer. Entreprenad är en liten men konkurrenskraftig, kompetent organisation som driver markentreprenadprojekten engagerat och effektivt.

Anläggning

Affärsområde Anläggning har ett mycket varierat erbjudande till marknaden som i sin tur är mångfacetterad; från privatpersoner och vägföreningar till kommunalt upphandlade tjänster inom miljötransporter, vinter- och sommarväghållning. Affärsområde Anläggning säljer också transporter och maskintimmar till affärsområde Entreprenad.

Det är transportledarna som ansvarar för fördelningen av uppdragen. Uppdragen omfattar bland annat grävning, kranbil, plogning, saltning, sandning, miljötransporter, spoltjänster och slamsugning.

Utöver tjänster erbjuder vi även försäljning av produkter som berg, grusmaterial och jord från täkter där DalaFrakt AB tecknat nyttjanderättsavtal med

markägare. Delar av grussortimentet är CE-märkt enligt de krav som finns för väg/anläggning. Detta garanterar hög kvalitet på våra produkter. Antalet grustäkter och materialplatser är i balans och det finns även en god potential att vidareutveckla en cirkulär materialaffär med Leksboda som utgångspunkt.

Skog

Affärsområde Skog och Industri har en stark position i Mellansverige vad gäller transporter av tippgods, virke och rundvirke. Vi transporterar flis från såg till industri/ värmelanläggningar med ca 50 bilar och rundvirke från skog till såg med ca 35 rundvirkesbilar. Inom rundvirke, flis och industri är uppdragsgivarna få och den största delen av omsättningen är kopplad till en dominerande uppdragsgivare. Flisbilarna används även till andra typer av uppdrag, till exempel fjärrtransporter av gods som spannmål och andra produkter åt lantbruket – då endast hela lass eller släp.

Transporterna samordnas av transportledare som kopplar samman transportbehov med delägarföretagen och försöker i möjligaste mån fördela uppdragen jämnt mellan delägarföretagen. För att öka lönsamheten och lastfyllnadsgraden är returkörningarna viktiga för delägarföretagens lönsamhet. Bilarna ska därför helst aldrig gå tomma och det ligger på transportledarna att söka kompletterande körningar.



Våra intressenter

Våra intressenter

Genom att fatta beslut som rättvist balanserar anspråken från olika intressenter bidrar DalaFrakt till en hållbar utveckling och tar sitt ansvar för gemensamma ekonomiska, sociala och miljömässiga aspekter i vår omvärld.

DalaFrakts intressenter vad gäller ansvarsfullt företagande omfattar delägare, leverantörer, kunder, medarbetare, samhället, branschorganisationer och naturen, samt övriga intressenter som berörs av verksamheten.

Intressent	Beskrivning	Dialog
Delägare	<p>DalaFrakt har knappt ett 100-tal delägare i Dalarna, Hälsingland och Gästrikland. Huvudkontoret är beläget i Leksand, men vi finns även i Mora och Falun.</p> <p>Vår styrka ligger i delägarföretagens gemensamma resurser. Delägarföretagens samlade flotta utgör drygt 300 fordon av olika typer – lastbilar byggda för flis- och virkestransporter, maskintransporter men också asfaltsbilar, kranbilar och entreprenadmaskiner som hjullastare och grävare. Då de flesta delägare behöver konkreta uppdrag för att säkerställa leveransförmåga och bidra till verksamheten, är en god relation och nära samarbete centralt. Vårt syfte har sedan starten varit, och är fortfarande, att främja delägarföretagens lönsamhet. För att möjliggöra detta har vi utökat vår dialog med varje delägare för långsiktig, ömsesidig lönsamhet.</p>	<p>Vårt syfte har sedan starten varit, och är fortfarande, att främja delägarföretagens lönsamhet. För att möjliggöra detta har vi utökat vår dialog med varje delägare för långsiktig, ömsesidig lönsamhet.</p>
Leverantörer	<p>Vi har även samarbeten med leverantörer som inte är delägare i DalaFrakt, det kan då handla om speciella resurser som krävs för att säkerställa en leverans.</p> <p>Vi samarbetar endast med godkända leverantörer som uppfyller lagkraven för att utföra transporter i varje enskilt projekt. Dessutom är vår målsättning att alla underleverantörer ska jobba enligt DalaFrakts långsiktiga hållbarhetsmål. För att nå dit har vi bland annat börjat implementera hållbarhetskriterier i underleverantörsavtalen.</p>	
Kunder	<p>För oss är det mycket viktigt med nära och goda kundrelationer. Vår lokala förankring i bygden och närheten till uppdragen uppskattas av våra kunder och vi tar därför ett aktivt ansvar för att samordna och tillgodose våra kunders behov av transport; anläggnings- och markentreprenadtjänster. Våra produkter måste även anpassas och utvecklas för att möta kundernas framtida behov vilket ställer högre krav på omvärldsbevakning och kunddialog.</p> <p>Vi ser också att hållbarhet blir allt viktigare för våra kunder. De ställer högre krav, vilket också driver oss att ställa om och anpassa vår verksamhet för att möta och överträffa deras förväntningar. Vi arbetar därför aktivt med att ställa om för att kunna leva upp till ökade krav på både hållbarhetsprestanda och hållbarhetskommunikation.</p>	<p>Vi har valt att implementera regelbundna kundenkäter som ska genomföras årligen med start 2024.</p>

Våra intressenter

Våra intressenter

Genom att fatta beslut som rättvist balanserar anspråken från olika intressenter bidrar DalaFrakt till en hållbar utveckling och tar sitt ansvar för gemensamma ekonomiska, sociala och miljömässiga aspekter i vår omvärld.

DalaFrakts intressenter vad gäller ansvarsfullt företagande omfattar delägare, leverantörer, kunder, medarbetare, samhället, branschorganisationer och naturen, samt övriga intressenter som berörs av verksamheten.

Intressent	Beskrivning	Dialog
Medarbetare	<p>DalaFrakt är ett offensivt företag med medarbetare som känner stort engagemang att bistå med råd och kunskap för att skapa effektiva, korrekta och hållbara lösningar till kunderna.</p> <p>Vi sysselsätter sammanlagt cirka 400 personer. Av dessa jobbar ett 30-tal på huvudkontoret i Leksand, medan resterande utgörs av anställda chaufförer och personal från de åkerier som är delägare i företaget. Det är viktigt att DalaFrakts serviceanda hålls levande, därför är det också viktigt att låta medarbetare och delägare få uppskattning för sina insatser. Detta för att skapa ett positivt och framåtriktat klimat som präglas av: Öppenhet, Respekt, Ansvarstagande och Kundfokus. För att främja utveckling internt har vi även ökat vårt fokus på utbildning och aktiv coaching, med syftet att ge medarbetare möjlighet att ta större ansvar och växa i sina roller.</p>	Vi ser till att föra en kontinuerlig dialog med våra medarbetare och genomför regelbundna medarbetarundersökningar för att ta reda på hur de upplever sin arbetsmiljö och hur vi kan utvecklas för att bli ännu bättre.
Samhället	<p>DalaFrakts vision är att skapa vägen till framtidens affärer och samhälle och vi spelar därför en aktiv roll i utvecklingen av regionen. Genom högkvalitativa tjänster inom transport, logistik, markentreprenad och anläggning skapar vi lösningar som stärker både näringsliv och samhällsstruktur. Med vår breda maskinpark och gedigna kompetens vill vi bidra till insatser som gör verklig nytta.</p> <p>DalaFrakt har ytterligare en viktig samhällsfunktion att fylla - verksamheten bidrar till att människor kan stanna och utvecklas i regionen, och DalaFrakt har dessutom verktyg för att ytterligare förbättra tillvaron för medborgarna. I samverkan med kommuner och medborgare deltar vi därför gärna i olika projekt som gör gott i regionen, till exempel anläggning av skateparker, boulebana eller liknande initiativ som främjar gemenskap och livskvalitet.</p>	Vi strävar efter att vara en positiv aktör för samhället som engagerar sig i branschdialoger och i regionala frågor som rör exempelvis infrastruktur, samhällsbyggnad, framtida transporter och näringslivsutveckling.
Branschorganisationer	<p>DalaFrakt är medlem i Sveriges Åkeriföretag – branschorganisationen för yrkestrafik. Vår VD innehar dessutom rollen som ordförande för regionen, vilket ger oss ett starkt inflytande och möjlighet att aktivt påverka utvecklingen inom transportsektorn.</p> <p>Genom vårt medlemskap får vi möjlighet att driva frågor som rör rättvisa konkurrensvillkor, hållbarhet och ökad trafiksäkerhet – allt för att stärka åkerinäringens position och skapa långsiktigt goda förutsättningar för hela branschen.</p>	Vi för dialog genom vår VD som innehar rollen som ordförande för regionen.
Naturen	Eftersom DalaFrakts verksamhet har en påverkan på naturen/miljön är även detta en viktig intressent. Genom att ta del av forskning och rapporter och aktivt arbeta mot en mer hållbar utveckling av verksamheten kan vi förstå och minska vår påverkan på naturen.	

Hållbarhetsstyrning

DalaFrakt har som ledande princip att aktivt och ansvarsfullt bidra till en hållbar utveckling. Affärsverksamheten bedrivs på ett sätt som upprätthåller DalaFrakts värderingar, visar respekt för människor, samhälle och miljö/naturresurser.

Den strategiska inriktningen för DalaFrakts hållbarhetsarbete fastställs av styrelsen, baserad på ledningens strategiska planering och affärsplaneringsprocesser. Ledningen bereder policyer och annan dokumentation samt planerar och genomför uppföljningar av hållbarhetsarbetet. Strategin ska grundas på väsentlighetsanalyser, nulägesanalyser, intressentkartor och intressentdialoger. Vårt hållbarhetsarbete fokuserar på följande 6 områden:

Ekonomiskt ansvar

För DalaFrakt är det en grundläggande princip att bedriva en ansvarsfull verksamhet med en sund och balanserad ekonomi. Företaget undviker ekonomiska beslut som innebär risker för företagets långsiktiga överlevnad. DalaFrakt engagerar sig bara i sådan affärsverksamhet som överensstämmer med lagar och avtal och som är i enlighet med vår uppförandekod. Vi engagerar oss inte i verksamheter som vi inte öppet kan stå för eller redovisa och vi fattar inga affärsbeslut utifrån personliga intressen eller relationer. Mutor, dolda provisioner, eller andra olagliga eller oetiska förmåner är naturligtvis inte tillåtna.

DalaFrakts medarbetare deltar inte i samarbeten eller andra aktiviteter som kan uppfattas som konkurrensbegränsande. Vi bygger förtroendefulla relationer med kunder, leverantörer och entreprenörer. För oss är det självklart att leverantörer och entreprenörer fullföljer sina skyldigheter mot affärspartners och anställda samt följer lagar, regler och avtal.

Miljöansvar

DalaFrakt spelar en aktiv roll i regionens utveckling

och tar ett tydligt ansvar för att leverera hållbara transport-, anläggnings- och entreprenadtjänster. Med vår fordonsflotta, gedigna kunskap och flexibilitet erbjuder vi effektiva tjänster med hög kvalitet samtidigt som vi förbättrar vår miljöprestanda.

Vårt övergripande miljö- och klimatmål är att minska vår klimatpåverkan genom ständig förbättring och utveckling – med målet att i enlighet med Sveriges klimatlag vara klimatneutrala senast år 2045. För att nå dit har vi uppsatta mål och handlingsplaner som ska eftersträvas av alla.

Vi arbetar dessutom kontinuerligt med att förbättra vår fordonspark till bästa motorteknik och idag är 93% av våra fordon är Euro 6-klassade. Vi följer alltid gällande lagstiftning, förordningar, föreskrifter och övriga bindande miljökrav.

Trafiksäkerhetsansvar

DalaFrakt arbetar aktivt för att bidra till ökad trafiksäkerhet i enlighet med nollvisionen – en vägtrafik utan dödsfall eller allvarliga skador. Vi vill uppfattas som en säker och pålitlig transportör och tar vårt trafiksäkerhetsansvar på största allvar.

För att göra det ser vi till att våra förare framför fordonen på ett tryggt, ansvarsfullt och säkert sätt. Vi följer noggrant de lagar och regler som gäller i trafiken, och arbetar kontinuerligt med att förbättra rutiner, utbildningar och tekniskt stöd för att säkerställa högsta möjliga trafiksäkerhet i hela vår verksamhet.

Samhällsansvar

DalaFrakt ska vara en god samhällsaktör med ett inkluderande förhållningssätt. Att respektera mänskliga rättigheter, ta avstånd från korrupktion, mutor och bestickning samt penningtvätt är ett grundläggande förhållningssätt för oss. Vi strävar efter att skapa god hälsa och välbefinnande oberoende om det är för anställda, kunder, ägare eller andra intressenter.



Företaget ska vara aktivt inom samhällsfrågor och främja social tillhörighet för barn och ungdom i syfte att bidra till ett friskare och tryggare samhälle. Företaget ska inte lämna direkta eller indirekta bidrag till politiska partier eller politiska organisationer.

Lagstiftningsansvar

DalaFrakt följer gällande lagstiftning och internationella konventioner på de marknader företaget agerar på. DalaFrakt följer miljölagstiftning, avtal, säkerhetskrav och andra bindande krav och bestämmelser.

Arbetsgivaransvar

Alla medarbetare har rätt till en säker och stimulerande arbetsmiljö som präglas av respekt och förtroende. Vi accepterar ingen form av arbete utfört av minderåriga som är riskfyllt eller som skulle kunna riskera deras hälsa eller säkerhet. Varje medarbetare ska ta ett personligt ansvar för miljö och hälsa, uppmärksamma och genast rapportera eventuella risker och hot mot arbetsmiljön. Vi har en öppen attityd och uppmuntrar dialog och initiativ från samtliga

medarbetare, så att alla får en möjlighet att utvecklas och trivas med sitt arbete.

Chefer och medarbetare är skyldiga att aktivt motverka alla former av diskriminering och annan negativ särbehandling. Alla anställda har möjlighet att ha dialog med extern HR-ansvarig och hålla det anonymt. Ledarskapet ska utövas genom tydliga förväntningar, mål, fokus, ansvar och tillit till medarbetarna. Det skapar trygghet och möjligheter för andra att prestera och utvecklas.

Kund- och kvalitetsansvar

Vi erbjuder våra kunder transporter, material från vår täktverksamhet, maskin- och entreprenadtjänster som kännetecknas av hög kvalitet. De ska vara utvecklade i nära samarbete med våra delägare, kunder och övriga intressenter. Redan i planeringsstadiet med våra kunder och samarbetspartners ska vi ange att vårt arbete ska vara av hög kvalitet och säkerhet samt med omsorg om miljön. Genom att vara lyhörda för relevanta krav, värna om en öppen dialog, bra service och hög kompetens ska vi skapa långsiktiga värden.

Praxis och policyer

Uppföljning

Ledningen för DalaFrakt följer upp arbetet utifrån policyn årligen genom internkontroll. I arbetet ingår att utveckla ett systematiskt arbetssätt för uppföljning.

Företagets chefer ansvarar för att alla anställda och delägare inom bolaget är förtrogna med företagets

Hållbarhetspolicy, men det ligger på individens ansvar att följa den. Alla medarbetare och delägare har en skyldighet att tillsammans verka för att skapa och upprätthålla ett hållbart företagsklimat.

Policy

Syfte

Hållbarhetspolicy

Syftet med vår hållbarhetspolicy är att ge vägledning till samtliga medarbetare i hur hållbarhetsarbetet ska bedrivas och vilka värderingar som DalaFrakt står för. Hållbarhetsarbetet ska ha en tydlig koppling till affärsverksamheten och de värdeskapande processerna inom företaget.

DalaFrakt har identifierat följande huvudprinciper i de Globala Målen som är relevanta, betydande och centrala för verksamheten, och som även stämmer överens med företagets certifieringar:

- God hälsa och välbefinnande
- Hållbar energi för alla
- Anständiga arbetsvillkor och ekonomisk tillväxt
- Hållbar industri, innovationer och infrastruktur
- Hållbara städer och samhällen
- Hållbar konsumtion och produktion
- Bekämpa klimatförändringarna

Verksamhetspolicy

Vår verksamhetspolicy omfattar kvalitet, miljö, klimat och trafiksäkerhet. Den gäller DalaFrakt AB och DalaFrakt Entreprenad AB med alla delägare och inledda entreprenörer. Policyn beskriver att DalaFrakt ska ta ett aktivt ansvar för att samordna och tillgodose kundernas behov av transport- anläggnings- och entreprenadtjänster. Detta gör vi genom vår väl anpassade fordonsflotta, kunskap och flexibilitet som möjliggör att vi kan erbjuda effektiva, hållbara och trafiksäkra tjänster med hög kvalitet inom transport, logistik, markentreprenad och anläggning. Vi strävar efter att ständigt förbättra vårt arbetssätt, alltid följa gällande lagstiftning, förordningar, föreskrifter och andra bindande krav.

Bolagets ledstjärnor är:

- Effektivitet
- Flexibilitet
- Nyttänkande
- Engagerat av hela vårt hjärta

Arbetsmiljöpolicy

Vår arbetsmiljöpolicy beskriver hur vi ska arbeta för en god arbetsmiljö och omfattar följande:

- Arbetsmiljön inom DalaFrakt ska vara god med hänsyn till arbetets natur.
- Företaget ska i samverkan med de anställda säkerställa en fysisk, psykisk och socialt god arbetsmiljö.
- Arbetsmiljöfrågorna ska behandlas direkt i anslutning till de vardagliga frågorna inom respektive avdelning.
- Företagets arbetsmiljöuppgifter ska vara fördelade till personer som är kompetenta för uppgifterna och tilldelade de befogenheter som behövs i arbetsmiljöarbetet.
- Varje medarbetare ska i det dagliga arbetat visa ett personligt ansvar för hälsa och miljö då det ankommer på var och en att vara uppmärksam på och genast rapportera eventuella risker eller hot mot en god arbetsmiljö och mot den yttre miljön.

Årliga handlingsplaner inom arbetsmiljöområdet ska upprättas för varje affärsområde.

Fokusområde: vår miljö- och klimatpåverkan

DalaFrakts värdekedja sträcker sig från råvaruutvinning av exempelvis virke till slutleverans ut till kund. Varje steg i värdekedjan har en påverkan på människor, miljö och samhälle. Genom ett aktivt hållbarhetsarbete i hela kedjan strävar vi efter att minimera vår negativa påverkan och skapa mervärde för våra kunder och samhället.

Miljö- och klimatpåverkan

Vår största miljö- och klimatpåverkan är utsläpp av koldioxid som orsakas av de transporter och maskintjänster som vi utför åt våra kunder. Dessa utsläpp har en negativ påverkan på miljön genom att bland annat bidra till klimatförändringar och luftföroreningar. Samtidigt innebär detta även att det är här vi har störst möjlighet att göra skillnad.

Genom att ständigt utveckla och förbättra våra arbetssätt kan vi minska vår klimatpåverkan och bidra till en mer hållbar framtid.

Vi ser dessutom att hållbarhet blir allt viktigare för våra kunder. De ställer högre krav, vilket också driver oss att ställa om och anpassa vår verksamhet för att möta och överträffa deras förväntningar.

Vi är övertygade om att hållbarhetsarbetet bör fortsätta drivas framåt, trots minskad reduktionsplikt.

Styrelsen har därför beslutat om flera viktiga steg i det fortsatta miljöarbetet. Dels genom DalaFrakts anslutning till Fair Transport som i sin tur arbetar för att ansluta DalaFrakts åkare, dels genom att öka fordonsflottans miljöprestanda. Samtidigt behöver uppdragsgivarna övertygas om vikten av att vara med och ta de ökade kostnaderna som mer hållbara transporter för med sig. Som en del i detta arbete har pilotprojekt tillsammans med fordonsleverantör, Skogforsk och Stora Enso för test och utvärdering



av tunga transporter med eldrift påbörjats, läs mer om detta på sidan 11. Genom öppenhet, innovation och samverkan är vi övertygade om att vi kan skapa både miljömässigt och affärsmässigt hållbara lösningar.

Hur vi ställer om

Som transport- och logistikaktör har DalaFrakt en central roll i klimatomställningen. Vi arbetar aktivt för att minska utsläppen från våra transporter genom en kombination av smart logistik, förnybara drivmedel, modern fordonsflotta och nära samarbete med kunder och delägare.

Vårt övergripande miljö- och klimatmål är att nå 70% CO2-reduktion till 2030 och 100% CO2-reduktion till 2045.

Effektivare körning och logistik

Genom ruttoptimering, samordnade transporter, optimerad lastfyllnadsgrad och utbildning i sparsam körning arbetar vi för att minska bränsleförbrukningen och öka resurseffektiviteten i vardagen. Tack vare vår goda logistik och transportledning kan vi utföra våra transporter på ett effektivt och miljöoptimerat sätt. En viktig del i detta är att ha ett bra returflöde, något transportledningen arbetar aktivt med. Ambitionen är att inga bilar ska gå tomma – en tom lastbil innebär onödig miljöbelastning och sämre lönsamhet. Vi använder även digitala verktyg för att följa upp körbeteende, vilket gör det möjligt att identifiera förbättringsområden och ge förarna konkret återkoppling.

Förnybara drivmedel

En del av våra transporter sker med HVO100 eller andra biodrivmedel. Vi följer utvecklingen noga för att kunna öka andelen fossilfria körningar där det är tekniskt och ekonomiskt möjligt. Vi utvärderar också nya lösningar såsom eldrivna fordon och andra nollutsläppsalternativ.

Som en del av arbetet att möjliggöra övergång till eldrift för vår egen fordonsflotta och våra partners har vi även påbörjat en kartläggning av investeringsmöjligheter för publika laddstationer för tunga fordon på strategiskt viktiga platser i Leksandsområdet. Målet är att öka tillgången till laddingsmöjligheter med 200 % till år 2026.

Kunddialog och gemensamma klimatmål

För att kunna ställa om i praktiken behöver affärsmodeller och kundkrav stödja klimatinvesteringar. Vi för en aktiv dialog med våra kunder om utsläppsdata, prissättning och möjligheter att minska klimatpåverkan genom val av transportsätt, fordon och drivmedel.

Förnyelse av fordonsflottan

En successiv uppgradering av fordonen är avgörande för att minska klimatpåverkan. Genom att uppmontra våra delägare till investeringar i nyare, mer energieffektiva fordon med låga utsläpp, bidrar vi till en mer hållbar fordonsflotta. I dagsläget är 93 % av våra fordon Euro 6-klassade, vilket innebär att vi redan har överträffat vårt mål på 85 % till år 2025. Nästa steg är att nå en 100% Euro 6-klassad fordonsflotta senast år 2030.

Vårt arbete är en del av en långsiktig färdplan där vi steg för steg sänker våra utsläpp och stärker vår konkurrenskraft i en marknad där hållbara transporter blir allt viktigare.

Pilotprojekt för framtidens skogstransporter

DalaFrakt är en av 23 partners i det nationella forsknings- och innovationsprojektet TREE (Transition to Efficient Electrified Forestry Transport), som koordineras av Skogforsk och finansieras av Vinnova inom ramen för FFI-programmet. Projektet pågår från november 2023 till november 2026 och syftar till att påskynda elektrifieringen av tunga vägtransporter inom skogssektorn, vilken står för cirka 20% av Sveriges tunga vägtransporter .

Som en del av TREE kommer DalaFrakt att sätta en tung helelektrisk lastbil i trafik för att transportera flis mellan Stora Ensos anläggningar i Ala och Skutskär. Denna satsning är en del av en större systemdemonstration där totalt tolv elektriska skogsfordon testas på sju olika platser i Sverige. Målet är att bidra till att minst 50% av de nya lastbilarna inom skogssektorn är elektrifierade år 2030, vilket skulle kunna minska Sveriges koldioxidutsläpp med cirka 260 000 ton per år.

Fordonet beräknas gå cirka 18 000 mil per år och en av utmaningarna är bristen på laddinfrastruktur, liksom behovet av batterier med längre räckvidd och bättre prestanda. Ett ytterligare fokus ligger därför på att optimera ruttplaneringen för att minska tomkörningar, jämna ut skiftbelastningar och att anpassa transportflöden efter de nya logistikbehoven.

Dala Frakt har i samarbete med Scania genomfört en detaljerad analys av energibehov och rutter för att säkerställa en effektiv och hållbar drift. Vidare har ett aktivt arbete bedrivits för att säkra tillräckliga laddningsmöjligheter, både genom uppbyggnad av egen laddinfrastruktur och kartläggning av extern laddning. De interna laddplatserna förväntas vara färdigställda i samband med bilens ankomst. Tillsammans med externa laddplatser ger detta tillgång till ett nätverk av 4-5 lämpliga laddplatser längs rutterna.

Genom deltagandet i TREE får DalaFrakt möjlighet att testa ny teknik i verklig drift, utveckla nya affärsmodeller och bidra till kunskapsuppbyggnad kring elektrifiering av tunga transporter. Projektet innebär också ett nära samarbete med andra aktörer inom skogsbruk, logistik, teknik och forskning, vilket stärker DalaFrakts roll i den gröna omställningen.



DALAFRAKT



storaenso



SCANIA

Energi- och växthusgasutsläpp

Scope 1	Drivmedelsförbrukning	CO2-utsläpp
Tjänstebilar och servicebilar	Liter	Ton CO2e
DalaFrakt AB		
Bensin	9 730	21
Diesel	36 905	87
ADBlue	62	0,03
HVO	0	0
Summa	46 697	108,03
Tjänstebilar och servicebilar	Liter	Ton CO2e
DalaFrakt Entreprenad AB		
Bensin	2 591	6
Diesel	25 528	60
ADBlue	192	0,10
HVO	29	0
Summa	28 340	66,1
Total Scope 1		174,13
Växthusgasintensitet		0,28
Scope 1 har baserats på specifika data från bränsleleverantörer.		

Scope 2	Elförbrukning	CO2-utsläpp
Platsbaserad metod	KWh	Ton CO2e
Summa	95 365	8,6
Marknadsbaserad metod	KWh	Ton CO2e
Dala Elfond	95 365	0
Summa	95 365	0
Växthusgasintensitet		0,014
Ton CO2e per MKR		

Källa emissionsfaktor platsbaserad metod: Naturvårdsverket och SMED, 2021, genomsnittlig emissionsfaktor för nordisk medelmix

Scope 3	CO2-utsläpp	Inkluderade aktiviteter	Exkluderade aktiviteter
1 Inköpta varor och tjänster	Ton CO2e	Lastmaskin	Förbrukningsvaror
DalaFrakt AB	76	Servicebilar	Ventilation
DalaFrakt Entreprenad AB	28	IT-utrustning	
Total	104		
3 Bränsle- och energirelaterade utsläpp	Ton CO2e	Bränsleförbrukning	
DalaFrakt AB	35,01		
DalaFrakt Entreprenad AB	21,01		
Total	56,02		
4 Inköpta transporter	Ton CO2e	Bränsleförbrukning	
DalaFrakt AB	22 044		
DalaFrakt Entreprenad AB	7 539		
Total	29 583		
Total Scope 3	29 743,02		
Växthusgasintensitet			
Ton CO2e per MKR	47		

För kategori 1 har både antaganden gjorts baserat på spenddata och specifika data från LCA:er och EPD:er använts. För kategori 3 och 4 har specifika data från bränsleleverantörer använts.

Tillräckligt med data saknas i dagsläget för att kunna rapportera scope 3-utsläpp från kategori 2 och därav har denna kategori uteslutits från 2024 års rapportering. Övriga kategorier har en lägre påverkan och har därför inte heller tagits med i denna års rapportering. Vår avsikt är däremot att förbättra datakvaliteten för att kunna göra en mer omfattande rapportering nästa år.

Växthusgasintensitet scope 1, 2 och 3

Ton CO2e per MKR

47,294

Vad gäller scope 2 har den totala växthusgasintensiteten baserats på platsbaserad metod.

Klimatrisker

Risk	Typ	Beskrivning	Risknivå	Tidshorisont		
				Kort	Medel	Lång
Ökade kostnader för fossila drivmedel	Omställning	Införandet av ETS2 och andra styrmedel väntas leda till kraftigt ökade kostnader för fossila drivmedel, vilket påverkar lönsamheten i nuvarande transportupplägg.	Hög	●	●	
Osäker tillgång och kostnad för biodrivmedel	Omställning	Biodrivmedel är en nyckel i den gröna omställningen, men prisbild och tillgång är osäkra vilket försvårar långsiktig planering och investeringar.	Medelhög	●	●	
Bristande betalningsvilja hos kunder	Omställning	Flera kunder uttrycker höga klimatambitioner, men är inte beredda att betala mer för klimatsmarta transportlösningar. Det riskerar att bromsa investeringar.	Medelhög	●		
Kort framförhållning i kundkrav	Omställning	Vissa kunder inför nya klimatkrav med kort varsel, vilket gör det svårt att hinna anpassa fordon och arbetssätt i tid.	Medelhög	●		
Korta avtal försvårar investeringar	Omställning	Många kundavtal är korta, vilket gör det osäkert att investera i ny teknik och fordon med längre återbetalningstid.	Hög	●		
Begränsade resurser hos delägare	Omställning	Många av DalaFrakts delägare är små företag med begränsade ekonomiska och personella resurser för att ställa om sin verksamhet.	Hög	●	●	
Oförutsägbar politik	Omställning	Brist på långsiktiga politiska besked om styrmedel och regleringar gör det svårt att fatta välgrundade investeringsbeslut.	Hög	●	●	
Klimatpåverkan på skogsbruk och logistik	Fysisk	Stormar, bränder, skadedjur och milda vintrar påverkar tillgången på virke, bärighet på skogsvägar och efterfrågan på transporttjänster i skogssektorn.	Hög	●	●	●
Skador på DalaFrakt egendom p.g.a. extremväder	Fysisk	Översvämningar, stormar eller snöoväder kan skada fordon, byggnader eller utrustning, vilket leder till driftstörningar och ökade kostnader.	Låg	●	●	●
Väginfrastruktur påverkas av extremväder	Fysisk	Kraftigt regn, översvämningar och längre tjällossning kan försämra vägars bärighet och framkomlighet, särskilt för tunga transporter.	Medelhög		●	
Värmeböljor och torka	Fysisk	Kan påverka hälsa för förare, behov av klimatanläggning i fordon samt tillgång till visst gods, särskilt inom träindustrin.	Låg-medelhög		●	●

Exponering och känslighet

DalaFrakts verksamhet är exponerad för både fysiska och omställningsrelaterade klimatrisker. Exponeringen påverkas särskilt av:

- **Hög bränsleintensitet** i transportverksamheten, vilket gör transportbranschen känslig för förändringar i pris och tillgång på både fossila och förnybara drivmedel.
- **En affärsmodell med många delägare**, där omställningstakten påverkas av delägarnas resurser, investeringsförmåga och kunskap.
- **Begränsad tillgång till standardiserad klimatdata**, vilket försvårar uppföljning, analys och kommunikation kring utsläpp och risker.
- **Beroende av skogssektorn**, som i sin tur påverkas av klimatförändringar som stormar, bränder och granbarkborreangrepp.
- **Kundrelationer med korta avtal, prispress och osäker kravställning**, vilket minskar förutsägbarheten och gör det svårare att ta långsiktiga klimatbeslut.

Anpassningsåtgärder

DalaFrakt har påbörjat ett systematiskt arbete för att minska sårbarheten och stärka sin motståndskraft mot klimatrelaterade risker. Exempel på åtgärder inkluderar:

- **Dialog med kunder om långsiktiga avtal och gemensam planering av klimatmål**, för att skapa bättre förutsättningar för investeringar i fordon och teknik.
- **Utbildnings- och informationsinsatser för delägare**, för att öka förståelsen för klimatrisker och stärka förmågan att fatta omställningsbeslut.
- **Utveckling av uppföljningssystem för klimatdata**, för att kunna följa upp utsläpp och risker på ett mer strukturerat sätt.
- **Test och införande av alternativa bränslen och tekniska lösningar**, inklusive elektrifierade fordon och digital ruttoptimering.
- **Fortsatt omvärldsbevakning och analys**, t.ex. av bränslemarknaden, klimatpolitik och utvecklingen inom skogsbruket.
- **Löpande riskbedömning av fysiska klimatförändringar**.

Fokusområde: Social hållbarhet

Vi vill skapa ett positivt och framåtriktat klimat som präglas av öppenhet, respekt, ansvarstagande och kundfokus.



DalaFrakt bedriver ett systematiskt arbetsmiljöarbete i enlighet med gällande lagar och riktlinjer. Arbetet omfattar både fysisk, organisatorisk och social arbetsmiljö och syftar till att skapa en trygg, inkluderande och hälsosam arbetsplats.

Förebyggande arbetsmiljöarbete:

- Skyddsronder genomförs regelbundet för att identifiera och åtgärda risker i den fysiska arbetsmiljön.
- Årliga medarbetarenkäter genomförs för att mäta trivsel, engagemang, upplevelsen av

arbetsmiljön samt för att fånga upp eventuell förekomst av kränkande särbehandling.

- Utvecklingssamtal hålls årligen med samtliga medarbetare, där även organisatorisk och social arbetsmiljö diskuteras.
- Kollektivavtal finns för såväl tjänstemän som kollektivanställda, vilket säkerställer goda villkor och samverkan med fackliga organisationer.
- Friskvård främjas genom att företaget erbjuder medarbetarna ett friskvårdsbidrag.

Öppenhet och trygghet:

- Företaget planerar att införa en visselblåsarfunktion för att stärka möjligheten till anonym rapportering av oegentligheter.

Samhällsengagemang och framtidsförsörjning:

- Företaget deltar årligen på den lokala utbildningsvalmässan i Leksand i syfte att öka gymnasieungdomarnas kännedom om branschen och för att främja framtida kompetensförsörjning.

- DalaFrakt samarbetar även med Erikslunds-gymnasiet och Älvdalens utbildningscentrum för att främja framtida kompetensförsörjning av chaufförer.
- DalaFrakt har en representant i TYA:s utbildningsråd vilket arbetar för att säkerställa framtida behov av kompetenta medarbetare inom chaufförsyrket.

DalaFrakt har även en uppförandekod för sina anställda och en policy för kränkande särbehandling.

Fokusområde: Social hållbarhet

Arbetskraft - Allmänna upplysningar

Antal anställda	2024
Män	30 st
Kvinnor	9 st
Typ av anställning	
Tillsvidareanställd	38 st
Timanställd	1 st
Ledningsgrupp	
Män	2 st
Kvinnor	2 st
Styrelse	
Män	4 st
Kvinnor	2 st

Arbetskraft - Hälsa och säkerhet

Hälsa och säkerhet	2023	2024
Sjukfrånvaro		
DalaFrakt AB	0,56 %	2,13 %
DalaFrakt Entreprenad AB	5,94 %	4,02 %
Antal arbetsskador		
DalaFrakt AB	0 st	0 st
DalaFrakt Entreprenad AB	0 st	1 st
Sjukfrånvaro och arbetsskador redovisas och följs upp årligen,		
Net Promoter Score		
Total	28	15
NPS (Net Promoter Score) mäts i medarbetarenkäten och används som indikator för att mäta hur medarbetare ser på företaget som arbetsgivare.		

C6) Arbetskraft - ytterligare upplysningar - Policyer och processer för mänskliga rättigheter

Har företaget en uppförandekod eller policy för mänskliga rättigheter för egen personal? Nej

C7) Allvarliga negativa människorättsincidenter

Har företaget bekräftade incidenter i sin egen personalstyrka relaterade till:

Barnarbete Nej

Tvångsarbete Nej

Människohandel Nej

Diskriminering Nej

VSME-index

Upplysning	Sida	Upplysning	Sida
Basmodul		Omfattande modul	
B1 Grund för upprättande av rapporten	02, 03	C1 Strategi: Affärsmodell och hållbarhet - Relaterade initiativ	04, 06
B2 Praxis, policyer och framtida initiativ för att övergå till en mer hållbar ekonomi	09	C2 Beskrivning av praxis, policyer och framtida initiativ för att övergå till en mer hållbar ekonomi	9
B3 Energi och växthusgasutsläpp	12	C3 Mål för minskning av växthusgasutsläpp och omställningsplan	10
B8 Arbetskraft - Allmänna upplysningar	16	C4 Klimatrisker	13, 14
B9 Arbetskraft - Hälsa och säkerhet	16	C6 Arbetskraft - Ytterligare upplysningar - Policyer och processer för mänskliga rättigheter	17
B10 Arbetskraft - Ersättning, kollektivavtal och utbildning	15	C7 Allvarliga negativa människorättsincidenter	17
		C9 Könsfördelning i styrningsorganet	16