

Bærekraftsrapport for Gunnar Klo Holding 2024

Fisk, folk og samfunn

GUNNAR KLO
est. 1909

Strategi

LES MER SIDE 12

Dyrevelferd

LES MER SIDE 28

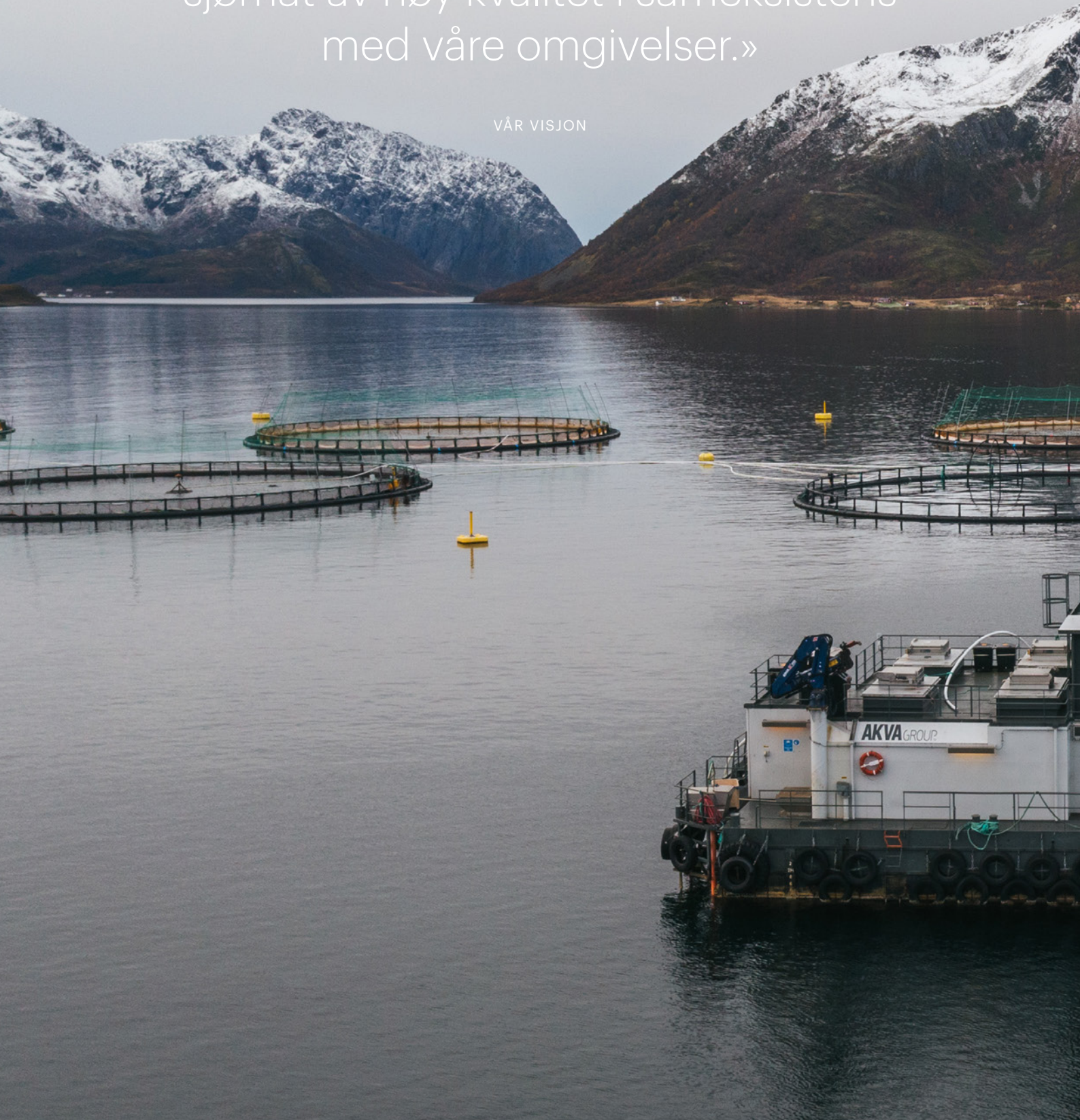
Klimarapport

LES MER SIDE 38



«Som et familieeid selskap med ståsted i Nord-Norge skal vi ta vare på fisk, folk og samfunn, og produsere bærekraftig sjømat av høy kvalitet i sameksistens med våre omgivelser.»

VÅR VISJON





AC 400

Publisher

Gunnar Klo Holding

Editor

Moloen Sustainability

Fotograf

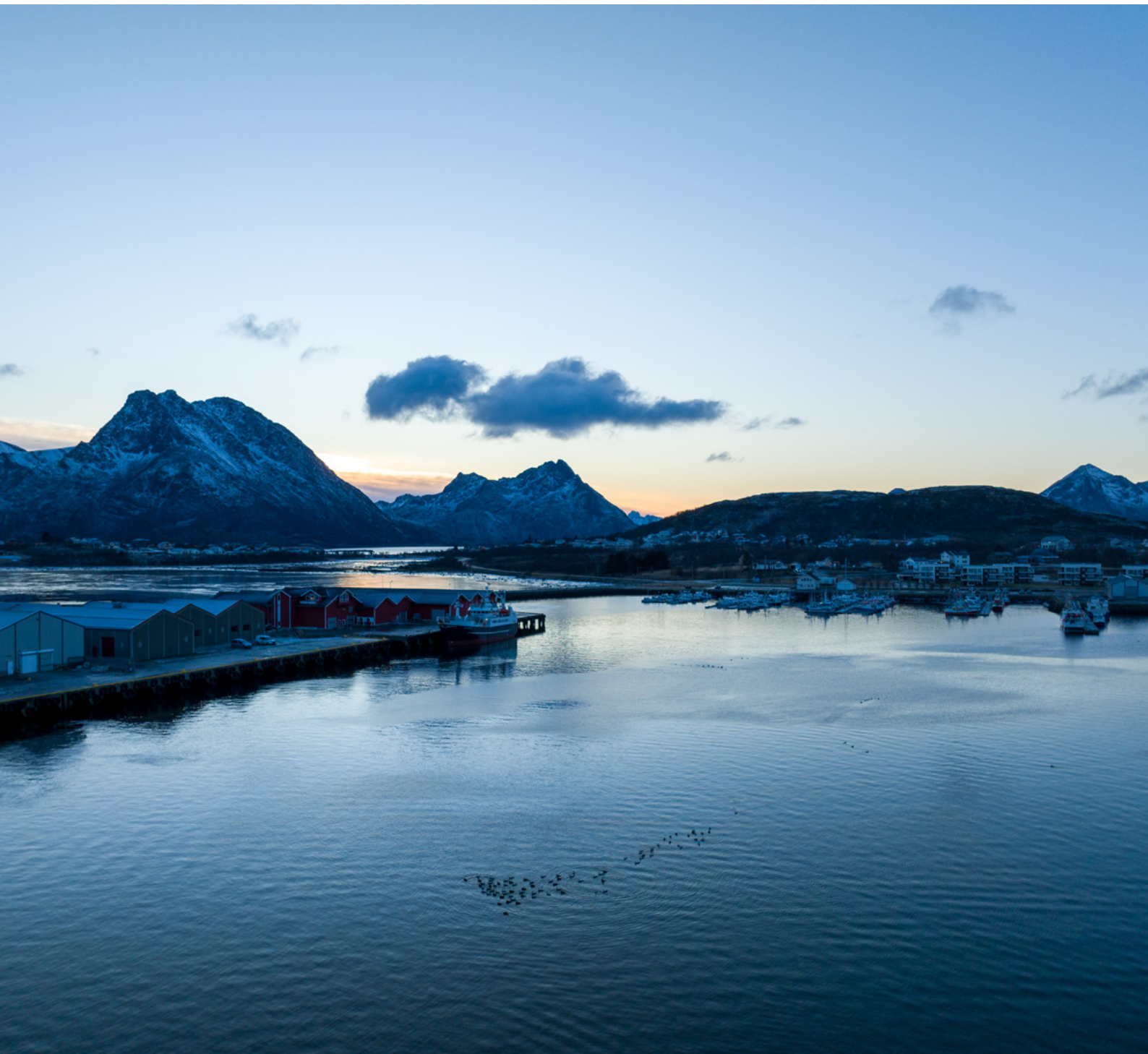
Moloen Media og David Jensen

Design

Tank Design Tromsø

Generelle opplysninger	6
Grunnlag for utarbeidelse	7
Styring (GOV)	8
Strategi	12
Forretningsmodell og verdikjede	14
Vesentlige tema	18
Dobbel vesentlighetsanalyse	20
Resultater	22
Dyrevelferd	28
Klimarapport	38
Metode for klimaregnskap	39
Gunnar Klo Holdings klimaregnskap	40
Klimarisiko	43
Forkortelser og begreper	44
Vedlegg	
Vedlegg 1	46

Generelle opplysninger



Grunnlag for utarbeidelse

BP-1 Omfang

I 2024 ble EUs nye direktiv for bærekraftsrapportering, Corporate Sustainability Reporting Directive (CSRD), innført i norsk lov. Denne rapporten inkluderer bærekraftserklæring som er utarbeidet som en forberedelse til den mulig kommende rapporteringsplikten i henhold til Corporate Sustainability Reporting Directive (CSRD) og European Sustainability Reporting Standards (ESRS), men det er ikke en fullstendig rapportering i henhold til ESRS. Konsernet vil følge nøye med på utviklingen Omnibus-forslaget fra EU.

Konsolidering og omfang

Rapporteringen gjelder for rapporteringsperioden 1. januar til 31. desember 2024 og er utarbeidet på konsolidert basis i tråd med vår finansielle rapportering for samme år.

I overgangen 2024/2025 gjennomførte vi den første doble vesentlighetsanalyse hvor alle selskapene som er konsolidert i det finansielle regnskapet er inkludert. De mest vesentlige delene av konsernets oppstrøms og nedstrøms verdikjede er tatt hensyn til. Vesentlighetsanalysen er gjennomført med fokus på kravene i CSRD. Mer informasjon om gjennomførelsen av analysen og dens resultater kan leses på side 18-27.

Utvelgelsen av bærekraftstemaene vi rapporterer på er basert på resultatene fra vesentlighetsanalysen. For identifiserte vesentlige bærekraftstemaer som ikke dekkes av ESRS-standardene har vi valgt å dekke gjennom andre anerkjente rammeverk, som GRI.

BP-2 Spesielle begivenheter

Tidligere har vi utarbeidet en bærekraftsrapport for datterselskapet til Gunnar Klo Holding AS som driver med oppdrett av laks, Øyfisk AS. Denne rapporteringen har vært med referanse til Global Reporting Initiative (GRI). Overgangen til CSRD og rapporteringsstandardene ESRS medfører en endring i tidligere rapportering, da morselskapet i konsernet ligger innenfor to av tre terskelverdier for selskaper som mulig blir rapporteringspliktig i løpet av de neste årene (2. bølge). Morselskapet i konsernet (Gunnar Klo Holding AS) er innenfor de to økonomiske terskelverdiene, som går på salgsinntekter og balansesum.

Denne rapporten tar utgangspunkt i struktur anbefalt av ESRS. Alle kapitlene presentert vil være forsøkt besvart etter opplysningskravene i ESRS. Rapporteringen inkluderer også opplysninger fra GRI. Dette er benyttet for bærekraftstemaet dyrevelferd som er svært vesentlig for vår virksomhet, men ikke spesifikt dekket i ESRS. Vi har derfor inkludert opplysninger fra GRI 13: Agriculture, Aquaculture, and Fishing Sectors 2022.

Det samlede klimaregnskapet for konsernet ble utarbeidet i 2024. Fremover vil vi beregne og rapportere på direkte og indirekte klimagassutslipp fra vår virksomhet iht. lovpålagt rapportering. Klimagassregnskapet vårt består av både aktivitetsbaserte - og innkjøpsbaserte data. Det vises til kapittel «Klimarapport» for presentasjon av klimagassregnskap og metode for beregninger. Vi vil fremover jobbe for å forbedre klimagassregnskapet gjennom å styrke datagrunnlaget. Dette for at klimagassregnskapet slik bli så nøyaktig og representabelt som mulig.

Tabell 1: Indikatorer anvendt fra andre rammeverk eller standarder

Rapporteringsområde	Brukt standard/rammeverk	Spesifikke krav/numre
Dyrevelferd	GRI 13: Agrikultur, akvakultur og fiskeri	13.11 Dyrehelse og -velferd



Styring (GOV)

GOV-1 Styret, ledelsens og administrasjonens rolle

Konsernstyret har det overordnede ansvaret for å ivareta styring og føre tilsyn med påvirkninger, risikoer og muligheter. Det gjennomføres kvartalsvise gjennomganger i styremøter. Daglig leder i de respektive datterselskapene rapporterer til konsernleder, som igjen rapporterer til konsernstyret. Risikoer, avvik og bærekraftsrelaterte saker inngår som en fast del av denne rapporteringen. Det er imidlertid ikke etablert tydelige rapporteringslinjer for bærekraft eller definerte parametere for hva som skal rapporteres. Dette er et identifisert forbedringspunkt, og konsernet vil ha fokus på å utvikle dette videre som et naturlig ledd i det systematiske bærekraftsarbeidet.

Gunnar Klo Holding har en konsernadministrasjon bestående av syv personer, og har per i dag ikke en dedikert bærekraftsansvarlig eller egen bærekraftsavdeling. Ansvar for å vurdere og håndtere påvirkninger, risikoer og muligheter er fordelt mellom ulike personer i administrasjonen, avhengig av deres fagområde – som HMS, økonomi, fiskevelferd og HR. I tillegg har sentrale personer i datterselskapene et ansvar på sine områder. Arbeidet med bærekraft er i en etableringsfase, hvor alt skal settes i system. Praksis for håndtering og vurdering av bærekraftsrelaterte forhold er i utvikling. Vurdering knyttet til dette er i dag integrert i den daglige driften og beslutningsprosessene, men vi arbeider med å etablere dedikerte kontrollrutiner og formelle prosedyrer.

Konsernet har i dag ingen formalisert bærekraftstrategi. Konsernledelsen og administrasjonen vil delta i utviklingen av konsernets bærekraftstrategi og forankring av dette arbeidet.

Styrets ansvar knyttet til påvirkninger, risikoer og muligheter er forankret i styreinstruksjonen til konsernstyret. Styret har ansvar for:

- Sette mål og følge opp disse
- Identifisere og håndtere ESG-risikoer
- Følge opp at selskapets ansvar for klimagassutslipp, fiskevelferd, HMS, biologisk mangfold og forretningsetikk er ivaretatt
- Utforme konsernets bærekraftsstrategi og sikre at bærekraftsstrategien er i tråd med overordnet strategi
- Integrering av bærekraftstemaer i risikostyringsprosessen
- Følge opp rapportering og internkontroll på bærekraftsområdet
- Ansvars- og myndighetsfordeling

I Gunnar Klo Holding-konsernets hovedstyre inkluderer en balansert representasjon av eiere, ansatte og eksterne medlemmer. I konsernstyret er to eiere representert, to ansatterepresentanter og tre eksterne styremedlemmer. Styreleder i konsernstyret er ekstern. Styrene for datter- og datterdatterselskaper består av eiere og ledende ansatte i konsernet.

Kompetanse og tilgang på ekspertise

I konsernstyret sitter det en bred og operativt orientert kompetanse som er strategisk viktig for konsernet. Medlemmene har generelt solid erfaring innen hvitfisk- og oppdrettsnæringen, samt innsikt i verdikjeden fra fangst og produksjon til marked og salg. Medlemmer i styret har også finansiell kompetanse og kompetanse på strategiarbeid og forretningsutvikling.

Ingen av medlemmene i styrene har spesifikk kompetanse på bærekraft i form av utdanning eller kurs. Flere av medlemmene har derimot arbeidet med bærekraftsspørsmål i prosessen av utarbeidelsen av bærekraftsrapporteringen vi gjorde for Øyfisk på rapporteringsåret 2023, hvor vi fulgte GRI-rammeverket. Dette er et område hvor den interne kompetansen bør styrkes for å møte fremtidige krav, forventninger og risikoer best mulig. Dette inkluderer å øke fokus og kompetanse på bærekraftsrapportering og regulatoriske krav, klimarisiko, miljømessige påvirkninger i hele verdikjeden og sirkulærøkonomi.

For å øke kompetansen på styrenivå har vi hatt eksterne bærekraftsressurser i et konsernstyremøte, hvor prosess og gjennomføring av dobbel vesentlighetsanalyse ble gjennomgått, og resultatene av gjennomført analyse ble presentert. Dette legger et godt grunnlag for styrets videre utvikling- og forbedringsarbeid av konsernets målsetninger og strategi.

For å sikre manglende intern kompetanse innen bærekraft har vi flere samarbeidspartnere. Vi holder oss oppdatert på kunnskap og bærekraftsspørsmål i næringen gjennom samarbeid med medlemsorganisasjonen Sjømat Norge.

Vi har også samarbeid med flere strategiske samarbeidspartnere. Deriblant:

- Salmon Group: Nettverk som jobber for mer åpenhet, faktaorientering og kompetansedeling på tvers av havbruksnæringen.
- Moloen Sustainability: Rådgivning innen bærekraftsrapportering.
- Akvaplan Nivå: Ekspertise på marine økosystemer.
- Åkerblå: Kompetanse innen fiskehelse, havmiljø og biosikkerhet.

GOV-2 Informasjon gitt til og vurdert av styret

Konsernstyret avholder ordinære styremøter minimum fire ganger i året. Daglig leder i selskapene og selskapsstyrene rapporterer regnskapstall,

produksjonstall og eventuelle uønskede hendelser til konsernstyret. Konsernstyret fatter beslutninger om større investeringer, og er aktiv i strategiprosesser og viktige veivalg for konsernet.

Hensyn til bærekraftsrelaterte spørsmål i strategi og beslutninger

Virksomheten har nylig integrert ESG-hensyn (miljø, sosiale forhold og selskapsstyring) i styreinstruksen, noe som formelt forankrer bærekraft i virksomhetens øverste beslutningsnivå. Dette innebærer at bærekraft vurderes som en integrert del av strategiutvikling og beslutningsprosesser, særlig ved investeringer og større anskaffelser.

I beslutninger av større investeringer blir styret forelagt et forslag som blir vurdert. Det legges særlig vekt på best tilgjengelig teknologi, sammen med hva som er den beste løsningen. I tillegg vurderes investeringens levetid som en viktig faktor for å sikre langsiktig verdi og redusert utskifting. I kjøp av fôr, som er vår største innkjøpspost, vektlegges egenskapene til fôret og pris. Dette for å balansere kostnadseffektivitet, fiskens ernæringsmessige behov i ulike stadier, og hensynet til klima og miljø.

GOV-3 Intensivordninger relatert til bærekraft

Gunnar Klo Holding opererer ikke med bærekraftsrelaterte ytelser i bonusordningen. Vi har heller ingen planer om å integrere bærekraftsrelaterte ytelser i vår bonusordning.

Tabell 2: Oversikt over styrenes sammensetning og mangfold

	Gunnar Klo Holding AS (mor- og konsernstyre)	Gunnar Klo AS	Øyfisk AS	Fugløyskjær AS	Green Cod AS	Gunnar Klo Egenesentral (datter datter)
Totalt antall	7	3	3	3	2	3
Kjønn						
Antall kvinner	2	1	1	0	0	1
Antall menn	5	2	2	3	2	2
Aldersgrupper						
Under 30	0	0	0	0	0	0
Mellom 30 og 50	2	2	2	2	1	2
Over 50	5	1	1	1	1	1

GOV-4 Due Diligence

Årets rapportering er forberedende og skal støtte konsernets modning frem mot en eventuell full rapporteringsplikt. Derfor er ikke rapporten utarbeidet i henhold til alle kravene i ESRS, men vi rapporterer på utvalgte opplysningskrav der vi allerede har etablert praksis eller hvor vi har prioritert å starte arbeid med utvikling av relevante prosesser.

Vi har per i dag ikke etablert en fullstendig aktsomhetsvurderingsprosess i tråd med kravene i ESRS 1 kapittel 4. Likevel har vi igangsatt arbeid med flere av hovedkomponentene, som vist i tabellen under.

Tabell 3: Foreløpig kartlegging av aktsomhetsvurdering

Nøkkelelementer i aktsomhetsvurderingen		Hvor er vi i prosessen?
1. Forankring av aktsomhetsvurdering i styring, strategi og forretningsmodell	ESRS 2 - GOV-2 og ESRS 2 - SBM-3	Vi er i prosess med å formalisere bærekraftsarbeidet vårt ved å integrere det i konsernets styring, strategi og forretningsmodell. Dette inkluderer: <ul style="list-style-type: none"> • Oppstart av prosesser for å forankre bærekraft i styret og ledelsen. • Implementering av retningslinjer, tiltak og mål knyttet til våre mest vesentlige påvirkninger, risikoer og muligheter • Kartlegging av nåværende praksis, datagrunnlag og ansvar i organisasjonen for å identifisere gap i forhold til krav i VSME og ESRS.
	ESRS 2 - GOV-3	Gunnar Klo Holding opererer ikke med bærekraftsrelaterte ytelser i bonusordningen.
2. Involvering av berørte interessenter i alle viktige trinn	ESRS 2 - GOV-2	Alle innspill samlet inn i forbindelse med gjennomføring av vesentlighetsanalysen blir lagt frem til styret og tatt hensyn til i prosessen av vurderinger av påvirkninger, risikoer og muligheter.
	ESRS 2 - SBM-2	Det ble gjennomført en kartlegging av vesentlige interessenter i utarbeidelsen av vesentlighetsanalysen, da vi gjennomførte en kartlegging av de mest vesentlige delene av verdikjeden.
	ESRS 2 - IRO-1	Vi har hatt interessentdialog i forbindelse med gjennomføring av dobbel vesentlighetsanalyse. Dette har blitt gjort gjennom interessentintervjuer.
3. Identifisere og vurdere negative påvirkninger	ESRS 2 - IRO-1	Vi gjennomførte vår første enkle vesentlighetsanalyse for det ene datterselskapet vårt, Øyfisk, i 2023. I 2024 gjennomførte vi vår første doble vesentlighetsanalyse for hele konsernet.
	ESRS 2 - SBM-3	Vi er i prosess med å formalisere bærekraftsarbeidet vårt ved å integrere det i konsernets styring, strategi og forretningsmodell.
4. Iverksette tiltak for å håndtere disse negative påvirkningene	Vesentlige opplysningskrav i de tematiske standardene for våre vesentlige temaer.	Formelle retningslinjer, mål og tiltak for vesentlige påvirkninger, risikoer og muligheter er under utarbeidelse, parallelt med pågående strategiprosesser. Se under kapitler for de ulike vesentlige temaene vi har valgt å rapportere på i år, for beskrivelse av hvordan vi håndterer påvirkninger knyttet til disse.
5. Sporing av effektiviteten av disse tiltakene	Vesentlige opplysningskrav i de tematiske standardene for våre vesentlige temaer	Formelle retningslinjer, mål og tiltak for vesentlige påvirkninger, risikoer og muligheter er under utarbeidelse, parallelt med pågående strategiprosesser.

GOV-5 Risikostyring og internkontroll knyttet til bærekraftsrapportering

Gunnar Klo Holdings bærekraftsrapportering er utsatt for ulike risikomomenter som kan redusere kvaliteten av bærekraftsrapporteringen. Tabell 4 viser en oversikt over identifiserte potensielle risikoer.

Konsernet har per i dag ingen formalisert metode for risikovurdering knyttet til bærekraftsrapporteringen, og har ingen strategi for risikoreduserende tiltak.

Tabell 4: Risikoer knyttet til bærekraftsrapportering

Risiko	Beskrivelse	Tiltak og kontroller
Datakvalitet	Risiko for unøyaktig og ufullstendig ESG-data, spesielt knyttet til verdikjededata.	<p>Implementering av programvaren <i>Ignite</i> for overvåking av klimagassutslipp.</p> <p>Implementeringen av <i>Ignite</i> har løftet kvaliteten på klimaregnskapet vårt. Gjennom <i>Ignite</i> har vi fått oversikt over alle leverandører og innkjøpte varer og tjenester som konsernet har finansiell kontroll over.</p> <p>Jobber mot å etablere og implementere robuste datainnsamlingsprosesser.</p>
Menneskelige feil	<p>Risiko for rapporteringsfeil knyttet til menneskelige feil.</p> <p>Henter data fra forskjellige avdelinger og selskaper. Blant annet HR, økonomi og fiskehelse.</p>	<p>Kvalitetssikring av arbeidet i slutfasen av rapporteringen ved å involvere flere personer i gjennomgang av data og tekst.</p> <p>Standardisere prosessene ved å bruke tydelige maler for datainnsamling.</p>
Begrenset ressurstilgang	Risiko for begrenset intern ressurstilgang for å håndtere rapportering og tilhørende krav. Innebærer manglende kapasitet og kompetanseutfordringer for å implementere og overvåke bærekraftsprosesser.	Bruk av eksterne ressurser for å avlaste intern kapasitet og innhente rådgivning på rapporteringen og bærekraftstemaer. Strategisk prioritering for å prioritere de mest vesentlige bærekraftstemaene.
Regulatorisk risiko	<p>Risiko for regulatoriske brudd og potensielle sanksjoner ved manglende samsvar med ESRS/CSRD.</p> <p>Endringer i regulatoriske krav.</p>	<p>Regelmessig overvåking av eventuelle regulatoriske endringer. Bruk av eksterne ressurser for veiledning og kvalitetssikring. Ekstern revisjon er et fremtidig tiltak når og dersom man er/blir rapporteringspliktig.</p> <p>Målet fremover er å kontinuerlig forbedre etterlevelsen i henhold til CSRD-krav.</p>

Strategi (SBM)

Dette kapittelet skal gi en forståelse av konsernets strategi og hvordan den er knyttet til eller påvirker bærekraftsforhold, samt vår forretningsmodell, verdikjede og interesser.



SBM-1 Strategi, forretningsmodell og verdikjede

Gunnar Klo Holding AS er morselskapet i konsernet og er heleier av produksjonsselskapene Øyfisk AS, Gunnar Klo AS og Gunnar Klo Egnentral AS, samt av rederiselskapet Fugløykjær AS.

Øyfisk AS har som hovedvirksomhet å produsere atlantisk laks i sjø. Hovedvirksomheten til Gunnar Klo AS er mottak og foredling av hvitfisk fra våre

to landingsanlegg på Myre og Stø (primært fersk-pakking, tørking, salting (leieproduksjon i tilknyttet selskap) og håndtering restråstoff). Fugløykjær AS har kystfiske som hovedvirksomhet og eier og driver kystfiskebåten «Gunnar Jarl». Båten er rigget for not og snurrevad. Gunnar Klo Egnentral AS sin hovedvirksomhet er egning av line og aktiviteter tilknyttet dette.

Ved utgangen av rapporteringsåret 2024 hadde konsernet 76 ansatte i Norge, Øksnes kommune.

Tabell 5: Selskaperens hovedprodukter og markeder de leveres til

Art/ tjeneste	Produkter	Marked
Laks	Fersk i EPS	Norge, EU27, UK, Kina, USA, Japan, Dubai, Singapore, Thailand
	Biprodukter	Norge
Torsk	Hel fersk i EPS	Norge, Sverige, Danmark, Tyskland, Frankrike, Spania, Portugal, USA, Italia, Nederland, Belgia, UK
	Saltfisk	Portugal og Spania
	Tørrfisk	Italia, Kroatia, Norge, UK, USA, Nigeria
	Tørfisk hoder	Nigeria
Hyse	Biprodukter	Norge, Sverige, Japan, Sør-Korea, Kina
	Hel fersk i EPS	Norge, Sverige, Frankrike, Nederland
	Hel fryst	Kina, USA, UK, Polen
	Saltfisk	Norge, Karibien
Sei	Biprodukter	Norge
	Hel fersk i EPS	Norge, Frankrike, Danmark
	Saltfisk	Norge, Canada, Brasil, Karibien, Kongo
Blåkkeite	Biprodukter	Norge, Kina
	Fryst	Kina, Tyskland, Nederland
	Fersk i EPS	Norge
Brosme	Biprodukter	Norge, Kina
	Saltfisk	Norge, Karibien
	Tørrfisk	Nigeria, UK, USA, Norge
Breiflabb	Biprodukter	Norge, Nigeria
	Hel fersk i EPS	Norge, EU27
	Fersk i EPS	Norge
Lange	Biprodukter	Norge, Kina
	Hel fersk i EPS	Norge, EU27
	Saltfisk	Norge, Brasil
Øvrige arter	Biprodukter	Norge
	Hel fersk i EPS	Norge, EU27
Egning	Lineegning	Norge
Tjenester	Konsernadministrasjon	Norge

Forretningsmodell og verdikjede

Konsernets forretningsmodell baserer seg på havbruksvirksomhet. Verdikjeden omfatter hele prosessen av produksjon av matfisk.

OPPSTRØMS

EGEN AKTIVITET: GUNNAR KLO HOLDING

HVITFISK

Mest vesentlige leverandører



Produksjon av emballasje



Fangstfartøy

Hovedvirksomhet

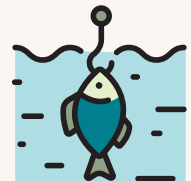


Gunnar Klo Industrier

Mindre datterselskap



Fugløyskjær fiskebåt



Egnesentral

LAKS

Mest vesentlige leverandører



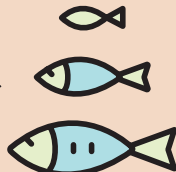
Fôr, utstyr og maskiner



Transport av varer og tjenester



Rogn

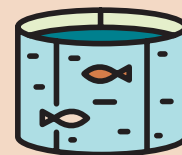


Smoltproduksjon



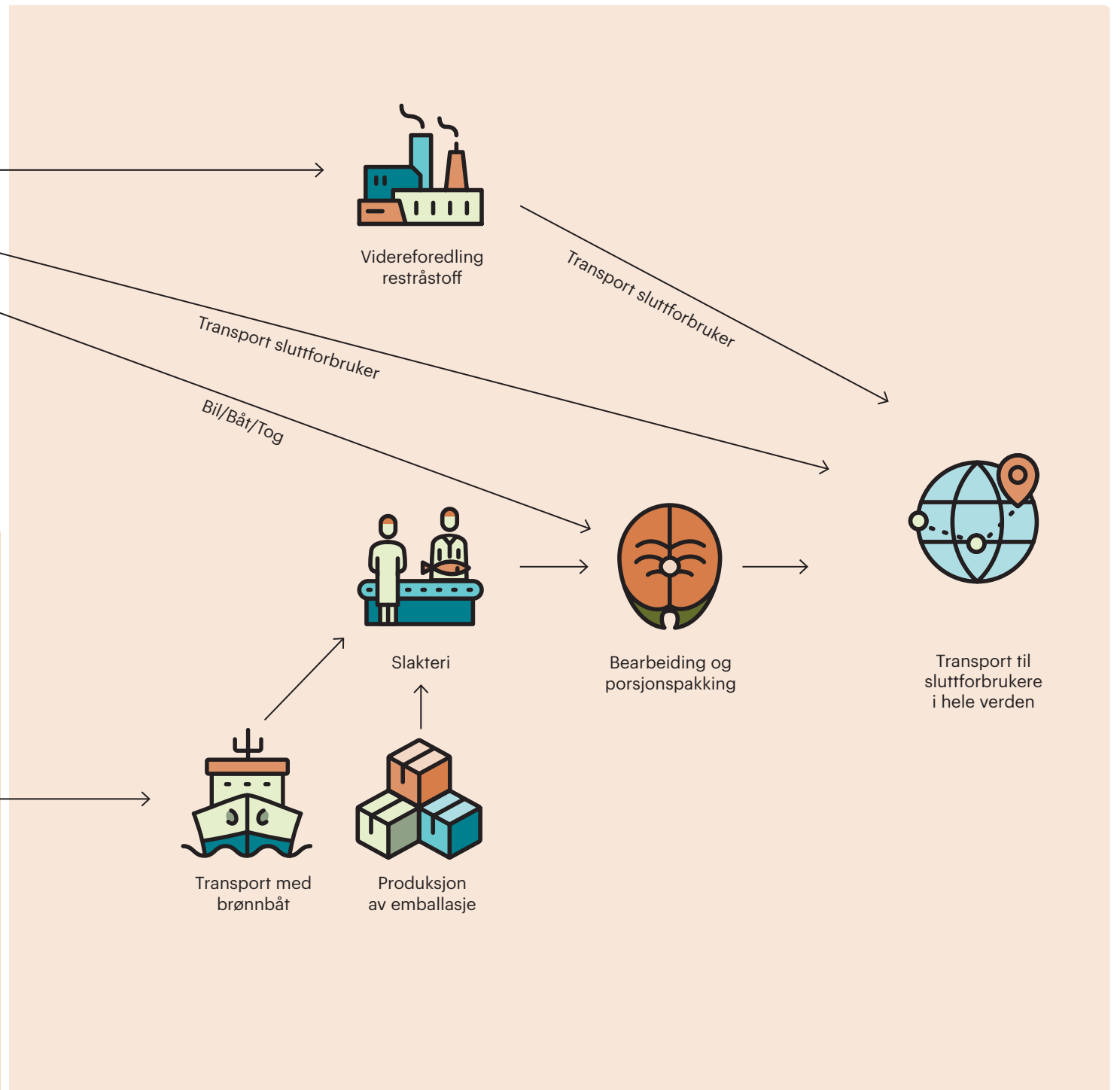
Transport med brønnbåt

Hovedvirksomhet



Sjøproduksjon av laks

NEDSTRØMS



SBM-2 Interessenter og deres synspunkter

Våre interessenter er enkeltpersoner eller grupper som blir – eller kan bli – påvirket av vår virksomhet. Her er en oversikt over våre viktigste interessenter, og hvorfor de er det:

Våre egne ansatte

Ansatte er avgjørende for vår daglige drift og utvikling. Deres kompetanse, engasjement og trivsel påvirker både kvaliteten på våre leveranser og selskapets evne til å nå sine mål. Vi engasjerer dem gjennom måten vi leder på, hvilke rammer og muligheter de får, og hvordan vi tar vare på helse, trivsel og utvikling.

Kunder

Kunder er en av de mest vesentlige delene i vår verdikjede. De stiller krav til kvalitet og forutsigbarhet – og vi gjør vårt beste for å levere et kvalitetsprodukt. Vi påvirker kundene gjennom produktene vi leverer og måten vi samarbeider på, og bygger tillit gjennom åpenhet og kvalitet i alle ledd.

Leverandører

For at vi skal kunne levere våre produkter er vi avhengige av gode leverandører – enten det er fôr, teknologi eller tjenester. Vi påvirker leverandørene våre gjennom måten vi handler på, hvilke krav vi stiller, og hvordan vi samarbeider.

Innbyggere i lokalsamfunnet vårt

Vi har et ansvar overfor lokalsamfunnet vi er en del av. Vår aktivitet påvirker både miljø, arbeidsplasser og samfunnsliv, og vi ønsker å bidra positivt til lokal utvikling.

Konsumenter

Selv om vi ofte opererer gjennom mellomledd, er det sluttbrukerne som til syvende og sist påvirkes av våre produkter. Vi har et ansvar for kvalitet, matsikkerhet og mattrygghet i det som når ut til konsumentene.

Eiere

Bedriften er familieeid og har gått i arv gjennom flere generasjoner. Eierne våre er tett på og opptatt av at vi driver ansvarlig, langsiktig og med respekt for både folk og natur. Eierne påvirkes gjennom resultatene vi skaper, hvordan vi forvalter virksomheten og hvordan vi ivaretar verdiene som bedriften er bygget på.

Interessenters synspunkter

For de identifiserte interesseområdene er de øverste interesseområdene identifisert som de viktigste for den gitte interessentgruppen.

Alle innspill samlet inn gjennom interessentintervjuer i forbindelse med vesentlighetsanalysen, ble oppsummert og brukt i identifiseringen og vurderingen av påvirkninger, risikoer og muligheter. Videre ble innspillene presentert for konsernstyret. Alle innspill og varslinger skal tas på alvor. Ved varslinger av kritikkverdige forhold vurderes det om styret skal orienteres, avhengig av innhold og alvorlighetsgrad.

SBM-3 Vesentlige påvirkninger, risikoer og muligheter og deres samspill med strategi og forretningsmodell

Konsernets vesentlige påvirkninger, risikoer og muligheter er identifisert gjennom en dobbel vesentlighetsanalyse. Neste kapittel, «Vesentlige tema», beskriver prosessen bak analysen og presenterer resultatene.

Målet på sikt er å utarbeide en formalisert bærekraftsstrategi med disse resultatene som en grunnmur. En del av dette arbeidet innebærer å sette konkrete og målbare mål som understøtter denne strategien og hvor man ønsker at konsernet skal være i 2030 og 2050. Målet er å integrere bærekraft tydeligere i hele virksomheten, samt at alle avdelinger og driftsenheter skal ha en tydelig rolle og ha et klart ansvar i bærekraftsarbeidet.

Tabell 6: Interessenters synspunkter

Interessentkategori	Identifiserte interesseområder	Kilde
Innbyggere i lokalsamfunnet	<ul style="list-style-type: none"> • Skape lokale arbeidsplasser • Miljøpåvirkning • Samfunnsansvar • Samarbeid med lokale myndigheter • Matsikkerhet/-beredskap 	Interessentintervju
Kunder	<ul style="list-style-type: none"> • Mattrygghet • Kvalitet • Etterlevelse av lover og regler • Gode arbeidsforhold • Stabile leveranser • Logistikkplanlegging • Redusere energiforbruk • Sirkulærøkonomi • Biodiversitet • Internkontroll • Åpenhet 	Interessentintervjuer
Leverandører	<ul style="list-style-type: none"> • Fiskevelferd • Kvalitet og mattrygghet • Sirkulærøkonomi • Innovasjon om fremtidsrettet styring • Redusere energiforbruk • Forutsigbarhet og samarbeid med leverandører • Kommunikasjon og åpenhet • Lokalt eierskap • Tilpasningsdyktighet 	Interessentintervjuer
Konsumenter	<ul style="list-style-type: none"> • Mattrygghet og kvalitet • Sertifiseringer • Ressursbruk og miljøvennlig emballasje 	Driveranalyse fra våre største markeder (utført av Sjømatrådet).
Egne ansatte	<ul style="list-style-type: none"> • Trivsel på arbeidsplassen • Helse, miljø og sikkerhet • Kommunikasjon mellom ansatte, avdelinger og ledelse • Bli sett og hørt • Personlig og kompetanse-utvikling • Organisatoriske arbeidsforhold 	Medarbeiderundersøkelser
Eiere	<ul style="list-style-type: none"> • Helse, miljø og sikkerhet • Organisasjonsutvikling • Forretningsetikk • Sunn økonomi 	Interessentintervju

Vesentlige tema

Dette kapitlet redegjør for hvordan Gunnar Klo Holding har gått fram for å identifisere de mest vesentlige påvirkningene, risikoene og mulighetene. Resultatene danner grunnlaget for konsernets bærekraftsrapportering.



Det første og et av de viktigste stegene i bærekraftsrapportering er å utføre en vesentlighetsanalyse. Den skal brukes som en grunnmur og utgangspunkt for virksomhetens bærekraftsrapportering.

Vi har i 2024 gjennomført vår første vesentlighetsanalyse for hele konsernet. Vi valgte å gjennomføre en dobbel vesentlighetsanalyse i tråd med kravene i ESRS. Gjennom vesentlighetsanalysen har vi sett på hvordan vår virksomhet påvirker klima, miljø og folk, gjennom hele verdikjeden. Vi har også sett på hvordan ytre faktorer kan ha en finansiell påvirkning på vår virksomhet.

Gunnar Klo Holdings påvirkning på omgivelsene

Vesentlig påvirkning

Faktisk eller potensiell negativ eller positiv påvirkning som vår virksomhet har på klima, miljø og folk.

GUNNAR KLO
— est. 1909



Finansiell vesentlighet

Risikoer og muligheter knyttet til bærekraftsrelaterte temaer som kan ha en finansiell påvirkning på vår virksomhet, på kort, mellomlang og lang sikt.

Omgivelsenes påvirkning på Gunnar Klo

Hva er en dobbel vesentlighetsanalyse?

En dobbel vesentlighetsanalyse er en strategisk og omfattende metode for å evaluere en virksomhets påvirkning, risikoer og muligheter knyttet til bærekraft. Denne tilnærmingen kombinerer to perspektiver: vesentlig påvirkning (impact materiality) og finansiell vesentlighet (financial materiality), slik det er definert i European Sustainability Reporting Standards (ESRS).

Gjennomføring av dobbel vesentlighetsanalyse

Gjennomføringen av en dobbel vesentlighetsanalyse deles ofte inn i opptil fire steg.



Kartlegging

Vi startet arbeidet med å kartlegge virksomhetens aktiviteter og produkter – både internt og i *oppstrøms* og *nedstrøms* verdikjede. Samtidig ble det også kartlagt hvem som er våre viktigste interessenter. Våre interessenter er enkeltpersoner eller grupper som blir – eller kan bli – påvirket av vår virksomhet. Oversikt over våre interessenter og hvorfor de er det kan leses under kapittelet «Generelle opplysninger», punkt SBM-2 Interessenter og deres synspunkter. Kartleggingen ble gjennomført gjennom interne møter og diskusjoner med nøkkelpersoner i virksomheten.

Identifisere påvirkninger, risikoer og muligheter

Basert på kartleggingen ble en oversikt over faktiske og potensielle, negative og positive påvirkninger, knyttet til aktiviteter i egen virksomhet og verdikjeden satt opp. Samme ble gjort for risikoer og muligheter, på kort, mellomlang og lang sikt.. Alle påvirkninger, risikoer og muligheter bygger på temaene i ESRS og dens undertemaer.

Dette ble gjennomført med involvering av nøkkelpersoner i konsernet, samt gjennom innspill fra interne og eksterne interessenter.

Vurdering av påvirkninger, risikoer og muligheter

Vurdere påvirkningsvesentlighet

Hvert tema vurderes som en vesentlig påvirkning basert på sannsynligheten for at muligheter, påvirkninger eller risikoer kan oppstå. Dette kan skyldes virksomhetens forretningsmodell, samarbeidspartnere, geografiske forhold eller andre relevante risikofaktorer. Et tema anses som vesentlig uten hensyn til om det har økonomisk betydning eller ikke.

Vurdere finansiell vesentlighet

For å identifisere finansielt vesentlige temaer, må virksomheten vurdere sin avhengighet av natur- og samfunnsressurser og hvordan endringer her kan påvirke økonomiske resultater. Når risikoer og muligheter er kartlagt, må virksomheten vurdere hvilke av disse som er finansielt vesentlige, basert på de etablerte terskelverdier for konsekvens (risiko) eller gunstighet (mulighet), og sannsynligheten for at risikoen eller muligheten inntreffer.

Et bærekraftstema er finansielt vesentlig dersom det utløser, eller sannsynligvis vil utløse, betydelige økonomiske effekter, enten gjennom endrede inntektsstrømmer, økte driftskostnader, påvirkning på kapitaltilgang eller verdiforringelse av eiendeler.

Temaer og undertemaer ble definert som vesentlig dersom de er vesentlige fra et påvirknings og/eller finansielt perspektiv.

Beslutte vesentlighet og fremstille resultater

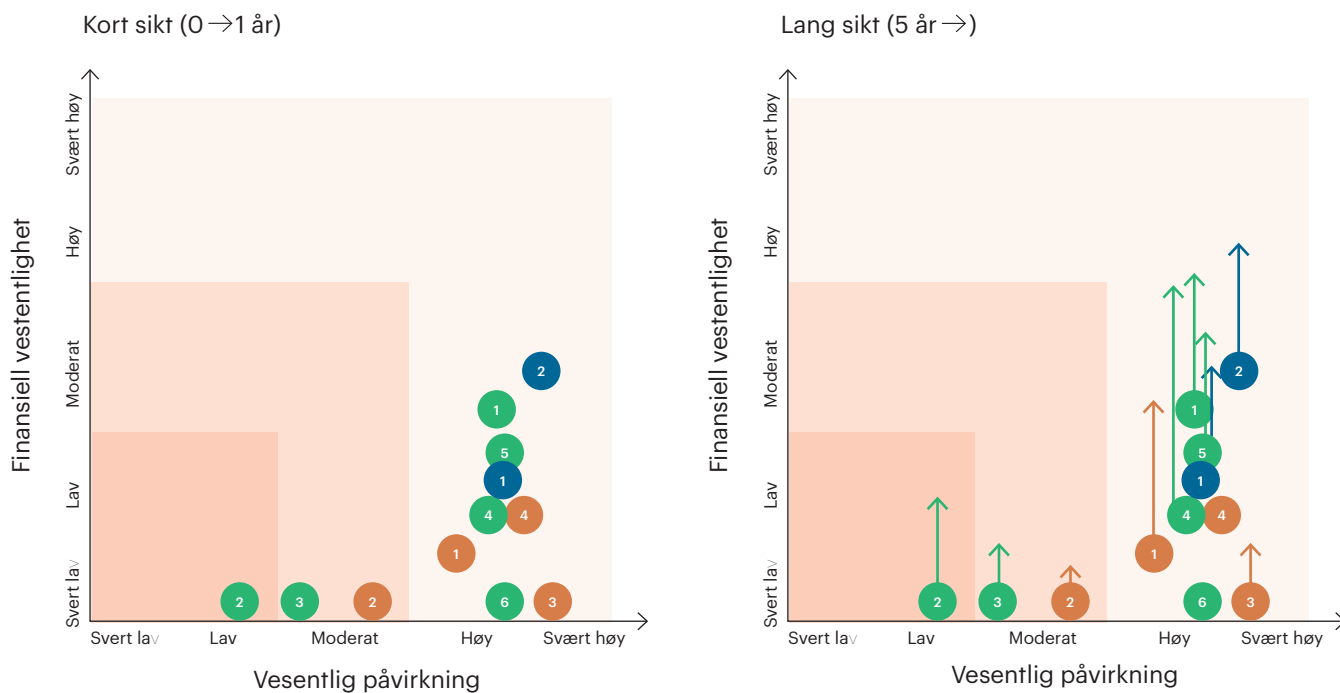
Siste steget i prosessen var å sette terskelverdier for vesentlighet. Beslutningen ble at temaer som scoret 15 eller høyere måtte være vesentlige. I denne beslutningen ble det tatt hensyn til scorene til IROene (impact, risk og opportunities, på norsk påvirkning, risiko og mulighet) sett opp mot hverandre og innspill fra interessenter.

Deretter ble resultatene fremstillet i to matriser som viser totalscore for alle bærekraftstemaene sett opp mot både påvirknings- og finansiell vesentlighet, samt forventet fremtidig utvikling av finansiell vesentlighet.

Resultater

Resultatene fra vesentlighetsanalysen er presentert i to figurer, en som viser vurderinger for kort sikt og en for lang sikt.

På figuren for lang sikt vises hvordan vi har vurdert at den finansielle betydningen av ulike temaene kan endre seg over tid. Pilene som peker oppover viser hvilke temaer vi vurderer vil få økt finansiell betydning, enten positiv eller negativ, for vår virksomhet.



- | | | | | | | |
|----------|---|--------------------------------|----------|----------|-------------------------|-----------------------|
| E | 1 | Klimaendringer | S | 1 | Egne ansatte | Vesentlige temaer |
| | 2 | Forurensning | | 2 | Arbeidere i verdikjeden | |
| | 3 | Vann | | 3 | Lokalsamfunn | |
| | 4 | Marine ressurser | | 4 | Kunder og sluttbrukere | |
| | 5 | Biodiversitet og økosystemer | | G | 1 | Forretningsetikk |
| | 6 | Ressursbruk og sirkulærøkonomi | | | 2 | Dyrehelse- og velferd |



Resultater

Vår vesentlige verdikjede med oversikt over hvor påvirkningene fra vår virksomhet er høyest konsentrert.

OPPSTRØMS

EGEN AKTIVITET: GUNNAR KLO HOLDING

HVITFISK

Mest vesentlige leverandører



Produksjon av emballasje

- 1
- 5
- 6



Fangstfartøy

- 2
- 3
- 4
- 6
- 7
- 8
- 9
- 11
- 12
- 13

Hovedvirksomhet

- 9
- 10
- 11
- 14
- 1
- 6
- 7
- 8



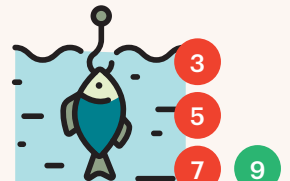
Gunnar Klo Industrier

Mindre datterselskap

- 4
- 7
- 8
- 12



Fugløyskjær fiskebåt



Egnesentral

LAKS

Mest vesentlige leverandører



Fór, utstyr og maskiner

- 2
- 3
- 5
- 12
- 12



Transport av varer og tjenester

- 2



Rogn



Smoltproduksjon

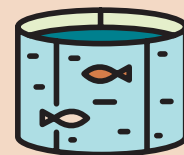


Transport med brønnbåt

- 1
- 3
- 15
- 11
- 12
- 14
- 2
- 8
- 15

Hovedvirksomhet

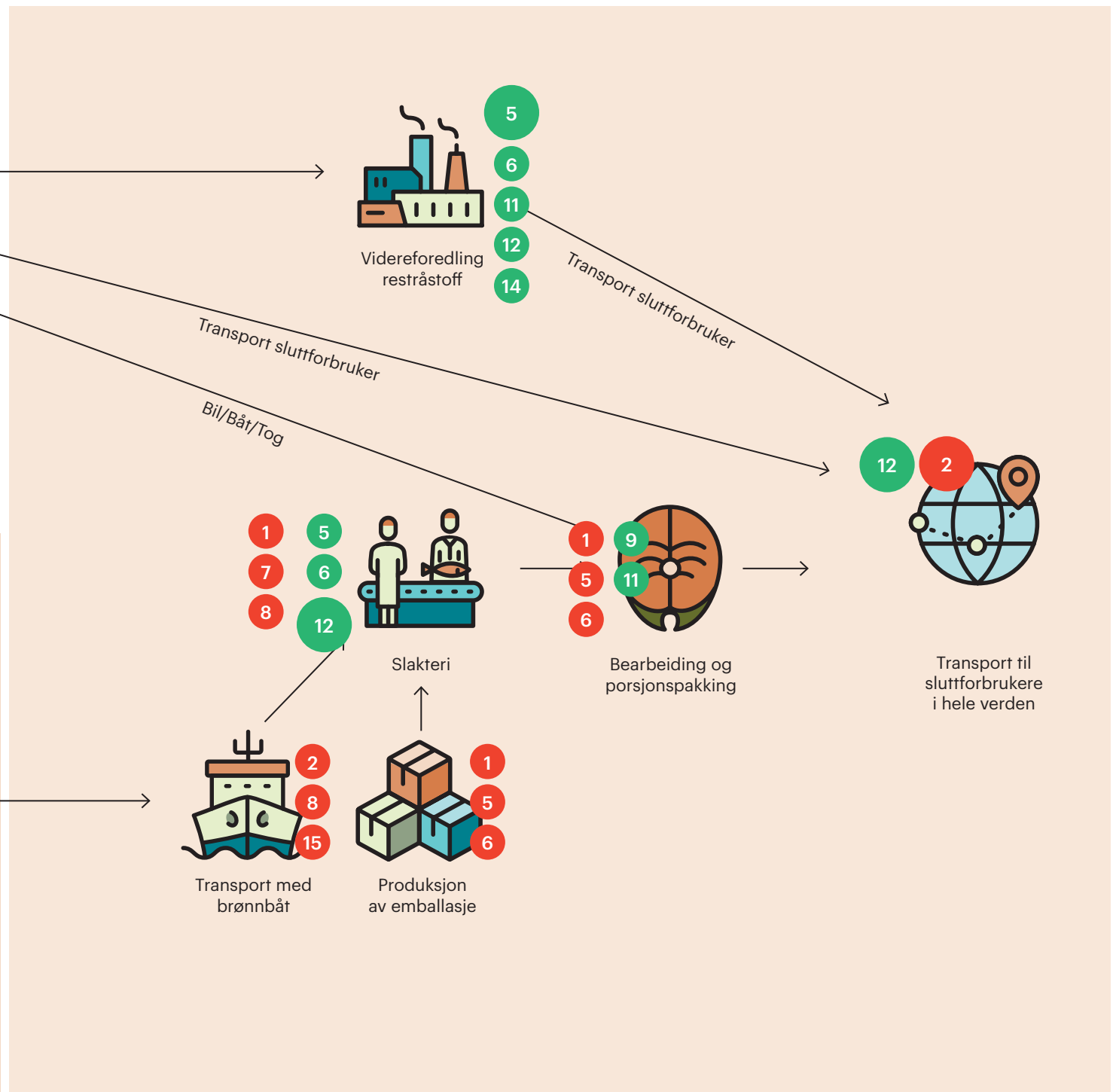
- 2
- 4
- 8
- 15
- 1
- 9
- 10
- 14



Sjøproduksjon av laks



NEDSTRØMS

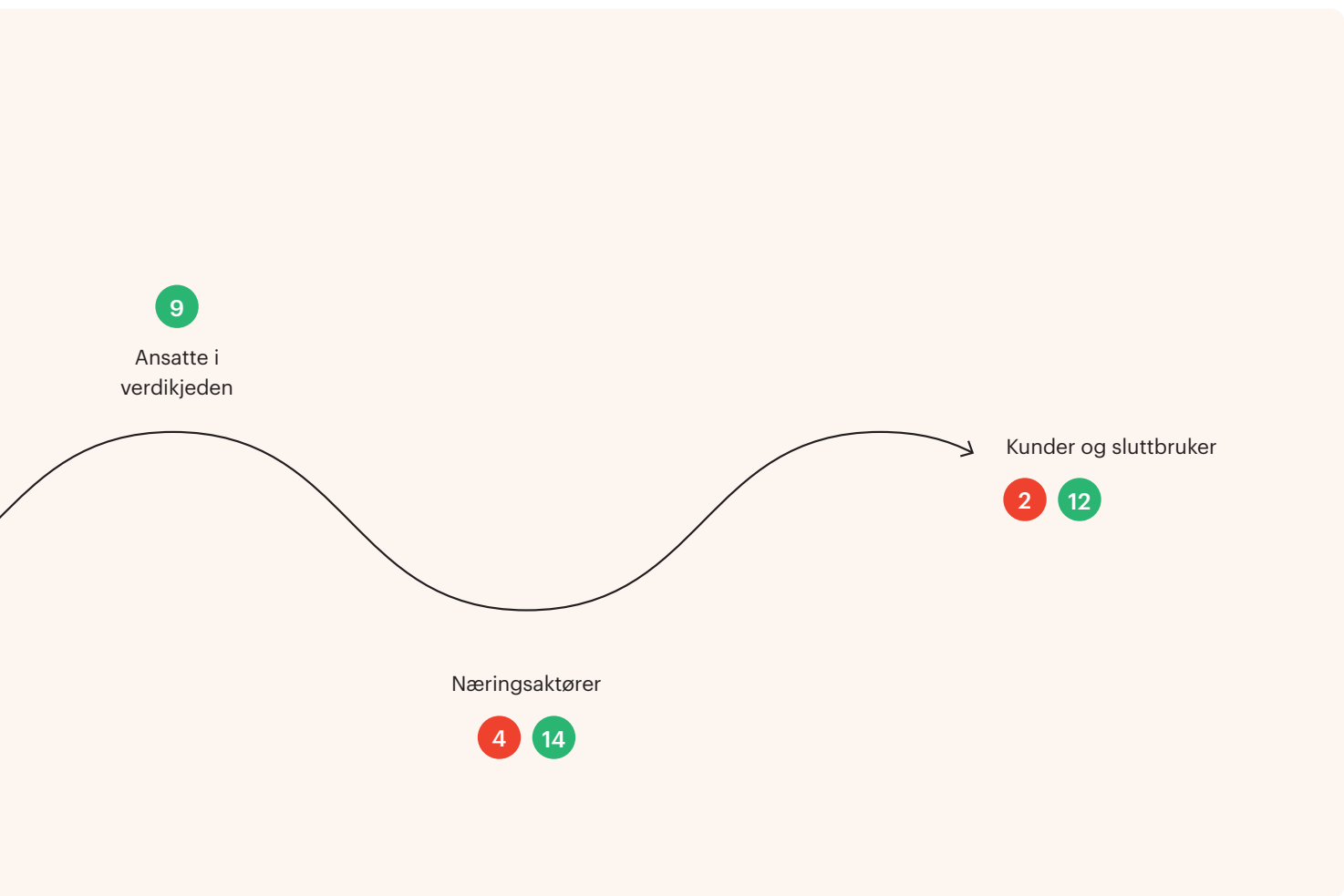


Viktige interesser



Positiv påvirkning

E1	1	Energi	S1	9	Arbeidsforhold
E1	2	Klimagassutslipp	S1	10	Opplæring og kursing
E3	3	Marine ressurser	S3	11	Lokalsamfunn
E4	4	Påvirkning på biologisk mangfold	S4	12	Matsikkerhet og trygghet
E5	5	Ressursbruk	G1	13	Korrupsjon
E5	6	Avfallshåndtering / sirkulærøkonomi	G1	14	Innovasjon
S1	7	Organisatoriske arbeidsforhold	G1	15	Fiskevelferd- og helse
S1	8	Helse og sikkerhet			



Negativ påvirkning

- | | | | | | |
|----|---|-------------------------------------|----|----|--------------------------|
| E1 | 1 | Energi | S1 | 9 | Arbeidsforhold |
| E1 | 2 | Klimagassutslipp | S1 | 10 | Opplæring og kursing |
| E3 | 3 | Marine ressurser | S3 | 11 | Lokalsamfunn |
| E4 | 4 | Påvirkning på biologisk mangfold | S4 | 12 | Matsikkerhet og trygghet |
| E5 | 5 | Ressursbruk | G1 | 13 | Korrupsjon |
| E5 | 6 | Avfallshåndtering / sirkulærøkonomi | G1 | 14 | Innovasjon |
| S1 | 7 | Organisatoriske arbeidsforhold | G1 | 15 | Fiskevelferd- og helse |
| S1 | 8 | Helse og sikkerhet | | | |

Dyrevelferd

I Gunnar Klo Holding har vi et stort fokus på fiskevelferd og fiskehelse i hele konsernet. Vi driver virksomhet innen både oppdrett og fiskeri, og har med det et bredt spekter av velferdsforpliktelser og -utfordringer. God fiskehelse og -velferd har en stor betydning for oss og næringen, både med tanke på økonomi, sosialt og miljø.





I Øyfisk er vi strengt regulert og underlagt krav til fiskevelferd gjennom blant annet dyrevelferdsloven og akvakulturdriftsforskriften. I Gunnar Klo, Fugløyskjær og på Egenesentralen er vi ikke regulert etter like spesifikke og omfattende forskrifter for fiskevelferd. Likevel er også fiskerinæringen underlagt dyrevelferdsloven, som gjelder for alle dyr. Loven stiller krav om at dyr ikke skal utsettes for unødvendig lidelse, og at man har plikt til å hjelpe dyr i nød. Dette gir et overordnet ansvar for å drifte ansvarlig og i tråd med god fiskevelferd – også ved fangst, håndtering og slakting av villfanget fisk.

I det følgende presenterer vi dyrevelferdsrelaterte utfordringer og hvordan vi arbeider med dyrevelferd på tvers av konsernets virksomhetsområder – fra smoltkvalitet og matfiskoppdrett til villfanget fisk og håndtering ved mottak. Enkelte temaer gjelder utelukkende for Øyfisk, mens andre er relevante for Gunnar Klo, Fugløyskjær eller Egenesentralen. Flere temaer berører imidlertid flere deler av konsernet.

Smoltens helse og oppstart

En frisk og sterk smolt er grunnlaget for hele vår produksjon. Det er viktig at smolten har god appetitt og trives fra første dag i sjøen. Derfor arbeider vi kontinuerlig med å sikre høy overlevelsesrate ved å starte med et sunt utgangspunkt.

Fôr og ernæring

I oppdrett av matfisk er fôret essensielt for fiskevelferden. Vi samarbeider tett med vår fôrleverandør for å sikre at fisken får et helsefremmende og balansert kosthold. Dette bidrar til fiskens trivsel og helse gjennom hele produksjonssyklusen.

Ved lagring av levendetorsk røktes den daglig av egen røkter. Røkteren fjerner ikke-levedyktig fisk og fører torsken med lodde/sild. Fra fire uker lagring, vedlikeholdsføres torsken frem til den slaktes. Levendelagret torsk slaktes over kai etter en lagringsperiode på opptil 20 uker. I 2024 levendelagret vi 29 873 torsk, totalt 115 959 kg. Dette er et lavt omfang av vårt totale mottak av hvitfisk i 2024.

Merder og miljøforhold

Vi overvåker miljøforholdene nøye for å sikre at de er optimale for fiskens trivsel. I tillegg har vi investert i taknett som beskytter fisken mot rovfugler og predatorer, og vi jobber for å minimere påvirkningen på rødlistearter.

Helsekontroller og sykdomsforebygging

Vi kan ikke kontrollere alt i biologien, men vi har faste helsekontroller med Åkerblå for å overvåke fiskens helse og utvikling. Alle fiskene vaksineres, og ved sykdom iverksetter vi tiltak som styrker immunforsvaret, for eksempel gjennom helsefremmende fôr for skinn- eller hjertehelse.

Vi vaksinerer med ALPHA JECT micro 7 ILA, og i 2023 vaksinerer vi for første gang med en autogen vaksine mot vintersår på nullåringen på lokaliteten

Juvågen. Denne ble utviklet basert på vintersårbakterier som var på vår egen lokalitet vinteren 2022. Dette tiltaket forventes å gi bedre immunitet mot den lokale varianten av vintersårbakterien og bedre fiskehelsen for laksen vår. Denne fisken er beregnet utslaktet til april 2025, og foreløpige resultater viser at vaksinen har gitt mindre og færre sår. Fra 2024 vaksinerer vi all fisk med en kommersiell ny sårvaksine, siden autogen vaksine ikke lenger er tilgjengelig.

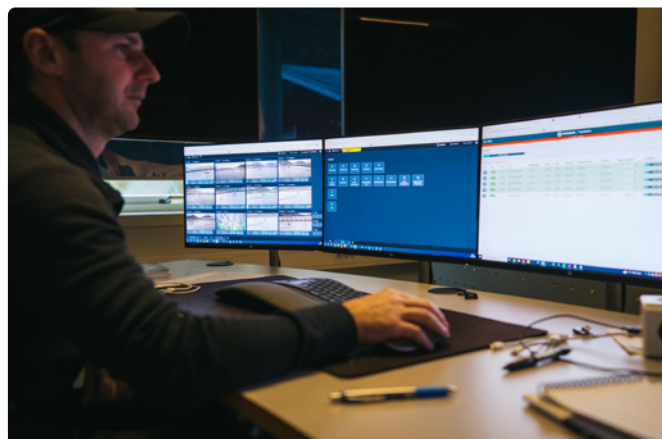
Daglig tilsyn og oppfølging

Våre røktere overvåker fisken nøye for tegn på stress, sykdom eller skade. Gjennom rutiner, prosedyrer og sjekklister arbeider vi daglig for å unngå stressende hendelser for fisken. Alle ansatte som håndterer fisk har gjennomført kurs i fiskevelferd og skal håndtere fisken på en måte som minimerer stress, spesielt ved aktiviteter som notskift eller avlusning.



Innovasjon og teknologi

Innovasjon og teknologi er avgjørende i arbeidet med å forbedre fiskevelferden. Vår næring er i konstant utvikling og vi er åpne for ny teknologi som kan bidra til en bedre fiskehelse – og velferd. Vi taper mest fisk etter utsett og i forbindelse med håndtering ved behandling. I 2023 investerte vi i våre første Stingray-luselasere i både Prestfjorden og Gavlfjorden, som har redusert behovet for håndtering og forbedret overvåkingen av fiskens helsestatus. Dette har bidratt til bedre fiskevelferd og bedre kontroll med lusa.





Biosikkerhet og samarbeid

Biosikkerhet og smitteforebygging er sentralt i vår drift. Vi samarbeider med Sjømat Norge og andre oppdrettere i området for å holde kontroll på luseutvikling og hindre smitte. Vi har etablert en egen gruppe for biosikkerhetsarbeidet i Hålogaland, som forplikter til samarbeid og økt biosikkerhet. Dette vil forbli et viktig fokusområde for oss.

Sertifiseringer

Øyfisk er GlobalG.A.P-sertifisert, en internasjonal standard med strenge krav til fiskevelferd. 100% av fisken vår er sertifisert, noe som sikrer at vi oppfyller høye standarder for produksjon og dokumentasjon av fiskevelferd. Sertifiseringen regulerer blant annet at vår fisk sikres god velferd gjennom hele livsløpet. Vi har årlige revisjoner som utføres av et akkreditert og uavhengig selskap. Godkjent revisjon gir sertifikat som er gyldig i ett år.

Gunnar Klo sin MSC-sertifisering er en sertifisering for ansvarlig forvaltning av sjømatbestandene. Sertifiseringen stiller krav til skånsomt fiske, lav bifangst og minimal påvirkning på marine økosystemer.

Gunnar Klo er også KRAV-sertifisert av Debio som, i tillegg til å være MSC-sertifisert, innebærer at man må bruke skånsomme fiskemetoder og høye krav til sporbarhet. Med skånsomme fiskemetoder menes fiskeredskaper og fangstpraksis som i størst

mulig grad unngår bifangst av feil art eller størrelse, samtidig som de reduserer påvirkningen på sårbare havbunnsområder og korallrev.

Overlevelse

Vi har i 2024 hatt en forholdsvis god overlevelse. Hovedårsakene til dødelighet i 2024 var sår, parvicapsula, manglende fysiologisk tilpasning, og dødelighet ved håndtering i forbindelse med avlusning.

Vi har hatt vår første vinter med Stingray i merdene på lokalitet Sjøneset. Dette har gjort det mulig å følge sårutviklingen på lokaliteten nøye.

Vi har i 2024 hatt smoltutsett i Gavlfjorden. Utsettet gikk bra, og vi har hatt lav smolt dødelighet på både vår- og høstutsettet. Dette har gitt et positivt utsalg på den totale akkumulerte dødeligheten.

En utfordring vi møtte i 2024 var at nullåringen på Juvågen fikk parvicapsulose på vårhalvåret. Dette resulterte i noe dødelighet og redusert tilvekst på fisken som var utsatt. Som et tiltak kjøpte vi inn utfiskningstrål, som var effektiv i bruk for å ta ut svak fisk på lokaliteten. På høstparten på samme lokaliteten fikk vi tidlig sårutvikling. På grunn av dette ble det besluttet å fremskynde utslakting av de merdene hvor sårutviklingen var størst. Vi så en sammenheng mellom sårutvikling og merder som var vaksinert med autogen vaksine mot *Moritella Viscosa*. Merdene med autogen vaksine på Juvågen hadde betraktelig mindre sår på samme tidspunkt.

Tabell 7: Gjennomsnittlig overlevelse per år

	2023	2024
Overlevelse i %	95,45*	96,9*

*Utregnet ved bruk av formel fra GSI indikator, "Fish Mortality: total # of mortalities in sea last 12 months / (closing # of fish in sea + total # of mortalities in last 12 months + total # of harvested fish in last 12 months + total # of culled fish in sea) x 100".



Hva er lakselus?

Lakselus er et parasittisk krepsdyr som naturlig forekommer i saltvann. Lusa livnærer seg på hud, slim og blod på laksefisk. Det kan føre til sår på fisken, svekket helsestilstand og redusert vekst. Lusa er ikke farlig for mennesker. Øvre tillate grense i akvakulturanlegg er et snitt på 0,5 voksne hunnlus per fisk, med unntak fra uke 21-26 hvor grensen er 0,2 voksne hunnlus per fisk. Dette er for å skåne villsmolt som vandrer fra elva og ut i havet. Ung laksefisk er mer sårbar for lakselus.

Lakselus

Lakselus er en av oppdrettsbransjens største utfordringer. Vi overvåker nivået av lus i våre anlegg gjennom regelmessige lusetellinger. I 2024 har vi fått 20 nye lasere, som ble satt i sjøen på lokalitet Svindalen. Laserne plasseres på de lokaliteter som har mest behov for forebyggende tiltak mot lus. Ved hjelp av luselaserne fra Stingray får vi daglige bilder som hjelper oss med å overvåke utviklingen av lus. Et kamerasystem overvåker og detekterer lus som sitter på fisken. En laserstråle «pulserer» og dreper lakselus, uten å skade fisken. Det fører til mindre håndtering av fisken og er bra også for helsen til laksen. Vi ser god effekt av laserne.

2024 har vært et spesielt luseår, med et høsthalvår med høyt lusepress. Dette på grunn av den uvanlig høye sjøtemperaturen, som har vært over 17 grader. På grunn at det høye lusepresset har behandlingsbehovet vært stort, og vi har behandlet fisken mer enn vi bruker og ønsker. Vi tror dog at forebyggende tiltak som Stingray har bidratt til å redusere antall lus og nødvendige avlusninger.

Vårt mål er å ligge under 0,2 voksne hunnlus per fisk i årsgjennomsnitt, og i 2024 lå vi litt over dette målet.

Tabell 8: Snitt voksne hunnlus per fisk per år

	2020	2021	2022	2023	2024
Snitt voksen hunnlus (hun)/år	0,16	0,13	0,13	0,17	0,21

Behandling

Når vi må behandle mot lakselus, bruker vi oftest ikke-medikamentelle metoder som spyling og varmtvannsbehandling. For kjemiske behandlinger benytter vi i sjeldne tilfeller Salmosan (bad) og på ung fisk medisinfôret Slice. Håndtering av laksen kan både redusere fiskevelferden og føre til økt dødelighet. Derfor prioriterer vi forebyggende tiltak, med investering i flere luselaser som vi har sett har god effekt, bruk av luseskjørt og koordinert brakklegging. Høsten 2024 fikk vi 20 nye lasere på lokaliteten Svindalen. Vi har på tross av dette hatt

en del behandlinger, som først og fremst skyldes det enorme lusepresset ved de uvanlig høye sjøtemperaturene.

Fiskerinæringen og fangst av fisk omfattes ikke av kravene til bedøvelse før avliving som produksjonsdyr omfattes av. En stor andel av fisken som fanges bedøves ikke før den avlives ved bløgging. En del av de nye fiskebåtene installerer el-bedøver, som et tiltak for å heve dyrevelferden, kvaliteten og HMS.

Tabell 9: Antall behandlingenheter per år

	2021	2022	2023	2024
Mekanisk	7	13	12	9
Kjemisk	0	1	1	3
Fôr (Slice)	2	4	2	4
Totalt antall	9	18	15	16

Påvirkning på andre arter

Vår virksomhet i fiskerinæringen og oppdrettsnæringen kan påvirke andre arter og økosystemer, både direkte og indirekte.

Den største negative påvirkningen som oppdrett kan ha på andre arter og de lokale økosystemene er knyttet til utslipp fra produksjonen fra åpne anlegg. Dette inkluderer fôrspill, utslipp av rester av kjemikalier, medisiner og fiskeavføring. For å redusere denne påvirkningen overvåker vi fôringen nøye med kamera, fôrer fisken etter appetitt og gjennomfører miljøundersøkelser.

En potensiell påvirkning knyttet til fiskerivirksomhet er spøkelsesfiske. Dette skyldes tap av fiskeredskaper, tauverk og annet utstyr i sjøen som kan fange og skade marine arter som holder til i kystområdene våre. Dette er utfordrende å kontrollere direkte, men vi oppfordrer våre leverandører til å håndtere eget avfall og utstyr på en ansvarlig måte. Som et forebyggende tiltak har vi etablert egne avfallscontainere på våre anlegg, hvor alle som leverer fisk hos oss kostnadsfritt kan levere brukte redskaper og avfall. Vi tar ansvar for videre håndtering og dekker kostnadene knyttet til renovasjonen.

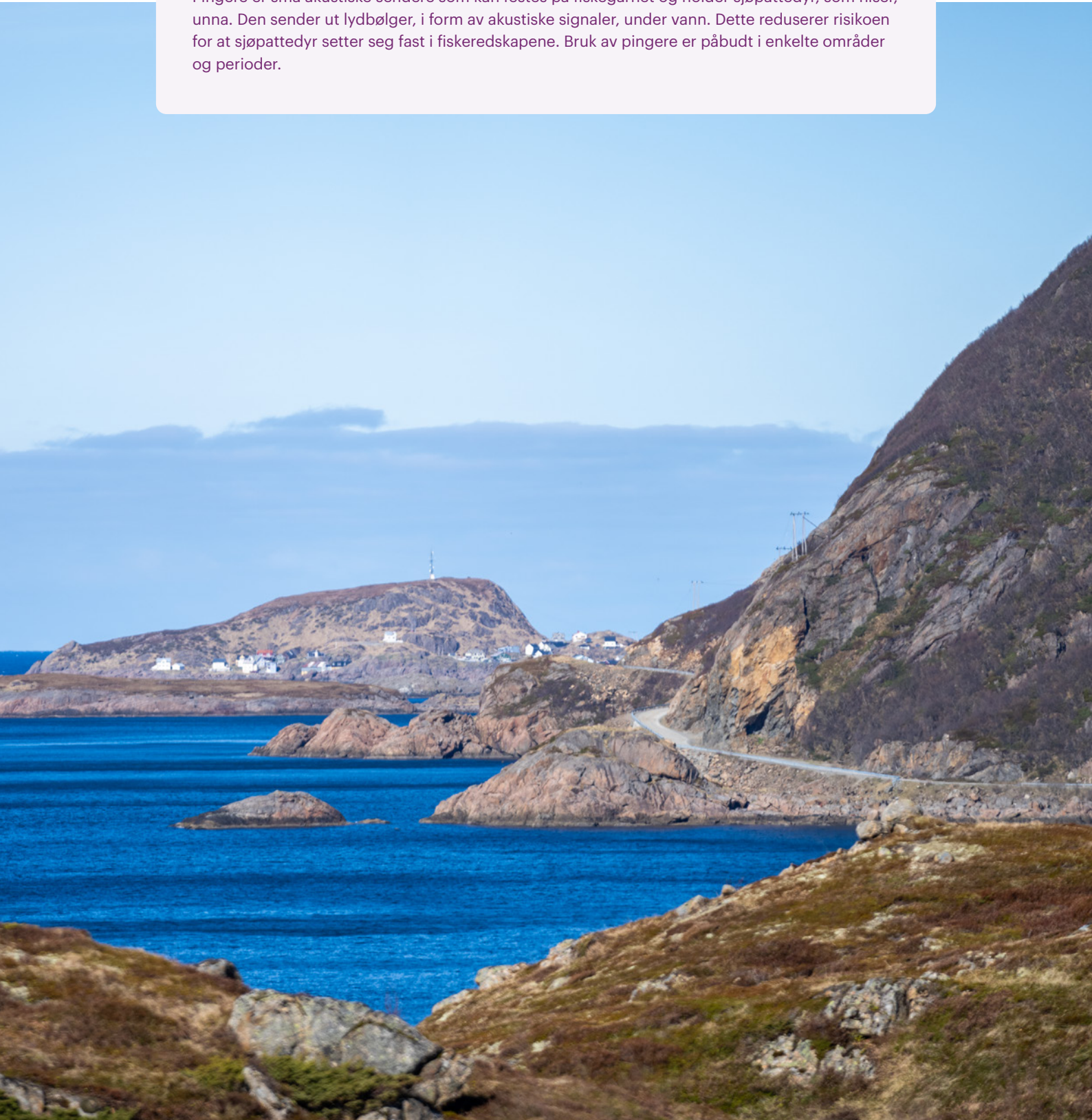
Bifangst i forbindelse med fiskeri kan være verdifulle fiskearter eller annet som kan omsettes. Derimot kan det også oppstå uønsket bifangst, for eksempel fangst av fiskearter eller størrelser som ikke er tillatt eller lønnsomt å ta opp. Samt kan uønsket bifangst av sjøfugl og sjøpattedyr forekomme. Vi arbeider for at sjøfugl og sjøpattedyr i minst mulig grad skal påvirkes, skades eller omkomme på grunn av utstyr fra båtene som leverer fisk hos oss. Tilgjengelige tiltak for å oppnå dette er bruk av fugleskremser og pingere. Tiltak på dette må skje i dialog med fiskere som utøver fangsten.

På oppdrettssiden har vi implementert flere tiltak for å redusere risikoen for skadde eller omkomne rødlistearter. Vi har fuglenett på alle lokaliteter for å hindre fugler i å komme inn i merdene. Dersom noen arter skulle sette seg fast i fuglenettene, blir de søkt sluppet fri. Hvis noen rødlistede arter dør eller skades som følge av vårt utstyr registreres det som et avvik og håndteres deretter.



Hva er en pinger?

Pingere er små akustiske sendere som kan festes på fiskegarnet og holder sjøpattedyr, som niser, unna. Den sender ut lydbølger, i form av akustiske signaler, under vann. Dette reduserer risikoen for at sjøpattedyr setter seg fast i fiskeredskapene. Bruk av pingere er påbudt i enkelte områder og perioder.



Klimarapport

I dette kapittelet, som vi har valgt å kalle Klimarapport, presenterer vi klimaregnskapet for Gunnar Klo Holding. Klimaregnskapet gir en oversikt over konsernets samlede klimafotavtrykk for ett år. I 2023 og 2024 har vi utarbeidet våre første klimaregnskap for konsernet, og i år er det første året hvor klimaregnskapet offentliggjøres.



Metode for klimaregnskap

Klimaregnskapet er utarbeidet og bygget opp etter metodikk i GHG-protokollen (Greenhouse Gas Protocol), en anerkjent internasjonal standard for måling og rapportering på klimagassutslipp.

Aktivitetsbasert beregning av utslipp

Når man estimerer klimagassutslipp basert på aktivitetsbasert data, er det basert på faktisk, fysiske aktivitetsdata – som antall liter drivstoff, kilowattimer elektrisitet eller tonn avfall. Ved å kombinere disse dataene med spesifikke utslippsfaktorer, kan man beregne klimagassutslippene for hver aktivitet i CO₂-ekvivalenter. Dette er en foretrukket metode dersom slike data er tilgjengelige.

Innkjøpsbasert beregning av utslipp

Gjennom analyse- og databehandlingsverktøyet Ignite har vi oversikt over innkjøpsdata og leverandører for alle selskapene våre.

Å bruke innkjøpsdataen vår i utslippsberegninger gjør det mulig å estimere karbonavtrykket fra innkjøp av varer og tjenester. Dette er særlig nyttig når aktivitetsbaserte data ikke er tilgjengelig. Metoden tar utgangspunkt i økonomiske transaksjoner og multipliserer disse med utslippsfaktorer (kg CO₂ per krone) basert på sektor og region.

Systemgrenser

Klimaregnskapet for 2024 er avgrenset til virksomheter og aktiviteter som inngår i konsernregnskapet. Det innebærer at utslipp fra selskaper og aktiviteter hvor konsernet har kontroll – og som er konsolideres finansielt – er inkludert i beregningene.

Denne avgrensningen følger anerkjent praksis og er i tråd med GHG-protokollens "financial control"-tilnærming.

Gunnar Klo Holdings klimaregnskap

Det er utført et klimaregnskap for Gunnar Klo Holding sin virksomhet for 2024. Klimaregnskapet inkluderer Gunnar Klo Holding AS, datterselskaperne Øyfisk AS, Gunnar Klo AS og Fugløyskjær AS, og datterdatterselskapet Gunnar Klo Egenesentral AS. Klimaregnskapet dekker Scope 1, 2 og 3 i henhold til metodikk i GHG-protokollen.

For beregning av Scope 1 og 2 har vi tatt utgangspunkt i aktivitetsbaserte data, som er konkrete, fysiske mengdedata. Dette kan være målinger eller registrerte volumer knyttet til en aktivitet. Disse multipliseres deretter med en utslippsfaktor for å beregne utlipp i CO₂-ekvivalenter.

For Scope 3 har vi tatt utgangspunkt i aktivitetsbasert data der det har vært tilgjengelig. Dette gjelder for utlipp knyttet til kjøp av fôr. Resterende utlipp i Scope 3 er innkjøpsbasert.

Tabell 10: Klimaregnskap for Gunnar Klo Holding AS

Scope	Kategori	Basisår og sammenligningsår 2023	2024	Endring i %	Innkjøpsbasert eller aktivitetsbasert?
Scope 1	Drivstoffbrenning	1 141,64	1 253,704	+10 %	Aktivitetsbasert
Scope 2	Elektrisitetsforbruk – Markedsbasert	3 048,95	3 157,772	+4 %	Aktivitetsbasert
	Elektrisitetsforbruk – Lokasjonsbasert	76,40	79,13	+4 %	Aktivitetsbasert
Scope 3	Innkjøp av fôr	17 681,76	18 739,10	+6 %	Aktivitetsbasert
	Innkjøp av villfanget fisk	5 331,18	3 431,58	-35,6 %	Innkjøpsbasert
	Andre kjøpte varer og tjenester	5 701,41	4 202	-26,3 %	Innkjøpsbasert
	Kapitalvarer	376,96	391,18	+4 %	Innkjøpsbasert
	Aktiviteter relatert til drivstoff og energi	392,25	330,80	-19 %	Innkjøpsbasert
	Oppstrøms transport og distribusjon	1 183,18	2 307,32	+95 %	Innkjøpsbasert
	Avfall generert i aktiviteter	16,25	19,30	+19 %	Innkjøpsbasert
Tjenestereiser	14,79	15,14	+2 %	Innkjøpsbasert	
Totalt klimagassutslipp (markedsbasert)		34 888,38	33 847,89	-3 %	
Totalt klimagassutslipp (lokasjonsbasert)		31 915,83	30 769,25	-3 %	

Alle tall er oppgitt i tonn CO₂e

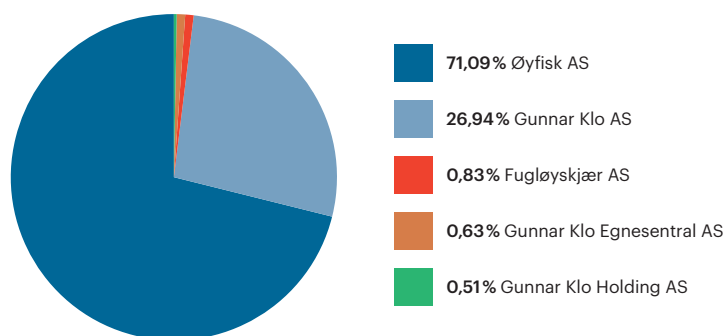
Utslippsposten "innkjøp av villfanget fisk" i Scope 3 består i sin helhet av innkjøp via Norges Råfisklag. Til tross for et høyere innkjøp fra Norges Råfisklag i 2024 sammenliknet med 2023, viser klimaregnskapet en nedgang i tilhørende utslipp på 35,6 %.

Denne nedgangen skyldes beregningsgrunnlaget, hvor i 2024 det ble benyttet en oppdatert utslippsfaktor som ga et lavere CO₂-utslipp per

krone innkjøpt råstoff. Denne innkjøpsbaserte beregningsmetoden medbringer betydelig usikkerhet, spesielt med tanke på at dette er en så stor innkjøpspost.

Fremover vil vi derfor arbeide for å etablere et mer aktivitetsbasert datagrunnlag for denne utslippsposten, som i større grad reflekterer de faktiske utslippene knyttet til denne delen av vår verdikjede.

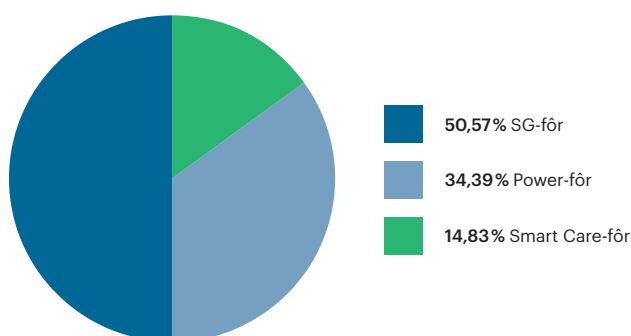
Klimagassutslipp (Scope 1–3) fordelt på selskaper



Klimagassutslippene til Gunnar Klo Holding er i hovedsak knyttet til produksjon av fôr til oppdrettsfisk. Vi bruker Biomar som fôrleverandør hvor vi benytter disse fôrene:

- **Power:** Et standard vekstfôr med høyenergisortiment for laksen, som skal sikre god tilvekst og kvalitet.
- **Smart Care:** Ulike funksjonelle vekstfôr som skal hjelpe fisken i utfordrende perioder.
- **SG-fôr:** Salmon Group sitt skreddersydde fôr i samarbeid med Biomar.

Andel forbruk av de ulike fôrene



De ulike fôrene vi bruker har ulik sammensetning av råvarer og derav ulikt klimagassutslipp.

Gjennomsnittlig utslippintensitet (kg CO₂/kg fôr produsert) for de ulike fôrene i 2024:

- SG-fôr: 1,75
- Power-fôr: 2,6
- Smart Care-fôr: 2,48

Vårt medlemskap i Salmon Group gjør at vi kan benytte oss av Salmon Group sitt eget skreddersydde fôr i samarbeid med Biomar. Dette fôret har et lavere miljøavtrykk sammenlignet med standardfôrene. SG-fôret (Salmon Group-fôret) har krav til et høyt innhold av marine ingredienser, hvor en viss andel av dette skal være biprodukter. SG-fôret har også en

høyere andel «novel ingredients», som er føringredienser som kan brukes som passende alternativer til konvensjonelle ingredienser. Dette kan innebære mikroalgeolje, krill eller insekter. Dette bidrar til et lavere CO₂-avtrykk og reduserer belastningen på villfiskbestander.

Intensitet av klimagassutslipp basert på netto driftsinntekt

Tabell 11: Utslippsintensitet per millioner NOK

Klimagassutslipp per MNOK driftsinntekter	2023	2024
Totale klimagassutslipp (markedsbasert) per MNOK driftsinntekter (tonn CO ₂ e/MNOK)	47,57*	44,26**
Totale klimagassutslipp (lokasjonsbasert) per MNOK driftsinntekter (tonn CO ₂ e/MNOK)	43,52*	40,23**

*Driftsinntekter NOK i 2023: Kr 733 401 058

**Driftsinntekter NOK i 2024: Kr 764 787 786

Låste klimagassutslipp

Virksomheten har flere fysiske eiendeler som låser klimagassutslipp over tid. Dette inkluderer infrastruktur som servicebåter og andre fartøy som per i dag benytter fossilt drivstoff, og som representerer store deler av vårt Scope 1-utslipp. I tillegg har vi energikrevende anlegg som fryseanlegg og store bygningsmasser hvor elektrisitet er hovedkilden

til energi. Dette representerer store deler av vårt Scope 2-utslipp.

Disse eiendelene har en forventet levetid på mange år og representerer derfor utslipp som virksomheten i praksis er «låst til» så lenge eiendelene er i bruk og ikke blir erstattet eller ombygd.

Utslippsfaktorer

Tabell 12: Forklaringer på hvor utslippsfaktorer er hentet fra

Diesel	Utslippsfaktoren for diesel er hentet fra den britiske regjeringens offisielle konverteringsfaktorer for klimagassrapportering (2024), publisert av Department for Energy Security and Net Zero (tidligere BEIS). Dette settet med faktorer er anerkjent internasjonalt og brukes ofte i klimaregnskap når nasjonale data ikke er tilgjengelige
Elektrisitet (lokasjonsbasert og markedsbasert)	NVE (Norges vassdrags- og energidirektorat) publiserer årlig utslippsfaktorer for strøm i Norge. Både lokasjonsbasert (beregnet og rapportert basert på strøm som forbrukes i Norge, inkludert norskprodusert og importert elektrisitet) og markedsbasert utslippsfaktor (basert på European Attribute Mix som estimerer utslipp fra elektrisitet solgt i Europa uten opprinnelsesgarantier).
Fôr	Utslippsfaktorer på fôr varierer basert på hvilket fôr som er kjøpt inn og er hentet fra fôrleverandør.
Økonomiske data	Våre økonomiske data kobles med utslippsdata fra EXIOBASE, gjennom Ignite. EXIOBASE er en anerkjent database som kobler økonomiske transaksjoner med miljøpåvirkning. Den brukes til å beregne klimagassutslipp basert på hva virksomheten kjøper. EXIOBASE gir utslippsfaktorer for ulike sektorer og land, og er et sentralt verktøy i klimaregnskap når eksakte aktivitetsdata ikke er tilgjengelige.

Klimarisiko

Resultatene av vår doble vesentlighetsanalyse viser at en av våre største finansielle risikoer er knyttet til klimarisiko, for både kort, mellomlang og lang sikt. Generelt ser vi at klimarisiko er mest vesentlig på lang sikt.

Tabell 13 viser identifiserte vesentlige klimarelaterte farer og klimarelaterte omstillingshendelser som kan skape brutto klimarelatert risiko for konsernet.

Tabell 13: Beskrivelse av identifiserte klimarisikoer

Type klimarisiko	Beskrivelse av risiko	Vurdering av risiko (lav, moderat eller høy) *	Tidshorisont
Fysisk risiko	Økte havtemperaturer i 2024 har bydd på økte kostnader forbundet med avlusning. Vi vil i stor grad se den finansielle konsekvensen av de økte havtemperaturene i 2024. De økte temperaturene kan redusere fiskevelferden og øke mengden parasitter (lakselus). Kan også øke begroing og mer alger.	Moderat på kort og mellomlang sikt. Høy på lang sikt.	Kort, mellomlang og lang sikt
Fysisk risiko	Klimaendringer kan føre til mer utfordrende arbeidsforhold. Kan føre til personskader og redusert arbeidsevne. Finansiell risiko knyttet til tiltak, produksjonsstans, lavere effektivitet og forsikringskostnader.	Moderat	Lang sikt
Fysisk risiko	Klimaendringer kan føre til reduserte fiskebestander. Kan føre til strengere kvotereguleringer for fiskere og dermed lavere salgsinntekter for oss.	Lav på kort sikt. Moderat på mellomlang og lang sikt.	Kort, mellomlang og lang sikt
Overgangsrisiko	Strengere reguleringer og innføringer av avgifter knyttet til utslipp.	Moderat	Mellomlang og lang sikt

*Vurdert basert på konsekvens og sannsynlighet



Forkortelser og begreper

Tabell 14: Forklaringer på forkortelser og begreper

Scope 1-utslipp	Direkte utslipp knyttet eget utstyr og kjøretøy.
Scope 2-utslipp	Indirekte utslipp knyttet til kjøpt energi.
Scope 3-utslipp	Indirekte utslipp knyttet til innkjøpte varer og tjenester.
CO2e	Karbondioksidekvivalenter.
Fysisk risiko	Fysisk risiko er risiko knyttet til konsekvenser av klimaendringer som ekstremvær, havnivåstigning og temperaturendringer. Dette kan føre til skader på infrastruktur, forstyrrelser i produksjon eller økte kostnader.
Overgangsrisiko	Overgangsrisiko handler om risiko knyttet til overgangen til et lavutslippssamfunn – som nye lover og reguleringer, endringer i markedet, teknologiutvikling eller krav fra kunder og investorer. Dette kan påvirke kostnader, konkurransevne og omdømme.



Vedlegg 1

Tabell 1: Vesentlige bærekraftstemaer

ESRS	Vesentlig påvirkning	Finansielt vesentlig	Vesentlig for bærekraftsrapportering	Grunnlag for konklusjon
E1 Klimaendringer	Ja	Ja	Ja	Med en produksjon som er avhengig av naturens ressurser som påvirkes av klimaendringer, er denne svært vesentlig for oss. Tema kommer frem som viktig for både interessenter, vi har en negativ påvirkning i form av klimagassutslipp og en finansiell risiko på lang sikt.
E2 Forurensning	Nei	Nei	Nei	Ansett som ikke vesentlig, da det er få IRO'er som er identifisert og disse er vurdert med lav vesentlighet. Støy-, lys- og visuell forurensning er vurdert. Plastforurensning og forurensning av vann og marineressurser dekkes i E3 og E4.
E3 Vann	Nei	Nei	Nei	Vi opererer ikke i et vannknapphetsområde. Påvirkningen vår knyttet til vannforbruk er vurdert til lav på grunn av dette og omfanget. Ser ingen store risikoer eller muligheter knyttet til vannforbruk. Anses derfor som ikke vesentlig.
E3 Marine ressurser	Ja	Ja	Ja	Vår største påvirkning på marine ressurser er bruk av marine ressurser i fôr, og gjennom uttak av villfanget fisk. Høy ressursavhengighet av marine ressurser i hele konsernet. Det er også identifisert vesentlig risiko knyttet til marine ressurser på mellomlang og lang sikt på grunn av vår ressursavhengighet og strenge reguleringer.
E4 Biodiversitet og økosystemer	Ja	Ja	Ja	Høy faktisk negativ påvirkning på biodiversitet, lokale økosystemer og biosikkerhet. Spesielt knyttet til produksjon av matfisk i sjø. Vår største påvirkning knyttet til arealbruk er at fiskeri båndlegger store havarealer langs kysten. Denne påvirkningen er konsentrert i oppstrøms verdikjede.
S1 Egne ansatte	Ja	Ja	Ja	Vurdert til vesentlig påvirkning på grunn av høyt omfang av utnyttelse av fisk og biprodukter. Samt har vi også en for høy grad av usortert avfall, og et høyt forbruk av ressurser knyttet til emballasje i verdikjeden. Mulighetene som gjorde temaet finansielt vesentlig er knyttet til satsing på redusering av forspill, da fôr er vår desidert største kostnadspost på oppdrettssiden
S2 Arbeidere i verdikjeden	Nei	Nei	Nei	Vi er omfattet av åpenhetsloven som setter krav om rapportering innen menneskerettigheter. Norske fiskere er omfattet av rettslig beskyttelse som skal sikre klare krav til arbeidsmiljø og sikkerhet. Er derfor vurdert som ikke vesentlig.
S3 Lokalsamfunn	Ja	Nei	Ja	Lokalmiljø er et svært viktig tema for konsernet. Vi har fokus på samfunnsansvar gjennom bruk av lokale leverandører, skape lokale arbeidsplasser, lokalt eierskap og støtter opp under idrett og frivilligheten.
S4 Kunder og sluttbrukere	Ja	Ja	Ja	Et av de viktigste temaene for Gunnar Klo Holding. Har strenge rutiner for hygiene og krav til mattrygghet forsterkes gjennom sertifiseringer. Spesielt vesentlig for Øyfisk da mattryggheten kan påvirkes av medikamentbruk og sykdom/bakterie under produksjon. Ble også trukket frem som et av de viktigste temaene for flere interessentgruppene våre.
G1 Forretningsetikk	Ja	Ja	Ja	Vurdert til vesentlig tema for bærekraftsrapportering. Dette grunnet iboende risiko for uetisk praksis i næringen.
G1 Dyrevelferd	Ja	Ja	Ja	Fiskevelferd er et av våre mest vesentlige tema, både i påvirkningsvesentlighet og finansiell vesentlighet. Blir også trukket frem som svært vesentlig for våre interessenter.





Moloen Sustainability AS
Skankesmuget 1A
9008 Tromsø

moloensustainability.no