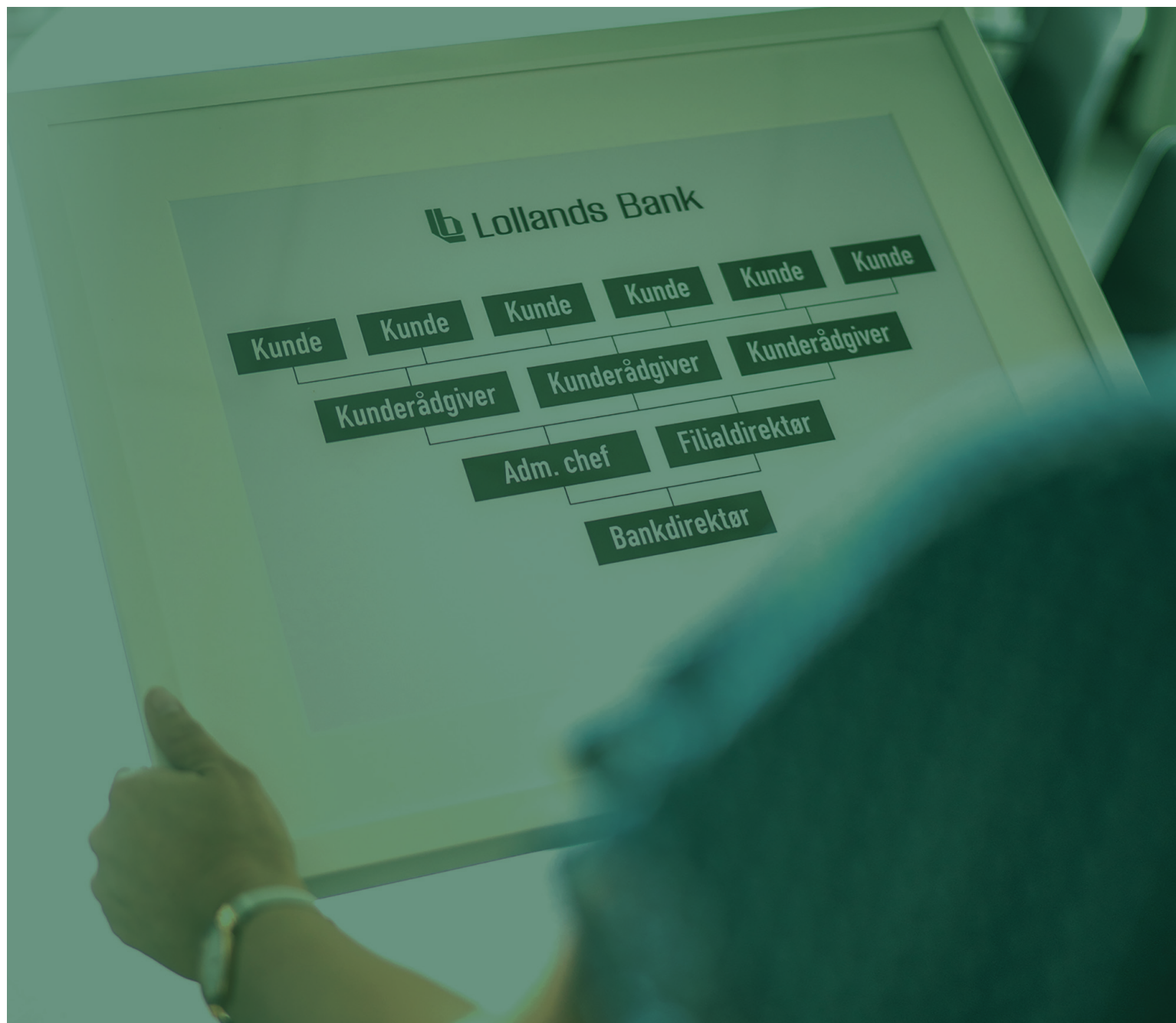


CSR RAPPORT 2024

Denne CSR-rapport udgør bankens lovpligtige redegørelse for samfundsansvar, jf. § 151 i bekendtgørelsen for finansielle rapporter for kreditinstitutter og fondsmæglerselskaber m.fl. og omtaler derfor blandt andet miljø og klima, sociale forhold, menneskerettigheder og anti-korruption. Nærværende CSR-rapport er ligeledes en bestanddel af ledelsesberetningen i Lollands Banks årsrapport for regnskabsåret 2024.





Forord

I Lollands Bank arbejder vi hver dag på at understøtte den bæredygtige udvikling og har således fokus på hvordan banken kan være med til at gøre en forskel for kommende generationer i befolkningen. Når vi i Lollands Bank bruger termen bæredygtig udvikling, henvises der til Brundtland-rapportens definition:

”En bæredygtig udvikling er en udvikling, som opfylder de nuværende behov, uden at bringe fremtidige generationers muligheder for at opfylde deres behov i fare”.

Dette gøres ved at vi i banken tager udgangspunkt i de 17 verdensmål og aktivt arbejder med målene 5, 8, 11, og 12 da det er indenfor disse områder Lollands Bank mener at kunne være med til at gøre en forskel for vores kunder og lokalsamfund, da banken grundlæggende har en tro på at vi sammen kan gøre endnu mere for at fremme den bæredygtige udvikling.



For Lollands Bank handler det om, at vi som organisation tager ansvar ved at gøre noget, om hele tiden at være i proces og at vi udvikler os, både som individer og som arbejdsplads. I Lollands Bank tror vi på, at det er ved fælles hjælp i sektoren at vi lykkes med at gøre en forskel. Derfor arbejder banken hårdt for at der udvikles fælles sektorsamarbejder vha. samarbejdspartnere som LOPI, BEC, E-nettet mfl.

I 2024 på det årlige kickoff møde for alle medarbejdere præsenterede banken sin nye strategi altid nærværende - mere end bare en bank, hvor der er fokus på samspillet med bankens bæredygtighedsstrategi. I de kommende år fortsættes arbejdet med at være ”mere end bare en bank”. Lollands Bank har allerede gjort meget for at støtte op om den bæredygtige udvikling, men ønsker til stadighed at blive ved med at bidrage til at udvikle bæredygtighedsområdet i bankens markedsområde. I tæt samarbejde med bankens kunder, lokalsamfundet og bankens samarbejdspartnere står vi sammen om at skabe forandringer, som sikrer at vi roligt, men sikkert bevæger os i en mere bæredygtig retning.

Status på målsætninger for 2024:

Jf. bankens CSR-rapport for 2023, blev der i 2024 defineret følgende målsætninger:

- **Gennemsigtighed på bæredygtighed i indkøb**

I 2024 udarbejdes en indkøbspolitik for banken, denne skal som udgangspunkt fokusere på bæredygtighed.

Der har gennem 2024 været et fortsat fokus på at vores reklameartikler altid tager afsæt i bæredygtige materialer. Banken har besluttet at vi fremadrettet vil arbejde henimod, at alle indkøb til banken tager afsæt i bæredygtighed. Banken vil derfor i 2025 fortsætte arbejdet med en indkøbspolitik, hvor bæredygtighed har fokus.

- **Energiplan**

I 2024 udarbejdes en energiplan for banken, som skal foreligge ved udgangen af året.

Banken arbejder hen imod at have en energiplan i 2025, gerne i form af en sektorløsning, i et samarbejde med LOPI.¹

- **ESG-krav i kredit**

I enhver kreditsag har der været dialog om ESG. I løbet af 2024 vil der blive formuleret krav til ESG relaterede emner, der skal besvares i de enkelte bevillingssager.

I slutningen af 2024 er bankens kreditpolitik på ESG-området blevet præciseret i forhold til tidligere, og i løbet af 2025 vil der blive formuleret uddybning af ESG relaterede emner, der skal kommenteres i de enkelte bevillingssager. Deciderede ESG-krav i kreditgivning er fortsat på et overordnet niveau, men der er fokus på dialogen om og forståelsen af ESG-området.

- **ESG-risici**

I 2024 vil ESG risici blive indarbejdet, som en del af bankens samlede risikovurdering.

Denne målsætning er udskudt til 2025.

¹⁾ *Indeholdende opgørelse af el, vand og varme.*



Målsætninger 2025

Optimering af kundernes mulighed for bæredygtige investeringer.

Vi vil arbejde hen imod, at bankens kunder får flere valgmuligheder i forhold til deres investeringer og præferencer for bæredygtighed.

Gennemsigtighed på bæredygtighed i indkøb

I 2025 udarbejdes en indkøbspolitik for banken. Denne skal som udgangspunkt fokusere på bæredygtighed.

Energiplan

I 2025 udarbejdes en energiplan for banken, som skal foreligge ved udgangen af året.

ESG-risici

I 2025 vil ESG risici blive indarbejdet, som en del af bankens samlede risikovurdering.



VORES FILIAL I VORDINGBORG

VORES FILIAL I NÅKSKOV

Indholdsfortegnelse

Indledning	6
Metode- & datagrundlag	6
Forretningsmodel – En mere bæredygtig bank i et mere bæredygtigt samfund	8
Vision	9
Mission	9
Værdier – Altid nærværende - Mere end bare en bank	9
Lollands Bank som facilitator i lokalsamfundet	10
Fokus på børn og unge	10
Vinderbutikker – Et stærkt koncept for lokalt erhvervsliv	12
Vordingborg løbet – en håndsrækning til unge i lokalsamfundet	13
Status på udlån til el- og plugin-hybrid biler & energilån	14
IT- og datasikkerhed	15
Ansvarlige investeringer	15
CO2-aftryk på investeringsprodukter	17
Kunders investeringer	17
Bankens egenbeholdning	18
Ansvarlige udlån	18
Hvidvask, terrorfinansiering & AML	19
Bankens samarbejdspartnere	20
Totalkredit bakker op om den grønne omstilling i samarbejde med pengeinstituttet	20
DLR Kredit – bæredygtighed	21
BankInvest	23
SparInvest	25
Letpension	26
ESG-indsatser i Lollands Bank	28
Miljø	28
Bankens initiativer mod en grønnere profil	28
Udskiftning af kaffe/the/kakao i banken	29
Affaldssortering	31
Betalingskort	31
Nøgletal på miljø (E)	31
Social ansvarlighed	32
Medarbejderforhold	32
Spirende Karriere – netværk for bankens unge	33
Fokusområder på medarbejderområdet i 2025	33
Nøgletal på socialt ansvar (S)	33
Ledelsesmæssige forhold (G)	35
Regenerativ ledelse	35
Nøgletal på ledelsesmæssige forhold	35

Indledning

I nærværende CSR-rapport vil banken belyse, hvordan samfundsansvar indtænkes både internt i organisationen, samt eksternt. Samtidig har banken besluttet at arbejde hen imod den kommende ESG regulering, og har derfor taget udgangspunkt i FSR's anbefalede ESG nøgletal, til netop dette. Rapporten er således opdelt i sektionerne: miljø, social ansvarlighed og ledelsesmæssige forhold. Denne rapport er udarbejdet efter §151 i bekendtgørelse om finansielle rapporter for kreditinstitutter og fondsmæglerselskaber m.fl.

Metode- & datagrundlag

Banken har for år 2024 for første gang inkluderet finansierede emissioner på bankens udlån til personbiler (privat) og på erhvervsudlån. Derfor vil der i bankens CO2 regnskab for 2024 ses væsentligt højere værdier i forhold til sammenligningsårene.

Nøgletal	Formel/oprindelse af data
CO2 på bankens lokaliteter	Baseret på anvendelse af klimakompasset. Der er beregnet CO2 aftryk på transport, varme og egne bilers drift. Da banken benytter el fra solceller er der ikke indregnet CO2 aftryk herfra.
Scope 1 emissioner	Defineres som alle direkte kilder til CO2 udledning fra bankens aktiviteter. Herunder er medtaget CO2 aftryk primært fra varme i bankens bygninger.
Scope 2 emissioner	Defineres som CO2 aftrykket hos banken fra indkøbt fjernvarme dvs. den produktion som ligger bag den indkøbte varme.
Scope 3 emissioner	Defineres som CO2 aftrykket fra forretningsrejser, medarbejderpendling, udlån til personbiler (private) og udlån til erhverv.
Udlån til personbiler (privat)	Banken har anvendt LOPI's hjælpeværktøj. Dette er udviklet til at estimere de finansierede drivhusgasemissioner, som knytter sig til bankens udlån, der klassificeres som Billån til privatkunder, jf. Finans Danmarks "CO2-model for den finansielle sektor (januar 2024)" (FIDA's CO2-model). Beregningen er baseret på en række statistiske data om den danske bilbestand, årskørsel og drivhusgasemissioner fordelt på forskellige biltyper og motorstørrelser. Data leveres årligt af Nationalt Center for Miljø og Energi, Aarhus Universitet (DCE). De statistiske data er baseret på 2022 værdier. ¹ Udlån til personbiler med definerbar brændstoftype placeres under datakvalitet 2 og udlån til personbiler, hvor brændstoftype ikke er registreret placeres under datakvalitet 4. ²

Tabel 1 - Nøgletalsoversigt

Fortsættes side 7

¹⁾ Statistiske data fra DCE leveres med en 2-års forsinkelse.

²⁾ Datakvalitet på biler jf. FIDA's CO2 model:

- Bilens faktiske emissioner (Score 1)
- Estimerede emissioner for en specifik biltype (Score 2+3)
- Estimerede emissioner for en uspecificeret biltype (Score 4+5)

Nøgletal	Formel/oprindelse af data
Udlån til erhverv	<p>Banken har anvendt LOPI's hjælpeværktøj. Dette er udviklet til at estimere de finansierede drivhusgasemissioner, som knytter sig til et pengeinstituts udlån, der klassificeres som Erhvervsudlån, jf. Finans Danmarks "CO2-model for den finansielle sektor (januar 2024)" (FIDA's CO2-model).</p> <p>Der er alene tale om en delmængde, ligesom beregningen tager udgangspunkt proxy beregninger fordelt på brancheniveau.</p> <p>Beregningen sker på baggrund af en række gennemsnitlige brancheoplysninger om drivhusgasemissioner og balancetørrelsen i de enkelte erhvervsbrancher. Brancheoplysningerne stammer fra Danmarks Statistik, men da de forskellige statistikker anvender forskellige branchekategorier, har det været nødvendigt at sammenlægge nogle brancher for at opnå de nødvendige data i alle brancher. Således placeres resultaterne af disse beregninger under datakvalitet 5 (laveste datakvalitet).</p>
Fuldtidsarbejdsstyrke	FTE'er + midlertidig arbejdskraft.
Kønsdiversitet	Antal kvindelige FTE'ere i forhold til samtlige antal FTE'ere ultimo år
Kønsdiversitet for øvrig ledelseslag, i ledelseslaget med direkte reference til direktionen	<p>Beregnes ud fra Erhvervsstyrelsens vejledning og beregningsmetode:</p> <p>Antal kvindelige ledere FTE'er i forhold til samlet antal i dette ledelseslag.</p>
Lønforskel mellem køn	Median mandlig løn inkl. bonusser og pension/median kvindelig løn inkl. bonusser og pension. Nøgletallet er beregnet ekskl. direktion.
Medarbejderomsætnings-hastighed	Antal fratrædelser/gennemsnitlig antal FTE'er x 100.
Sygefravær	Belyses gennem sygefraværregistreringer i Visma/HR.
Bestyrelsens kønsdiversitet	Beregnet ud fra Erhvervsstyrelsens vejledning og beregningsmetode.
Tilstedeværelse på bestyrelsesmøder	Beregnes som totalt fremmøde i procent.
Lønforskel mellem CEO & medarbejdere	Rekvireret fra Bankens vederlagsrapport. FTE's løn inkl. arbejdsgiverbetalt pension i forhold til CEO's løn. Banken har ingen pensionsforpligtelse overfor CEO.

Tabel 1 - Nøgletalsoversigt

Forretningsmodel – En mere bæredygtig bank i et mere bæredygtigt samfund

Lollands Bank blev stiftet den 9. februar 1907 under navnet: Lollands Handels- og Landbrugsbank. Stifterne var lokale landmænd og erhvervsdrivende fra Vestlolland.

I 1977 ændrede banken navn til Lollands Bank. Den 20. december 2013 fusionerede Lollands Bank og Vordingborg Bank med Lollands Bank som den fortsættende bank. Banken har aktuelt fire filialer på Lolland, Falster og Sydsjælland, og omkring 123 ansatte. Banken er derfor stadig en lokalbank med stærke rødder i lokalsamfundet.

Forretningsmodellen og bankens politikker har sit udspring i bankens forankring i lokalsamfundet og i de værdier, der er beskrevet i bankens forretningsmodel og politikker.

Banken har som et lokalt pengeinstitut et udpræget lokalt sigte, og har vurderet, at vores påvirkning på menneskerettigheder er minimal, hvorfor vi ikke har udviklet en specifik politik herfor. Lollands Bank støtter imidlertid op om den landspolitiske dagsordens fokus på menneskerettigheder.

For Lollands Bank består det essentielle i, at banken stræber efter at gå bæredygtighedsvejen selv. Derfor ansatte banken i 2023 ansat en ESG-ansvarlig for at kunne leve op til vores ambitioner. Banken vil derfor i de kommende år tage initiativer til selv at blive mere bæredygtige, for herigennem at sikre en kontinuerlig udvikling.



HANDELS- OG
LANDBRUGSBANKEN 1907

LOLLANDS BANK NAKSKOV IDAG

Vision

Det er bankens vision, at banken skal være en stærk og attraktiv samarbejdspartner for private og erhvervs-virksomheder inden for markedsområdet. Med visionen ønsker banken at have en værdiskabende rolle for såvel kunder, medarbejdere, lokalsamfund og aktionærer.

Mission

Lollands Bank ønsker at være den førende, selvstændige, børsnoterede lokale bank i markedsområdet og har fokus på følgende:

- Fortsat vækst
- Opkvalificering af medarbejdere
- Opbygge kapabiliteter til gavn for vores kunder, medarbejdere, lokalsamfund og aktionærer
- Aktivt at facilitere lokalområdet

Banken ønsker at understøtte den bæredygtige udvikling i måden banken drives på, for herigennem at kunne sætte et bæredygtigt aftryk, med de handlinger banken foretager sig. Derfor vil alle fremadrettede initiativer tage afsæt i bæredygtige alternativer. Dette gør sig gældende for både energibesparende tiltag, samspil med bankens lokalområder, det gode liv hos den enkelte, den rolle banken kan spille for kunderne – således at Lollands Bank kan leve op til at være "mere end bare en bank", samt skabe værdi for alle bankens interessenter.

Værdier – Altid nærværende - Mere end bare en bank

I banken arbejdes der med ovennævnte tilgang i alt, hvad vi foretager os. I bankens værdisæt ligger et løfte om at tage ansvar og bidrage med at skabe vækst og aktiviteter i lokalområdet, for herigennem at være til gavn for bankens kunder, medarbejderne, lokalsamfund og aktionærer. Vi ønsker at være en attraktiv arbejdsplads, der evner både at fastholde og tiltrække dygtige medarbejdere.

Derfor er det også essentielt for banken at drive en forretning, hvor overskud både på kort og lang sigt er grundlaget for bankens fortsatte selvstændige eksistens. Vi bestræber os således også på, at bankens produkter tilbydes med udgangspunkt i, at de skal være letforståelige og gennemskuelige.

Banken er ordholdende. Derfor overholdes indgåede aftaler i både indhold og til den aftalte tid, ligesom beslutninger træffes på et godt bankfagligt og menneskeligt grundlag. Der eksisterer en høj grad af moral og etik i banken, da ærlighed ligger os meget på sinde. Dette gælder både for banken som helhed, men forventes også af kunder og samarbejdspartnere.



Lollands Bank som facilitator i lokalsamfundet

Banken ønsker at understøtte udviklingen i området, og søger derfor at udnytte det indgående kendskab til lokalsamfundet, dets beboere og de erhvervsdrivende ved at forene ansvarlig kreditgivning og en redelig rådgivning til gavn for såvel lokalsamfundet, kunderne og banken.

I mødet med bankens kunder lægges stor vægt på høj tilgængelighed og stærk faglighed, da det anses som bankens fornemste opgave at imødekomme kundernes behov for bankydelser. Ved at yde en troværdig, forståelig og redelig rådgivning, tror banken på at vi herigennem kan gøre os fortjent til kundernes tillid. En tillid der har afgørende betydning for bankens succes og eksistensberettigelse. Der lægges desuden vægt på at dialogen med kunderne foregår i "øjnehøjde", med afsæt i kundens livssituation og deraf følgende behov.

Banken er en aktiv medspiller i forhold til det lokale forenings- og kulturliv og støtter den lokale sport og kultur, fordi banken tror på, at positive relationer lønner sig og fordi sports- og kulturoplevelser skaber sammenhold og bidrager til et sundt og rigt liv. Vi har i 2024 forlænget aftalen med Nykøbing FC, så deres hjemmebane fortsat hedder Lollands Bank Park. Et stort antal klubber, foreninger og kulturelle tiltag får hvert år økonomisk støtte fra banken af forskelligt art. Banken har i 2024 støttet mere end 100 forskellige lokale foreninger/projekter med mere end 1.000.000 kr. I 2025 vil banken fortsætte med denne økonomiske støtte til lokalsamfundet i samme niveau.

Fokus på børn og unge

I 2024 har banken for anden gang holdt årsmøde for bankens unge kunder. I år deltog mere end 400 unge mennesker fra bankens markedsområde.

I samarbejde med Teateret Masken har banken været med til at give de mindste skolebørn i Lolland Kommune mulighed for at få en kulturel oplevelse i form af teaterstykket "Petersuaq". Stykket er skrevet til børn i de mindste klasser, og på 45 minutter fortæller det historien om den verdensberømte polarforsker Peter Freuchen, der blev født i Nykøbing Falster, tog på flere ekspeditioner i Grønland, ejede øen Enehøje i Nakskov Fjord og stiftede Eventyrernes Klub.



For de allermindste borgere har banken i samarbejde med Action Kids doneret "Action kasser" til alle børnehaver i Guldborgsund Kommune. Action Kids er et anderledes lege- og motionskoncept, der har til formål at motivere børnehavebørn til at være mere fysisk aktive. Konceptet er udviklet i børnehøjde, og alle børn kan være med uanset alder, køn, vægt og motorik.

Med Action Kids får institutionerne mere motion ind i hverdagen på en nytænkende og 'camoufleret' måde. Dermed er der bedre mulighed for at inkludere alle børn – også dem, der generelt ikke er så gode til sport og konkurrenceprægede boldspil.

Konceptet er opbygget omkring fire grundelementer taget fra børnenes eget univers: Historiefortælling, musik, motion og farverige tegninger, der tilsammen motiverer børnene til at være fysisk aktive og bruge deres fantasi, samtidig med at de har det sjovt sammen. Action Kids er fællesskabende og alle børnene er vindere!

"I en almennyttig forening som vores er vi helt afhængig af, at der er virksomheder, fonde og puljer, der kan se ideen i at børn finder glæde i at bevæge sig sammen med andre børn i fællesskaber. Det kunne Lollands Bank, og det betyder, at der nu er kommet ACTION kasser ud i alle Guldborgsund Kommunes børnehaver. Det er en gave, som bliver ved med at give til børnene og pædagogerne i de kommende år, er jeg helt sikker på!"

Thomas Fedder, projektleder i Den almennyttige forening "Action Kids".



Bankens 4 filialer har i løbet af 2024 afholdt flere morgen- eller "gå-hjem" møder med forskellige faglige fokusområder af relevans for bankens kunder. Banken har oplevet stor interesse, sågar venteliste til deltagelse og derfor kan vi konstatere at disse tiltag har været en stor succes

Vinderbutikker – Et stærkt koncept for lokalt erhvervsliv

Banken har i 2024 igangsat projektet "Vinderbutikker", som har til formål at hjælpe med at redde byer fra butiksød. Projektet blev skudt i gang med 4 kickoff møder, hvor mere end 150 interesserede deltog.

I 2024 har "Vinderbutikker"-konceptet virkelig markeret sig i lokalområdet og har været et vigtigt element i Lollands Banks CSR arbejde. "Vinderbutikker" blev skabt for at støtte og udvikle lokale erhvervsdrivende ved at tilbyde konkrete værktøjer til vækst, synlighed og styrket konkurrenceevne. Konceptet bygger på tanken om at skabe vindere – ikke kun i form af øget omsætning, men også i forhold til inspiration, samarbejde og trivsel blandt de erhvervsdrivende.

Gennem året har Vinderbutikker formået at skabe positiv opmærksomhed og involvering, hvor lokale forretninger har oplevet mærkbare resultater. Ved at tilbyde rådgivning, netværksmuligheder og målrettede værktøjer har Lollands Bank hjulpet butikkerne med at styrke deres forretning og opbygge deres brand i lokalmiljøet. For mange har deltagelsen i Vinderbutikker ført til nye kunderelationer og et tættere sammenhold blandt lokale aktører, hvilket ikke blot har givet økonomiske gevinster, men også bidraget til en stærkere forankring i lokalsamfundet.

Lollands Bank er stolte af at være en aktiv medspiller i denne udvikling, og glæder sig til at videreudvikle Vinderbutikker og sikre endnu flere lokale succeser i fremtiden.



Vil du også være en VINDERBUTIK?

Dette er en eksklusiv mulighed for at gøre din butik til en succeshistorie.

Lollands Bank igangsætter et unikt projekt, hvor din butik kan blive en Vinderbutik. Simultant i vores markedsområde igangsættes projekt Vinderbutikker. Projektet skal skabe levende bymidter via levedygtige butikker. Uden butikker ingen puls i samarbejde med Torsten Bo Jørgensen tilbydes et skræddersyet forløb, hvor du som butiksejer får analyseret din forretning og udviklet en handlingsplan for at øge din omsætning og styrke din position på markedet. Vi har forhandlet en god pris til dig, og sammen med at Lollands Bank giver en værdikupon på 10.000 kr., så vil din egenbetaling være betydeligt reduceret.

DAGENS PROGRAM:

- Velkomst ved filialdirektøren
- Lollands Bank præsenterer konceptet Vinderbutik v/filialdirektøren
- Hvad giver det at være med i projekt Vinderbutik v/Torsten Bo Jørgensen
- Sådan blev jeg en vinderbutik. Vi får besøg af en butik, som Torsten har kørt et Vinderbutik forløb med
- Hvordan kommer jeg i gang vierhvervskonsulent Jesper Adler

DER SERVERES MAD OG DRIKKE

Tilbuddet henvender sig til dig, som driver butik eller erhverv i gadeplan. Der er mulighed for at tilmelde sig et projektorløb både på selve dagen og senere.

Med Torsten Bo Jørgensen, fortæller vi bogen "Vinderbutikker". Torsten er tovholder på projektet.

Dette får du, når du deltager i vinderbutik forløbet:

1. Værdikupon på 10.000 kr.
2. Skræddersyet rådgivning og handlingsplan Designet specielt til din butik og dens behov.
3. Øget Konkurrenceevne: Ved at implementere anbefalingerne vil din butik være bedre rustet til at konkurrere i det moderne marked og tiltrække flere kunder.
4. Øget bundlinje

Tilmeld dig nu for at sikre dig en plads og begynde rejsen mod at gøre din butik til en vinder.

Jad@lobk.dk
Angiv butikkens navn, kontaktperson, titel og antal deltagere. Skriv i hvilken by, du ønsker at deltage.

Hvor holdes Kickoff møderne:

4. marts Nakskov på Hotel Harmonien, Nybrogade 2, kl. 18-20
11. marts Maribo på Restaurant Bangs Have, Bangshavevej 23, kl. 18-20
12. marts Vordingborg på Holbergsgaard, Strandgårdsvej 8, kl. 18.30-20.30
13. marts Nykøbing F. på Slotsbryggen 14A-D, kl. 18-20

Lollands Bank
- altid nærværende.

- vi tager ansvar for vores markedsområde

Vordingborg løbet – en håndsrækning til unge i lokalsamfundet

Som led i bankens nye strategi, der har fokus på at give tilbage til lokalsamfundet, blev drømmen om Lollands Bank Løbet 2024 født. Hver onsdag morgen kl. 7.00 mødes en gruppe kolleger for at løbe en fællestur på 5 km. Det er i denne gruppe, at ideen om løbet opstod – en idé drevet af fællesskab og ønsket om at gøre en forskel.

Bankens løbegruppe havde en vision om at skabe et motionsløb for alle, hvor både løbere og gående kunne deltage på forskellige distancer. Løbet blev afholdt centralt i Vordingborg i sensommeren, hvor byens charme kunne opleves på bedste vis. En del af ruten gik gennem gågaden, hvilket skabte liv og aktivitet i byens hjerte.

Men Lollands Bank Løbet 2024 handlede om mere end blot motion. Det handlede om at støtte de unge i vores lokalsamfund. Foreningen BROEN Vordingborg, som hjælper unge med økonomisk støtte til at deltage i foreningsaktiviteter som eksempelvis fodbold, er en hjertesag for banken. Derfor donerede banken 10 kr. pr. deltager til BROEN Vordingborg. Deltagerne havde også mulighed for at donere værdien af deres medalje (65 kr.) til foreningen. I 2024 valgte 76 ud af 212 deltagere at donere deres medaljeværdi, hvilket resulterede i en samlet donation på 7.060 kr. Donationen betyder, at BROEN kan støtte 7 børn med idrætsaktiviteter i 1 år.

For løbegruppen og de frivillige fra banken har det været en glæde at arrangere løbet. Det har skabt en følelse af stolthed og fællesskab blandt de ansatte, som brænder for at gøre en forskel. Deres engagement og glæde lyste ud af dem, og det var tydeligt, at det fremkaldte en stolthed over at være en del af en arbejdsplads, der tager det sociale ansvar på sig.

Banken vurderer, at løbet har været en stor succes, godt modtaget af både kunderne og lokalsamfundet. Derfor er det besluttet, at Lollands Bank Løbet 2025 bliver en realitet og afholdes i sensommeren. Konceptet for løbet forventes fastholdt, og vi ser frem til endnu en dag fyldt med fællesskab, motion og støtte til en god sag.



Status på udlån til el- og plugin-hybrid biler & energilån

I 2023 lancerede banken 2 nye produkter til henholdsvis vedligeholdelse/energioptimering af ejerbolig samt et billån til el- og pluginhybrid:

Produkt/år	2023 (billån løber i perioden 20/9 - 31/12 2023)		2024 (1/1 - 31/12 2024)	
	Stk.	Volumen (mio. kr.)	Stk.	Volumen (mio. kr.)
Alm. Billån	51	9,7	134	21,0
Billån el	52	14,6	239	69,1
Billån plugin-hybrid	18	5,0	41	9,9
Energilån	9	1,0	16	2,3

Tabel 2

Jf. ovenstående tabel vedr. bankens bilfinansiering gennem det seneste år, kan vi udlede at initiativer såsom kundearrangementer omhandlende elbiler i bankens filialer har bidraget til at 58% af bankens totale bilfinansiering ligger på elbiler. Dette anser banken som en positiv udvikling i forhold til det samlede salg af elbiler i Danmark der, ifølge FDM, ligger på en samlet andel af solgte elbiler på 51,5%.¹

Trods at bankens energilån udgør en beskeden andel af bankens samlede udlån, ses en positiv vækst i andelen af energilån i 2024. I 2025 vil banken have stort fokus på at indgå dialog med kunderne om renovering/optimering af deres bolig, således at banken kan bidrage til en forlængelse af boligens levetid, samt bevaring af markedsværdi.

¹ Bilsalget i 2024: Elbiler skubber benzinbiler af banen | FDM d. 20/1 2025, kl. 08.30



IT- og datasikkerhed

Banken indsamler og opbevarer store mængder data, herunder personoplysninger. Det stiller store krav til data- og IT-sikkerhed. Behandlingen af kundernes, medarbejdernes og andre registreredes data, har højeste prioritet for banken, så det sikres, at data forbliver fortrolige og behandles i overensstemmelse med gældende lovgivning og at banken i omverdenens bevidsthed fremstår som en respektabel og troværdig finansiel institution. De benyttede systemer og data beskyttes mod uvedkommende, uberettiget og utilsigtet adgang, der kan misbruges til skade for banken, bankens kunder, forretningsforbindelser eller medarbejdere.

På denne baggrund har bankens bestyrelse vedtaget politikken om dataetik, politik for informationssikkerhed, politik for behandling af personoplysninger, politik for IT-driftsstabilitet og IT-beredskab samt politik for styring af tredjeparter og IT-drift. Politikkerne opdateres mindst en gang årligt og understøttes af operationelle forretningsgange. Politikkerne og forretningsgangene skal efterleves af alle medarbejdere.

I bankens bestræbelser på at fastholde et højt sikkerhedsniveau, uddannes og trænes alle medarbejdere løbende indenfor IT-sikkerhed og behandling af persondata, der udføres IT-beredskabstests og leverandørkontrol. Bankens har i 2024 etableret et IT-sikkerhedsforum som på ledelsesniveau blandt andet arbejder med risikostyring, kompetenceudvikling, sikkerhedskultur og kontinuerlig forbedring af bankens informationssikkerhed.

Bankens sikringsforanstaltninger fastsættes ud fra risikobilledet og de konsekvenser, som en given risiko eventuelt vil medføre, samtidig med at alle sikringsforanstaltninger afstemmes med bankens krav til fleksibilitet, effektivitet og økonomi.

Banken arbejder med informationssikkerhed i henhold til ISO-standarder og banken har i 2024 arbejdet med implementering af DORA-forordningen som trådte i kraft d. 17. januar 2025 og dette arbejder fortsætter i 2025.

Ansvarlige investeringer

Lollands Bank har valgt at sætte ekstra fokus på vores investeringsrådgivning. 1. oktober 2021 fik vores kunder oplyst deres globale ESG og CO₂-aftryk ved deres investeringsaftaler. Kundernes porteføljer bliver matchet mod MSCI World sustainability index, som går fra karakteren "AAA" til "CCC". AAA er bedst og CCC er dårligst.

Herunder ses, hvordan vores kunders aftryk er fordelt i procent målt i forhold til antal rådgivningsaftaler på investeringsområdet. Siden august 2022 har bankens rådgivere været i stand til at hjælpe kunderne med at vælge investeringer, der matcher kundens præferencer for bæredygtighed. I 2023 er det blevet endnu nemmere for vores kunder at vælge mellem de investeringsprodukter, som passer til deres bæredygtighedspræference.



I 2023 blev bankens investeringsprodukter gennemgået og opdateret, så alle primær-produkter, som banken benytter til investeringsrådgivning, lever op til kravene til bæredygtighed i henhold til artikel 8 i disclosureforordningen. Dette er der fortsat fokus på i 2024.

Vores samarbejdspartnere har i løbet af 2023 udvidet deres produktudbud, så vi nu har mulighed for at tilbyde enkelte artikel 9 investeringsprodukter til de kunder som har et ekstra fokus på bæredygtighed.

Vi samarbejder blandt andre med BankInvest, SparInvest, ValueInvest og SydInvest, som udbyder nogle af markedets mest bæredygtige fonde. Det gør, at vi som distributør har en særdeles bredt og bæredygtigt investeringsudbud, når vi tilbyder sparring på kundernes investeringer.

I 2025 vil banken sikre kundens mulighed for at differentiere deres bæredygtige investeringer i endnu højere grad, gennem nye investeringsmuligheder fra bankens samarbejdspartnere.

MSCI World Sustainability indeks

ESG scores	2021	2022	2023	2024
AAA	28,67%	18,51%	0,00%	0,00%
AA	4,49%	81,49%	3,1%	0,00%
A	66,84%	0,00%	96,9%	100%
BBB	0,00%	0,00%	0,00%	0,00%
BB	0,00%	0,00%	0,00%	0,00%
B	0,00%	0,00%	0,00%	0,00%
CCC	0,00%	0,00%	0,00%	0,00%

Tabel 3 - ESG scores på bankens kunders investeringer¹⁾

¹⁾ Datagrundlaget til beregning af ESG scoren fra MSCI er forbedret og derved er tidl. AAA nu svarende til A.



CO2-aftryk på investeringsprodukter

Banken tilbyder attraktive investeringsløsninger, der er tilpasset kundens personlige tidshorisont, risikoappetit og bæredygtighedspræferencer. At vi nu for tredje gang oplyser om CO2-udledningen fra vores investeringer og tilføjer ny viden, sætter os i stand til at kunne målrette vores indsatser, f.eks. i forhold til de investeringsprodukter, vi anvender, både når vi selv investerer og når vi investerer på vegne af vores kunder.

På investeringsområdet arbejder banken blandt andet sammen med Lokal Puljeinvest. Hos Lokal Puljeinvest har reduktion af CO2-udledningen længe været et mål. Det betyder også, at mange af de investeringsprodukter, som vi i dag distribuerer, har fokus på, hvor meget CO2 de virksomheder, der investeres i, udleder.

2022	Markedsværdi mio. kr.	Andel af rapporteret	Udledning (ton CO2e)	Ton CO2e pr. investeret mio. kr.	Andel af samlede CO2e udledning
Totalinvesteringer	1.946	-	4.727	10	100
Puljeinvesteringer	144	87	990	8	23
Egenbeholdningen	1.802	89	3.637	2	77

2023	Markedsværdi mio. kr.	Andel af rapporteret	Udledning (ton CO2e)	Ton CO2e pr. investeret mio. kr.	Andel af samlede CO2e udledning
Totalinvesteringer	1.832	-	5.945	10	100
Puljeinvesteringer	191	97	947	7	10
Egenbeholdningen	1.641	98	4.998	3	90

2024	Markedsværdi mio. kr.	Andel af rapporteret	Udledning (ton CO2e)	Ton CO2e pr. investeret mio. kr.	Andel af samlede CO2e udledning
Totalinvesteringer	1.967	99,8	59.999	31,5	100
Puljeinvesteringer	254	98,77	1.491	6,5	12,9
Egenbeholdningen	1.697	99,96	56.507	35,2	86,3
Fuldmagtsprodukter	16	98,40	56,63	4,1	0,8

Tabel 4 - CO2-aftryk på investeringsprodukter

Bankens datacentral (BEC) har i 2024 arbejdet på at kunne bidrage med data omkring kundernes egne investeringer. Det kan tilføjes, at omfanget af enkeltaktiver udgør 1.718 mio. kr. og fonde ETF 1.315 mio. kr.

Banken anser denne opgørelse af CO2-udledning fra investeringsaktiviteter som værende et af flere skridt i en proces mod at mindske CO2-udledning. Vi vil især bruge opgørelsen som udgangspunkt for det videre arbejde med at identificere muligheder for at reducere negativ påvirkning og forøge positiv påvirkning.

Bankens egenbeholdning

CO₂-udledningen på bankens egenbeholdning er estimeret til 35,2 ton CO₂ pr. investeret mio. kr.

Bankens egenbeholdning er fordelt mellem realkreditobligationer, skibskreditobligationer, danske statsobligationer, kreditobligationer samt ejerandele i en række børsnoterede danske selskaber.

Hovedparten af egenbeholdningen er placeret i danske realkreditobligationer. Denne aktivklasse har en betydeligt lavere CO₂-udledning end aktier og skibs- og kreditobligationer.

Den øgede mængde CO₂ udledning i 2024 skyldes, banken har haft en større andel af skibskreditobligationer i egenbeholdningen. Banken er bevidst om, at særligt beholdningen af disse har en negativ påvirkning af CO₂-udledningen fra bankens investeringer.

Bankens investering i Skibskreditobligationer er med til at finansiere nybygning af mere energivenlige skibe hvilket på sigt kan være med til at sænke den samlede udledning af Co₂.

Banken har tillige suppleret op i grønne realkreditobligationer og grønne kreditobligationer.

Banken har investeret 80 mio. kr. i grønne realkreditobligationer og 7,8 mio. kr. i danske grønne kreditobligationer, for at støtte op om den grønne udvikling i Danmark.

Sektoraktier i bankens egenbeholdning er ikke indeholdt i ovenstående beregning.

Ansvarlige udlån

Finansiering spiller en væsentlig rolle for privat- og erhvervskunders dagligdag, hvad enten dette er i form af finansiering af ejendomme, biler, kassekreditter eller andet finansieringsbehov.

Som bank er en stor andel af vores forretning, at vi yder eller formidler finansiering til kunderne. På denne baggrund skal ESG være og er en del af bankens overvejelser ved kreditgivning, og banken kan gennem sin tilgang og drøftelser med kunderne være med til at understøtte kunderne i en mere bæredygtig retning.

I starten af 2023 gennemførte bankens erhvervsrådgivere en uddannelse i bæredygtig finansiering for at øge forståelsen for indholdet af ESG og for at udvikle dialogen med kunderne om ESG.

Bankens erhvervskunder er helt overvejende af en størrelse, hvor de ikke i første omgang direkte rammes af opgørelser og rapporteringskrav på ESG-området. Som et led i en forsyningskæde til større aktører, vil en række erhvervskunder sandsynligvis indirekte blive ramt, idet deres kunder vil stille krav om opgørelser for at det kan indarbejdes i deres ESG-rapportering i scope 2 og 3 emissioner.

På erhvervssiden er bankens 2 væsentligste brancher landbrug og fast ejendom, hvilke begge er brancher, hvor E i ESG i fremtiden vil udgøre en væsentlig faktor, og hvor der kan forventes politiske tiltag og målsætninger, som påvirker den fremtidige tilgang. Banken følger området, herunder for hvordan banken kan understøtte kundernes tiltag for at opfylde målsætningerne.

På privatsiden er de væsentligste finansieringer henholdsvis bolig og bil, og på begge områder har banken iværksat grønne initiativer for at fremme udviklingen.

Disse initiativer omfatter bl.a. en ny billånstype til finansiering af el- og hybridbiler, og flere initiativer sammen med Totalkredit angående boliger, herunder et energitjek med rabat.

Datakvalitet og datagrundlag er stadig på et stadie, hvor oplysninger i høj grad bygger på gennemsnitsbetragtninger frem for konkrete oplysninger på den enkelte kunde. Dette gør det vanskeligt på nuværende tidspunkt at opgøre reelle tal for udledning (ton CO₂e) og opstille egentlige reduktionsmål.

I forskellige sammenhænge arbejder banken sammen med andre aktører, såsom BEC, Lokale Pengeinstitutter (LOPI) med flere for at der skaffes bedre datagrundlag og fælles branchestandarder for opgørelser og beregninger, således at både brugbarhed og transparens øges.

I samarbejde med bankens ESG-ansvarlige arbejder banken med at øge inddragelsen af ESG-overvejelser i kreditgivningen på en måde, hvor det giver værdi for både banken og kunden og kan understøtte en udvikling i en mere bæredygtig retning.

Fremadrettet skal der være en større fokus på ejendommens energimæssige stand og fysiske risici i form af eksempelvis oversvømmelse foranlediget af store nedbørsmængder, stigende grundvand og stormflod.

Herudover vil der blive arbejdet med overblik over udledningsintensiteten fra erhvervskunderne, herunder på landbrug, som branchemæssigt udgør en stor del af bankens erhvervsmæssige udlån. En meget stor andel af udlån til landbrug går dog til planteavlere, hvor den klimamæssige belastning er beskedent i forhold til animalsk produktion.

Endelig er der fokus på, at kundernes forretningsaktiviteter ikke er forbundet med børnearbejde eller andre slavelignende forhold. Hverken i kundens egne aktiviteter eller i deres værdikæder både i form af leverandører og kunder.

Det er bankens opfattelse, at vi stadig står på de første trin af en lang trappe, og hvor trappen endnu ikke er færdiggjort, således at vi på nuværende tidspunkt hverken kender alle de kommende trin eller hvilke præcise delmål, der vil være undervejs i bestigningen af trappen.

Hvidvask, terrorfinansiering & AML

Banken søger at have en høj standard i måden, der drives forretning på. Banken er desuden underlagt detaljerede regler, der skal sikre mod hvidvask, terrorfinansiering mv. I den forbindelse sikrer banken sig blandt andet behørig legitimation fra kunder i banken, ligesom der løbende sker en overvågning af usædvanlige transaktioner mv. Banken har ikke en politik for anti-korruption men har fokus på at anti-korruption og forretningsetik understøtter bankens rolle som den tillidsfulde personlige rådgiver for bankens kunder.

Banken har ikke kendskab til tilfælde af korruption.

Bankens procedure for nye privat- og erhvervskunder er i 2024 tilrettet således, at vi fremadrettet er compliant i forhold til "kend din kunde". Igennem 2024 er der arbejdet med ODD (ongoing due diligence) på alle bankens kunder. Dette er nu sat i proces, og vil fremadrettet blive behandlet løbende efter gældende lovgivning. Procedure er igangsat efter Finanstilsynets påbud fra 2023.

Bankens samarbejdspartnere

Banken har som følge af sin eksistens, et bredt antal samarbejdspartnere. Herunder ses eksempler på, hvordan nogle af disse arbejder med den grønne omstilling.

Totalkredit bakker op om den grønne omstilling i samarbejde med pengeinstituttet

Bæredygtighedsdagsordenen er blevet en vigtig del af vores arbejde, og Totalkredit vil gerne understøtte samfundets grønne omstilling. Derfor har Totalkredit i samarbejde med Lollands Bank lanceret en række initiativer, som skal gøre det nemmere og billigere for kunderne at træffe grønne valg.

Udskiftning af fossile varmekilder med mere klimavenlige varmekilder udgør en afgørende komponent i den grønne omstilling af boligmassen. Det er en effektiv vej til at forbedre boligernes energimærke, og det er samtidig et område, hvor Totalkredit kan gøre en væsentlig forskel. Derfor har Totalkredit i samarbejde med Lollands Bank gjort det muligt for kunderne at skifte deres olie- eller gasfyr ud med en varmepumpe og få et kontant tilskud fra Totalkredit på 10.000 kr. Totalkredit har en målsætning om, at 85% af ejerboliger har en anden varmekilde end olie- og gasfyr i 2025. Totalkredit har ligeledes indgået et samarbejde, som gør det trygt og nemt for kunderne at udskifte deres fyr til en varmepumpe.

Kunder med Totalkredit-lån kan også bestille et Totalkredit Energi- og Klimatjek af deres bolig via Lollands Bank til en favorabel pris. Med et Energi- og Klimatjek bliver boligen gennemgået af en energikonsulent, som udarbejder en rapport med forslag til energirenovering, vedligeholdelse og klimasikring af boligen.

På Lollands Banks hjemmeside kan boligejere også ved hjælp af Totalkredits Energiberegner få forslag til energiforbedringer, der kan gavne kundens bolig og økonomi. Kunden kan også genberegne husets energimærke eller få estimeret et energimærke. Energiberegneren er derfor et godt sted at starte.

"Totalkredit bakker op om den grønne omstilling, og vi er glade for, at mange af kunderne har taget godt imod de grønne initiativer, som vi tilbyder i samarbejde med Lollands Bank. Totalkredit er ejet af Forenet Kredit, og derfor er det muligt at hjælpe kunderne, fx med tilskud til udskiftning af deres olie- og gasfyr samt rabat på et Energi- og Klimatjek. Forenet Kredit støtter den grønne omstilling og ønsker bl.a. at gøre det nemmere for kunderne at træffe grønne valg" - fortæller Maiken Moltke Olesen, adm. direktør i Totalkredit.



MAIKEN MOLTKE OLESEN
ADM. DIREKTØR I TOTALKREDIT

DLR Kredit – bæredygtighed

Aktiv långiver i den bæredygtige omstilling

På realkreditområdet samarbejder Lollands Bank med DLR Kredit, som vi også er medejer af. DLR Kredit er Danmarks største realkreditlångiver til landbruget og en vigtig aktør i finansieringen af boligudlejnings- og erhvervsejendomme.

Dialog og vidensdeling

Det gode samarbejde og daglige samspil er afgørende for at kunne yde den bedste rådgivning overfor Lollands Bank og DLR Kredits fælles kunder. Derfor udveksler vi viden og har en løbende dialog med DLR Kredit om, hvordan vi bl.a. sammen kan understøtte vores fælles kunder i den bæredygtige omstilling.

Bæredygtighedsdata på vores fælles kunder

DLR Kredit indhenter ESG-oplysninger fra nye låntagere og eksisterende kunder i forbindelse med omlægning af lån eller ansøgning om nye lån. Det betyder, at låntagerne som en del af ansøgningsprocessen svarer på spørgsmål, der afdækker miljømæssige, sociale og ledelsesmæssige forhold.

Ved at indhente ESG-oplysninger fra kunderne kan DLR Kredit lave en helhedsvurdering, der udover at afdække de økonomiske forhold også belyser, i hvor stort omfang kunden har fokus på miljømæssige, sociale og ledelsesmæssige forhold. Samtidig kan DLR Kredit med disse data følge bevægelsen på flere bæredygtighedsparametre i den samlede udlånsportefølje.

Med samtykke fra kunden deler DLR Kredit disse data med Lollands Bank, så vi i fællesskab er bedre rustet til at forholde os til den enkelte kundes bæredygtighedsprofil. Svarene på ESG-spørgsmålene kan bruges som et godt udgangspunkt i dialogen med Lollands Banks kunder om, hvad de kan gøre for at bidrage til en mere bæredygtig fremtid og ruste sig i forhold til klimaforandringer. Det kommer i det lange løb både kunden, DLR Kredit, Lollands Bank og samfundet til gode.

Når kunderne ønsker at bidrage til en bæredygtig fremtid

Siden 2021 har DLR Kredit ydet grønne lån til finansiering af ejendomme og investeringer, der lever op til særlige bæredygtighedskrav.

Med grønne realkreditlån, Grøn RT-Kort, kan DLR Kredit finansiere energieffektive bygninger, energiforbedringer, klimainvesteringer i staldanlæg, vedvarende energikilder samt bæredygtighedscertificerede landbrug og certificeret skov. De grønne lån fundes ved udstedelse af særlige grønne obligationer.

Kriterier for grønne lån

Grønne bygninger

- Nye bygninger opført efter 1. januar 2021 med energimærke A2020
- Energimærkede bygninger opført før 1. januar 2021 med energimærke A2020, A2015, A2010 eller B

Energiforbedringer

- Investeringer i bygninger, der nedbringer energiforbruget med mindst 30 pct.

Grønne energikilder

- Vindmøller
- Solcelleanlæg opsat på bygninger
- Varmepumpeanlæg
- ISCC EU-certificerede biogasanlæg
- Vandkraftanlæg (<1000 MW) i Grønland og på Færøerne

Bæredygtighedscertificerede landbrug

- Økologificerede bedrifter med økologisk jordbrug og/eller med økologisk animalsk produktion

Grønne landbrugsinvesteringer

- Grisestalde med gylleforsuring
- Grisestalde med hyppig gylleudslusning og aftale om levering til biogasanlæg

Bæredygtighedscertificerede skove

- PEFC og FSC certificerede skove

Kriterier og dokumentation

For DLR Kredit er dokumentation en betingelse for at opnå et grønt realkreditlån. Låntageren skal altid kunne dokumentere, at det, som lånet finansierer, bidrager reelt til bedre klima og miljø.



BankInvest

BankInvest har klare retningslinjer for fossile investeringer

Lollands Bank samarbejder med kapitalforvalteren BankInvest på investeringsområdet.

I BankInvest ønsker man at bidrage til en klimavenlig verden og anerkender vigtigheden af at bekæmpe klimaforandringerne. Derfor skal udledningen af CO2 til atmosfæren nedbringes, og i den omstilling spiller fossil energi (kul, olie og gas) en nøglerolle.

Når det kommer til investeringer i fossil energi, har BankInvest klare retningslinjer. De bygger på udfasning af investeringer i selskaber inden for fossil energi, der ikke følger en klar plan for at omstille deres forretning i en mere klimavenlig retning.

Når planen er fuldt indfaset i 2030, vil BankInvest kun investere i de fossile selskaber, der udviser omstillingsparathed.

”80 % af verdens energiproduktion kommer fra kul, olie og gas, som uundgåeligt vil udgøre en betydelig del af energimixet mange år endnu. Den virkelighed håndterer vi ved at investere i selskaber, der udviser omstillingsparathed. Resten vil blive udfaset hen over de næste par år,” siger Chief Sustainability Officer i BankInvest, Jakob Møller Petersen.

Bygger på trafiklysmode

Retningslinjerne bygger på en trafiklysmode, hvor ”røde” selskaber ekskluderes, ”gule” selskaber udfases frem mod 2030 (emerging markets-fonde dog 2035) og ”grønne” selskaber inkluderes i investeringsuniverset, så længe de og deres omstillingsparathed lever op til en række objektive kriterier.



Chief Sustainability Officer
i BankInvest

Jakob Møller Petersen

Eksklusion Selskaber involveret i kontroversielle fossile aktiviteter	Formål: Eksklusion af selskaber med markante miljø- og transitionsrisici
Udfasning Ikke omstillingsparate selskaber	Formål: Udfasning af fossile selskaber, der ikke udviser omstillingsparathed
Inklusion Omstillingsparate selskaber	Formål: Fortsat inklusion af fossile selskaber, der udviser omstillingsparathed

Tabel 5

De nye retningslinjer gælder for alle BankInvests fonde – og dermed også Optima-fondene, som kunderne i Lollands Bank kan vælge at investere deres frie midler i.

”Vores retningslinjer skal gerne afspejle, at vi forholder os konstruktivt til fossile selskaber, som har afgørende betydning for den grønne omstilling. Ifølge det Internationale Energiagentur, IEA, kan energiselskaber spille en vigtig rolle i den grønne transition, hvis de arbejder på at nedbringe deres CO2-aftryk fra den energi, de udvinde, og samtidig følger en troværdig transitionsplan. Den håndfuld af selskaber vil vi gerne kunne investere i,” siger Jakob Møller Petersen.

Fakta

- Selskabernes omstillingsparathed vurderes efter en kvantitativ datamodel med data fra anerkendte internationale leverandører som MSCI og Morningstar Sustainability.
- BankInvests bæredygtige artikel 9-fonde investerer ikke i fossil energi.
- BankInvest har generelt forbud mod investering i fossile selskaber, hvor mere end 5 % af omsætningen stammer fra kulminedrift, produktion af oliesand eller olie- og gasefterforskning i offshore arktiske områder.

Tabel 6



SparInvest

Ansvarlig investering handler grundlæggende om at forholde sig til tre ting – og forbedre dem: Miljø, sociale forhold og selskabsledelse



Det handler om at beskytte miljøet

Mange virksomheder tager allerede hensyn til miljøet, mens andre skal hjælpes i den rigtige retning. Det handler for eksempel om at få virksomhederne til at reducere udledningen af CO2, stoppe svineri med spillevand eller holde op med at dumpe affald.

Det handler om at forbedre menneskerettigheder

Gode løn- og arbejdsforhold er ikke en selvfølge alle steder i verden. Ansvarlig investering har til formål at forbedre de sociale forhold for eksempel ved at afskaffe børnearbejde, sikre ordentlig løn og arbejdsforhold og sørge for sikkerhed på arbejdspladsen.



Det handler om at sikre god ledelse

Når det gælder selskabsledelse, findes der virksomheder, hvor der er plads til forbedringer. Her handler det blandt andet om at bekæmpe bestikkelse og korrupsion. Og om at sikre en fair kønsfordeling i bestyrelseslokalerne.

I Sparinvest spiller ansvarlig investering og grøn omstilling en nøglerolle i alle vores investeringsløsninger

Sparinvest investerer i overensstemmelse med Paris-aftalens målsætning og arbejder på, at investeringerne er klimaneutrale i 2050. Sparinvest er overbeviste om, at de skaber stor nytte for samfundet ved at investere i de virksomheder, der har potentiale til at bevæge sig i en mere bæredygtig retning, frem for kun at investere i de virksomheder, som allerede er i mål. Det gælder inden for klima/miljø, social ansvarlighed og selskabsledelse.

Sparinvest inddrager bæredygtighedsbetragtninger i investeringsprocesserne – både i udvælgelsen af selskaber samt i den løbende overvågning og evaluering af investeringen.

Sparinvest tror på, at de som ejere kan påvirke selskaberne til at omstille sig. Derfor bruger de deres indflydelse i selskaberne til at sige deres mening, både gennem dialog og udøvelse af stemmeret på generalforsamlinger.

Sparinvest fravælger virksomheder, der er producenter eller distributører af kontroversielle våben, eller selskaber, der kontinuerligt ikke lever op til de internationale retningslinjer, konventioner og anbefalinger, som Danmark støtter, og hvor dialogen har været resultatløs. Baseret på en række kriterier ekskluderer Sparinvest selskaber, der er involveret i fossile brændsler, og som enten ikke har planer for omstilling, eller hvor planerne virker urealistiske.

Sparinvest forvalter disse investeringsprodukter for Lollands Bank: Lokal Puljeinvest og Investeringskonto FRI.

Letpension

PFA skruer op for ambitioner i Klima

Kunder hos Lollands Bank kan spare op til deres pension i landet største kommercielle pensionselskab, PFA Pension. Med over 640 milliarder kr. under forvaltning gør PFA en forskel, når de engagerer sig aktivt i at accelerere den grønne omstilling.

Lars Stouge, direktør i Letpension fortæller, at PFA nu skruer op i ambitioner i deres Klima-produkt.

”Siden 2021 har kunderne haft mulighed for at vælge, at en del af deres opsparing skal investeres med ekstra fokus på klima og særligt at nedbringe CO2-udledningen i verden. Fra den 1. april 2025 skruer PFA yderligere op for ambitioner og klimakriterier til gavn for klimaet og for de kunder, som ønsker at investere i et bedre klima.”



Direktør i Letpension
Lars Stouge



Strammere klimakriterier

Retningen for Klima er at styrke produktets grønne karakteristika ved at inkludere fokus på selskabers samlede værdikæde.

Skærpet CO2-fokus

PFA skærper fokus ved inddragelse af klimaaftrykket fra selskabers samlede værdikæde, som tidligere har været mangelfulde. Aktieporteføljen i Klima skal udlede 60 % mindre CO2 end verdensaktieindekset målt på den fulde værdikæde.

Bredere eksklusioner af den fossile sektor

Med det nye fokus vil PFA ikke kun fravælge olie-, kul- og gasselskaber, men også selskaber med stor tilknytning til den fossile sektor.

Fortsat CO2-neutralitet i 2025

PFA fastholder fortsat ambitionen om CO2-neutralitet på hele porteføljen for virksomhedernes direkte udledninger fra 2025, samt negativitet fra 2030.

Lidt lavere forventet afkast

Det skærpede klimafokus, strengere kriterier og mere objektive krav for at blive en del af Klima gør, at PFA ikke kan sprede investeringerne på samme måde som i den øvrige del af opsparingen. Det betyder, at man ved samme investeringsrisiko skal forvente et lidt lavere afkast og større udsving på kort sigt.

Letpension formidler pensions- og forsikringsordninger gennem en række danske pengeinstitutter, herunder Lollands Bank. PFA Pension er pensionsselskabet bag, og det er også PFA Pension, som står for investeringen af de opsparede penge.



ESG-indsatser i Lollands Bank

Miljø

Den direkte miljøpåvirkning for Lollands Bank er begrænset til driften af bankens 4 filialer, samt det ressourceforbrug, der følger heraf. Det er et grundvilkår ved at drive forretning at der bruges af miljøets ressourcer eller at disse påvirkes negativt. Derfor har Lollands Bank aktivt besluttet at gøre, hvad vi kan for at minimere disse påvirkninger, i det omfang det er muligt på nuværende tidspunkt.

Set i lyset af dette indgik Lollands Bank i 2021 et samarbejde om opstilling af solceller i Jylland, sammen med andre finansielle aktører. Med dette samarbejde er banken med til at sikre et vigtigt skridt i den grønne retning, da samarbejdet har resulteret i opførelsen af et solcelleanlæg med over 82.000 solcellemoduler på 56,5 hektar landbrugsjord og dermed sikre mere grøn strøm til den danske energiproduktion. Derudover har dette samarbejde gjort det muligt for Lollands Bank at reducere bankens klimaaftryk, da banken har været medvirkende til at det danske strømforbrug i et større omfang end tidligere dækkes af strøm produceret ved hjælp af solenergi. Før indgåelsen af dette samarbejde var bankens strømforbrug afdækket gennem indkøb af vindmøllecertifikater. Således har Lollands Bank de seneste 4 år medvirket til øge de danske investeringer i mere bæredygtig strøm.

Solcelleparken er designet til at booste biodiversiteten gennem biodiversitets initiativer og herigennem etablere de rette elementer i solcelleparkerne, der fremmer arbejdet med at genoprette flora og fauna. Her kan nævnes etablering af insekt sletter, sand- og grusområder, stenbunker, dødt træ, vilde blomster, reetablering af vandhuller, skovrejsning etc.

Bankens initiativer mod en grønnere profil

Som et led i Lollands Bank rejse mod at blive en grønnere bank og arbejdsplads tages et medansvar for miljøet, ved forskellige initiativer.

I starten af 2024 har banken etableret ladestandere til elbiler ved bankens filialer i Vordingborg og Nakskov, som et led i bankens ønske om at være medvirkende til at udbrede lademuligheder for byernes beboere, samt turister. Set i lyset af dette har Lollands Bank valgt at udskifte bankens 2 tjenestebiler, på fossile brændstoffer, med elbiler i 2024.

I 2024 er ombygningen af bankens hovedsæde i Nakskov afsluttet. Denne ombygning har været præget af et fokus på anvendelsen af bæredygtige materialer og indretningsløsninger til bankens lokaler. Her kan nævnes indkøb af vinduer med energiglas, gulvflader i bambus og /eller tæpper produceret med genbrugsflasker PET og fiskenet. Fokus på lys og ventilation under hensyntagen til optimering af energiforbrug. Alt overskydende inventar fra det tidligere banklokale er doneret til lokalsamfundet.

Derudover har banken i løbet af 2024 arbejdet med at undersøge markedet for bæredygtige alternativer til de forbrugsvarer som anvendes i dag. I sidste års CSR rapport havde banken som målsætning at udarbejde en indkøbspolitik med fokus på bæredygtighed. Dette arbejde vil fortsætte i 2025.

Udskiftning af kaffe/the/kakao i banken

Kaffe

Da banken startede sin rejse mod en mere bæredygtig organisation og etablerede sin grønne tænketank, var et af fokuspunkterne en grøn profil hos samarbejdspartnere og bankens egen bæredygtige profil med meningsfulde ESG-indsatser. Banken har tidligere indkøbt konventionel kaffe, the og kakao, men efter ønske fra organisationen har ESG-gruppen arbejdet med bæredygtigheden i disse indkøb. Bankens leverandør har præsenteret et alternativ, "BKI Paraíso kaffe", som understøtter bankens bæredygtige profil.

Siden 2018 har BKI og Olam samarbejdet med lokale kaffefarmere i Paraíso, Brasilien, for at uddanne dem i god landbrugspraksis, sygdomsforebyggelse, kvalitetskontrol, ansvarlig brug af gødning og bekæmpelsesmidler samt drift, produktion og salg. Resultaterne inkluderer lavere gødningsforbrug, større høstudbytte, forbedret kaffekvalitet og højere indtjening for kaffefarmerne, hvilket bidrager til FN's verdensmål og menneskerettighederne.

Banken er opmærksom på, at gødning og bekæmpelsesmidler kan have miljøskadelige virkninger, men ser positivt på, at kaffefarmerne undervises i at minimere brugen uden at gå på kompromis med udbytte og kvalitet. "Projekt Paraíso" handler om hjælp til selvhjælp, så kaffefarmerne kan brødføde sig selv og deres familier.



The

Bankens leverandør leverer ligeledes økologisk the. Chaplon Tea Estate er en dansk virksomhed med en passion for the og mennesker. Derfor har virksomheden fokus på både kvalitet, bæredygtighed og ordentlige forhold for alle, der er involveret i produktionen på plantagen, i Sri Lanka.

Den økologiske the bliver plukket og pakket af de ansatte på plantagen.

Kakao

Kakaoproduktet er baseret på rene økologiske ingredienser og med et højt Fairtrade kakaoinhold. Fairtrade-mærket er en international mærkningsordning, der arbejder for at sikre bedre løn og ordentlige arbejdsforhold for verdens udsatte producenter. Fairtrade arbejder for, at de lokale producenter sælger deres råvarer til en fair pris, og at råvarerne er produceret under ordentlige forhold, der tager hensyn til både mennesker og miljø.

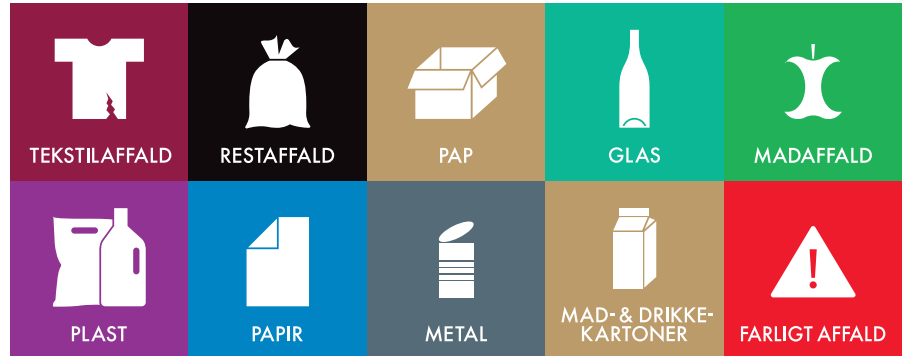
Lokale producenter i lande med udbredt fattigdom skal kunne brødføde deres familier, udvikle deres samfund og planlægge fremtiden. Hele processen skal være ansvarlig. Lige fra frøet plantes i jorden, dyrkes, høstes og forarbejdes, indtil det færdige produkt lander på hylden med et Fairtrade-mærke på emballagen. Helt konkret er der i produktionen af Fairtrade-mærkede varer f.eks. forbud mod børnearbejde, krav til sikkerhedsudstyr, forbud mod brug af sundhedsskadelige sprøjtemidler og strikse krav til beskyttelse af lokalmiljø, vandløb og biodiversiteten i nærområdet.

Alle økologiske ingredienser er dyrket, høstet, produceret og pakket uden brug af kemiske stoffer og uden kunstige smagsstoffer.



Affaldssortering

I efteråret 2023 har banken opstartet affaldssortering i hovedsædet i Nakskov. Der indsamles løbende erfaringer fra hovedsædet og affaldssorteringen er i 2024 rullet ud til de øvrige filialer.



Betalingskort

I banken arbejder vi løbende med at erstatte kundernes betalingskort med Idemias Green Pay kort som består af 85% genbrugs-PVC.

Nøgletal på miljø (E)

Bankens lokationsbaserede CO₂-aftryk er beregnet ud fra de standarder, som Finans Danmark har arbejdet med i starten af 2022. Beregningen omfatter bankens tjenesterejser (herunder km-godtgørelse), varme, samt driften af bankens tjenestebiler. I 2024 ses varmekonsumet stigende, da bankens lokaler har fået flere kvadratmeter.

Lokationsbaseret	Enhed	2022	2023	2024
CO ₂ scope 1	Tons	7,96	8,45	0,00
CO ₂ scope 2	Tons	48,39	44,49	85,29
CO ₂ scope 3	Tons	54,47	45,12	13.426,33 ¹
Co ₂ i alt		110,82	98,06	13.511,62
Energiforbrug	GJ	n/a	2.224	2.766
Vandforbrug	M ³	931	1.028	1.077
Total udledning pr. medarbejder	Tons	1,08	0,84	109,85

Tabel 8 - Nøgletal på miljø

Beregningerne er baseret på Erhvervsstyrelsens klimakompas. Bankens elforbrug er baseret på indkøb af grøn strøm, i 2022 via indkøbte vindmøllecertifikater og i 2023 via el fra solcelleanlæg. Derfor er CO₂ udledningen sat til 0 i den markedsbaserede opgørelse af bankens CO₂ udslip.

¹⁾ Udlån til personbiler (privat) og erhvervsudlån er indregnet i scope 3 for 2024, men ikke i sammenligningsårene.

Social ansvarlighed

Medarbejderforhold

I Lollands Bank ser vi medarbejderne som bankens vigtigste aktiv. Derfor bestræber vi os på at skabe attraktive arbejdsvilkår, der engagerer og motiverer medarbejderne, så de yder indsatser, der bidrager til bankens strategiske og forretningsmæssige mål, der bliver præsenteret på Kick-off møde hvert år i januar. Udover præsentation af bankens strategiske og forretningsmæssige mål har Kick-off mødet også fokus på fællesskabet og samarbejde på tværs i banken.

Vi arbejder aktivt med at sikre de bedste vilkår for vores medarbejdere med et sundt og inspirerende fysisk og psykisk arbejdsmiljø. I 2024 har vi gennemført medarbejdertilfredshedsundersøgelse. Undersøgelsen viser generel tilfredshed og høj trivsel blandt medarbejderne. Undersøgelsen gennemføres hvert andet år. Jævnligt 1:1 samtaler ca. hver 6. uge har afløst den årlige MUS-samtale, da banken ønsker den tætte og løbende dialog med medarbejderne. Samtalerne holdes gerne som walk-and-talk for at få mere bevægelse ind i arbejdsdagen.

Flere filialer har hver uge morgengymnastik, yoga, padel træning og løbetræning. Banken understøtter medarbejdernes deltagelse i medarbejderarrangementer af både social og sportslig karakter.

Alle skal kunne se karriere- og udviklingsmuligheder - ligesom mangfoldighed i arbejdsstyrken og god ledelse er naturligt og forventeligt.

Banken investerer i kontinuerlig efteruddannelse af vores medarbejdere, til glæde for både den enkelte medarbejder, dennes team og banken som helhed. F.eks. har alle rådgivere i 2024 gennemgået uddannelsesforløbet "Bæredygtig kundedialog", ligesom der blev afholdt temadage for alle bankens ledere med fokus på trivsel og samarbejde. Alle bankens medarbejdere har i oktober måned haft mulighed for at deltage i mental sundhedsdag, med fokus på nærvær og et liv i balance.

For at holde medarbejderne opdateret på førstehjælp gennemførte banken i 2024 kurset 'Førstehjælp ved hjertestop' i alle filialer.

I banken ser vi det som en del af bankens samfundsansvar, at vi er med til at uddanne unge i bankens markedsområde. Derfor har vi også i 2024 haft stor fokus på, at ansætte unge medarbejdere i uddannelsesstillinger f.eks. finanselever, finanstrainees (finansøkonomer og finansbachelorere) og studentermedhjælpere.



Spirende Karriere – netværk for bankens unge

Spirende Karriere er et netværk for bankens unge under uddannelse. Netværket havde 18 deltagere ved udgangen af 2024. Det er i dag en god blandet gruppe for så vidt angår køn, uddannelsesmæssige baggrunde, roller i banken osv. Netværket drives af to mentorer, som selv har gennemført uddannelsesforløb i banken.

Banken har i 2024 styrket konceptet omkring Spirende Karriere ved, at HR løbende holder individuelle samtaler med deltagere i netværket, for at være tæt på medarbejderens ønsker i forhold til karriereudvikling.

Fokusområder på medarbejderområdet i 2025

Som et led i bankens strategi, vil der i 2025 være fokus på videreudvikling af 'Lollands Bank Akademi', hvor uddannelse af bankens rådgivere til at være kundens stærke relation og økonomiske partner, gennem alle livsfaser bl.a. vil være et fokusområde.

I 2025 vil vi også fortsat have fokus på at være uddannelses-/praktikplads for unge, der ønsker at gennemføre en brancherelevant uddannelse.

Bankens arbejdsmiljøorganisation vil løbende have fokus på medarbejdernes fysiske og mentale helbred som blandt andet følges op på med en Arbejdsplads Vurdering (APV) i 2025.

Nøgletal på socialt ansvar (S)

Sociale forhold (S)		2022	2023	2024
Fuldtidsarbejdsstyrke	FTE	103	111	123
Kønsdiversitet (kvinder/mænd)	%	50/50	53/47	54/46
Kønsdiversitet for øvrig ledelseslag	%	33/67	33/67	27/73
Medarbejderomsætningshastighed	%	8,25	4,44	3,27
Sygefravær	Dage/FTE	4,2	4,9	4,6
Lønforinkel mellem køn	Gange	1,15	1,19	1,17

Tabel 9 – Nøgletal på socialt ansvar



Fuldtidsarbejdsstyrke

På baggrund af øget forretningsomfang med bankens kunder, er der sket en stigning i bankens fuldtidsarbejdsstyrke fra 111 – 123 FTE. Et øget antal ansatte er med til at sikre, at banken fortsat står stærkt i forhold til efterlevelse af de øgede myndighedskrav, som banksektoren løbende står overfor.

Kønsdiversitet

I banken ses en marginal stigning i antallet af kvindelige FTE'er. Dermed er der fortsat en lille overvægt af det kvindelige køn repræsenteret blandt bankens medarbejdere.

Kønsdiversitet for øvrig ledelseslag

Det er bankens overordnede mål, at tilvejebringe en passende ligelig fordeling af mænd og kvinder i ledelsen. I 2024 er kønsfordelingen i bankens ledergruppe 27% kvinder og 73% mænd. Der har i 2024 fundet en organisationsændring sted, der har betydet en ændring af kønsfordelingen i ledergruppen. Det er bankens målsætning at nå en ligelig fordeling i ledergruppen i 2028 jf. bankens politik for underrepræsenterede køn. Banken ønsker at kunne følge op på udviklingen af kønssammensætningen i ledelsen, samt have mulighed for at justere indsatsen undervejs i forhold til de mål, der er sat. Som led i den løbende dialog med bankens kvindelige medarbejdere i 2024, er disse blevet inspireret til at tænke i karriereudvikling, der på sigt kan føre til en lederstilling. I 2024 har der ved indkaldelse til alle jobsamtaler, været fokus på en ligelig fordeling mellem kønnene.

Medarbejderomsætningshastighed

I 2024 er medarbejderomsætningshastigheden faldet fra 4,44% i 2023 til 3,27% i 2024. Den positive udvikling skyldes bl.a., at vi har fastansat unge der var ansat med en tidsbegrænset kontrakt.

Sygefravær

I 2024 har der været en positiv udvikling i sygefraværet, idet der har været et fald i sygefraværet på 0,3 dage pr FTE.

Lønforinkel mellem køn

Der ses fra 2023 – 2024 et fald i hvor mange gange den kvindelige medianløn kan dækkes af den mandlige medianløn fra 1,19 – 1,17 gange. Forskellen tillægges, at der i bankens lederpositioner er en overvægt af det mandlige køn repræsenteret.



Ledelsesmæssige forhold (G)

Regenerativ ledelse

To af bankens ledende medarbejdere afsluttede i 2024 deltagelse i forskningsprojektet "Regenerativ ledelse i finanssektoren" faciliteret af Aalborg Universitet og Finanssektorens Uddannelsescenter.

Projektets formål er skabe viden om og udvikle regenerativ ledelse i finanssektoren, samt skabe forandring i praksis. Projektet dækker ledelse bredt indenfor dimensionerne:

- 1) Væredygtighed - at lede ud fra en balanceret væren
- 2) Bæredygtigt lederskab - at lede helhedsorienteret og relationelt
- 3) Ledelse af bæredygtighed - at lede en bæredygtig omstilling

Den regenerative tankegang er ført med ind i ledergruppens arbejde med bankens strategi 'Altid nærværende - mere end bare en bank'.



Nøgletal på ledelsesmæssige forhold

Ledelsesmæssige forhold (G)		2022	2023	2024
Kønsdiversitet i bestyrelsen (kvinder/mænd)	%	33/67	40/60	40/60
Tilstedeværelse på bestyrelsesmøder	%	95,24	93,52	94,58
Lønforskel mellem CEO og medarbejdere	Gange	4,3	4,3	4,3

Tabel 10 - Nøgletal på ledelsesmæssige forhold

Bestyrelsens kønsdiversitet

I Lollands Banks bestyrelse, ses der ved årets afslutning en kønsfordeling i bankens bestyrelse på 40% kvinder og 60% mænd, hvilket iflg. Erhvervsstyrelsens vejledning betragtes som en ligelig kønsfordeling.

Tilstedeværelse på bestyrelsesmøder

Tilstedeværelsen på bestyrelsesmøder er steget fra 93,52% i 2023 til 94,58% i 2024.

Lønforskel mellem CEO & medarbejdere

Lønforskel mellem CEO og medarbejdere er uændret i forhold til 2023.

Oplysninger om Lollands Bank

Lollands Bank A/S
Nybrogade 3
4900 Nakskov
CVR-nr.: 36 68 48 28

Telefon: 54 92 11 33

www.lollandsbank.dk
Mail: kontakt@lobk.dk

Bestyrelse

Bestyrelsesformand Lars Møller Andersen
Næstformand Jakob Mikkelsen
Bestyrelsesmedlem Lise Bennike
Bestyrelsesmedlem Kim Pajor
Bestyrelsesmedlem Mette Suhr Stoffregen
Medarbejdervalgt bestyrelsesmedlem Michael Pedersen
Medarbejdervalgt bestyrelsesmedlem Thomas Søndergaard

Direktion

Bankdirektør Allan Aaskov

Revisionsudvalg

Revisionsudvalget udgøres af Jakob Mikkelsen (formand) samt Lars Møller Andersen og Michael Pedersen.

Aflønningsudvalg

Aflønningsudvalget udgøres af den samlede bestyrelse.

Nomineringsudvalg

Nomineringsudvalget udgøres af den samlede bestyrelse.

Risikoudvalg

Risikoudvalget udgøres af Jakob Mikkelsen (formand) samt Lars Møller Andersen og Michael Pedersen.

Revisor

EY Godkendt Revisionspartnerselskab