

RAPPORT

Carbon Management Report

2024Q1Q2

Versie: 1.0

Status: Vrijgegeven

Datum: 05-11-2024

Kenmerk: X24--HS-RAP-22009487

Autorisatieblad

Carbon Management Report

2024Q1Q2

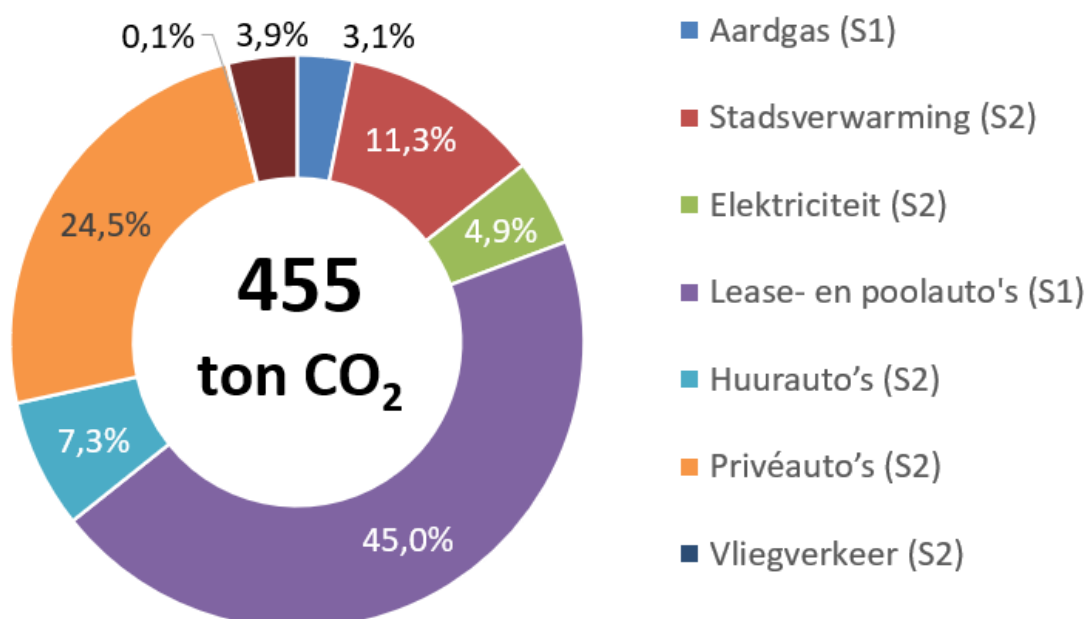
	Naam	Akkoord	Datum
Opgesteld door	Ruben van der Ende	v	01-11-2024
Gecontroleerd door	Loïs Tjon-Affo en Joost Verhaegen	v	04-11-2024
Vrijgegeven door	Rinske Schukken	v	05-11-2024

Versiehistorie

Versie	Naam	Datum	Korte toelichting
1.0	Carbon Management Report 2024Q1Q2	05-11-2024	Voetafdrukberekening van scope 1 t/m 3 voor eerste helft 2024

Samenvatting

De carbon footprint (scope 1 en 2) van Movares is over 2024Q1Q2 227 ton CO₂. Dit is doorgerekend naar 2024 een uitstoot van 455 ton CO₂ en betekent 0,64 ton/fte. De CO₂-footprint is ca. met 495 ton CO₂ (doorgetrokken naar jaarlijkse cijfers) (52%) afgenomen t.o.v. 2019, doordat in de opeenvolgende jaren het leasebeleid is versoerd en door covid-19 pandemie de mobiliteit is verminderd. De verdeling over de verschillende emissiebronnen is weergegeven in onderstaande figuur. 2



Carbon footprint Movares 2024 prognose

Onze scope 3-emissies (de milieu-impact van onze projecten) zijn wij steeds gedetailleerder in kaart aan het brengen. Onze belangrijkste vijf Product Markt Combinaties (PMC's) hebben een totale downstream uitstoot van 327 kton CO₂.

Onze reductiedoelstellingen voor het jaar 2024 zijn als volgt geformuleerd:

2024	
Scope	Doelstelling
1	-237,5 ton CO ₂
2	-20,90 ton CO ₂
3	-82 kton CO ₂

Om deze reductiedoelstellingen te realiseren, hebben wij een aantal maatregelen ingevoerd:

- **Scope 1:** (Deels) Elektrificatie van lease- en poolauto's (scope 1): 5% van vrijkomende leaseauto's en alle vrijkomende poolauto's worden elektrisch;
- **Scope 2:** strenger parkeerbeleid ter ontmoediging van gebruik privéauto's, vliegbeleid dat bij <700 km en <150% extra reistijd men met OV dient te reizen, en optimalisatie tijds klok klimaatinstallatie;
- **Scope 3:** generieke aandacht voor duurzaamheidskansen binnen onze projecten en ketenanalyses (CO₂ besparing binnen de keten met ketenpartners) zorgen voor een reductie van de CO₂-emissies van onze projecten.

De voortgang ten opzichte van onze doelstellingen is in onderstaand overzicht weergegeven. Hierbij valt op dat:

- De reductiedoelstelling voor scope 1 wordt net niet behaald. Dit komt met name doordat het aardgas verbruik constant is gebleven en er nog geen wijzigingen hebben plaatsgevonden in het verduurzamen van het wagenpark. Om het gat te dichten hadden er 9 auto's geëlektrificeerd moeten worden. Dit gaat alleen helaas tijd technisch niet meer lukken in 2024. Ondanks dat de scope 1- doelstelling dit jaar niet gehaald zal worden, is Movares voornemens om volgend jaar het volledige wagenpark te elektrificeren, waardoor er in het restant van 2024 geen maatregelen op dit aspect worden genomen. Verder is de huidige uitstoot alsnog een flinke verbetering (reductie van 224 ton CO₂) t.o.v. het referentiejaar (2019).
- De reductiedoelstelling voor scope 2 is wel ruimschoots behaald voor het vliegbeleid en het gebruik van privéauto's, maar niet voor de stadsverwarming in de Daalse Kwint. Het vliegbeleid werpt al jaren zijn vruchten af waardoor er nog nauwelijks gevlogen wordt. Kijkende naar het parkeerbeleid voor privéauto's is de reductie ten opzichte van 2019 is te verklaren door een daling in FTE, het feit dat mensen ongeveer 2 dagen thuiswerken en vanwege een stijging in OV-gebruik. Zoals beschreven in het Energiemanagementactieplan 4.0 wordt deze doelstelling nog aangescherpt aangezien het te gemakkelijk wordt behaald. Tot slot m.b.t. scope 2, blijkt wederom dat er geen recente warmtegegevens beschikbaar zijn waardoor dat doel niet wordt behaald. Movares heeft tijdens de CO₂-prestatieladder 2024 te horen gekregen dat het verkrijgen van recentere warmteverbruik-data een verbeterpunt is. Vandaar dat het achterhalen van de 2023-energieafrekening een dringende actie is die opgepakt wordt.
- De 2024-reductiedoelstelling voor scope 3 is al behaald in het eerste halve jaar. Dit komt met name door het toepassen van de Quickscan Duurzaamheid, het vertalen van emissiereductie vanuit 'vroegefase' projecten en het breder uitdragen van duurzaamheid in de organisatie. De keteninitiatieven worden (op dit moment) omgevormd naar ketenanalyses. Hierover wordt gerapporteerd in het Carbon Management Report 2024.

Reductie doelstellingen (t.o.v. 2019) en realisatie 2024Q1Q2		
Scope	Doelstelling 2024	Reductie (prognose 2024)
1	-237,5 ton CO ₂	-224 ton CO ₂
2	-20,90 ton CO ₂	-271 ton CO ₂
3	-82 kton CO ₂	n.t.b. (maar -84 kton CO ₂ in Q1Q2)

Inhoudsopgave

Samenvatting

Inhoudsopgave

Inleiding

1.1	Inleiding	1
1.2	Organisatorische grenzen	1
1.3	Medewerkers	2
1.4	Basisjaar en wijzigingen	2
1.5	Berekeningsmethodiek	2
1.5.1	Elektriciteitsverbruik	4
1.5.2	Warmte	4
1.5.3	Inzet auto's	5
1.5.4	Zakelijk vliegverkeer	5
1.5.5	Zakelijk openbaar vervoer	5
1.5.6	CO ₂ -emissiefactoren	5
1.5.7	Onzekerheid	5
1.5.8	Leeswijzer	5

2 Directe en indirecte CO₂ emissies

2.1	Emissie analyse	6
2.2	Doelstellingen en maatregelen	8

3 CO₂-emissies in de keten

3.1	Emissie-analyse en scope 3 doelstellingen	10
3.2	Ketenanalyses	11
3.3	CO ₂ -emissies (upstream)	11
3.4	Individuele bijdrage van medewerkers	12

Colofon

Inleiding

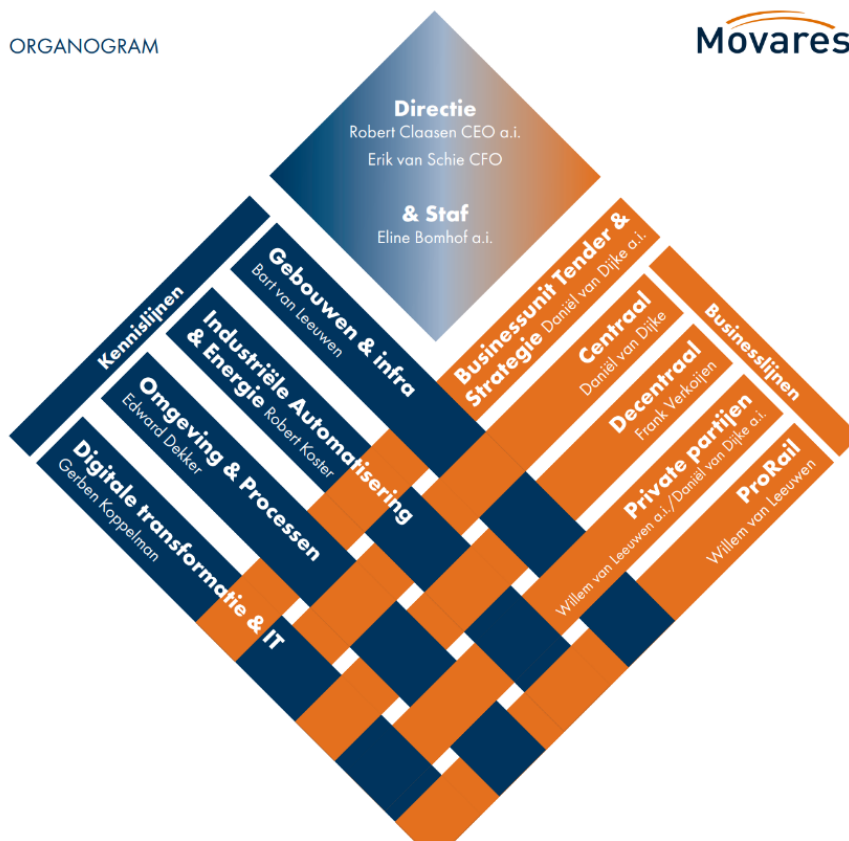
1.1 Inleiding

Eén van onze kernwaarden bij Movares is betrokkenheid. Betrokkenheid bepaalt onze houding ten aanzien van maatschappij en milieu. Wij nemen onze verantwoordelijkheid voor een duurzame samenleving voor huidige en toekomstige generaties en zijn ons bewust van de rol die wij als Movares daarin kunnen en willen spelen. Zelf schoner werken is daar een onderdeel van.

Sinds 2009 berekent Movares haar scope 1 en scope 2 CO₂-footprint. Deze footprint is gebaseerd op de richtlijn NEN-ISO 14064-1 §7.3 waarbij de scope-indeling voor directe en indirecte emissies van de CO₂-Prestatieladder versie 3.1 is toegepast.

1.2 Organisatorische grenzen

Deze CO₂-rapportage is van toepassing op Movares Nederland B.V.. Het organogram is weergegeven in onderstaand figuur (Figuur 1: Organogram Movares Nederland B.V.).



Figuur 1: Organogram Movares Nederland B.V.

Movares heeft ervoor gekozen om alleen energiestromen en CO₂-emissies in kaart te brengen van bedrijven en deelnemingen waarbij Movares de volledige bevoegdheid heeft om het beleid te introduceren en te implementeren.¹

Tabel 1 laat een overzicht van de bedrijven en locaties die opgenomen zijn in de emissie-inventaris. Movares huurt één werkplek in Ondernemershuis Alex 51 te Maastricht. Vanwege de beperkte oppervlakte en het amper aanwezig zijn door corona, laten we deze locatie buiten beschouwing.

Bedrijven	Locaties kantoren	VVO*
Movares Nederland B.V., Utrecht	Hoofdkantoor Daalse Kwint Utrecht	12.195
	Regiokantoor Rotterdam	486
	Regiokantoor Eindhoven	332
	Regiokantoor Arnhem	302
	Regiokantoor Amsterdam	290
Totaal fte's en m2:	712,3	13.605

Tabel 1: Het VVO van alle vestigingen is afgerond waardoor het totaal VVO enigszins kan afwijken

1.3 Medewerkers

De CO₂-footprint wordt zowel absoluut gerapporteerd (in ton CO₂) als per FTE eigen medewerkers (in ton CO₂ /FTE).

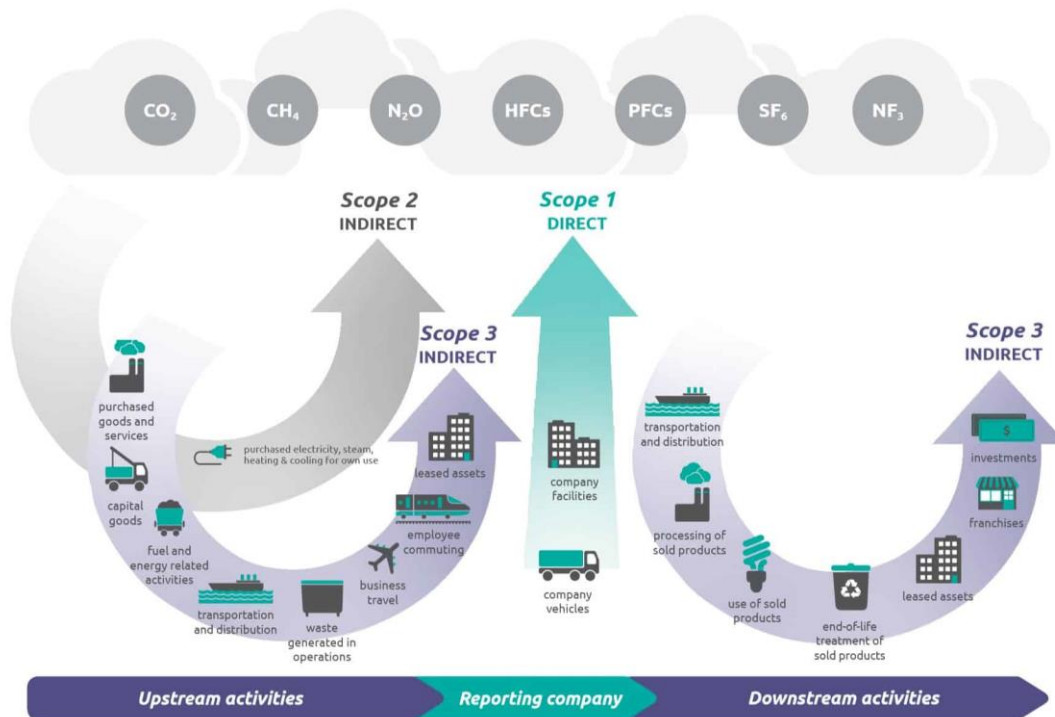
1.4 Basisjaar en wijzigingen

Tijdens de audit van KIWA in 2020 is besloten het referentiejaar voor de CO₂-footprint van Movares te wijzigen naar 2019, vanwege een organisatiewijziging en het uiteen trekken van scope 1 en 2. Ten opzichte van 2019 zijn geen grote wijzigingen in de berekeningen opgetreden tenzij specifiek benoemd en wordt het vigerende handboek van de CO₂-prestatieladder gevolgd. Scope 1 en 2 worden apart weergegeven, elk met hun eigen reductiedoelstellingen en -maatregelen.

1.5 Berekeningsmethodiek

In het zogenaamde *Greenhouse Gas Protocol* wordt onderscheid gemaakt naar de herkomst van de emissies in scope 1, 2 en 3, zie Figuur 2 en Tabel 2.

¹ De grondslag van de consolidatie is "Operational control" conform "The Greenhouse Gas Protocol. A Corporate Accounting and Reporting Standard" (World Business Council for Sustainable Development).



Figuur 2: Verdeling scope 1, 2 en 3 emissies

T.b.v. de CO₂-prestatieladder worden de emissies van privéauto's, zakelijk vliegverkeer en zakelijk openbaar vervoer tot scope 2 gerekend. Het GHG protocol rekent deze tot scope 3.

Scope	Type	Definitie	Voorbeeld
1	Direct	Emissies van activiteiten die beheerd of uitgevoerd worden door het rapporterende bedrijf	Emissies van aardgas in eigen CV-installaties, bedrijfsauto's
2	Indirect	Emissies als gevolg van de productie van ingekochte elektriciteit, stroom, verwarming of koeling die gebruikt wordt door het rapporterende bedrijf	Emissies van ingekochte elektriciteit
3	Indirect	Alle indirecte emissies welke niet onder scope 2 vallen, die voorkomen in de waardeketen van het bedrijf inclusief upstream en downstream emissies	Productie en transport van ingekochte producten (upstream) of gebruik van verkochte producten (downstream)

Tabel 2: Overzicht en toelichting emissies scope 1, 2 en 3

Movares heeft haar energiestromen en scope 1 en scope 2 CO₂-emissies van haar bedrijfsvoering in kaart gebracht en gekwantificeerd volgens de definities uit het vigerende handboek CO₂-Prestatieladder. Onderstaande tabel (Tabel 3) geeft een overzicht van de energiestromen en CO₂-emissies in scope 1 en 2.

Categorie	Emissieactiviteiten	Scope
Gebouwen	Aardgas	1
	Stadsverwarming	2
	Elektriciteit	2
Mobiliteit <i>(Zakelijk vervoer)</i>	Lease- en poolauto's	1
	Huurauto's	2
	Privéauto's van medewerkers	2
	Openbaar vervoer	2
	Vliegverkeer	2

Tabel 3: Inventarisatie emissieactiviteiten scope 1 en 2

De berekeningsmethodiek is een kwaliteitsprotocol, en in lijn met onze werkwijze voor ISO 9001 (kwaliteitsmanagement), ISO 14001 (milieumanagement), ISO 50001 (energiemanagement) en de ISO 14064-norm. In dit protocol zijn de volgende onderwerpen beschreven:

- Scope en belang van de emissiebronnen/activiteiten;
- Methodiek, emissiefactoren en activiteitendata;
- Onzekerheid en kwaliteit (waaronder verbeterpunten t.a.v. de huidige methodiek, historie en toekomstige ontwikkelingen).

Sinds het begin van het vastleggen van onze CO₂-footprint in 2009 zijn diverse verbeteringen doorgevoerd om de nauwkeurigheid van de CO₂-footprint te verhogen en de administratieve processen te vereenvoudigen.

1.5.1 Elektriciteitsverbruik

Het elektriciteitsverbruik van het hoofdkantoor in Utrecht is toegankelijk via een dataportal op internet van de netwerkbeheerder. De energielevering van het hoofdkantoor in Utrecht is grotendeels door Movares zelf gecontracteerd. Het multi-tenant gedeelte van de Daalse Kwint is gecontracteerd door de verhuurder. De in het hoofdkantoor in Utrecht en de regionale vestiging in Rotterdam verbruikte elektriciteit is opgewekt met windmolens in Nederland. De in de andere regionale vestigingen verbruikte energie is van het type *grijze stroom*.

De elektriciteitslevering van de regionale vestigingen in Amsterdam, Eindhoven en Arnhem wordt door de verhuurder verzorgd en maakt onderdeel uit van de servicekosten. De verbruikscijfers per vestiging zijn gebaseerd op het geldende Energielabel.² Indien er geen Energielabel voorhanden is³, worden de verbruikscijfers ingeschat op basis van de verbruikscijfers van de regionale vestiging Rotterdam naar rato van verhuurbaar vloeroppervlak (VVO). De verbruikscijfers op het Energielabel zijn 10 jaar geldig, maar geven geen indicatie van het daadwerkelijk verbruik in elk van de afzonderlijke jaren.

1.5.2 Warmte

Het verbruik van stadsverwarming in het hoofdkantoor in Utrecht en regiokantoor Rotterdam zijn gebaseerd op gegevens van de verhuurder. De stadsverwarming te Utrecht is afkomstig van een STEG-centrale in Utrecht, waarvan Eneco de leverancier is. Het verbruik over het jaar 2021 was tijdens het schrijven van deze rapportage nog niet beschikbaar, daarom is er gerekend met de aangeleverde data van 2020. De bron van de stadsverwarming in Rotterdam is niet bekend. Aangenomen wordt dat deze eveneens afkomstig is van een STEG-centrale.

² Regiokantoren Amsterdam en Arnhem.

³ Regiokantoor Eindhoven.

Het verbruik van aardgas in de regionale vestigingen in Amsterdam en Arnhem zijn gebaseerd op het geldende Energielabel. Voor regionale vestiging Eindhoven is er geen Energielabel voorhanden. Daarom is het warmteverbruik gebaseerd op het warmteverbruik van regiokantoor Rotterdam naar rato van VVO, waarbij het warmteverbruik van de stadsverwarming als referentie is gebruikt voor de berekening van het aardgasverbruik in dit regiokantoor. De warmtegegevens van hoofdkantoor Utrecht zijn actueel gemeten gegevens. Echter, de warmtegegevens van regiokantoor Rotterdam zijn voorschotten, het werkelijke verbruik wordt nadien gemeten en gefactureerd. De verbruikscijfers op het Energielabel zijn 10 jaar geldig, maar geven geen indicatie van het daadwerkelijk verbruik in elk van de afzonderlijke jaren.

Helaas is – ondanks herhaaldelijk aandringen – het warmteverbruik voor het hoofdkantoor in Utrecht (Daalse Kwint) en het regiokantoor in Rotterdam van 2021 en 2022 niet bekend, omdat de gebouwbeheerders de jaarafrekeningen nog niet aan Movares hebben verleend (ondanks meermaals attenderen). Hierdoor wordt in dit rapport voor het warmteverbruik van deze kantoren gerekend met de data van 2020. Vandaar dat er met dit uitgangspunt rekening gehouden zal worden in het beschrijven van de resultaten met betrekking tot scope 2.

1.5.3 Inzet auto's

Brandstofverbruik vanwege de inzet van lease-, pool- en huurauto's is gebaseerd op brandstofoverzichten van de leverancier (inclusief smeermiddelen). Inzet van privéauto's van medewerkers is bepaald op basis van gedeclareerde kilometers en verbruikt brandstoftype. Verbruik van elektrische auto's is op basis van brandstofoverzichten van de leverancier (bij extern laden), laden bij Movares valt onder het elektriciteitsverbruik van het gebouw.

1.5.4 Zakelijk vliegverkeer

Het aantal vluchten en vluchtafstanden worden geleverd door de reisagent waarbij Movares alle tickets boekt. De reisagent baseert de vluchtafstanden op een internationale database.

1.5.5 Zakelijk openbaar vervoer

Movares krijgt jaaroverzichten aangeleverd van het gereisde aantal kilometers per OV-modaliteit, gebaseerd op gegevens van in- en uitcheckpunten met de OV-chipkaart.

1.5.6 CO₂-emissiefactoren

CO₂-emissies zijn berekend met de door het vigerende handboek CO₂-Prestatieladder (versie 3.1) voorgeschreven conversiefactoren. Deze emissiefactoren zijn weergegeven op www.co2emissiefactoren.nl.

1.5.7 Onzekerheid

De onzekerheid van de grootte van de CO₂-emissies wordt bepaald door de onnauwkeurigheid van de activiteitendata en de CO₂-conversiefactoren. De activiteitendata zijn vrijwel volledig gebaseerd op facturen van leveranciers die wettelijke verplichtingen hebben voor de onzekerheden van hun meters. De onnauwkeurigheid van de conversiefactoren is niet bekend. Het verbruik van privéauto's is sterk afhankelijk van type auto en rijstijl en kent daarmee een vrij grote onzekerheid. De gereden afstanden van privéauto's wordt bepaald aan de hand van opgegeven postcodes van vertrekpunt en eindbestemming, de financiële administratie controleert deze gegevens en reclameert bij afwijkingen.

1.5.8 Leeswijzer

Dit rapport is als volgt opgebouwd: in hoofdstuk 2 zijn de directe en indirecte emissies (scope 1 en 2) beschreven, in hoofdstuk 3 de scope 3-emissies, in hoofdstuk 4 de voortgang van ons CO₂-reductiepland en in hoofdstuk 5 onze strategie en de diverse maatregelen die wij afgelopen jaren hebben genomen.

2 Directe en indirecte CO₂ emissies

2.1 Emissie analyse

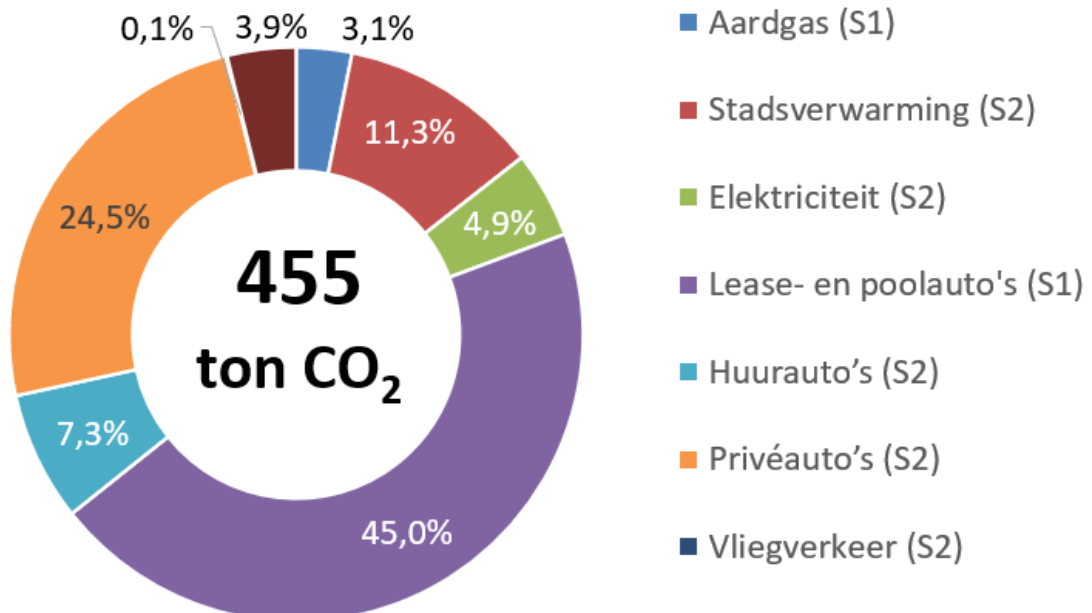
De totale scope 1 en scope 2 CO₂-emissies van Movares bedroegen in 2024Q1Q2 227 ton CO₂ (zie Tabel 4). Om de prognose te geven van de totale uitstoot van 2024 is de uitstoot van 2024Q1Q2 vermenigvuldigd met twee. Daarbij zijn de scope 1 emissies kleiner (48%) dan de scope 2 emissies (52%). Ten opzichte van referentiejaar 2019 is de CO₂-footprint afgenomen met 495 ton CO₂ (doorgetrokken naar een heel jaar) (52% reductie). Hierbij is voor het referentiejaar rekening gehouden met de meeste actuele 2024 emissiefactoren.

Tabel 4: Directe (scope 1) en indirecte (scope 2) emissies van Movares, in ton CO₂.

	2019		2023		2024 (prognose)*	
	CO ₂	CO ₂ /FTE	CO ₂	CO ₂ /FTE	CO ₂	CO ₂ /FTE
Scope 1 (ton)	442	0,48	226	0,31	219	0,31
Scope 2 (ton)	507	0,26	279	0,39	236	0,33
Totaal	949	0,75	505	0,70	455	0,64

*Uitstoot berekend op basis van 2024Q1Q2 gegevens

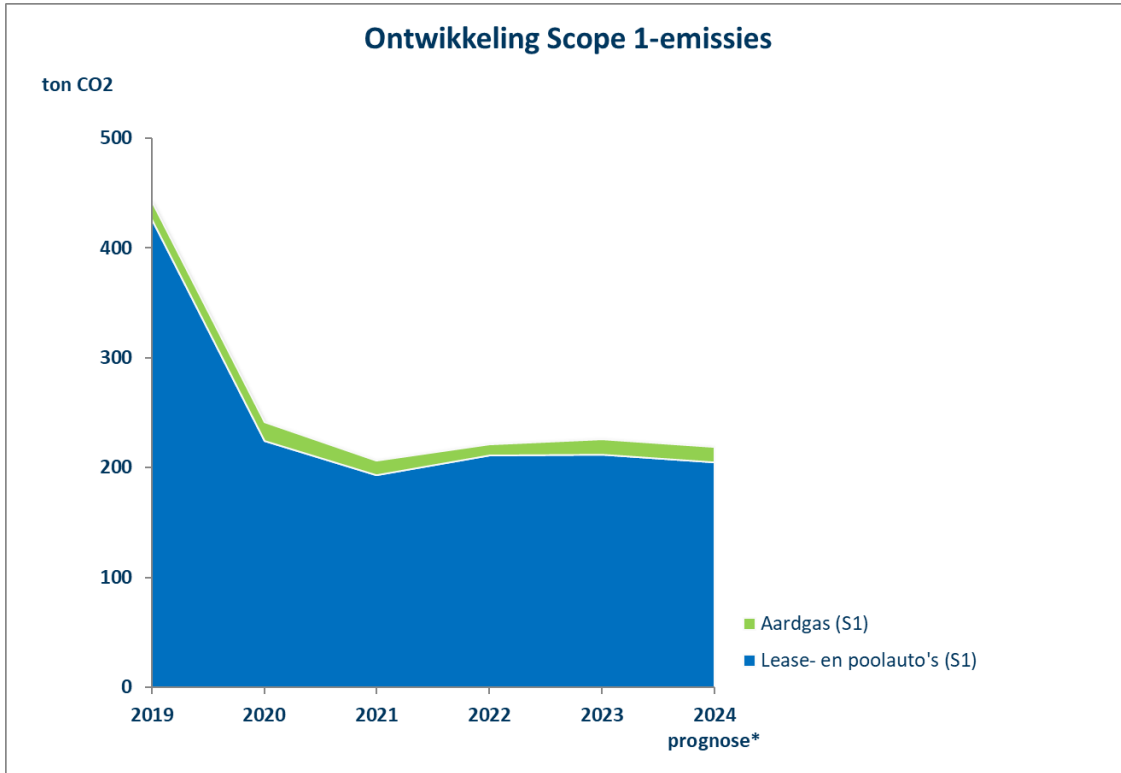
Een opsplitsing van scope 1 en 2 is weergegeven in Figuur 3.



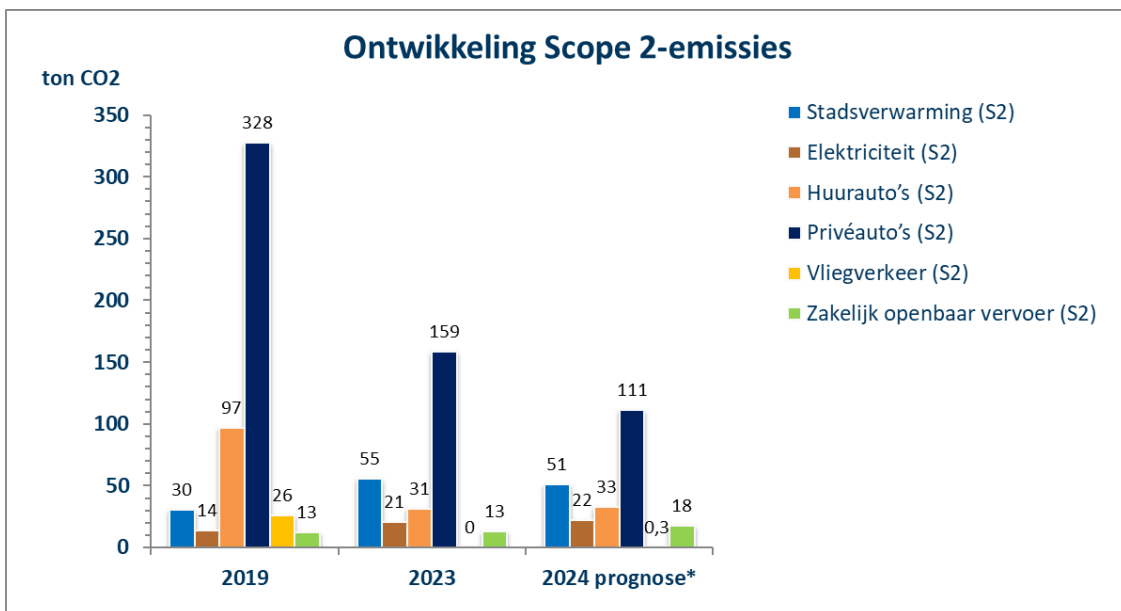
Carbon footprint Movares 2024 prognose

Figuur 3: Bijdrage aan carbon footprint per onderdeel in scope 1 en 2.

De ontwikkeling van de emissies in de prognose van 2024 in vergelijking tot de voorgaande jaren is weergegeven in Figuur 4 voor de scope 1 emissies, en in Figuur 5 voor de scope 2 emissies.



Figuur 4: Ontwikkeling scope 1 emissies



Figuur 5: Ontwikkeling scope 2 emissies

Kijkende naar de trendontwikkeling voor emissies over scope 1 en 2 kunnen de volgende conclusies getrokken worden:

- Scope 1: Binnen scope 1 valt te zien dat het gebruik van lease- en poolauto's licht is afgenomen t.o.v. 2023. Met betrekking tot aardgas is de CO₂ uitstoot gelijk gebleven, dit komt doordat er geen recente gebruiksgegevens van 2024 zijn. De uitstoot van aardgas gebaseerd op vaste contractwaardes.
- Scope 2: Met betrekking tot de scope 2 emissies is het gebruik van de huurauto's is nagenoeg hetzelfde als in 2023. Het privéautogebruik is gedaald ten opzichte van 2023. Het OV gebruik is toegenomen, dit verklaart ook de daling in het autogebruik. Voor stadsverwarming zijn er geen recente 2024 gegevens beschikbaar, en is daarom gelijk gebleven.

2.2 Doelstellingen en maatregelen

In het *Energiemanagement Actieplan 2020-2025 Movares Nederland* zijn reductiemaatregelen ten aanzien van scope 1 en 2 opgenomen. Deze zijn onderverdeeld in het reduceren van de mobiliteitsemissies, het reduceren van de gebouwemissies, en overige. Het overzicht met de reductiemaatregelen is weergegeven in Tabel 5.

Type emissie	Reductiemaatregel
Mobiliteitsemissie (scope 1 & 2)	
Leaseauto's	Vervanging van vrijkomende leaseauto's door elektrische leaseauto's (5% van wagenpark). Reductie wordt effectief bij vervanging bij einddatum van leasecontract
	Bewustwording via nieuwsbrief leaserijders
Poolauto's	Elektrificatie van 6 dieselauto's naar 6 elektrische auto's
Zakelijk openbaar vervoer	Vliegtuig km: stringenter beleid waarbij voor afstanden <700 km en met <150% extra reistijd t.o.v. openbaar vervoer wordt gebruikt
Gebouwemissie (scope 2)	
Daalse Kwint	Kleiner tijdsvak klimaatinstallatie hoofdkantoor
	Proactief dialoog aangaan met gebouweigenaar voor toepassing LED-verlichting
Diversen (scope 3)	
Productieafval locatie Daalse Kwint	Op weg naar Zero Waste: Movares is nu het eerste kantoor zonder restafval
	Afname in waardestromen papier en PMD
Plog- en plandelcompetitie	Verzamelen van zwerfafval in gebied Utrecht Centraal en daarvan vermeden CO ₂ -uitstoot berekenen (geen doelstellingsmaatregel, maar bewustwording)
Gebruik van verkochte producten	Team Circulariteit & Duurzaamheid helpt bij implementatie duurzaamheid in projecten, met als doel ten minste 30 projecten volgens aanpak Duurzaam GWW

Tabel 5: Reductiemaatregelen 2020-2025

De kwantitatieve doelstellingen en de in 2024Q1Q2 (halfjaarlijkse cijfers zijn verdubbeld om jaarvergelijking te maken) gerealiseerde reductiepercentages zijn weergegeven in Tabel 6. Een aantal opmerkingen bij deze tabel:

- Lease- en pool auto's – de reductiedoelstelling is niet behaald. Er zijn niet genoeg auto's geëlektrificeerd. Er hadden nog 9 auto's geëlektrificeerd moeten worden om de reductiedoelstelling te behalen. Ondanks dat de doelstelling dit jaar niet gehaald is Movares voornemens om volgend jaar het volledige wagenpark te elektrificeren, waardoor er in het restant van 2024 geen maatregelen op dit aspect worden genomen.
- Parkeerbeleid privéauto's – de reductiedoelstelling is behaald. De reductie ten opzichte van 2019 is te verklaren door een daling in FTE, het feit dat mensen ongeveer 2 dagen thuiswerken en vanwege een stijging in OV-gebruik. Zoals beschreven in het Energiemanagementactieplan 4.0 wordt deze doelstelling nog aangescherpt aangezien het gemakkelijk wordt behaald.
- Zakelijk vliegverkeer – reductiedoelstelling behaald. Movares voert een sober vliegbeleid waarbij er bij reizen tot afstanden van <700 km niet mag worden gevlogen. Daarnaast worden er nauwelijks meer projecten in het buitenland uitgevoerd, onder andere om het vliegverkeer te ontmoedigen.
- Verwarming Daalse Kwint – reductiedoelstelling niet behaald. Onverwachts zagen we in coronatijd (2020) een stijging in ons energieverbruik van Daalse Kwint, terwijl ons kantoorpand was gesloten. Na onderzoek bleek dat de bemetering niet overeenkwam met de gebouwdelen waarover werd gefactureerd, waardoor wij jarenlang teveel warmte hebben betaald en berekend. Er loopt momenteel een juridisch geschil. Zodra dat is beslecht zal de rapportage op dit aspect worden aangepast. Door dit juridische geschil is de verwarming Daalse Kwint 2021 en 2022 niet bekend waardoor er is gerekend met de verwarmingsdata van 2020. Echter, heeft Movares tijdens de CO₂-prestatieladder 2024 te horen gekregen dat het verkrijgen van recentere warmteverbruik-data een verbeterpunt is. Vandaar dat het achterhalen van de 2023-energieafrekening een dringende actie is die opgepakt wordt.

	Scope	referentie 2019	2020				2021				2022				2023				2024				2025	
			realisatie	realisatie t.o.v. 2019	doel	realisatie	realisatie t.o.v. 2019	doel	realisatie	realisatie t.o.v. 2019	doel	realisatie	realisatie t.o.v. 2019	doel	realisatie	realisatie t.o.v. 2019	doel	realisatie	realisatie t.o.v. 2019	doel	realisatie	doel	realisatie	
Scope 1																								
Verduurzamen leasewagenpark - 5% elektrische auto's	1	426	224	-402	-200	193	-233	-231	211	-215	-213	212	-214	-213	204	-222	-214,5					-216,1		
Vervangen diesel poolauto's voor elektrische poolauto's	1				0			-23			-23			-23			-23					-23		
Totaal scope 1		426			-200			-254			-236			-214			-237,5					-239,1		
Scope 2																								
Parkeerbeleid privéauto's	2	328	96	-228,7	-3,28	125	-203	-6,56	87	-241	-9,84	159	-169	-13,12	111	-217	-16,4					-19,68		
Zakelijk vliegverkeerbeleid	2	26	6	-17,6	-2,4	1	-25	-2,4	2	-24	-2,4	0,1	-25,9	-2,5	0,3	-25,7	-2,5					-2,5		
Verwarming Daalse Kwint	2	30	61	31,4	-0,4	58	28	-0,8	54	24	-1,2	55	25	-1,6	51	21	-2					-2,4		
Totaal scope 2		384		-214,92	-6,08		-200,00	-9,76		-241,00	-13,44		-169,9	-17,22		-221,7	-20,9					-24,58		
Totale emissie		810		-616,9	-206,08		-433,0	-263,76		-456,0	-249,44		-383,9	-231,22		-443,7	-258,4					-263,68		
				76,2%	-0,50%		53,5%	-32,56%		56,3%	-30,80%		47,4%	-28,55%		55%	-31,90%					-32,55%		

Tabel 6: Reductiemaatregelen scope 1 en 2, doelstellingen en realisatie t.o.v. 2019 (2019 is referentiejaar aangezien de doelen in het Energiemanagement Actieplan 2020-2025 zijn bepaald t.o.v. 2019).

Kijkende naar de prognose van de totale emissies van Movares in 2024, wordt het scope 1 doel niet gehaald. Om dit doel wel te behalen moeten stappen gemaakt worden met het elektrificeren van het wagenpark. Het scope 2 doel wordt wel gehaald. Een aandachtspunt is de verwarming van de Daalse Kwint. Het warmteverbruik moet geactualiseerd worden.

3 CO₂-emissies in de keten

3.1 Emissie-analyse en scope 3 doelstellingen

Onze meest materiële CO₂-emissies in scope 3 bevinden zich in de categorie 'verbruik van verkochte producten', ofwel wat er met onze adviezen en ontwerpen lager in de keten gebeurt (downstream).

Om vast te stellen welke downstream emissies door onze activiteiten worden beïnvloed, is een inventarisatie gemaakt van onze activiteiten aan de hand van Product Markt Combinaties (PMC's). Per PMC is gekeken naar (1) het relatieve belang van de CO₂-belasting van de sector op basis van literatuur⁴, (2) de relatieve invloed van de activiteiten per PMC op basis van expert judgement⁴ en (3) de ontwerpinvloed op de CO₂-uitstoot op basis van omzet van Movares in 2019 bij de betreffende PMC.

Op basis hiervan is een rangorde samengesteld, zie Tabel 7.

PMC's Movares	Relatief belang van CO ₂ -belasting van de sector	Invloed van onze activiteiten op deze CO ₂ -emissie	Potentiële invloed van Movares op CO ₂ -uitstoot	Rangorde	Indicatie uitstoot (kton CO ₂)
Rail, wegen en water - kunstwerken	middelgroot/groot	groot	middelgroot/groot	1	75
Rail, wegen en water - infrastructuur	middelgroot/groot	groot	klein/middelgroot	2	158
Gebouwen en energie - gebouwen	groot	groot	klein	3	7
Gebouwen en energie - installaties	groot	groot	klein	4	5
Rail - tractievoeding	klein	middelgroot	groot	5	0,5
Totaal					246

Tabel 7: Belangrijkste PMC's Movares Nederland B.V.

Movares heeft nog geen inzicht in haar totale scope 3-emissies. Onze mobiliteitsemissies van scope 3 zijn verwerkt in de gegevens van scope 1 en 2 (woon-werkverkeer). Van onze belangrijkste PMC's hebben wij de emissie in kaart gebracht over 2019, deze bedraagt 246 kton CO₂. Gebaseerd op de omzet per account in 2019 is aangenomen dat de belangrijkste PMC's verantwoordelijk zijn voor 75% van de scope 3-emissies. De verwachting is dat onze totale CO₂-uitstoot in projecten zo'n 327 kton bedraagt. Dit wordt dan ook gezien als de meest materiële emissies.

Onze belangrijkste ketenpartners voor de genoemde PMC's zijn onze opdrachtgevers, aannemers en andere advies- en ingenieursbureaus. De reductiedoelstellingen hangen dan ook vaak samen met initiatieven die wij gezamenlijk met onze ketenpartners ontplooiën. Bij het formuleren van de doelstelling ligt de focus op de onder CO₂-korting gegunde projecten.

Om deze doelstelling te behalen is heeft Movares een programma ingericht, onze *Methode Duurzaamheid*. Voor dit programma hebben wij doelstellingen t.a.v. communicatie (beïnvloeding, levert dus geen direct aanwijsbare CO₂-reductie op) en het aantal projecten waarin wij onze *Methode Duurzaamheid* toepassen. Onze reductiedoelstelling hebben wij afgeleid van de mogelijkheden die wij zien in projecten, en de werkelijke invloed die wij hierop hebben (deze invloed is downstream

⁴ Zie voor de gebruikte literatuur het *Energiemanagement actieplan 2020-2025*

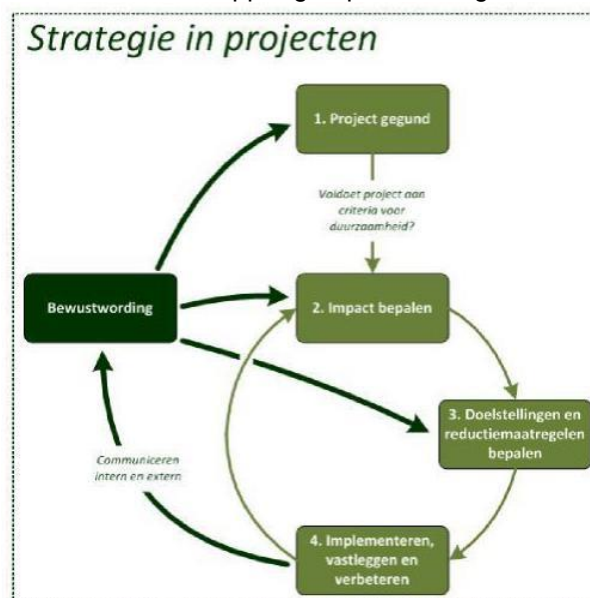
beperkt). Daarnaast is de reductiedoelstelling gebaseerd op de overheidsdoelstellingen die een CO₂-reductie van 50% in 2030 stelt en 95% in 2050 (t.o.v. 1990). De reductiedoelstelling en gerealiseerde reductie is weergegeven in **Fout! Verwijzingsbron niet gevonden.** De doelstellingen vanaf 2019 zijn g ehaald – we lopen zelfs voor op schema. Dit geldt ook voor 2024Q1Q2 en valt vooral te verklaren door het toepassen van de Quickscan Duurzaamheid, het vertalen van emissiereductie vanuit ‘vroegefase’ projecten en het breder uitdragen van duurzaamheid in de organisatie. Wel moet worden opgemerkt dat het hier gaat om potentiële CO₂-reductie, het is buiten onze invloedssfeer om te weten wat onze opdrachtgevers met ons advies doen.

Tabel 8: Reductiedoelstelling en gerealiseerde reductie projecten (kton CO₂)

Maatregel	2020	2021	2022	2023	2024	2025
Doelstelling	49	57	65	51	82	98
Realisatie	37,0	215,7	130,4	51	84 (o.b.v. 2024Q1Q2)	

De *Methodie Duurzaamheid* wordt uitgevoerd door team Circulariteit & Duurzaamheid – een supportgroep duurzaamheid, die uit een aantal adviseurs bestaat. Deze supportgroep werkt volgens een vaste aanpak in projecten, zie de figuur rechts:

1. Per project wordt de milieu-impact (CO₂-footprint) bepaald;
2. Op basis van de milieu-impact en de doelstellingen van Movares worden doelstellingen en maatregelen bepaald per project;
3. De maatregelen worden gecommuniceerd met de opdrachtgever, en indien akkoord, geïmplementeerd. Tijdens het project worden maatregelen waar nodig aangescherpt;
4. Na afloop van het project worden de genomen maatregelen vastgelegd en gekwantificeerd. De maatregelen worden op halfjaarlijkse basis intern en extern gecommuniceerd.



Deze projectstrategie is begin 2017 gestart. Er zijn in 2020 diverse acties ondernomen om projectmanagers van middelen en methoden te voorzien om hier invulling aan te geven.

3.2 Ketenanalyses

Tijdens de externe CO₂-prestatieladder audit van maart 2024 kreeg Movares als verbeterpunt om de keteninitiatieven te herzien en om te vormen naar ketenanalyses. Deze analyses worden op dit moment opgesteld waarbij de focus ligt op de keten, invloed van Movares binnen de keten en welke partners aanwezig zijn. Vervolgens worden er reductiedoelen opgesteld en hierover halfjaarlijks binnen het Carbon Management Report over gerapporteerd. In het Carbon Management Report van 2024 worden dan ook de eerste resultaten verwacht.

3.3 CO₂-emissies (upstream)

Onze materiële upstream CO₂-emissies hebben wij al gereduceerd door de volgende maatregelen:

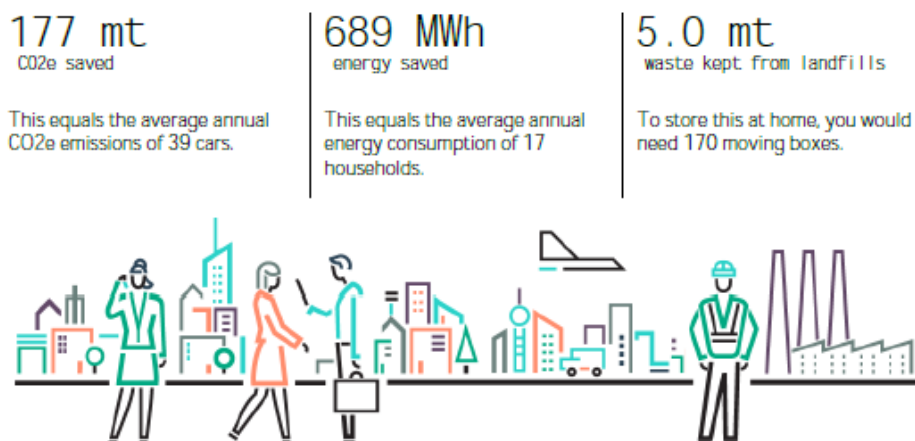
- Selectie van kantoorlocaties nabij openbaar vervoer, om het aantal autokilometers zoveel mogelijk te beperken. Hierbij hoort ook het stimuleren van het gebruik van het openbaar vervoer door medewerkers een NS Business Card te geven;

- Actief duurzaam inkoopbeleid. Leveranciers die duurzaam opereren, krijgen voorrang bij het inkopen van goederen. Verder hebben wij bijvoorbeeld CO₂-neutraal papier.

Ondanks dat er geen specifieke reductiedoelen zijn geformuleerd voor onze upstream CO₂-emissies, biedt onze leverancier Hewlett Packard Enterprise inzicht in de vermeden CO₂-emissies door het *refurbishen* en recyclen van apparatuur als notebooks, monitors en mobiele telefoons. Door deze lease-constructie met Hewlett Packard Enterprise heeft Movares in de periode juni 2018 - juni 2020 177 ton CO₂ bespaard (Figuur 6).

Savings

By refurbishing and recycling IT products with HPE Financial Services, you enhance productivity, capture new value from retired assets, and additionally, reduce environmental impact. The impact and savings you have achieved using our IT Asset Lifecycle solutions can be seen below.



Figuur 6: CO₂-reductie door het refurbishen en recyclen van apparatuur door onze leverancier Hewlett Packard Enterprise in de periode juli 2018 - juni 2020.⁵

3.4 Individuele bijdrage van medewerkers

Op basis van onze 'Movares principles' verwachten wij van alle medewerkers een actieve bijdrage aan het reduceren van de CO₂-emissies, het materiaal- en energiegebruik in onze bedrijfsvoering en projecten. Hiervoor doet Movares het volgende:

1. Wij bieden medewerkers inspiratie door meerdere malen per jaar intern te communiceren over succesvolle projecten en maatregelen;
2. Wij lichten nieuwe medewerkers in over de 'Movares principles', en wat dat betekent voor duurzaamheid en MVO in projecten;
3. Wij stellen middelen en tools ter beschikking om duurzaamheid inzichtelijk en praktisch toepasbaar te maken;
4. Wij hebben een team Circulariteit & Duurzaamheid – een supportgroep duurzaamheid (zie voorgaande paragraaf), ingesteld die in projecten bijdraagt aan het concretiseren van duurzaamheid;
5. Wij organiseren jaarlijks minimaal één keer een event (Duurzaamheidsdag) waarbij medewerkers actief betrokken worden bij het thema. Deze bijeenkomsten hebben vaak een hoge opkomst. We reiken hier de milieuprijs uit aan een Movaar die dat jaar een voorbeeldfunctie heeft gehad omtrent duurzaamheid.

⁵ Circular Economy report – Movares Nederland B.V. (juli 2018-juni 2020) door Hewlett Packard Enterprise.

Colofon

OPDRACHTGEVER	KVM
UITGAVE	Movares Europe B.V. Daalseplein 100 Postbus 2855 3500 GW Utrecht
TELEFOON	+31 6 53 43 48 69
ONDERTEKENAAR	Ende RA van der (Ruben) ruben.vd.ende@movares.nl
PROJECTNUMMER	
KENMERK	X24--HS-RAP-22009487

© 2022, Movares Nederland B.V.

Alle rechten voorbehouden. Niets uit deze uitgave mag worden veelevoudigd, opgeslagen in een geautomatiseerd gegevensbestand of openbaar gemaakt in enige vorm of op enige wijze, hetzij elektronisch, mechanisch, door fotokopieën, opnamen, of enige andere manier, zonder voorafgaande schriftelijke toestemming van Movares Nederland B.V.

 **Movares** samen werkt het