

# Bæredygtighedsrapport

2024 | *Ole Larsen*



*Ole Printz Larsen som kører lastbilen gennem Brabrand*

Ole Larsen Transport A/S | Dalgårdsvej 7, 8220 Brabrand | CVR: 25483863

# Indhold

## Forord

- 3 | Brev fra Søren
- 4 | Om Ole Larsen

## ESG Strategi

- 6 | Vejen mod en bæredygtig fremtid
- 7 | Væsentlighedsanalyse
- 9 | Strategihuset - En visuel ramme
- 11 | En del af et større perspektiv
- 13 | Hvad fremtiden kan bringe

## E | Bæredygtighed & miljø

- 15 | Bæredygtig kørsel
- 16 | MapOn

### Emissionsreducerende initiativer

- 17 | Det digitale fragtbrev - en grønnere løsning
- 18 | Dæk - grøn & genial genanvendelse
- 19 | Ladestandere til medarbejdere
- 20 | Solceller - Kunsten af producere sin egen el
- 21 | Vandanlæg med 90 % genbrug
- 22 | Affaldshåndtering

## S | Sociale forhold

- 23 | Arbejdsforhold & medarbejdertrivsel
- 24 | DK's bedste arbejdsplads, så kort kan det siges
- 25 | Mentorordning
- 26 | Engagement & støtte

## G | Etik & forretning

- 27 | Ansvarlig ledelsen & retningslinjer
- 28 | Gennemsigtighed
- 28 | Den digitale opslagstavle
- 29 | Infomøder
- 29 | Søren's Corner
- 30 | IT & Sikkerhed
- 31 | IFS Certificering
- 31 | Whistleblowerordning

## Klimaregnskab

- 32 | Regnskabspraksis for klimaregnskab
- 35 | Nøgletal
- 39 | Videre ad den grønne vej

# Forord

Digitale fragtbreve, ladestandere til medarbejdernes elbiler, solcelleanlæg, vandrensningsanlæg og på længere sigt fossilfri lastbiler. Sådan ser fremtidens transportfirma ud, hvis det står til os.

Det kræver omtanke både hvad angår logistik, sikkerhed og ikke mindst miljøhensyn, når man som vi årligt transporterer gods svarende til 4,3 millioner paller rundt i hele Danmark.

Miljømæssigt set er transporterhvervet en CO2 tung branche. Derfor spiller det en afgørende rolle i bestræbelserne for en grønnere og mere bæredygtig fremtid, at transportvirksomheder som vores udviser ansvarlighed i forhold til vores indvirkning på miljøet.

I denne bæredygtighedsrapport fremlægger vi, ud over nøgletal for miljøpåvirkning, sociale forhold og ledelse, vores visioner for en bæredygtig og rentabel virksomhedsdrift til gavn for kunder, medarbejdere og miljøet.

Billedet til højre er af Anne Blenstrup Larsen, Ole Printz Larsen, Lejf Sigurd Larsen & Søren Larsen





Søren Larsen

## Brev fra Søren

Det er med stor glæde, at jeg kan præsentere vores første ESG-rapport som et led i arbejdet med bæredygtig og ansvarlig virksomhedsdrift her i Ole Larsen.

I en verden, hvor globale udfordringer som klimaændringer og social ulighed stadig bliver mere fremtrædende, er erhvervslivets rolle i håndteringen af disse spørgsmål altafgørende. Hos Ole Larsen anerkender vi, at vores aktiviteter har en betydelig indvirkning på miljøet og samfundet, og at vi er forpligtet til at gøre en forskel. Vores fundament og virksomhedskultur bygger på etisk adfærd, gennemsigtig beslutningstagning og ansvarlighed, funderet i sætningen: "We Care More - for vores medarbejdere, kunder og omverdenen".

I rapporten finder du en transparent redegørelse af vores arbejde, udfordringer, resultater og planer inden for omstillingen til en grønnere hverdag.

Vores initiativer i Ole Larsen er at reducere klimaaftryk og sikrer mangfoldighed, lighed og inklusion i alle vores berøringspunkter.

Det er i stærk tråd med FN's verdensmål og i overensstemmelse med EU's lovgivning.

Vi er godt klar over, at rejsen mod bæredygtighed er løbende og kompleks. Der vil være hindringer og usikkerhed, men vores vilje til at overvinde dem er urokkelig. Vi ser udfordringerne som muligheder for at innovere, tilpasse os og vokse, samtidig med at vi sikrer, at vores ESG-mål forbliver i kernen af vores forretningsstrategi.

En særlig tak til vores medarbejdere, hvis engagement og passion driver vores ESG-indsats, samt til vores kunder og partnere for velvillig støtte til vores vision om en bæredygtig og ansvarlig fremtid. Sammen skaber vi en fremtid, hvor transportindustrien mindsker sit CO2-aftryk.

***Jeg glæder mig til at vise jer vores ESG rapport.***

**Søren Larsen,**  
Administrerende Direktør hos Ole Larsen

# Om Ole Larsen

Vi er et transportfirma med speciale i transport af temperaturregulerede fødevarer inden for B2B-markedet, og vores flåde på 140 lastbiler, 250 køletrailerer plus 30 eksterne vognmænd kører døgnet rundt på alle ugens dage. I alt 4,3 millioner paller gods rundt i hele Danmark bliver det til på årlig basis.

Vores ca. 350 medarbejdere er fordelt på 4 terminaler i hhv. Greve, Odense, Vejle og Brabrand.

Virksomheden blev stiftet i 1976 af Ole Larsen og bestod i de første år af en enkelt lastbil med Ole selv som både chauffør og direktør. Den første kunde var inden for recycling, og siden kom fødevarerindustrien til. Begge brancher udgør i dag Ole Larsens primære kundegrundlag.

I 1990 var virksomheden vokset ud af de oprindelige rammer ved privaten i Hasle, og hovedsædet flyttede til Brabrand.

Ole Larsens børn Anne og Søren lærte allerede under opvæksten virksomheden at kende indefra, og da de senere trådte ind i firmaets ledelse og bestyrelse, var det med firmaets værdier kvalitet, fleksibilitet og præcision siddende på rygraden.

I 2011 blev der foretaget et generationsskifte, så det nu er Søren Larsen, der sidder som administrerende direktør og medejer. Med vækst, innovation og grøn omstilling som pejlemærker er fremtidens rute lagt for Ole Larsen.

Vi opererer i en volume-orienteret branche, hvor optimal planlægning af transporten er afgørende for at skabe en rentabel forretning. Som et led i dette arbejder vi målrettet på at digitalisere, optimere og automatisere forretningen på langt sigt.



140 **Biler**  
250 **Køletrailer**



**Hovedkontor & terminal**



350  
**Medarbejdere**



+ 12.000  
**Paller pr. dag**



**24-7-365**

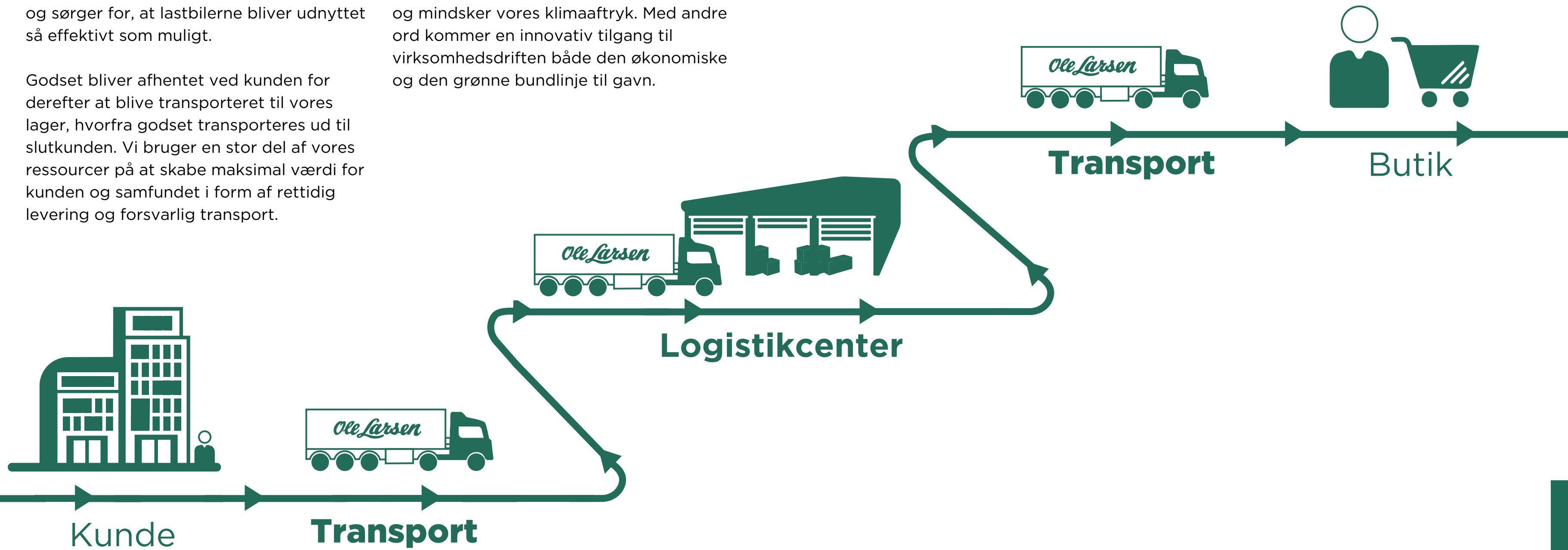


+ 1.500  
**Bookinger pr. dag**

Vores kunder booker selv deres transportbehov ind via et online booking-system. Herfra går bookingen videre til disponeringsteamet, som disponerer turene og sørger for, at lastbilerne bliver udnyttet så effektivt som muligt.

Godset bliver afhentet ved kunden for derefter at blive transporteret til vores lager, hvorfra godset transporteres ud til slutkunden. Vi bruger en stor del af vores ressourcer på at skabe maksimal værdi for kunden og samfundet i form af rettidig levering og forsvarlig transport.

Innovation, bæredygtighed og vækst går hånd i hånd hos Ole Larsen. Ved at tænke nyt optimerer vi udførelsen af arbejdsopgaverne, løfter bæredygtigheden og mindsker vores klimaaftryk. Med andre ord kommer en innovativ tilgang til virksomhedsdriften både den økonomiske og den grønne bundlinje til gavn.





# Vejen mod en bæredygtig fremtid

Vi arbejder strategisk og målrettet på at gøre Ole Larsen meget mere grøn i form af udvikling og implementering af bæredygtige tiltag og projekter samt rapportering af nøgletal. Med vores ESG-strategi ønsker vi at adressere de miljømæssige, sociale og ledelsesrelaterede udfordringer i branchen og bane vejen for en bæredygtig fremtid.

Hovedfokus ved arbejdet med bæredygtighed er at definere, overvåge, forbedre og implementere vores ESG-målsætninger. Dette omfatter reducere vores CO<sub>2</sub>-udledning, energiforbrug og afhængighed af fossile brændstoffer. Udover miljømæssige tiltag fokuserer vi også på de sociale aspekter i form af forbedrede arbejdsforhold for medarbejderne, herunder sikkerhedsstandarder og trivsel.

Endelig arbejder vi også med ledelsesaspektet, som involverer styrkelse af virksomhedens ledelse og gennemsigtighed. Ved at etablere klare retningslinjer for bæredygtighed og indføre rapportering sikrer vi, at alle interessenter er opmærksomme på virksomhedens bæredygtige praksis.

# Væsentlighed

Formålet med væsentlighedsanalysen er at identificere og vurdere, hvilken betydning og indvirkning Ole Larsens miljømæssige, sociale og ledelsesmæssige forhold har på samfundet og interessenterne samt på vores virksomhed.

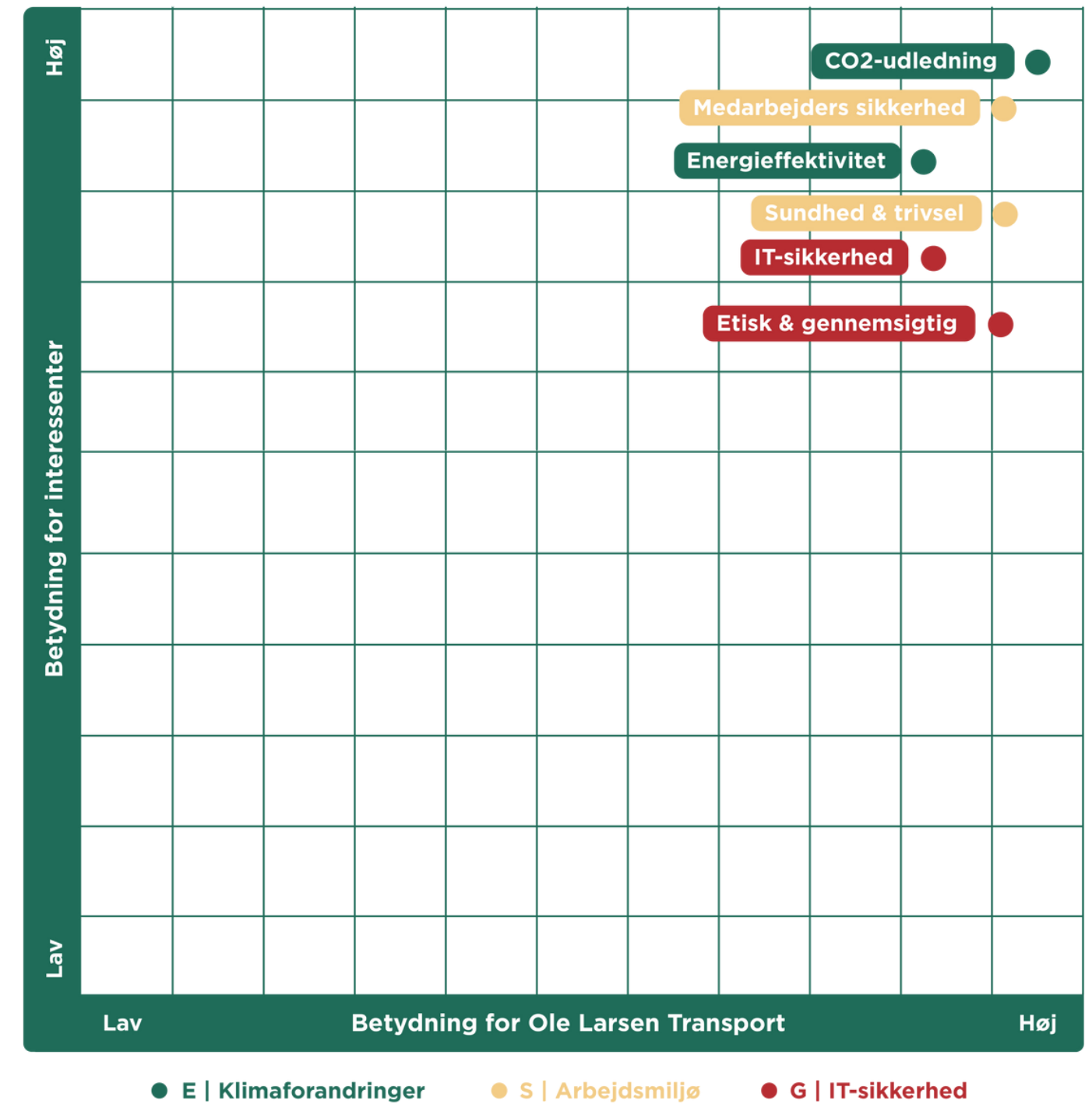
Analysen fungerer som et værktøj, der hjælper os med at identificere væsentlige områder med betydning for bæredygtigheden. Det gør vores arbejde mere konkret og fokuseret, når vi har en bedre forståelse af, hvad vores interne og eksterne interessenter vægter højest.

Vores væsentlighedsanalyse er udført gennem en kombination af intern og ekstern analyse. Først har vi gennemgået relevante dokumenter, branchestandarder og lovgivningsmæssige krav for at mulige emner.

Herefter har vi foretaget en spørgeskemaundersøgelse blandt vores største interessenter for at få en bredere forståelse af deres forventninger og bekymringer. På baggrund af denne har vi vurderet hvilke ESG-temaer, der er vigtige for vores interessenter.

Vi har blandt andet spurgt vores interessenter om hvilke to-tre vigtigste miljømæssige aspekter af vores drift de mener er mest væsentlige for vores forretning. Et af svarerne var: "Udledning af CO2e, herunder elektrificering af vognpakken og/eller omstilling til mere miljøvenlige brændstoffer samt optimering af tomkørsel og kørselsadfærd."

Analysen er illustreret til højre på denne side og beskrevet i figuren på næste side.



Risiko område	Risiko punkter	Beskrivelse	Indvirkning	Handling
<b>E   Klimaforandring</b>	<ul style="list-style-type: none"> <li>CO2-udledning</li> <li>Energi effektivitet</li> </ul>	CO2-udledning påvirker alle områder af verden. Klimaforandringerne er en meget alvorlig trussel og følgervirkningerne påvirker mange aspekter.	Det vil påvirke det store verdensbillede, som påvirker os alle. Konsekvenserne af CO2-udledningen er derfor mange.	Som transportvirksomhed erkender vi vores ansvar for at mindske CO2-udledningen. Vi vil fokusere på at implementere energieffektive teknologier.
<b>S   Arbejds miljø</b>	<ul style="list-style-type: none"> <li>Sundhed &amp; Trivsel</li> <li>Medarbejdernes sikkerhed</li> </ul>	Arbejds miljøet påvirker alle ansatte både fysisk og psykisk. Et dårligt arbejds miljø kan resultere i højere sygefravær og nedsat produktivitet.	Det vil have kort og langvarige konsekvenser. For den enkelte kan det resultere i stress og mistrivsel. Det kan omfatte negativ indvirkning i virksomhedens evne til at fastholde kvalificerede medarbejdere.	Prioritere vores medarbejders sikkerhed, sundhed og trivsel. Ved uddannelse, mentorordning og arbejds miljøforanstaltninger.
<b>G   Ansvarlig forretning</b>	<ul style="list-style-type: none"> <li>Etisk &amp; gennemsigtigt</li> <li>IT-sikkerhed</li> </ul>	<p>Etik og gennemsigtig kan medføre en række udfordringer, hvis vi ikke har styr på det.</p> <p>Cyberangreb eller internt svigt, som afbryder it-systemerne og resulterer i afbrydelser i arbejdet eller bryder virksomhedens fortrolige data..</p>	Det vil begrænse driften og arbejdets kvalitet. Begrænsning af fremtidige forretningsmuligheder, hvis vigtige (proprietærer) oplysninger går tabt.	<p>Fokus på etik og høj gennemsigtighed.</p> <p>Høj IT-sikkerhed, med informationssikkerhed. Beredskabsplaner for IT-nedbrud eller afbrydelser af IT-systemer. Intern revision af IT-sikkerhed.</p>

Udgangspunktet er tre risikofyldte områder, som vi vil arbejde med i vores strategi:

Risikoområde 1 omhandler **Klimaforandring**, der gælder for branchen som helhed og er genstand for omverdenens bevågenhed og kritik. Ole Larsen udleder markante mængder af CO2, hvilket har konsekvenser for miljøet og skal tages meget alvorligt. Derfor er nedbringelse af CO2-udledningen vores væsentligste fokusområde.

**Arbejds miljøet**, spiller også en utrolig vigtig rolle for os og vores forretning, da et dårligt arbejds miljø kan have alvorlige konsekvenser hele vejen rundt. Vi er dybt afhængige af, at vores medarbejdere har det godt og arbejder fokuseret. Derfor ønsker vi at arbejde målrettet med at prioritere et godt arbejds miljø i form af sikkerhed, sundhed og udviklingsmuligheder.

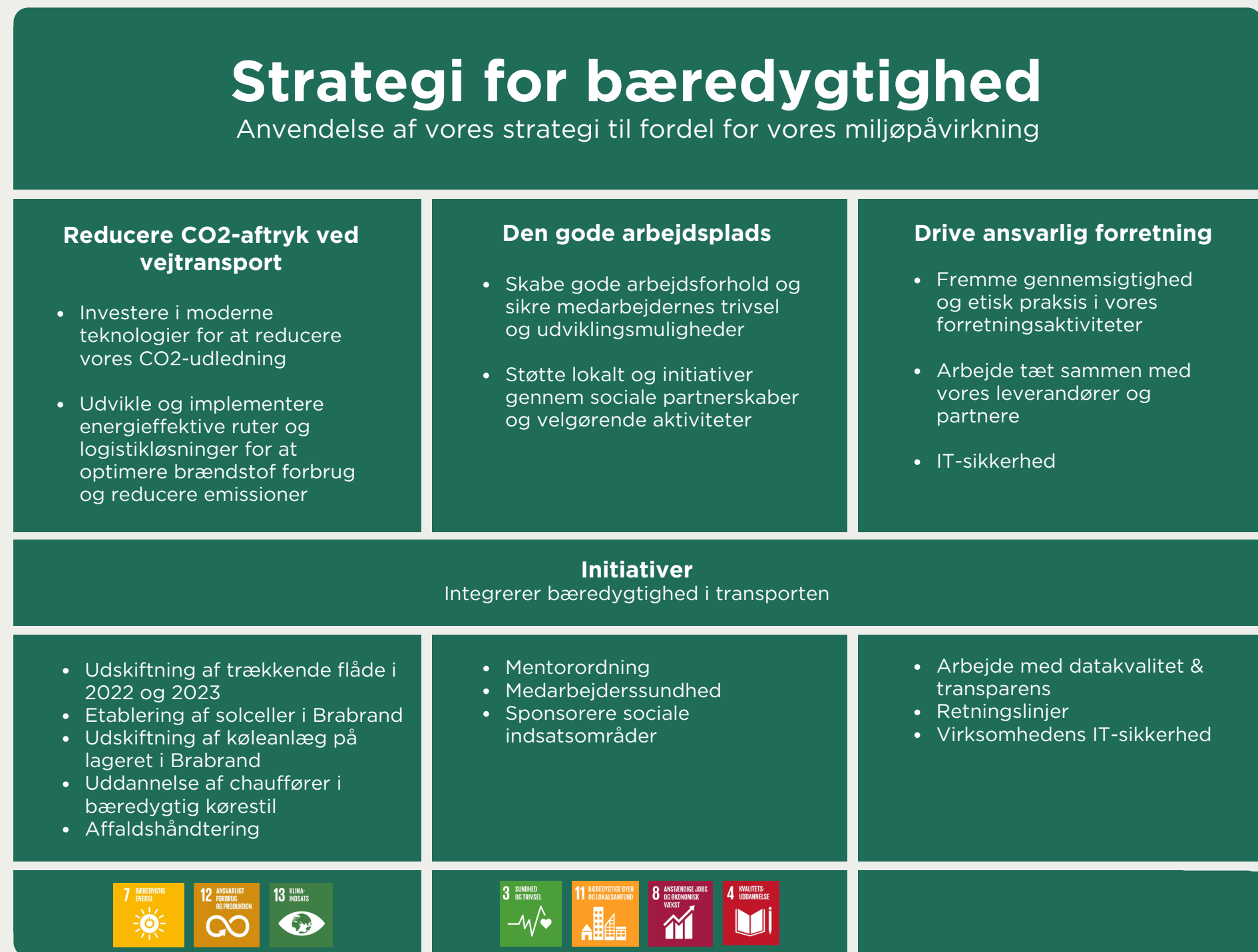
Sidst men ikke mindst er en **Ansvarlig forretning** særdeles væsentligt for os. Både at være etisk og gennemsigtig. Derudover er vi afhængig af systemer og databaser. Det har høj prioritet at sikre os mod huller i IT-sikkerheden, som kan true forretningen.

# Strategihuset

## En visuel ramme for en bæredygtig fremtid

For at visualisere vores strategi for bæredygtighed har vi benyttet et strategihus som ramme for indsatsen. Huset rummer tre strategiske drivere, som er dannet på baggrund af væsentlighedsanalysen: at reducere CO2-aftryk ved vejtransport, tilbyde den gode arbejdsplads og drive ansvarlig forretning.

Ved at fokusere på disse tre emner og implementere de tilhørende initiativer stræber vi efter at påvirke vores udfordringer positivt og skabe en mere bæredygtig fremtid for vores virksomhed og det bredere samfund.



## Reducere CO2-aftryk ved vejtransport

CO2-udledningen har enorme konsekvenser for vores samfund. Vi forpligter os til at reducere klimaaftrykket af vores transporttjenester og flåde for at minimere vores miljøpåvirkning. For at opnå dette mål vil vi investere i grønne teknologier for at reducere vores direkte CO2-udledning. I den sammenhæng vil vi udvikle og implementere energieffektive ruter og logistikløsninger for at optimere brændstofforbrug og reducere emissioner.

Vi har igangsat en række initiativer, som knytter sig direkte til denne del af strategien:

- Udskiftning af flåde, som kan køre langt længere på literen og dermed reducere udledningen af CO2
- Uddannelse af vores chauffører i at køre på den mest bæredygtige måde
- Udskiftning af køleanlæg på lageret i Brabrand til en mindre energiforbrugende model
- Etablering af solcelleanlæg til egenproduktion af strøm

## Den gode arbejdsplads

Vores succes som virksomhed hænger uløseligt sammen med det samfund, vi betjener. Hvad vi giver, får vi igen. Vi vil skabe gode arbejdsforhold og sikre medarbejdernes trivsel og udviklingsmuligheder. Samtidig støtter vi vores lokalsamfund gennem initiativer som sociale partnerskaber og velgørende aktiviteter.

Et af de tiltag, vi har igangsat på medarbejdersiden, er mentorordningen, som skal påvirke medarbejdernes arbejdsforhold positivt. Læs mere på side 25. Desuden arbejder vi med medarbejdernes sundhed i form af at tilbyde dem en sundhedsforsikring.

## Ansvarlig forretningsdrift

Det er vigtigt for Ole Larsen at være en ansvarlig virksomhed, som tager hånd om vores kunders, medarbejders og det omgivende samfunds interesser. Vejen dertil er gennemsigtighed og etisk praksis i vores forretningsaktiviteter, blandt andet ved et tæt samarbejde med leverandører og partnere for at sikre en konsekvent bæredygtighedsindsats gennem hele forsyningskæden. Ligeledes er vi gennem vores IFS-certificering og whistleblowerordning med til at styrke hhv. fødevarerikkerhed og medarbejdertryghed.

Vi har rettet fokus mod vores IT-sikkerhed, for at styrke forretningen mod udefrakommende forhold.



# En del af et større perspektiv

## FN's verdensmål

Vores strategi bygger på, at vi vil minimere vores miljøpåvirkning. Hermed bidrager Ole Larsen positivt til FN's verdensmål, som udgør en vigtig plan for at skabe en mere bæredygtig og retfærdig verden.

Gennem vores forpligtelse til at arbejde med bæredygtighed og fokusere på fremme af grøn transport, socialt ansvar og ansvarlig forretning bidrager vi aktivt til flere af de 169 delmål, der er knyttet til FN's 17 verdensmål.

## Verdensmål 7

Verdensmål 7 omhandler bæredygtig energi, bl.a. i form af omlægning af fossilbaseret til bæredygtig strømproduktion. Der skal sikres stabil elektricitet til alle, og strømmen skal komme fra vedvarende energikilder. Vores hidtidige køb af grøn strøm og fremadrettede investering i solcelleanlæg kobler sig til delmålet 7.3. Herudover vil vi fortsat tænke innovativt for at forbedre vores energieffektivitet.

## Verdensmål 13

Vi arbejder på at reducere CO<sub>2</sub>-udledningen for at påvirke verdensmål 13 positivt. Dette mål omhandler Parisaftalen fra 2015, hvor alle lande frivilligt skal sænke deres CO<sub>2</sub>-udledning, så vi kan holde os under en temperaturstigning på 2 grader og gerne så tæt på 1,5 grader som muligt. Her arbejder vi primært mod at forbedre delmål 13.3, som omhandler opbygning af viden og kapacitet til at imødegå klimaforandringer.

## Verdensmål 12

En del af arbejdet med at fremme denne grønne transport omfatter effektiv affaldshåndtering. Derfor har vi fokus på verdensmål 12, som omhandler ansvarligt forbrug og produktion. En stor del af dette mål handler om at reducere affaldsmængderne betydeligt og udskifte skadelige kemikalier fra produktionen af ting (fx biler) med mindre skadelige stoffer, som ikke udledes direkte i miljøet.

Her har vi primært rettet vores fokus mod delmål 12.4, ansvarlig håndtering af kemikalier og affald, delmål 12.5, betydelig reduktion af affaldsmængden og delmål 12.8, sikring af viden om og forståelse for vigtigheden af at leve bæredygtigt. Det er væsentligt, at vi overvejer og arbejder med, hvordan vi håndterer madspild, ødelagte paller med fødevarer, udskiftning af IT-udstyr samt hvad vi gør med vores biler, når de ikke skal køre for os længere.





### Verdensmål 3

Det er vigtigt for os, at alle skal have mulighed for et godt helbred - både fysisk og psykisk. Derfor er det en naturlig del af vores strategi at tage socialt ansvar, hvilket hænger sammen med verdensmål 3 om sundhed og trivsel. Her arbejder vi med delmål 3.6, som omhandler halvering af antallet af dræbte og sårede i trafikken.

### Verdensmål 4

Det er vigtigt, at alle har adgang til god uddannelse og mulighed for livslang læring. I arbejdet med at tage socialt ansvar ønsker vi at påvirke verdensmål 4, som omhandler kvalitetsuddannelse. Vi vil gerne give vores medarbejdere mulighed for at efteruddanne, dygtiggøre og udvikle sig.

### Verdensmål 8

Vores strategi om at tage socialt ansvar udspringer fra verdensmål 8, som omhandler fremmelse af økonomisk vækst, fuld og produktiv beskæftigelse samt anstændigt arbejde til alle. Vi skal sigte mod en økonomi, som ikke ødelægger kloden. I det strategiske arbejde har vi her fokus på delmål 8.5, skabelse af fuld beskæftigelse og anstændigt arbejde med lige løn, delmål 8.6, hjælp til at få unge i arbejde, uddannelse og praktik.

### Verdensmål 11

Strategien om socialt ansvar omhandler også verdensmål 11, som lyder, at byer, lokalsamfund og bosættelser skal gøres inkluderende, sikre, robuste og bæredygtige. Her har vi rettet fokus mod delmål 11.6, reducere af byernes miljøbelastning, hvor vi kan bidrage positivt ved at håndtere og sortere vores affald korrekt.



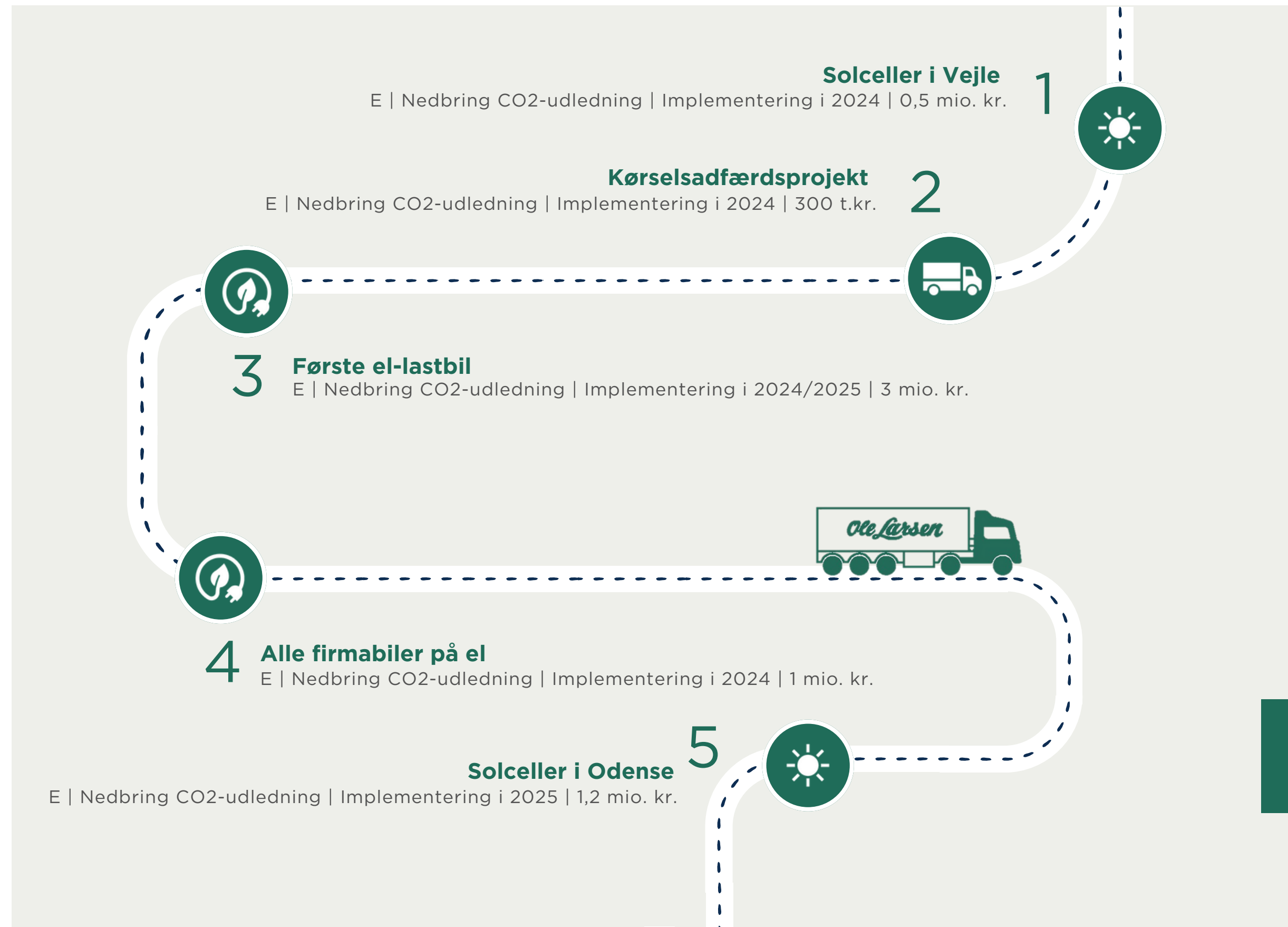
# Hvad fremtiden kan bringe

Der er tiltag, vi allerede gør her og nu, og så er der ting vi gerne vil udføre i fremtiden.

Fremtiden bringer muligheder for at blive endnu mere bæredygtig. Følgende initiativer, i modellen til højre, ligger os stærkt på sinde at føre ud i virkeligheden inden for den nærmeste fremtid. Modellen er en skitse af de initiativer vi har på sinde at udføre og på næste side findes en tilhørende forklaring til initiativerne.

Initiativerne skal være med til at reducere vores CO2-aftryk og de er en del af vores strategi om at reducere CO2-aftryk ved vejtransport. Derfor er det vigtigt for os at gennemføre. Vi tror at fremtiden byder på muligheder.

Vi ser frem til at udføre projekterne samt følge udviklingen og mulighederne for nye tiltag.





## Solceller i Vejle & Odense

I tråd med målsætningen om at fremme vedvarende energikilder og reducere vores miljømæssige påvirkning har vi besluttet at udvide vores solcelleanlæg på vores lokationer i Odense og Vejle i de kommende år. Dette vil, udover at reducere vores klimaaftryk yderligere, også styrke vores engagement i at fremme bæredygtig energi og miljøvenlige forretningspraksisser.

Realiseringen af disse planer kræver en betydelig investering, og vi har budgetteret med et beløb på en halv mio. kr. for at implementere solcelleanlægget i år 2024 i Vejle og 1,2 mio. kr. for at implementere solcelleanlægget i år 2025 i Odense.

Denne investering er nødvendig for at sikre, at vores forpligtelse til miljøansvarlighed ikke blot forbliver en vision, men omsættes til praktisk og konkret handling.



## Kørselsadfærdsprojekt

Vi vil i 2024 arbejde med et kørselsadfærdsprojekt. Projektet er et vigtigt skridt i vores engagement i at fremme bæredygtig kørsel blandt vores chauffører og bidrage til at reducere miljøpåvirkningen af vores transportaktiviteter.

Kørselsadfærd er afgørende for både sikkerhed og miljøpåvirkning. Gennem projektet vil vi arbejde tæt sammen med chauffører for at fremme ansvarlig kørsel og vedtage teknikker, der reducerer brændstofforbruget og CO2-udledningen. Dette inkluderer optimering af ruter, undgåelse af unødigt tomgang og øvrige energieffektive initiativer på kørselsområdet.

Vi forventer, at kørselsadfærdsprojektet vil have en positiv indvirkning på vores samlede miljøindsats. Sammen med vores chauffører ser vi frem til at arbejde hen imod en mere bæredygtig fremtid og fortsat demonstrere vores forpligtelse til ansvarlig og bæredygtig drift inden for transportsektoren.



## Alle firmabiler på el

I tråd med vores engagement i at reducere vores miljøpåvirkning og minimere CO2-udledningen har vi vedtaget en intern politik, der sigter mod at omstille vores firmabilflåde til udelukkende at bestå af elbiler.

Denne politik om overgang til elbiler omfatter ikke kun vores interne køretøjer; vi opfordrer også vores medarbejdere til at tage aktivt del i denne omstilling fra fossilbaseret til vedvarende energi. Derfor har vi opstillet ladestandere på lokationerne, så vores medarbejdere kan lade deres biler, mens de er på arbejde.



## El-lastbiler

Vi drømmer om at implementere de første el-lastbiler i vores drift, for at bidrage til en mere bæredygtig fremtid.

Dog står visse udfordringer i vejen for at gennemføre denne omstilling her og nu. Blandt andet er de nuværende priser på el-lastbiler betydeligt højere end på traditionelle diesel-lastbiler, hvilket gør det økonomisk udfordrende for os at foretage en udskiftning.

Derudover er elnetværket og den nødvendige infrastruktur ikke fuldt udviklet til at imødekomme behovene for en stor flåde af el-lastbiler. Teknologien bag el-lastbilerne er stadig under udvikling, og det kræver betydelige investeringer at tilpasse vores logistik til denne nye virkelighed.

En anden udfordring er, at vores marked er konkurrencepræget, og det er svært for os at øge priserne betydeligt for at dække de højere omkostninger ved el-lastbiler uden at miste kunder.

# Bæredygtig kørsel

Hos Ole Larsen prioriterer vi bæredygtig kørsel som en central del af vores forpligtelse til at reducere vores miljøpåvirkning og samtidig forbedre vores økonomiske resultater. Hvert kilogram CO2 tæller med i vores samlede miljøbelastning, og vi er fast besludte på at motivere og uddanne vores chauffører til at tage ansvar og handle proaktivt for at mindske CO2-udledning og brændstofomkostninger.

Som en del af arbejdet med at gøre kørslen så bæredygtig som muligt, har vi investeret i en ny flåde af lastbiler. Vores Euro 6 lastbiler er ikke kun mere miljøvenlige men kører også omkring 10 % længere på literen sammenlignet med tidligere køretøjer. Denne opgradering af flåden er et vigtigt skridt i vores bestræbelser på at minimere CO2-udledning og reducere miljøpåvirkningen. Derudover er de nye lastbiler ergonomiske i forhold til chaufførernes ind- og udstigning. Det er vigtigt for os at stille materiel med en høj grad af sikkerhed og komfort til rådighed for medarbejderne.

Vi vil arbejde med vidensdeling om bæredygtig kørsel i chaufførgruppen, så vores kørende medarbejdere forstår betydningen af indsatsområdet og lærer tips og tricks til at køre med minimalt brændstofforbrug.

En af nøglepersonerne i vores bestræbelser på at fremme bæredygtig kørsel er vores chauffør, Martin Stern Jacobsen, som har udvist et engagement i minimering af den miljømæssige indvirkning. Det kommer bl.a. til udtryk ved at læse trafikken og lade bilen rulle ned mod rundkørsler eller lyskryds og undlade at trække unødvendigt ud for ikke at bruge ekstra energi. Martin og hans kollegaer udgør et konkret eksempel på, at det er muligt at opnå positive resultater gennem bæredygtig kørselspraksis.

For at motivere chaufførerne og synliggøre resultatet af deres indsats har alle vores lastbiler et program installeret, som giver point for chaufførens performance i forhold til bæredygtig kørsel. Der gives op til 100 point, svarende til 5 stjerner. Det er vigtigt at bemærke, at vi ikke kun ser bæredygtig kørsel som en måde at beskytte miljøet på, men også som en mulighed for at forbedre vores forretning.



# MapOn

## Brændstoffektivitet

En stor del af vores CO2-udledning kommer i form af lastbilernes dieselforbrug. Derfor arbejder vi løbende med at forbedre og optimere forbruget af diesel. I løbet af 2022 og 2023 har vi udskiftet over 90 % af vores lastbiler til de nyeste og mest brændstoffeffektive på markedet, hvad angår dieselforbrug. Derudover har vi i januar 2023 implementeret MapOn, et nyt og moderniseret flådestyringssystem, der både centralt såvel som decentralt hjælper med daglig optimering af vores materiel og dieselforbrug.

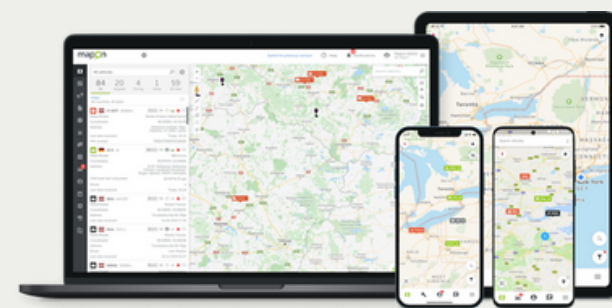
Med implementeringen af MapOn har vi fået et "live" totaloverblik over materiel og flådeeffektivitet fra centralt hold, mens vores medarbejdere nu også løbende kan holde øje med deres materiel og KPI'er som fx

### Dieselforbrug

- Totalt forbrug på dagen
- Dagens km
- Dagens km/L

### Kørestil

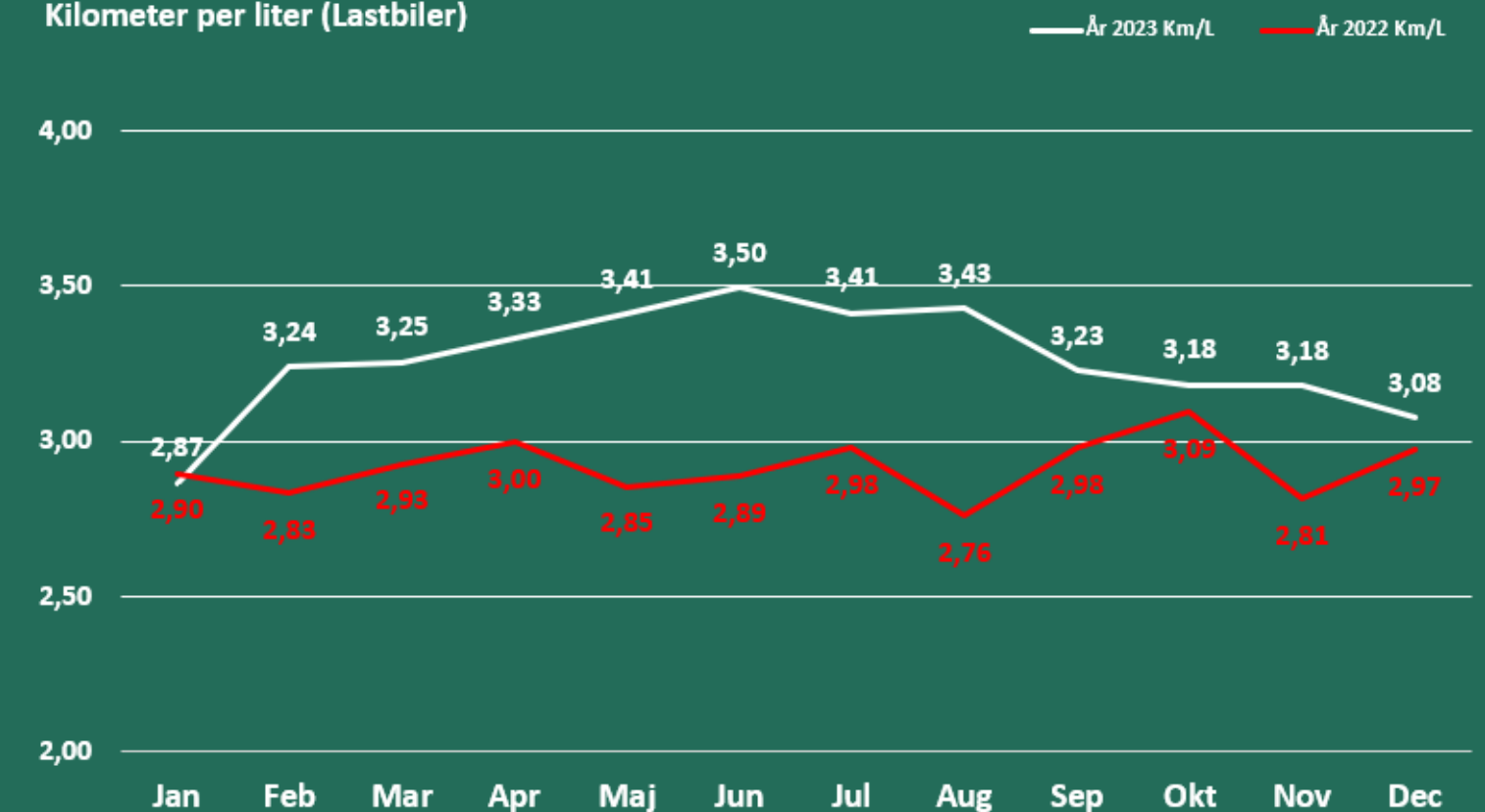
- Eco-hastighed
- Tomgang
- Opbremsninger
- Grøn kørsel



Vi arbejder løbende med at udnytte de teknologiske muligheder i MapOn således vi fortsat kan se en optimering i vores løbende dieselforbrug. Udover MapOn som et bedre styringsværktøj har det også givet vores disponenter et bedre overblik og værktøj til brug i det daglige arbejde - det betyder glattere medarbejdere.

**mapon**  
Klik [her](#) for at læse mere

Kilometer per liter (Lastbiler)



# Det digitale fragtbrev

## En grønnere løsning

Vi tør godt kalde det en bæredygtig revolution, at vi har sagt farvel til papiret og velkommen til digitale fragtbreve!

Ved at erstatte traditionelle papirfragtbreve med et digitalt alternativ eliminerer vi ikke blot behovet for papirudskrifter men reducerer også den samlede mængde affald, der genereres i vores daglige operationer. Det har en direkte og positiv indvirkning på vores miljøaftryk ved at spare træer, vand og energi, der normalt er forbundet med papirproduktion.

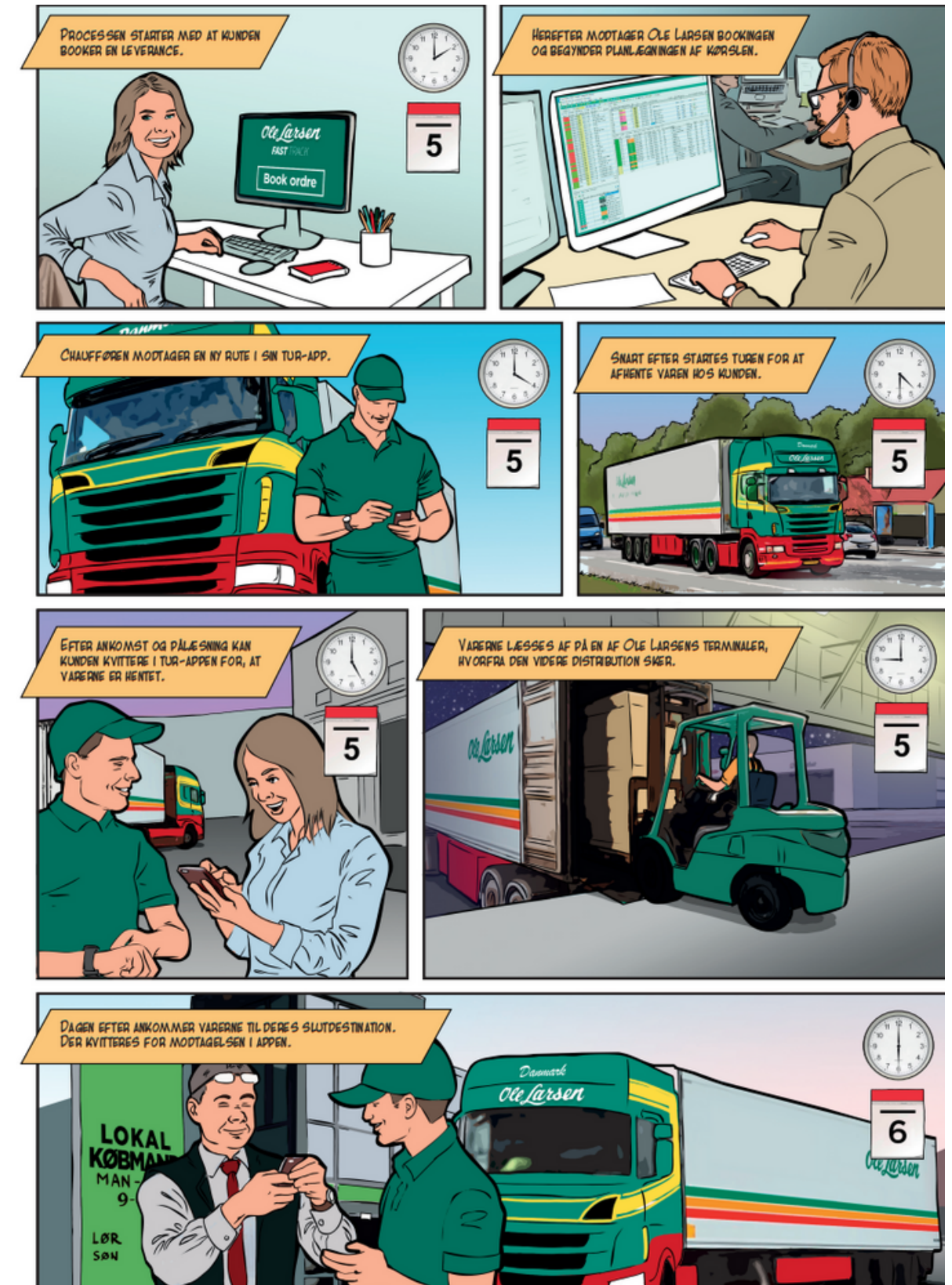
Den digitale transformation giver os også mulighed for at øge vores effektivitet og forbedre arbejdsprocesserne. Fragtbreve, dokumenter og andre vigtige oplysninger er nu let tilgængelige med blot et par klik, hvilket sparer tid, ressourcer og minimerer risikoen for fejl.

Samlet set er omlægningen til digitale fragtbreve en gevinst for både miljøet og vores forretning, og det er vi stolte af!

 **1.000.000**  
Fysiske fragtbreve spares

 **50.000**  
Printede turlister spares

 **4.300.000**  
Printede papir sparet siden 2019



## Dæk | Grøn genanvendelse

Et andet vigtigt område, hvor vi tager miljømæssigt ansvar, er ved indkøb og anvendelse af dæk. Hvert år kører vores lastbiler hvad der svarer til mere end 500 gange rundt om jorden, hvilket medfører betydeligt slid på flådens dæk.

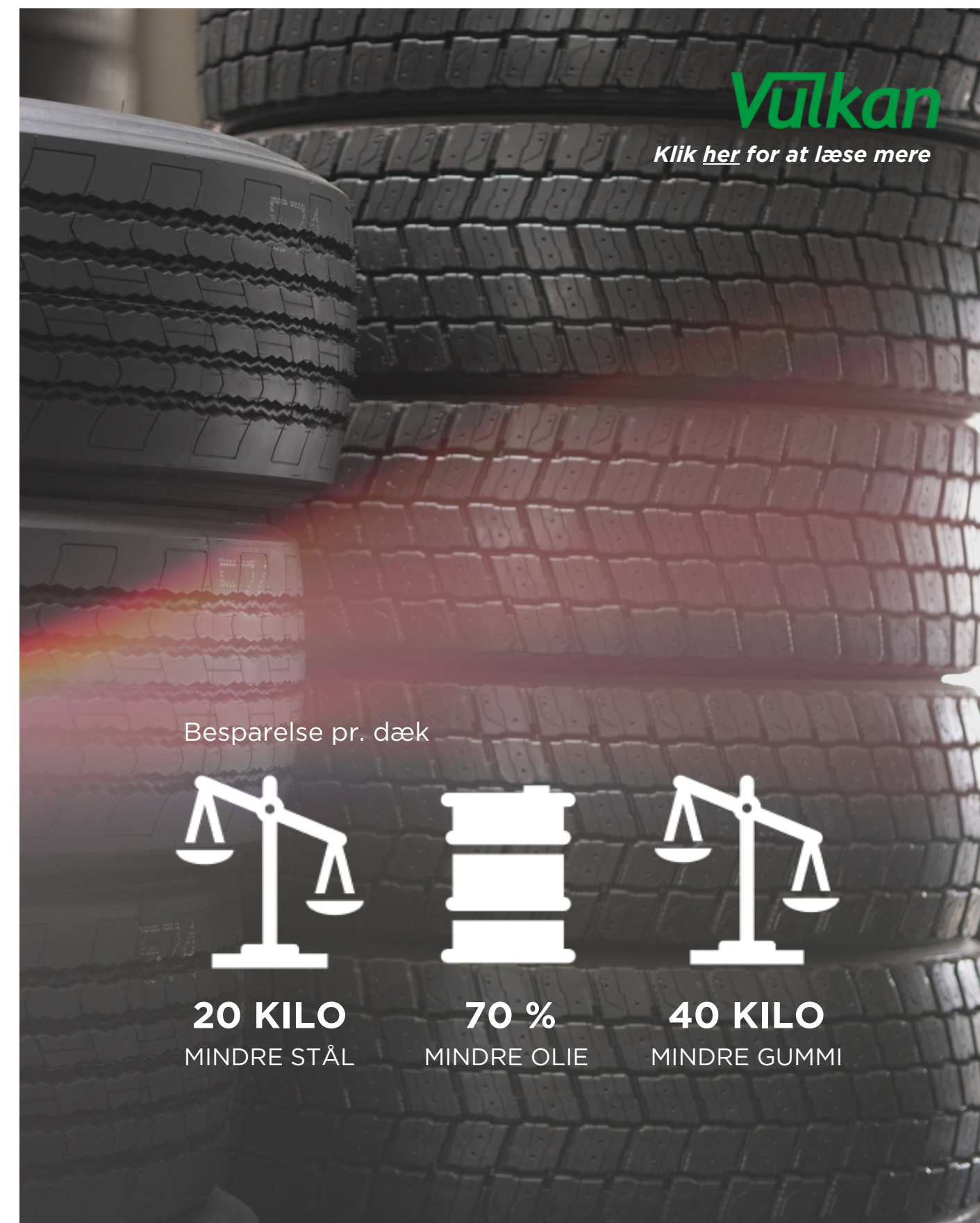
Som led i at minimere miljøpåvirkningen indleverer vi vores brugte dæk til genanvendelse hos **Vulkan** i Randers. Vulkan er specialister inden for Marangonis RingTread System, en innovativ teknologi, hvor dækkets slidbane støbes som en sammenhængende ring og monteres direkte på dækkets karkasse. Denne metode eliminerer behovet for afskæringer af slidbanen, undgår samlinger og forhindrer unødvendig strækning af gummi. Den unikke kombination af RingTread Systemet og Vulkans moderne produktionsprocesser sikrer regummierede dæk i samme høje kvalitet som helt nye dæk samtidig med den miljøvenlige gevinst.

Det er vigtigt at fremhæve, at vi ikke kun bidrager til genanvendelse ved at aflevere vores brugte dæk, men også ved aktivt at købe omkring 40 % af vores dæk som regummierede. Denne beslutning er både økonomisk fornuftig og miljømæssigt ansvarlig. Hver gang vi investerer i et regummieret dæk, bidrager vi til at reducere vores CO<sub>2</sub>-udslip med 180 kg pr. dæk.

Desuden reducerer vi vores forbrug af ressourcer med 20 kilo mindre stål, 70 % mindre olie og 40 kilo mindre gummi per dæk. Dette er en konkret måde, hvorpå vi som virksomhed aktivt arbejder på at mindske vores miljøpåvirkning, samtidig med at vi opretholder de højeste standarder for kvalitet og sikkerhed i vores transportoperationer.

*“Vulkan har et virkelig godt produkt, derfor vælger vi at købe fra dem. Så enkelt kan det siges.”*

**Citat fra Anders Vinther Larsen**  
Værkfører hos Ole Larsen





## Ladestandere til medarbejdere

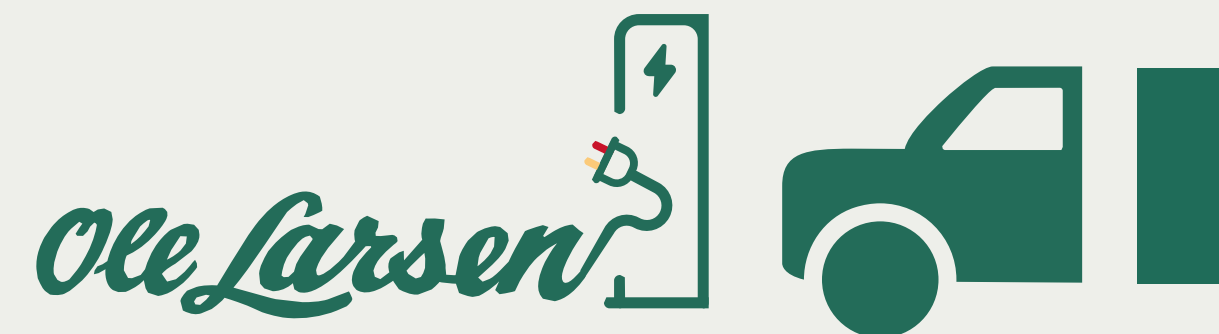
I 2023 er vi gået i gang med at installere ladestandere til vores medarbejderes private elbiler. I første omgang har vi opsat 16 ladepunkter på vores lokation i Aarhus.

Vi er meget bevidste om, at vores branche, transportsektoren, er en af de største kilder til drivhusgasudledning. Mens vi venter på, at teknologien og infrastrukturen inden for tungtransport gør det muligt at implementere eldrevne køretøjer i vores flåde, kan vi aktivt reducere vores kollektive CO<sub>2</sub>-fodaftryk ved at facilitere opladning af vores medarbejderes biler og dermed motivere dem til at anvende bæredygtig transport i form af elbiler.

Initiativet med ladestandere bidrager også til forbedret luftkvalitet i nærområdet, idet elektriske køretøjer ikke udsender samme sundhedsskadelige partikler og forurenende stoffer som traditionelle køretøjer. Det har en positiv indvirkning på både medarbejdernes sundhed og trivsel samt på vores lokalsamfund og nære omgivelser.

*“Jeg synes det er skønt at være ansat et sted, hvor der er ladestandere. Det er nemt og bekvemt at man bare kan lade sin bil på arbejdet.”*

**Citat fra Tina Jensen Garde**  
Kontorassistent hos Ole Larsen



# Kunsten at producere sin egen el

I 2023 har vi med vores investering i solcelleanlæg taget et kraftfuldt skridt mod en bæredygtig fremtid. Med en kapacitet på hele 441.238 kWh er vores anlæg med til at rykke vores grønne dagsorden på energiområdet. Anlægget blev i 2023 monteret og installeret på vores hovedadresse i Brabrand.

Vores solcelleanlæg er mere end bare et tag med paneler; det repræsenterer vores engagement i at reducere klimaaftrykket og bidrage til den globale overgang til vedvarende energi. Hver solstråle, der rammer vores paneler, omdannes til ren og grøn elektricitet, der driver vores forretning mod en mere bæredygtig fremtid.

Anlægget hjælper os med at mindske CO<sub>2</sub>-udledningen, da solenergi er en ren kilde uden skadelige emissioner. Ved at udnytte solens udtømmelige energiresource bidrager vi til at bekæmpe klimaforandringer og beskytte miljøet for kommende generationer.

Men vores solcelleanlæg handler ikke kun om miljøet. Det sender også et stærkt signal om vores virksomheds værdier og vores engagement i samfundet. Vi ønsker at være en ansvarlig aktør, der skaber positive forandringer i vores lokalsamfund og bidrager til et bedre samfund som helhed. Vi er stolte af at tage dette skridt mod bæredygtighed og vil fortsat arbejde på at finde innovative måder at reducere vores miljøpåvirkning og forbedre vores ESG-præstationer.

 Energi kWh  
**441.283**



# Vandanlæg med 90 % genbrug

Vi transporterer temperaturregulerede fødevarer, og derfor er det meget vigtigt for os at overholde de skrappeste standarder til rengøring og renlighed af materiel og bygninger. Det kræver store mængder af rent vand, som er en begrænset ressource.

Vi investerede derfor i et vandrensningsanlæg, der sikrer genbrug af 90 % af al vand, der bruges til vask af materiel. De resterende 10 % af vores vandforbrug kommer fra opsamling af regnvand i en 25.000 l container, og vi sikrer derved et absolut minimalt forbrug af rent vand i vores drift.



# Effektiv affaldshåndtering

Affaldshåndtering og bortskaffelse er en vigtig brik i vores overordnede ESG-initiativer. Derfor har vi implementeret en systematisk tilgang til sortering af affald i de nødvendige på tværs af alle vores lokationer: Lager, værksteder og kontorer. Denne praksis afspejler vores ansvarsfølelse over for reducere af miljømæssigt fodaftryk og fremmelse af cirkulær økonomi. Ved at sortere affald effektivt og sørge for korrekt bortskaffelse af forskellige affaldstyper, reducerer vi mængden af affald, der sendes til deponi og minimerer risikoen for miljøforurening.

Vi forstår, at den grønne omstilling ikke kun handler om teknologiske ændringer, men også om en ændret tankegang. Ved at inddrage vores personale i sorteringen af affald og opmuntre dem til at deltage aktivt i denne proces, skaber vi et miljø, hvor bæredygtighed og ansvarlighed er en naturlig del af medarbejdernes bevidsthed.



# Arbejdsforhold & medarbejdertrivsel

Hos Ole Larsen har vi et højt engagement i at sikre gode arbejdsforhold og medarbejdertrivsel. Vi føler vi os dybt forpligtede til at skabe en arbejdsplads, hvor medarbejderne trives, udvikler sig og føler sig værdsatte.

I denne rapport vil vi uddybe vores initiativer og fremskridt inden for nøgleområder som arbejdsmiljø, mangfoldighed, inklusion og trivsel, og hvordan vi arbejder hen imod at forbedre vores sociale forhold.

Det er en del af vores strategi at skabe den gode arbejdsplads, hvor vi sikre medarbejdernes trivsel og udviklingsmuligheder.

Se udviklingen i nøgletal til højre

Læs på de kommende sider hvad vi gør for at forbedre tallene

Fuldtidsarbejdsstyrke	Enhed	2023	2022
Total   Fuldtidsarbejdsstyrken	FTE	329	367
På vejen   Timelønnede	FTE	288	322
På kontoret   Funktionær	FTE	41	45

## Sygefravær

På vejen   Timelønnede	%	2,96	2,98
På kontoret   Funktionær	%	2,79	2,83

## Medarbejderomsætningshastighed

På vejen   Timelønnede	%	10,02	10,37
På kontoret   Funktionær	%	7,45	22,76

Praksis for opgørelse af nøgletal fremgår på side 33 & 34.

# DK's bedste arbejdsplads, så kort kan det siges

*Citat fra medarbejder ved Ole Larsen*

Vi har gennemført en spørgeskemaundersøgelse om medarbejdertrivsel. Spørgeskema blev udviklet i forbindelse med udarbejdelsen af ESG-rapporten, indeholdende spørgsmål rettet mod de sociale forhold. Den korte undersøgelse blev udført på en helt uformel måde og med muligheden for at være anonym. Vi ønskede at give vores medarbejdere mulighed for at udtrykke deres tanker og følelser i en åben og tillidsfuld atmosfære.

Spørgeskemaet var tilgængeligt i en periode på en måned, hvor alle vores medarbejdere havde mulighed for at deltage og dele deres perspektiver. Hele 87 % gav udtryk for, at de var villige til at anbefale arbejdspladsen til en ven, og 84 % svarer, at de er glade for deres kollegaer.

Det er medarbejderne, der er ryggraden i vores virksomhed, og deres trivsel og engagement er af allerstørste betydning for os. Derfor vil vi fortsat arbejde hårdt for at skabe en arbejdsplads, hvor alle medarbejdere trives, og hvor vi sammen kan bidrage til en positiv indvirkning på vores samfund og miljø. Vi vil også have fokus på de områder, hvor vi kan forbedre os yderligere og skabe endnu bedre arbejdsbetingelser for vores medarbejdere.

Sammen vil vi fortsætte med at skabe en bæredygtig og trivselsfremmende arbejdsplads for alle.

**84 %**

Er glade for deres kollegaer

**87 %**

Vil anbefale arbejdspladsen til en ven



**1983 Timer**

brugt på oplæring

**38 chauffør**har været gennem  
ordningen på 9  
måneder

## Mentorordning

Når man starter som ny chauffør hos os, sætter man sig ikke bare bag rattet og kører ud i det blå men gennemgår først et forløb hos en af vores udvalgte mentorer. I Ole Larsen ønsker vi nemlig en stærk og ensartet oplæring af nye chauffører for at sikre den høje kvalitet og standard, som er grundstenen for at levere gode kundeoplevelser.

Mentorordningen skal sikre, at medarbejderen får en grundig oplæring og en god start. Den består af flere dele og indebærer bl.a., hvordan vi håndterer data, og hvordan vi agerer ude hos vores kunder.

Mentoren vil også sikre, at den nye kollega ved, hvem de rette kontaktpersoner er i en given situation. Gennem hele processen bliver der lagt vægt på at byde de nye medarbejdere velkommen til kulturen og blive en del af den.

**Rasmus Gundersen,**  
HR-chef for timelønnede

En mentor er en medarbejder, som har en bred forståelse for virksomheden og kulturen heri. Mentorerne skal kunne formidle Ole Larsens fagligt høje niveau til nye kolleger. De skal kunne navigere i en hverdag, hvor de bliver en del af oplæringen af nye kolleger samtidig med, at de skal udføre deres daglige arbejde som chauffør. Mentorerne er instrueret i, hvad der skal gennemgås sammen med den nye kollega. Desuden udgør mentorerne en vigtig kulturbærende funktion: Det er dem, der går forrest i oplæring af nye kollegaer, men det er også dem, der sørger for at videreføre den gode kultur. Mentorens funktion er samtidig at være et stærkt bindeled mellem kontor og ny kollega samt omvendt.

Det er vigtigt at pointere, at nye medarbejdere ikke slippes efter endt oplæring. Mentoren vil fortsat være tilknyttet og bistå, hvis der måtte være spørgsmål eller brug for anden hjælp, når den nye kollega er kommet ud at køre på egen hånd.

# Engagement & støtte

Vores ansvar som virksomhed rækker ud over rent økonomisk værdiskabelse, og derfor støtter vi hvert år udvalgte foreninger og sociale formål.

## Knæk Cancer

Ole Larsen støtter hvert år Knæk Cancer. Kræft er en af de mest udbredte og ødelæggende sygdomme i samfundet. Næsten alle kender nogen, der har været eller er ramt af sygdommen. Ved at støtte Kræftens Bekæmpelse arbejder vi aktivt på at forbedre livskvaliteten for dem, der er berørt af sygdommen. Vi vil fortsat støtte Kræftens Bekæmpelse for at bidrage til en verden, hvor kræft ikke længere er en trussel, og hvor alle samfundets medlemmer kan leve sundere og bedre.

## Danske Hospitalsklovne

Danske Hospitalsklovne er en anden organisation, vi støtter. Vi ved, at sygdom kan have en overvældende effekt på børn og deres familier, og ved at støtte Danske Hospitalsklovne gør vi en forskel for syge børn og deres familier. Danske Hospitalsklovne bringer glæde og latter til de indlagte børn og fremmer en positiv indstilling og helingsproces. Vi vil fortsætte med at støtte Danske Hospitalsklovne for at bringe glæde, håb og heling til syge børn og deres familier.

## Parasport

I Ole Larsen har vi plads til alle, og derfor støtter vi også Parasport Danmark. Organisationen giver mennesker med forskellige fysiske udfordringer mulighed for at deltage i sportsaktiviteter på lige fod med andre. Dette fremmer fysisk aktivitet og sundhed og er samtidig med til at nedbryde fordomme og skabe en mere inkluderende samfundskultur. At støtte Parasport Danmark giver os mulighed for at være med til at inspirere og styrke individer, der har overvundet betydelige udfordringer. Vi vil fortsat støtte Parasport Danmark, da det er en investering i at fremme selvtillid blandt personer med handicap.

## Plan Børnefonden

I Ole Larsen mener vi, at alle børn skal have mulighed for at drømme stort og nå langt uanset deres baggrund, og vi er opmærksomme på, at uddannelse og ligestilling ikke er en selvfølge for alle. Derfor støtter vi hvert år Plan Børnefonden, som arbejder målrettet på at forbedre levevilkårene for børn og unge i nogle af verdens mest udsatte områder. Ved at støtte deres arbejde bidrager vi til at bekæmpe fattigdom, ulighed og mangel på uddannelse, hvilket skaber en bedre fremtid for de mest sårbare børn. Vi vil fortsat støtte Plan Børnefonden for at forbedre udsatte børns liv og give dem mulighed for at forme deres egen fremtid.

Governance/ledelse er et afgørende punkt i vores bæredygtighedsstrategi. Vi vil opretholde en stærk og ansvarlig ledelseskultur, som prioriterer gennemsigtighed, integritet og etiske retningslinjer. Det er bestyrelsens ønske at levere værdi til vores interessenter og sikre, at vores forretningsmæssige beslutninger tager hensyn til både økonomiske og ikke-økonomiske faktorer.

I bæredygtighedsrapporten evaluerer vi løbende vores processer i bestræbelse på, at de er effektive og i overensstemmelse med bedste praksis. Vi arbejder aktivt på at minimere risici og optimere vores forretning gennem implementeringen af stærke interne kontrolsystemer.



# Ansvarlig ledelse

## Gennemsigtighed

En afgørende del af vores ledelsesopgave er at arbejde mod at opnå fuld overholdelse af gældende love, reguleringer og standarder, som er relevante for vores branche. Vi er dedikerede til at udvikle og opretholde et åbent og gennemsigtigt kommunikationsmiljø, der muliggør dialog med vores interessenter. Dette involverer aktivt at lytte til feedback fra kunder, medarbejdere, leverandører, investorer og samfundet som helhed for at forbedre vores praksis og resultater.

Vores mål er at være en fremtrædende rollemodel i transportsektoren, når det kommer til god ledelse og bæredygtig virksomhedspraksis. Ved at arbejde aktivt med ledelse i vores ESG-strategi styrker vi evnen til at navigere i en kompleks og skiftende verden samtidig med at skabe værdi for vores virksomhed, vores interessenter og det bredere samfund.

## Den digitale opslagstavle

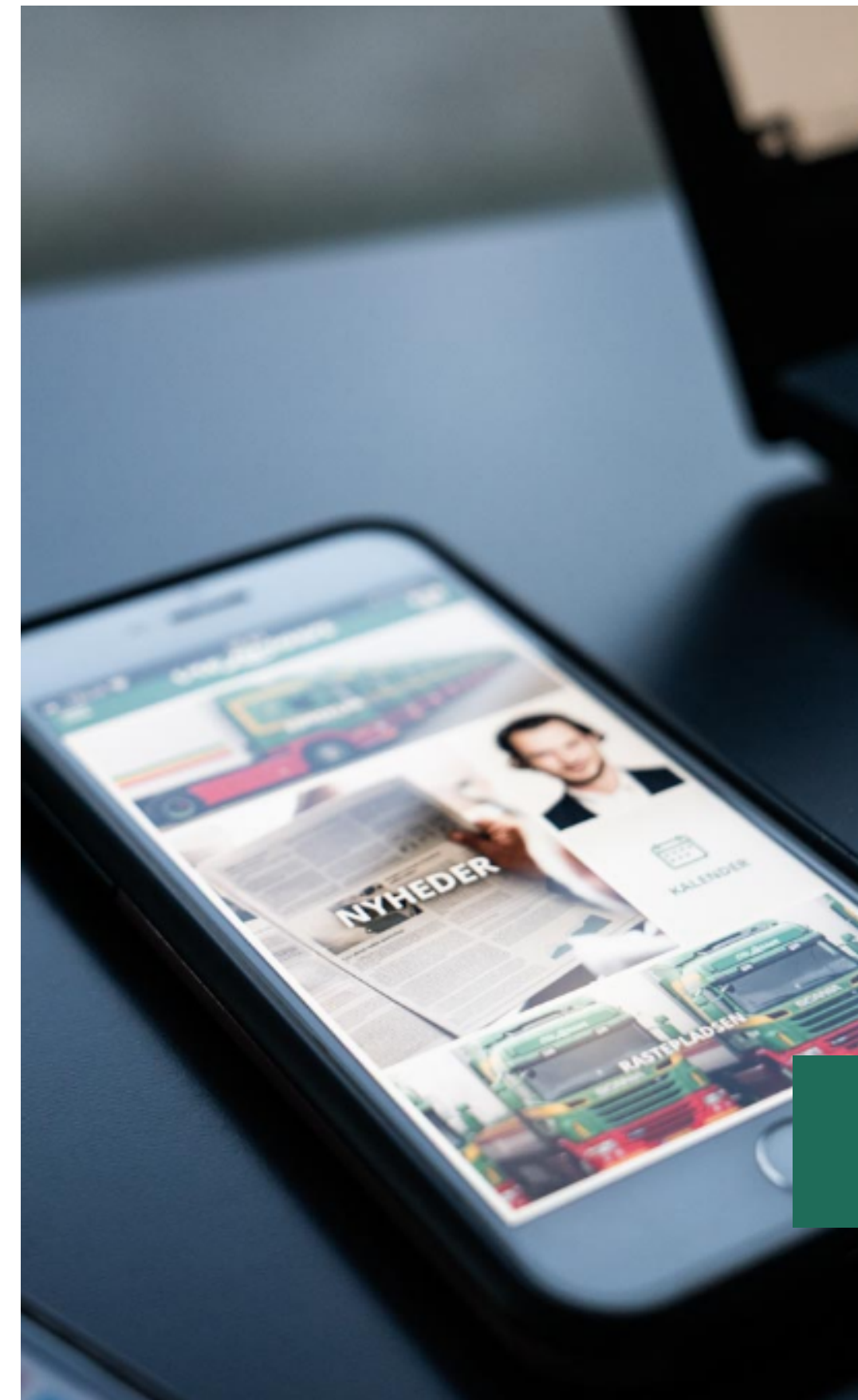
I vores bestræbelser på at integrere bæredygtighed og ansvarlighed i virksomheden bruger vi vores kommunikationsapp. Vores chauffører er hele tiden på farten, arbejder både dag og nat og har udgangspunkter i hele Danmark. Det kan være svært at nå ud til alle i rette tid, hvis alt skal printes ud og hænges op på en opslagstavle.

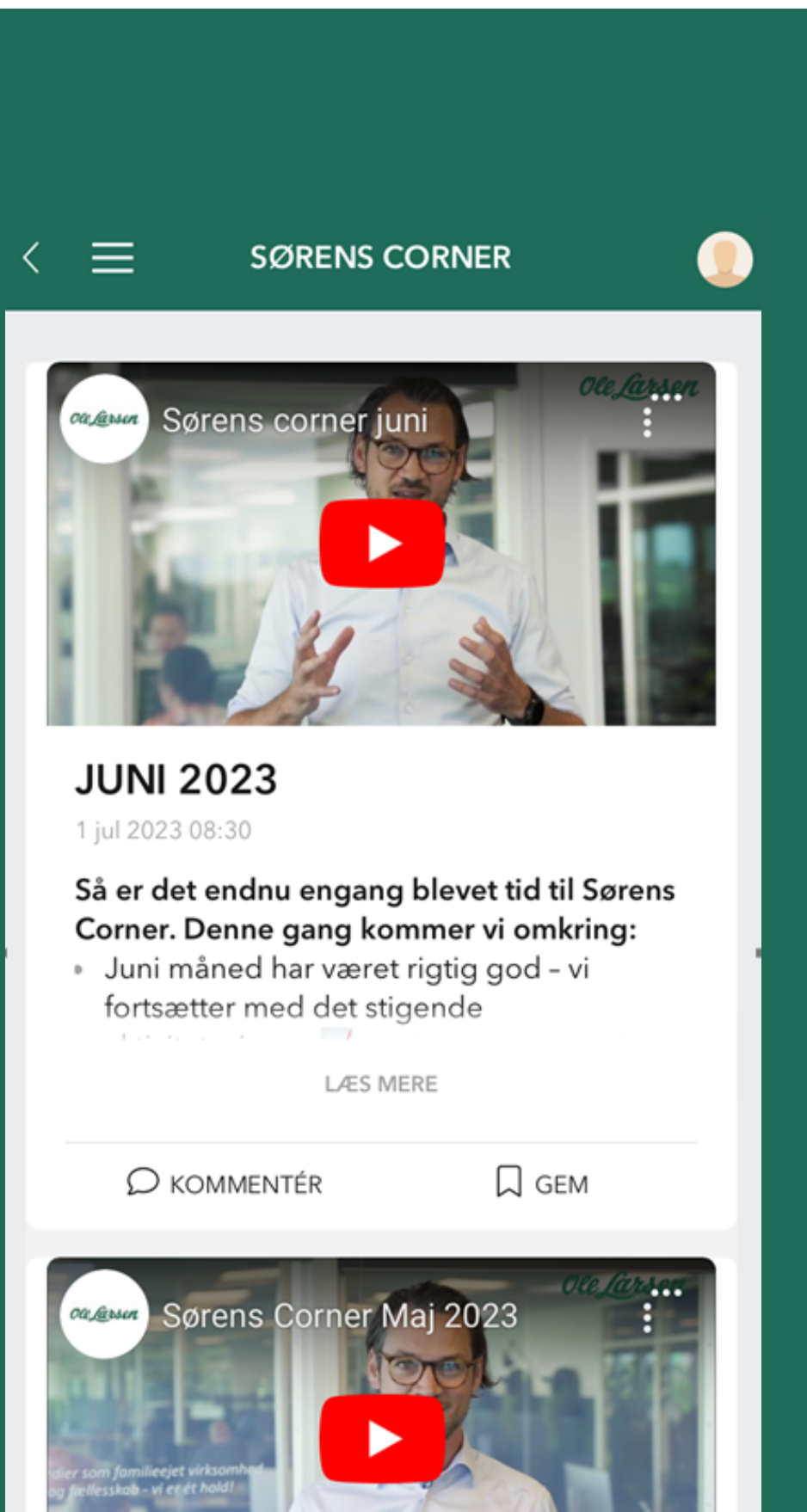
Tilbage i 2018 udviklede vi derfor, sammen med en samarbejdspartner, en kommunikationsapp, der udgør et vigtigt værktøj for alle vores kollegaer. Her kan de finde nødvendige informationer til at lette deres arbejdsdag, fx en videoguide til "påsætning af link", "guide til tankning" eller en guide til "pallehåndtering". I appen finder vores kollegaer også referater fra SISU-møder og generalforsamlinger i personaleforeningen. Det er også muligt at komme i kontakt med en kollega, da alle kollegaers arbejdstelefonnumre står i appen og kan søges frem.

En særlig feature i appen hedder "Rastepladsen" og bruges som kommunikation blandt kollegaer. Hvis der fx er kø på motorvejen, eller man har glemt sit termokrus i en bil, laver medarbejderen et opslag på Rastepladsen, og de, der kan hjælpe, svarer på opslaget.

Kommunikationsappen bliver også brugt til information om og tilmelding til sociale aktiviteter og arrangementer, bl.a. i personaleforeningens regi.

Kommunikationsappen er en del af vores strategi for bæredygtighed, idet den erstatter fysiske dokumenter og materialer med en digital platform og reducerer vores papirforbrug. Derudover fungerer den som et centralt knudepunkt i medarbejdernes og virksomhedens interne kommunikation.





## Infomøder

Ole Larsen har en fast tradition med at holde informationsmøder hver måned for vores medarbejdere, både dem på kontoret og på landevejen. For medarbejderne på kontoret foregår mødet på lokationen i Brabrand, mens det for timelønnede medarbejdere foregår online via et tiltag, som hedder "Sørens Corner" (se næste afsnit).

Infomøderne er en fast månedlig begivenhed, der har til formål at skabe en åben og gennemsigtig kommunikation mellem virksomhedsledelsen og medarbejderne. Infomøderne for vores medarbejdere på kontoret omhandler alt fra finansielle nøgletal og virksomhedens præstationer på månedsbasis til de små detaljer fra dagligdagen, som bidrager til vores succes.

Vores mål er at sikre, at alle medarbejdere er informerede om, hvad der sker i virksomheden, og at de føler sig inddraget i beslutningsprocessen. Derudover har vi en særlig interesse i at fremme bæredygtighed i vores virksomhed, hvorfor det skal være en fast del af vores infomøder.

Vi arbejder hen mod at inkludere diskussioner om den bæredygtige bundlinje i de månedlige møder, hvor vi deler vores fremskridt, initiativer og mål inden for området. På den måde ønsker vi at skabe en forståelse af, hvordan vi som virksomhed kan bidrage til en bedre fremtid, samtidig med at vi opretholder vores finansielle styrke.

Disse informationsmøder udgør fundamentet for vores engagement i at opbygge en stærk og bæredygtig fremtid for Ole Larsen og vores medarbejdere.

## Sørens Corner

Sørens Corner er en månedlig informationsvideo, som bliver lagt op på vores kommunikationsapp. Den er skabt specielt til vores chauffører og terminalpersonale, der udgør fundamentet i vores daglige drift. Videoen er et vigtigt redskab til at holde vores chauffører og terminalpersonale ajour med virksomhedens udvikling, kundeaktiviteter og forventninger til den kommende måned.

Formålet med Sørens Corner er at skabe gennemsigtighed, styrke kommunikationen og engagere vores chauffører og terminalpersonale i forretningsprocessen. I hver udgave af Sørens Corner informerer vi om hvilke nye kunder, der er blevet tilføjet til vores kundeportefølje.

Dette hjælper medarbejderne med at forberede sig på nye opgaver og tilpasse deres arbejdsrutiner. Vi deler også information om eventuelle kunder, der overvejer at opsiges vores aftale, så vores kollegaer kan tage proaktive skridt for at bevare kundeforhold og løse eventuelle udfordringer.

Sørens Corner fremmer en sund intern kommunikation og engagerer vores chauffører og terminalpersonale, hvilket styrker vores sociale ansvar over for vores medarbejdere. Ved at holde chauffører og terminalpersonale informeret og forberedt på ændringer i vores kundeportefølje bidrager Sørens Corner til at opretholde en effektiv og bæredygtig forretningsmodel.

# It & sikkerhed

I en digital tidsalder, hvor teknologi og digitalisering udgør fundamentet for vores forretning, er beskyttelsen af IT-infrastruktur og data af afgørende betydning. Hvad der tidligere blev betragtet som "nice to have", er i dag blevet "need to have". Hos Ole Larsen tager vi vores ansvar for IT-sikkerhed alvorligt og arbejder proaktivt for at beskytte vores virksomhed mod trusler og sikkerhedsrisici samt følger med i de seneste teknologiske fremskridt, der kan hjælpe med at styrke vores sikkerhedsforanstaltninger.

Vi samarbejder tæt med vores IT-partnere for at sikre og forbedre IT-sikkerheden på daglig basis. Dette inkluderer punkterne til højre.

Det er afgørende, at alle i vores organisation forstår vigtigheden af IT-sikkerhed og deltager proaktivt i beskyttelsen af virksomhedens aktiver. Sikkerhed er et ansvar, der deles af os alle, og vi arbejder sammen mod en mere sikker fremtid.

Vi erkender også vigtigheden af at håndtere elektronisk affald (e-affald) på en ansvarlig og bæredygtig måde. Derfor samarbejder vi med en socialøkonomisk virksomhed, der hjælper med at genbruge elektronisk affald. Dette partnerskab sikrer, at data slettes korrekt, og at hardware genbruges eller adskilles, hvilket reducerer belastningen på miljøet og mindsker CO<sub>2</sub>-udledningen. Vores indsats inden for elektronisk affaldshåndtering tjener både miljømæssige og sociale formål og bidrager til bevarelse af naturressourcer og beskyttelse af miljøet.

- **Regelmæssige risikovurderinger:** Vi gennemfører løbende risikovurderinger for at identificere potentielle trusler eller sårbarheder samt prioritere vores sikkerhedsforanstaltninger.
- **Opdatering af systemer:** Vi sørger for, at vores IT-systemer altid er opdaterede med de seneste sikkerhedsopdateringer og patch.
- **Overholdelse af lovgivning og standarder:** Vi følger nøje lovgivning som GDPR og leverandørkrav for at sikre, at vores systemer og data er beskyttet.
- **Stærk adgangskontrol:** Vi implementerer differentierede adgangsniveauer og sikrer adgang til alle systemer.
- **Overholdelse af lovgivning:** Vi holder os opdaterede med den seneste lovgivning og sikkerhedsanbefalinger.
- **Regelmæssig backup og beredskabsplanlægning:** Vi har en beredskabsplan for håndtering af hændelser for at sikre hurtig og effektiv reaktion på sikkerhedsbrud.
- **Ledelsesinvolvering:** IT-sikkerheden har høj prioritet hos vores ledelse og er forankret i hele organisationen.



## IFS Certificering

Kvalitet er en af vores tre kerneværdier hos Ole Larsen, og vi arbejder efter et stærkt kvalitetsledelsessystem. Hermed sikrer vi at opfylde både myndighedernes, kundernes og vores egne krav til fødevarer sikkerhed i forbindelse med transport. Systemet er udviklet i overensstemmelse med kravene i IFS International Logistik Standard og er under løbende optimering og udvikling for at skabe kvalitet og tryghed i transport og levering af fødevarer.

*“IFS er en vigtig del af Ole Larsen. Med vores IFS Certificering sikre vi os at vi overholder retningslinjer og høj kvalitet. I kan læse meget mere om IFS ved at klikke [her](#).”*

### **Citat fra Marlene Nistor Rudgaard**

*Chef for Driftservice, Emballage, Kvalitet & Terminaler hos Ole Larsen*



IFS standarderne er blevet en del af hverdagen hos Ole Larsen, efter vi i november 2022 blev certificeret første gang. Certificeringen gav resultatet ”higher level” både i 2022 og 2023 - et resultat vi er meget stolte af.

Vi har valgt at implementere IFS, da kvalitet altid har været en stor del af virksomheden. Vi benytter mentorordningen og digitale redskaber, som vores kommunikations app, til at oplære og informere alle medarbejdere i IFS kravene. Minimum 1 gang om året skal alle medarbejderne gennem et online uddannelsesforløb i Ole Larsens kvalitetsledelsessystem, hvor IFS er en stor del af dette. Hver tredje måned forgår en intern audit på alle vores lokationer, hvor der hvert år er ekstern audit samt uanmeldt audit hver tredje år.

IFS arbejdet indeholder dokumentation og revision på alt lige fra overholdelse af lovkrav, rengøring, beredskabsplaner, kontroller, affaldshåndtering, temperatur ved kørsel af fødevarer, håndtering af reklamationer og meget andet. IFS går hånd i hånd med vores ESG arbejde.

## Whistleblowerordning

Vi prioriterer et etisk og ansvarligt forretningsmiljø, hvor integritet og åbenhed spiller en afgørende rolle. Som en del af vores engagement i at sikre en sund arbejdskultur og beskytte vores medarbejdere, kunder og forretningspartnere, har vi implementeret en Whistleblowerordning.

Vores Whistleblowerordning er et redskab, der giver vores medarbejdere og andre interessenter mulighed for at rapportere eventuelle uregelmæssig-heder, etiske overtrædelser, eller bekymrende adfærd inden for vores organisation.

Vores Whistleblowerordning er bygget på principperne om fortrolighed og retfærdighed. Rapporter kan indgives anonymt, og vores organisation forpligter sig til at håndtere hver anmeldelse seriøst og objektivt.



# Regnskabspraksis for klimaregnskab

En virksomheds værdi kan ikke længere alene baseres på finansielle informationer og data men bør også afspejle virksomhedens balance på områderne miljø, sociale forhold og ledelse. Det er vigtigt at professionalisere ESG-nøgletallene for at kunne arbejde seriøst og ærligt med data, som ofte er komplicerede at finde og af ringere kvalitet end traditionelle finansielle data. ESG-data er ikke blevet standardiserede og sammenlignelige, hvilket begrænser analysemulighederne og pålideligheden.

Derfor arbejder vi ud fra Finansforeningen/CFA Society Denmark's Nøgletalsvejledning, hvor de anvendte standarder følger ESG-nøgletallene, som bl.a. er forklaret i The Greenhouse Gas Protocol – Corporate standard (af WRI/WBCSD) og Measuring Stakeholder Capitalism: Towards Common Metrics and Consistent Reporting og Sustainable Value Creation (af WEF). Dette gøres for at sikre pålideligheden.

Vejledningen er ikke en opskrift, og hvert selskab bør vurdere de enkelte foreslåede nøgletal. Afsnittet her vedrører derfor regnskabspraksis for nøgletallene.

E'tet i denne ESG-rapportering vil primært omhandle udledningen af CO<sub>2</sub>e og tager udgangspunkt i metoden fra Greenhouse Gas Protocol (GHG-protokollen). Vi beregner to forskellige typer CO<sub>2</sub>e-udslip defineret som scope 1 og scope 2.

## CO<sub>2</sub>e scope 1

For at vi kan beregne Ole Larsens samlede drivhusgasemissioner, konverteres de forskellige drivhusgasemissioner til CO<sub>2</sub>-ækvivalenter (CO<sub>2</sub>e). Luftarterne omfatter gasserne kuldioxid (CO<sub>2</sub>), metan (CH<sub>4</sub>), lattergas (N<sub>2</sub>O) og F-gasser.

Scope 1 omfatter al udledning fra Ole Larsens egne trækere, trailere og firmabiler samt pladstrækker og elløber. Det er kun dieselforbruget fra Ole Larsens egne maskiner, der er indregnet – ikke vognmændenes. Alt udledning fra eksterne vognmænd er defineret som scope 3, da det er en ydelse, Ole Larsen køber fra en underleverandør. Scope 3 er ikke defineret i denne rapport men vil blive opgjort i fremtidige rapporter.

Emissionsfaktorer er fra Energistyrelsen og opdateres årligt. I beregningerne er der brugt en emissionsfaktor på 2,561, beregnet fra: Iblandingsprocenter (ENS, 2020), Energistatistik 2020 (Energistyrelsen, 2021), og UK Government GHG Conversion Factors for Company Reporting (DEFRA, 2022).

## KPI: Scope 1 udledning CO<sub>2</sub> ift. fragtomsætning

Nøgletallet, vi rapporterer på, er den totale scope 1-udledning angivet i ton CO<sub>2</sub>e. Vi har valgt at sætte CO<sub>2</sub>e-udledningen i kontekst til vores omsætning, for at tallet bliver meningsfuldt og indfrier sin reelle værdi. Ved at sætte tallet i forhold til virksomhedens omsætning skabes et analysegrundlag, som kan bruges til at sammenligne og danne mål for fremtiden.

Der er taget udgangspunkt i den rene fragtomsætning fra Ole Larsens egen flåde, så vi sammenligner omsætning genereret af egen flåde med udledning genereret af egen flåde. Det resulterer i udledning af CO<sub>2</sub>e pr. omsat tusinde kr. for et givent årstal.

## CO2e-scope 2

Scope 2-udledninger er de indirekte udledninger fra produktion af el, fjernvarme og køling, som Ole Larsen køber og forbruger fra forsyningsnetværket.

Særlig info om opgørelsen af CO2e udledningen fra el: Ifølge GHG-protokollen er der to måder at opgøre CO2e-udledningen fra el på. El er en lidt speciel størrelse, da man ikke kan skelne mellem 1 kWh el produceret fra en vindmølle og 1 kWh el produceret fra et kulkraftværk, så snart det flyder i elnettet. Man skelner derfor mellem den finansielle opgørelse af el (kaldet eldeklaration på dansk og market-based på engelsk) og den fysiske opgørelse af el (kaldet miljødeklaration på dansk og location-based på engelsk). For at være så transparent som muligt anbefales det at offentliggøre begge tal. Derfor er der beregnet to tal i scope 2, hvor den ene er baseret på eldeklarationen, og den anden er baseret på miljødeklarationen.

## Energiforbrug i GJ

Dieselforbruget er først omregnet til kWh ved at gange med en faktor på 10,7kWh på en liter diesel, så det har den samme enhed som el og fjernvarme. Dernæst er det samlede energiforbrug omregnet til GJ ved at gange med en faktor på 0,0036 GJ til en kWh. Der vil formentlig være en mindre fejlmargen, når man "dobbeltkonverterer".

## Vedvarende energiandel i %

Nøgletallet viser, hvor meget af den totale forbrugte energi, der stammer fra vedvarende energikilder. Vi har valgt at offentliggøre den vedvarende energiandel fra både miljødeklarationen og eldeklarationen.

Da Ole Larsen i 2022 har købt grøn strøm, er det antaget, at 100 % af denne strøm kommer fra vedvarende energi, mens vedvarende energiandelen på strøm fra andre leverandører er baseret på eldeklarationen (den generelle) fra Energinet.

## Vandforbrug i m3

Her opgøres summen af alt vand forbrugt fra alle kilder. Det betyder at rensset spildevand eller tilsvarende er med i opgørelsen.

## Fuldtidsarbejdsstyrke

Denne måling bruges til at vurdere den nødvendige samlede arbejdsstyrke, der kræves for at udføre det arbejde, som genererer de finansielle nøgletal for Ole Larsen. Den inkluderer både det juridiske antal gennemsnitlige medarbejdere (FTE'er\*) og midlertidigt ansatte og vikarer, som er omregnet til fuldtidsækvivalenter.

\*FTE (Full Time Equivalent) er et udtryk, der bruges til at definere antallet af fuldtidsansatte i en virksomhed, baseret på faktisk arbejdstid. Én fuldtidsansat svarer til én FTE. En person, der arbejder 50 % af en fuldtidsstilling, svarer til 0,5 FTE.

Vi beregner nøgletallet for Ole Larsen, da det er af indirekte betydning, hvor fuldtidsarbejdsstyrken danner grundlag for forskellige andre sociale indikatorer (se de efterfølgende nøgletal). Brugen af fuldtidsarbejdsstyrke er at foretrække frem for at bruge FTE'er alene, da det muliggør sammenligninger med andre virksomheder.

Vi har valgt at opgøre fuldtidsarbejdsstyrken samt opdele den på timelønnet og funktionær niveau.

## Kønsdiversitet

Kønsdiversitet er beregnet både for FTE'er og for midlertidige arbejdere. Disse resultater summeres derefter for at identificere eventuelle kønsdiversitetsmønstre i forhold til kontrakttyper og i hele arbejdsstyrken.

## Kønsdiversitet for øvrige ledelseslag

I overensstemmelse med årsregnskabsloven har virksomheden selv beføjelse til at bestemme, hvilke ledelseslag der skal inkluderes i kønsdiversitetsmålingen. Vi har valgt at foretage beregningen ud fra den øverste ledelse i Ole Larsen, hvilket betyder, at vi ikke har medtaget teamledere eller ansvarlige.

## Lønforskelle mellem køn

Ligestilling på aflønning – herunder bonusser, pension og lignende. Målingen viser, hvor mange gange den kvindelige medianløn svarer til den mandlige medianløn. I denne sammenhæng bruger vi medianer i stedet for gennemsnit for at undgå at påvirke nøgletallet med ekstremt højt eller lavt betalte medarbejdere. Det er dog værd at bemærke, at det kan være vanskeligt at sammenligne dette nøgletal på tværs af virksomheder, hvis de har betydelige forskelle i kønsfordelingen på forskellige jobniveauer. Vi beregner lønforskellen ud fra funktionær ansatte, da de timelønnede er på overenskomst, hvor lønnen er den samme.

## Medarbejderomsætningshastighed

Medarbejderomsætningshastigheden er beregnet for både frivilligt og ufrivilligt forladende medarbejdere. Pensioneringer indgår i de ufrivilligt forladende medarbejdere.

## Sygefravær

Dette målepunkt angiver det samlede antal dage, hvor interne medarbejdere har været syge og derfor ikke har været på arbejde i forhold til det samlede antal fuldtidsækvivalenter (FTE'er). Langtidssygemeldte er medtaget i beregningen. Bemærk, at barselsorlov ikke medtages i denne beregning.

Målepunktet har stor betydning, da et usædvanligt højt antal sygedage pr. FTE kan indikere lav medarbejdertilfredshed og/eller potentielle sikkerhedsproblemer i virksomheden. Derfor er dette nøgletal meget vigtigt for Ole Larsen i forhold til at sikre medarbejdertrivsel og arbejdsmiljø.

Vi har også valgt at opgøre tallet i %.

## Tilstedeværelse på bestyrelsesmøderne

Aktivitetsniveauet for bestyrelsesmedlemmer er relevant i forhold til anbefalinger for god selskabsledelse. En lav eller aftagende tilstedeværelse kan signalere mindre fokus på bestyrelsesarbejdet, hvilket potentielt kan indikere en risikabel ledelseskultur.

## Lønforskelle mellem CEO og medarbejdere

Tallet viser, hvor mange gange medarbejdernes medianløn kan dækkes af CEO-kompensationen som et udtryk for social lighed. Derfor arbejdes med medianlønnen fremfor gennemsnittet for ikke at skævvride nøgletallet med ekstremt højt eller lavt betalte medarbejdere.



# Klimaregnskab | ESG Nøgletal

## Environment | Miljødata

Scope 1	Enhed	2023	2022
CO2e scope 1	Ton CO2e	14.302	16.745
Scope 1   Kg CO2e pr. omsat t.kr.	Kg CO2e	50	54

### Scope 2

CO2e scope 2   miljødeklaration	Ton CO2e	79	117
CO2e scope 2   eldeklaration	Ton CO2e	353	313
Energiforbrug	GJ	2.384.225	2.752.868
Vedvarende energiandel   miljødeklaration	%	0,10	1,18
Vedvarende energiandel   eldeklaration	%	0,06	1,25
Vandforbrug	M3	1.996	2.410

## Social | Sociale data

### Fuldtidsarbejdsstyrke

	Enhed	2023	2022
Total   Fuldtidsarbejdsstyrken	FTE	329	367
På vejen   Timelønnede	FTE	288	322
På kontoret   Funktionær	FTE	41	45

### Kønsdiversitet | Repræsentation af kvinder

På vejen   Timelønnede	%	1,29	1,58
På kontoret   Funktionær	%	30,42	35,63

### Kønsdiversitet for øvrige ledelseslag | Repræsentation af kvinder

Øvrige ledelse	%	25	0
----------------	---	----	---

## Social | Sociale data

### Lønforskel mellem køn

	Enhed	2023	2022
På kontoret   Funktionær	Gange	1,57	1,29

### Medarbejderomsætningshastighed

På vejen   Timelønnede	%	10,02	10,37
På kontoret   Funktionær	%	7,45	22,76

### Sygefravær

På vejen   Timelønnede	Dage/FTE	7,71	7,75
På vejen   Timelønnede	%	2,96	2,98
På kontoret   Funktionær	Dage/FTE	7,25	7,36
På kontoret   Funktionær	%	2,79	2,83

## Governance | Ledelsesdata

	Enhed	2023	2022
Bestyrelsens kønsdiversitet   Repræsentation af kvinder	%	25	25
Tilstedeværelse på bestyrelsesmøder	%	100	100
Lønforskkel mellem CEO og medarbejdere	Gange	1,41	1,43

## Videre ad den grønne vej

Under arbejdet med denne ESG-rapport er vi hos Ole Larsen blevet endnu mere bevidste om, hvordan vores virksomhed har indflydelse på miljøet og vores omverden.

Vi har fastsat et mål om at få bæredygtighed ind i agendaen for hele vores forretning. Det betyder, at vi vil udvide vores solcelleanlæg, arbejde med et kørselsadfærdsprojekt, få alle firmabiler på el og stræbe efter en el-lastbil. Alt sammen mål, som vi har valgt foreløbigt ikke at sætte konkrete tal på, da vi ønsker at implementere, arbejde med og afprøve tiltagene med størst mulig fleksibilitet. I vores kommende ESG-rapporter vil vi indarbejde konkrete målsætninger på området.

Transformationen til en grønnere virksomhed er blevet en proces, som hele organisationen tager del i og føler et stærkt engagement for. Vi ser frem til mange flere kilometer ad den grønne vej sammen med vores medarbejdere, kunder og partnere.



*Ole Larsen*

**Olelarsen.dk**

**Facebook**

**LinkedIn**



**Ole Larsen Transport A/S**

**Dalgårdsvej 7**

**8220 Brabrand**

**CVR: 25483863**