

Hållbarhetsrapport 2025



INNEHÅLL

Vår VD har ordet.....	5	Fokusområde 3	
Det här är Uddevalla Energi.....	6	Säker och attraktiv arbetsplats.....	43
Hållbar utveckling för Uddevalla Energi.....	8	Vår värdegrund är framtiden.....	44
Vårt hållbarhetsarbete.....	10	Tjejer som kör.....	46
Ledning och styrning.....	11	Brandutbildning på arbetsplatsen.....	48
Värdekedja.....	12	Kretsloppskampen och studiebesök.....	49
Våra intressenter.....	14	VSME rapportering och egna nyckeltal.....	50
VSME som rapporteringsstruktur.....	16		
Våra 5 fokusområden.....	17		
		Fokusområde 4	
Fokusområde 1		Ansvarsfullt och innovativt företagande.....	53
Utsläppsminskning.....	19	Flexibel elproduktion som möjliggörare för elektrifieringen.....	54
Ett kraftvärmeverk under omvandling.....	20	Streemi – samverkan över kommungränser.....	55
Smart(are) fjärrvärmeflytt.....	21	Sponsring – en del av vårt samhällsengagemang.....	57
Elbussar och snabbbladdare för renare trafik.....	23	Höstlovsaktivitet – med fokus på framtidens tekniker och ingenjörer.....	58
Längre liv på IT-utrustning.....	24	Energidagen – en mötesplats för energi och hållbar utveckling.....	60
Energilandskap i förändring.....	25	Ansvarsfulla inköp och hållbara leverantörsled.....	62
Modernisering av mottagningsstationer.....	25	Hantering av affärsetiska risker.....	63
Pelletsfabriken som maximerar resurserna.....	26		
Hållbart underhåll av fjärrvärmenätet.....	28	Fokusområde 5	
CCS för långsiktiga utsläppsminskningar.....	29	Biologisk mångfald.....	65
Klimatberäkningar.....	30	Projekt Fjordtorsk – att återskapa livet i Byfjorden.....	67
		Återställning av naturområde i Lillesjö.....	68
Fokusområde 2		Nya träd på Strömberget.....	68
Materialåtervinning.....	33		
Återvinning & återbruk.....	34		
Avfallstrappan.....	34		
Avfall som styrmedel.....	36		
Fastighetsnära insamling för ökade cirkulära flöden.....	37		
En omlastningshall för förpackningsmaterial och returpapper.....	38		
VSME rapportering och egna nyckeltal.....	40		

Vår VD har ordet



Som Uddevallas eget energibolag har vi ett tydligt uppdrag, att vara en positiv kraft och skapa förutsättningar för utveckling och en attraktiv stad. Det gör vi med ansvarsfullt och långsiktigt arbete inom våra olika verksamhetsområden. Våra produkter och tjänster är

viktiga samhällsfunktioner som skapar en enklare och tryggare vardag för varje uddevallabo. Vårt fokus är ett mer hållbart Uddevalla, både idag och framåt. Tillsammans driver vi Uddevalla vidare in i framtiden.

Det senaste året har präglats av fortsatt omställning, både för energibranschen, samhället och för Uddevalla Energi. Vi levererar hållbara och resurseffektiva energilösningar samtidigt som vi fortsätter att minska vårt eget klimatavtryck. 2025 har inneburit flera viktiga steg.

Batterilagring har fått ett kraftigt uppsving där i stort sett alla nya installationer omfattar energilagring. Kunderna söker flexibilitet och trygghet, och vi möter deras behov.

Vi har också tagit ett spännande kliv in på stödtjänstemarknaden. Genom att aktivt reglera vår elproduktion utifrån Svenska Kraftnäts behov kan vi hjälpa till att hålla en stabil frekvens i det svenska elnätet. De nya mottagningsstationerna M3 och M5 ökar driftsäkerheten i elnätet. Vi står bättre rustade för framtida kapacitetsbehov och en allt mer elektrifierad vardag.

Vårt energikombinat på Lillesjö är ett unikt exempel på resurseffektivitet där överskottsvärme används till torkning av spån i pelletstillverkningen. Samtidigt säkerställs råvarutillgången genom långsiktiga samarbeten med lokala sågverk. Det bidrar till en driftssäkerhet på 98 procent.

Strukturerad tillsyn och förebyggande underhåll i fjärrvärmenätet minskar risken för avbrott och förlänger livslängden på våra anläggningar. Parallellt pågår ett

viktigt utredningsarbete där bio-CCS på sikt kan bli en avgörande pusselbit för att möjliggöra negativa utsläpp. Vi har under året glädjande nog minskat fossila innehåll i avfallet från 56% till 51% och resan framåt fortsätter.

Inom renhållning har hemsortering införts för villor och fritidshus. En ny omlastningshall ger färre transporter av avfall och kortare transportsträckor. Tillsammans med utbildningsinsatsen Kretsloppskampen för årskurs fem fortsätter vi att arbeta för cirkulära materialflöden och flytta avfallet högre upp i avfallstrappan.

Övergången till Streemi innebär ett större ansvar som egen kommunikationsoperatör i fibernätet. Vi kommer närmare våra kunder och möjliggör en digital och hållbar vardag.

Vi är stolta att lyfta fram kraften i företagets värderingar. Vi tror på våra medarbetare, på förmågan att ta ansvar och styrkan i att samarbeta. En arbetsmiljö fylld av glädje och förtroende skapar förutsättningar för det självledarskap som driver oss framåt.

Under året har vi även stärkt det strategiska arbetet med hållbara inköp. En ny uppförandekod för leverantörer tydliggör våra krav gällande mänskliga rättigheter, arbetsvillkor, affäretik och miljö. Genom att integrera hållbarhetsaspekter i hela inköpsprocessen ökar vi transparensen och minskar negativ påverkan i värdekedjan.

Uddevalla Energi omfattas inte längre av CSRD men vi fortsätter att utveckla vår hållbarhetsrapportering genom att ställa om till VSME-standarden. Ett arbete som kännetecknas av målmedvetenhet, transparens och långsiktighet. Hållbarhet är en integrerad del av hela Uddevalla Energi – inte ett sidospår. Grunden för vårt hållbarhetsarbete utgår från FN:s globala mål och Agenda 2030, mänskliga rättigheter enligt UN Global Compact samt nationella miljö- och folkhälsomål.

Björn Wolgast

Det här är Uddevalla Energi

Uddevalla Energi är ett helägt kommunalt energibolag som tillhandahåller el, värme, kyla, pellets, fiber samt tjänster för avfall och renhållning till kunder huvudsakligen inom Uddevalla kommun. Vårt uppdrag är att skapa affärsmässig samhällsnytta och bidra till en hållbar utveckling för kommunens invånare och näringsliv.

Vår vision är **"Tillsammans driver vi Uddevalla vidare in i framtiden"** där vi skapar verklig nytta och driver utvecklingen inom vårt branschområde.

Vi vill vara en förebild inom hållbart värdeskapande och en aktiv samhällsbyggare med stabilt och långsiktigt fokus, på kommunens och regionens bästa.

Vi vänder oss både till privatkunder och företag, huvudsakligen i Uddevalla kommun. Vi är en naturlig del av kundens vardag och vi gör allt vi kan för att våra tjänster ska fungera så smidigt som möjligt, så att våra kunder kan ägna sig åt annat.

Vi verkar som en gemensam enhet med verksamhet genom fyra olika bolag

- Uddevalla Energi AB
- Uddevalla Energi värme AB
- Uddevalla Kraft AB
- Uddevalla Energi Elnät AB



Läs mer på vår webbplats:
www.uddevallaenergi.se

Våra affärsområden



Elnät



Elhandel



Energitjänster



Fjärrvärme



Fiber



Renhållning



Pellets

202

Anställda

26 782

Elabonnemang



Pelletsproduktion: 37 480 nettoton

4,4

Antal ton koldioxid som sparades genom att vi samarbetar med företag som återbrukar vår IT-utrustning i stället för att återvinna.

25 000

Antal kronor skänkt till Saronhuset som hjälper de extra utsatta i Uddevalla.



Cirka 27 500 fyrfacksskär har delats ut under året.



Nettoomsättning 2025: 841 033 tkr

110 547

Antal ton av återvunnet insamlat material

Fristående hållbarhetsredovisning

Denna hållbarhetsredovisning utgör koncernens och bolagets lagstadgade hållbarhetsrapport och är en del av förvaltningsberättelsen för Uddevalla Energi AB med organisationsnummer 556036-6170 (inkluderar även dotterbolagen Uddevalla Energi Elnät AB 556762-5628, Uddevalla Energi Värme AB 556762-7814 och Uddevalla Kraft AB 556010-7004) . Årets hållbarhetsredovisning avser verksamhetsåret 2025.

Hållbar utveckling för Uddevalla Energi

Hållbar utveckling handlar inte bara om miljö och klimat. Det är också en fråga om den sociala och ekonomiska aspekten av hur vi får planeten att leva vidare tillsammans med oss människor.

Globala målen och agenda 2030

År 2015 antog världens stats- och regeringschefer en nyutvecklingsagenda och satte 17 globala mål för hållbar utveckling, Agenda 2030. Agendan syftar till att utrota fattigdom, stoppa klimatförändringarna och skapa fredliga och trygga samhällen. De globala målen är accepterade och odelbara och balanserar de tre dimensionerna av hållbar utveckling för att skapa en hållbar, inkluderande och rättvis framtid för alla.

Ansvar för att genomföra Agenda 2030 vilar på varje medlemslands regering, men mycket av arbetet sker också i kommunerna. Kommuner kan arbeta för att nå målen genom sin myndighetsutövning, genom att möjliggöra för andra att agera hållbart, genom sin roll som verksamhetsutövare och som kunskapsspridare och föredöme. Uddevalla Energis bidrag till kommunens möjlighet att leva upp till förväntningarna utifrån Agenda 2030 är därför centralt.



För oss på Uddevalla Energi innebär hållbarhetsarbetet en ambition i att öka produktion och tillgängligheten till prisvärd, förnybar energi (mål 7), öka materialåtervinningen (mål 9 och 12) men också att säkerställa ett hållbart företagande där ekonomin och vårt förhållningssätt till varandra ingår (mål 8). Vår verksamhet ska vara säker, utvecklande och bedrivas i en hälsosam miljö (mål 3).

Vi ska också genom att arbeta utifrån övriga mål bidra till att nå Parisavtalets 1,5-gradersmål och att Sverige till 2045 är världens första fossilfria välfärdsland (mål 13). Detta sker genom att både arbeta proaktivt utifrån gällande lagstiftning och andra krav, samt att kontinuerligt och systematiskt arbeta med ständiga förbättringar.

De globala målen är och kommer att vara utgångspunkten för de styrmedel som både stater och bolag har att förhålla sig till mot år 2045. Hur bolag påverkar de globala målen är en indikation på var man befinner sig i förhållande till både andra bolag och branscher liksom hur hållbar verksamheten är. Genom att utgå från de Globala målen förenklas styrningen i den riktning som är beslutad och implementerad i EU och i nationell lagstiftning.

I detta arbete har FN:s utvärderingsverktyg för globala målen använts för att göra en bedömning av Uddevalla Energis påverkan på globala målen. Enligt verktyget har Uddevalla Energi en direkt positiv påverkan på mål 5, 8 och 9. En indirekt positiv påverkan på mål 7, 12 och 13 samt indirekt negativ påverkan på mål 6 och 15.

Det innebär att förbättring och ökad takt och fokus behövs inom mål 7, hållbar energi för alla, mål 12, hållbar konsumtion och produktion och 13, minskad klimatpåverkan samt att börja jobba med eller öka ambitionen vad gäller mål 6 rent vatten och mål 15, ekosystem och biologisk mångfald.

Orsaken till att förbättring är önskvärd inom mål 7, 12 och 13 är att dessa påverkas av mängden plast i vårt samhälle och vilken möjlighet vi har att sortera ut återvinningsbar plast för andra ändamål än förbränning. Plast har fossilt ursprung och påverkar klimatet, samtidigt saknas idag teknik för att återvinna och återanvända plasten på ett effektivt sätt.

Gällande påverkan på rent vatten och biologisk mångfald är tillgången till vatten hög och priset på vatten lågt i Sverige. De krav på vattenbesparande insatser som andra länder har, berör hittills inte heller oss i samma utsträckning. De senaste årens perioder av värme och torka har dock visat att inte heller Sverige är förskonat mot vattenbrist, varför försiktighet med vatten som resurs kommer att få ökat fokus.

Vad gäller biologisk mångfald och påverkan på ekosystem är vattenkraften fortfarande en energiutvinningsform som påverkar vandrande fisk samt strand och vattenflora negativt. Vi arbetar aktivt för att minska vår negativa påverkan framför allt på vandrande fiskarter. Trots våra ansträngningar finns dock fortfarande negativ påverkan på dessa arter, om än i mindre allvarlig omfattning än tidigare.

Vårt hållbarhetsarbete

Vi tar årligen fram en hållbarhetsrapport som beskriver hur vi arbetar med, följer upp och utvecklar vårt hållbarhetsarbete. Rapporten är ett viktigt verktyg för oss, både för att skapa transparens gentemot våra intressenter och för att säkerställa ett strukturerat och långsiktigt hållbarhetsarbete i verksamheten.

Vårt hållbarhetsarbete utgår från en helhetssyn där vi fokuserar på de hållbarhetsfrågor som är mest relevanta för vår verksamhet, våra intressenter och samhället i stort. Arbetet baseras på vår dubbla väsentlighetsanalys, vår intressentanalys samt en genomlysning av vår värdekedja, vilka tillsammans ger oss ett gediget beslutsunderlag för prioriteringar och mål.

Även om vi från och med innevarande räkenskapsår inte längre omfattas av EU:s direktiv om hållbarhetsrapportering (CSRD), har vi valt att ta med oss det omfattande förberedelsearbete som genomfördes inför direktivet. Förberedelserna för CSRD har gett oss värdefulla verktyg, fördjupade insikter och ett mer strukturerat angreppssätt i vårt hållbarhetsarbete.

Vår hållbarhetsrapport upprättas i enlighet med årsredovisningslagen (ÅRL 1995:1554) och innehåller de upplysningar som krävs enligt 6 kap. 12 § ÅRL, avseende bland annat miljö-, sociala- och personalfrågor, respekt för mänskliga rättigheter samt motverkande av korruption.

Dubbel väsentlighetsanalys

Under 2024/2025 genomförde vi en dubbel väsentlighetsanalys för att kartlägga vår mest väsentliga påverkan. Analysen genomfördes ur två perspektiv, påverkansväsentlighet (människor och miljö) och finansiell väsentlighet (affärsrisker och affärsmöjligheter kopplat till hållbarhet).

Resultat väsentlighetsanalys

ENVIRONMENTAL	
ESRS E1	Klimatförändringar
ESRS E2	Föroreningar
ESRS E4	Biologisk mångfald & ekosystem
ESRS E5	Resursanvändning & cirkulär ekonomi
SOCIAL	
ESRS S1	Den egna arbetskraften
ESRS S2	Arbetare i värdekedjan
ESRS S3	Påverkade samhällen
GOVERNANCE	
ESRS G1	Ansvarsfullt företagande

Ledning och styrning

Uddevalla Energi har arbetat fram en hållbarhetspolicy som är ett verksamhetsövergripande styrdokument som omfattar alla medarbetare och alla delar av koncernens verksamhet. Policyn ska visa bolagets viljeriktning inom hållbarhetsområdet och tydliggöra ambitionsnivåer, arbetsmetodik och långsiktiga vision.

Sammanfattningsvis innebär detta att:

Hela organisationen är ansvarig för att bidra till att hållbarhetspolicyns inriktning uppfylls. Det innebär att identifiera och genomföra effektiva aktiviteter med särskild prioritering utifrån policyns fokusområden.

Ansvar för att leda, samordna och stödja organisationen i hållbarhetsarbetet ligger ytterst på företagsledningen. Företagsledningen ansvarar även för att information, utbildning och förankring av hållbarhetspolicyn sker på ett effektivt och ändamålsenligt sätt.

Naturlig del av det dagliga arbetet

En central del i arbetet mot en hållbar utveckling är att säkerställa att allt hållbarhetsarbete görs som en naturlig del av det dagliga arbetet ute i verksamheten. För att uppnå långsiktiga, hållbara mål krävs därför en integrerad, systematisk och tydlig styrning som utgår från bolagets verksamhetsplanering. Ledningens drivning och uppföljning av koncernens arbete följer kvalitetsprincipen planera, genomföra, utvärdera och förbättra. På så vis har vi hela tiden möjlighet att styra och korrigera i önskvärd riktning.

Konkreta aktiviteter för att nå målen

Styrningen ska utgå från normal affärsledning, där uppsatta mål och indikatorer utgör en naturlig del i uppföljningsmetodiken.

Varje affärsområde och kompetensområde ansvarar därefter för att formulera vilka aktiviteter som beskriver vad verksamheterna inom ansvarsområdet ska göra för att nå de uppsatta målen för året. Övergripande och nedbrutna mål återfinns sedan i respektive ansvars-

områdes verksamhetsplan. Baserat på policyns identifierade fokusområden samt långsiktiga mål och ambitioner, kan verksamheten formulera, planera och genomföra målstyrande aktiviteter.

Hållbarhetspolicyn har sin utgångspunkten i den dubbla väsentlighetsanalysen, intressentanalysen och värdekedjan.



Värdekedja

Uppströms

Allt som händer innan oss

Egen verksamhet

Allt som händer hos oss

Nedströms

Allt som händer efter oss

RÅVARA	LEVERANTÖRER OCH UNDERLEVERANTÖRER	PRODUKTION, DISTRIBUTION, HANTERING OCH HANDEL		KUND OCH ANVÄNDNING	SLUTBEHANDLING
Metall	Transporter av avfall och varor med lastbil, bil och båt.	Energiåtervinning	Drift och underhåll	Fjärrvärme	Förluster
Träråvara	Komponenter som solpaneler, batterier, växelriktare, elektronik (kablar), rör, stål och metaller	Pelletstillverkning	Utveckling infrastruktur	El	Eget avfall
Bränslen	Arbetsmaskiner	Insamling och hantering av avfall	Produktion och distribution el, värme och fiber	Direktverkande värme hos kund	Hantering av restprodukter
Kemikalier		Förberedande återvinning	Handel med el, effekt, solceller och batterier.	Pellets	Deponi
Avfall		Markbearbetning	Flexibel elproduktion (batterilagring)	Fiber	
		Interna transporter		Avfallsbehandling	

Våra intressenter

Våra intressenter utgör kärnan i vår verksamhet. Det är deras behov och önskemål som driver hela vår organisation framåt och som formar vår insats för Uddevalla. Därför är det av yttersta vikt att känna till vilka dessa intressenter är för att sedan kunna avgöra vad som är av störst vikt för dem. Genom en noggrann intressentanalys har vi identifierat vilka intressenter som har störst påverkan på vår verksamhet.

Följande grupper har framträtt som mest betydelsefulla:



Kunder & allmänhet



Medarbetare



Leverantörer



Ägare



Långgivare & försäkringsbolag

INTRESSENTGRUPP	EXEMPEL PÅ FORUM FÖR DIALOG		EXEMPEL PÅ VIKTIGA FRÅGOR	
Medarbetare	Medarbetarsamtal Medarbetarundersökning Facklig samverkan Skyddskommite	Arbetsplatsträffar Avslutningssamtal Riskanalyser Intranätet	Arbetsmiljö Jämställdhet Diskriminering Samarbete Hälsa och friskvård	Kollektivavtal Arbetstid Säkerhet Förmåner Kompetensutveckling
Styrelsen & ägare	Beredningsmöte Styrelsemöte Slutrevision	Ägardialoger Årsstämma	Hållbarhetsrelaterade lagkrav Hållbarhetsrapport Lagefterlevnad	Långsiktig lönsamhet Driftsäkerhet Framtidssäkring
Privatkunder & företagskunder	Kunddialog Kundservice Kundundersökningar Web och apptjänster	Sociala medier Event Kundundersökning Nykundssamtal	Samhällsansvar Driftsäkerhet Leveranssäkerhet God service	Transparens Aktivt hållbarhetsarbete Prissättning Återvinning & återbruk
Entreprenörer & leverantörer	Upphandling Inköp Projektmöten	Uppföljning Nätverksträffar	Code of conduct Avtalsvillkor Leveransvillkor	Arbetsmiljö Säkerhet
Långgivare & försäkringsbolag	Avstämningsmöten Årsredovisning		Miljö och klimat Säkerhetsarbete	Samhällsansvar Finansiell bärighet
Allmänheten	Studiebesök Utbildning Event Webb och app	Sociala medier Sponsring Utökad kundservice Dialog	Återvinning Miljö Social hållbarhet Priser	Information Leveransrygghet Driftsäkerhet

VSME som rapporteringsstruktur

VSME-standarderna ett bra mellanläge för bolag, som Uddevalla Energi, för att fortsätta arbeta strukturerat med hållbarhetsrapportering i ett format som är anpassat efter CSRD.

Som ett resultat av den nya hållbarhetspolicyn har vi under 2025 valt att omarbete delar av våra nyckeltal i hållbarhetsrapporten. Nyckeltalen är utvalda efter de fem fokusområden som identifierades som väsentliga utifrån den dubbla väsentlighetsanalysen som genomfördes i enlighet med CSRD-direktivet. För 2025 har vi valt att fokusera på nyckeltal inom fokusområdena: Utsläppsminskning, Materialåtervinning och Säker och attraktiv arbetsplats.

Nyckeltalen utgår ifrån de datapunkter som tagits fram i EFRAGs frivilliga rapporteringsstandard för små och medelstora olistade företag, VSME. Syftet med VSME-standarderna är att hjälpa små- och medelstora företag att presentera efterfrågad hållbarhetsinformation för intressenter och investerare, samt underlätta insamlingen av hållbarhetsinformation i värdekedjan för företag som rapporterar enligt CSRD.

VSME-standarderna ett bra mellanläge för bolag som vill fortsätta arbeta strukturerat med hållbarhetsrapportering i ett format som är anpassat efter CSRD. Då VSME-standarderna täcker in runt en tredjedel av den

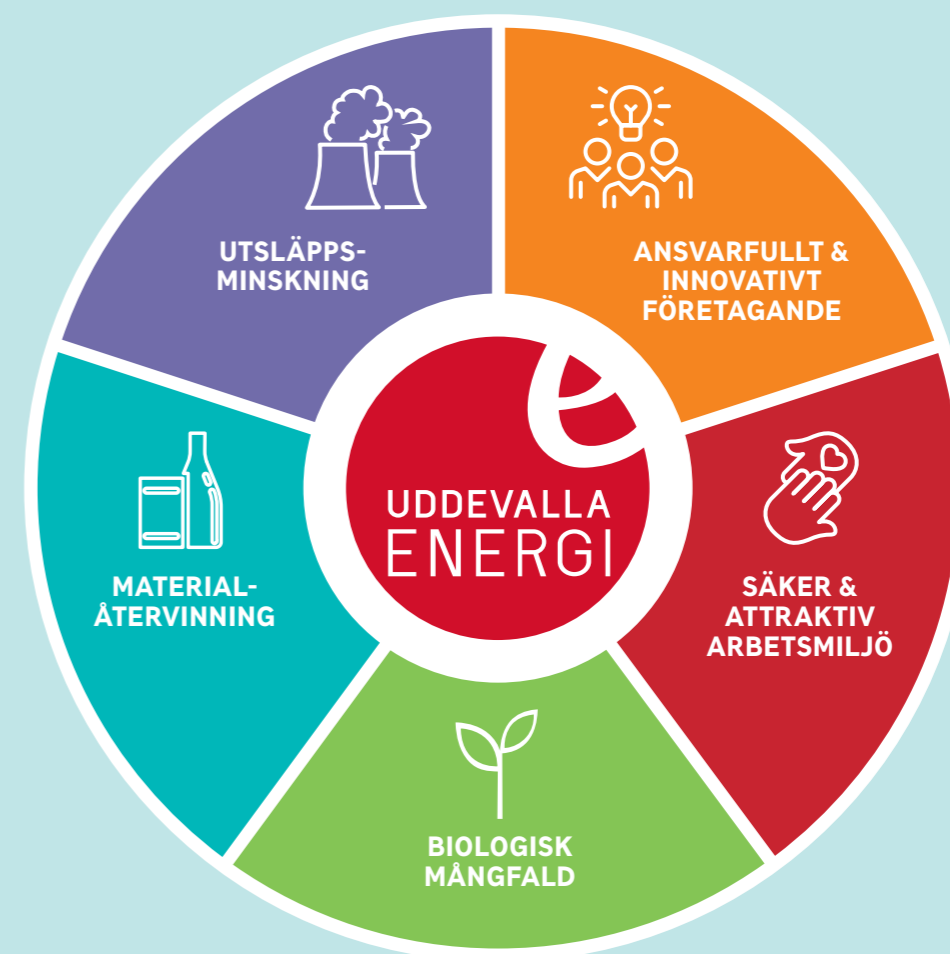
hållbarhetsinformation som CSRD efterlyser i samma format, medför den att man ligger bra i fas för eventuella kommande ändringar av Årsredovisningslagen och om bolaget eventuellt omfattas av CSRD eller liknande striktare hållbarhetslagstiftning framöver.

Vid framtagandet av hållbarhetsnyckeltal har vi valt att fokusera på följande datapunkter enligt VSME:

B3, B6, B7, B8, B9, B10, C5 och C6. Vidare har vi valt att inkludera egna nyckeltal för att komplettera informationen som VSME efterfrågar för att ge en bredare inblick i företagets hållbarhetsarbete för intressenter. Detta är bland annat relaterat till presentationen av klimatberäkningar enligt GHG-protokollet som utförs enligt CSRD ESRS E1-6, samt nyckeltal relaterade till fjärrvärmeproduktion, avfallsstatistik från kunder och sociala- och arbetsmiljöinriktade nyckeltal. Nyckeltalen presenteras under respektive fokusområde i hållbarhetsrapporten. De nyckeltal som inte återfinns i rapporten är sådant vi arbetar med och planerar att rapportera under åren som kommer.

Våra 5 fokusområden

Vår hållbarhetspolicy ska ge interna och externa intressenter en övergripande uppfattning om vad hållbarhet innebär för Uddevalla Energi och dess verksamhet. Policyn utgår från vår dubbla väsentlighetsanalys och våra intressenters viktigaste frågor. Utifrån dessa verktyg har vi tagit fram fem fokusområden där vi ser att vi har våra största risker och möjligheter.





Fokusområde 1

Utsläppsminskning

Vi strävar efter att minska fossila utsläpp och begränsa föroreningar till luft, mark och vatten. Genom satsningar på energieffektivisering, utbyggnad av elnätet och smart energianvändning bidrar vi till lägre klimatpåverkan.

Ambitionen är att skapa innovativa lösningar som gör skillnad för både verksamheten och samhället.

Ett kraftvärmeverk under omvandling

Vårt kraftvärmeverk utvecklas fortsatt framåt för att skapa nya möjligheter för såväl företaget som Uddevalla stad.

Under 2025 färdigställdes ombyggnationen som gör det möjligt för kraftvärmeverket att ta hand om all rening av det vatten som lämnar anläggningen. Tidigare har två separata vattenflöden hanterats på olika sätt, där en del av processvattnet renades på plats och släpptes till recipient, medan resterande processvatten tillsammans med avloppsvatten från servicehuset, så kallat gråvatten, leddes vidare till Västvattens reningsverk.

Det vatten som tidigare släpptes till recipient har renats i flera steg inom anläggningen. Genom filtrering och efterföljande rening avlägsnas bland annat metaller och andra oönskade ämnen, varefter vattnet späds, provtas och kontrolleras innan det lämnar verket. Med tiden har det blivit tydligt att reningsprocessen har haft kapacitet att hantera mer än den ursprungligen varit avsedd för.

Mot denna bakgrund inleddes arbetet med att undersöka möjligheten att även rena det vatten som tidigare skickades vidare till det kommunala avloppssystemet. Eftersom kraftvärmeverket vid uppförandet saknade tillstånd för att ta hand om samtliga flöden krävdes först en tillståndsprocess. När denna var genomförd kunde ombyggnationen påbörjas, och under året färdigställdes anläggningen. I dag kan kraftvärmeverket rena allt vatten internt.

Förändringen innebär flera tydliga fördelar. Dels blir hanteringen mer kostnadseffektiv, då utsläpp till det kommunala avloppssystemet minskar, dels avlastas stadens avloppsrening. Samtidigt skapas en mer sammanhållen och kontrollerad process för vattenreningen inom anläggningen.

Sammantaget innebär ombyggnationen, i kombination med befintlig reningsteknik och övriga satsningar, att kraftvärmeverket har utvecklats förbi sina ursprungliga förutsättningar och utgör i dag ett exempel på hur ett befintligt verk kan moderniseras för att möta ökade miljökrav.



Smart(are) fjärrvärmedrift

Vår fjärrvärme är både trygg och resurseffektiv, men för att möta framtidens utmaningar, är det viktigt att vi ständigt arbetar med att utveckla och optimera vår produktion.

Under året har arbetet med optimeringsverktyg fortsatt att utvecklas. Vi använder optimeringsverktyget som vägledning i hur vi ska köra våra produktionsanläggningar.

Historiskt kördes hela anläggningen med fullt fokus på hög produktion. Avfall eldades för att skapa maximalt med el och värme, och under delar av året kylde över-skottet bort. Idag använder vi oss istället av prognoser för att titta på hur vädret blir, elprognoser och mängden avfall som vi behöver förbränna. Systemet är kopplat till vår elproduktion där våra priser på el tillsammans med behovet att skapa fjärrvärme styr, och det berättar vilka anläggningar som körs, hur effektivt de körs och när de ska startas.

Det har gett oss flera fördelar, inte bara ekonomiskt utan även i mängden koldioxid vi släpper ut när vi nu kan elda med en korrekt historik att utgå ifrån, och rätt värden och prognoser framåt.

Det har även påverkat samarbetet i arbetslagen positivt. Våra medarbetare var och är kunniga redan innan, men vi har fått ett gemensamt sätt att tänka som ger trygga beslut baserade på ett bra underlag. Det gör det även enklare att lämna över arbete mellan skiftlagen.

Med hjälp av systemet kan vi nu också simulera utfall. Det ger oss exempelvis möjlighet att se hur mättad kapaciteten i fjärrvärmenätet är i vissa områden, genom att analysera data fem år bakåt och simulera hur det kan se ut fem år framåt.

Vi har under året minskat fossila innehållet i avfallet från 56% till 51%



Elbussar och snabbladdare för renare trafik

Målet är att skapa en modern stadstrafik som både möter framtida krav och samtidigt bidrar till en bättre miljö och en mer attraktiv resa för resenärerna.

Västtrafik och Buss i Väst genomför en omfattande elektrifiering av stadstrafiken i Uddevalla, som ett led i omställningen mot mer hållbara transporter. Under 2025 togs ett stort steg i detta arbete när 22 nya elbussar sattes i trafik.

Övergången till eldrift innebär flera tydliga förbättringar i stadsmiljön. Bullernivåerna minskar, luftkvaliteten förbättras och miljöpåverkan från busstrafiken reduceras. Samtidigt bidrar satsningen till en ökad kapacitet i kollektivtrafiken, vilket skapar bättre förutsättningar för att ta emot fler resenärer och utveckla stadstrafikens utbud.

Som en del av omställningen har Uddevalla Energi installerat 22 snabbladdare för elbussarna, vilket är en grundläggande förutsättning för att de ska kunna

användas effektivt i ordinarie trafik. I samband med detta installerades även en ny transformatorstation som stärker den tekniska infrastrukturen och skapar en stabil och framtidssäker lösning för laddning av elbussarna.

Utöver den tekniska infrastrukturen har ett elhandelsavtal tecknats för ursprungsmärkt el enligt Bra Miljöval, certifierad av Naturskyddsföreningen. Därmed säkerställs det att elen som används i satsningen uppfyller högt ställda miljökrav.

Sammantaget utgör projektet en samlad satsning där fordon, elförsörjning och infrastruktur har utvecklats parallellt, med målet att skapa en hållbar och långsiktigt fungerande stadstrafik i Uddevalla.

"Ett elhandelsavtal märkt enligt Bra Miljöval av Naturskyddsföreningen säkerställer att elen som används är producerad med hänsyn till särskilt höga miljökrav."

Längre liv på IT-utrustning

Cirka 80% av utsläppen för IT-utrustning sker vid produktion och frakt, så att förlänga livslängden för utrustning ger en stor vinst för miljön.

Uddevalla Energi ser till att medarbetarna har ändamålsenlig IT-utrustning för att kunna utföra sitt arbete. När utrustning byts ut är den ofta fortfarande fullt fungerande, även om den inte längre uppfyller våra höga behov och krav. Tidigare har sådan utrustning gått till återvinning.

För att öka cirkulariteten har vi därför sett över hur funktionell IT-utrustning kan tas tillvara på bättre sätt. Valet föll på Atea och deras tjänst Goitloop, där utrustningen säljs vidare till kunder med andra behov.

Cirka 80 procent av IT-utrustningens utsläpp uppstår vid produktion och transport, vilket gör att en förlängd

livslängd ger en betydande miljövinst. Parallellt arbetar vi även aktivt för att maximera livslängden på den IT-utrustning vi själva använder.

Atea ansvarar för avidentifiering, datasanering och besiktning. Processen sker på serienummernivå, vilket gör att varje steg kan följas. IT-avdelningen får en omfattande rapport med information om både miljönytta och utrustningens skick, samt certifikat som intygar att all data har raderats.

Atea finns i Växjö och utrustningen säljs vidare till utvalda partners som uppfyller höga krav, bland annat genom spårbarhet kring var utrustningen hamnar.

I årets rapport framgick bland annat följande:

ÅTERBRUK OCH ÅTERVINNING	MÄNGD
Total klimatbesparing:	4405 kg CO ² e
Total vikt:	357 kg
Återanvända enheter	23 (28%)
Återvunna enheter:	59 (72%)
Totalt antal återanvända laptops:	16 stycken
Totalt antal återvunna mobiler:	13 stycken
Totalt antal återvunna servrar/nätverk:	29 stycken

Energilandskap i förändring



Batterier bidrar till att öka självförsörjningsgraden hos våra kunder, och skapar bättre förutsättningar för en mer balanserad och effektiv användning av el över tid.

Under 2025 har vi installerat 15 anläggningar med en sammanlagd paneleffekt på 504 kWp, varav tre färdigställs i början av 2026. Jämfört med tidigare år ser vi en nedgång i efterfrågan på solcellsanläggningar, tydligast på privatsidan där marknaden har mognat och investeringsbesluten i högre grad tar längre tid. Besluten är i dag mer genomtänkta och präglas av ett ökat fokus på helhetslösningar och långsiktigt värde.

Samtidigt ser vi en uppgång i efterfrågan på batterier, och i stort sett samtliga nya solcellsanläggningar kompletteras i dag med energilagring. Även många befintliga solcellskunder väljer att bygga ut sina anläggningar med batterier.

Utvecklingen drivs bland annat av ökade prisvariationer på el över dygnet samt ett växande intresse för ökad egenanvändning och flexibilitet i elanvändningen.

Batterier bidrar till att öka självförsörjningsgraden och skapa bättre förutsättningar för en mer balanserad och effektiv användning av el över tid. Under året har vi även installerat totalt 180 laddpunkter till bostadsrättsföreningar och företag.

Sammanställning av solcells- och batterianläggningar 2025

Under 2025 har totalt 159 solcells- och batterianläggningar antingen driftsatts eller kompletterats.

Statistiken fördelar sig enligt följande:

Nya anläggningar: 22 stycken nya anläggningar har tillkommit, med en total installerad effekt på cirka 290 kW.

Kompletteringar: 137 stycken befintliga anläggningar har under året byggts ut med antingen fler solpaneler eller batterilagring.

Modernisering av mottagningsstationer

M3 och M5 är Uddevalla Energis nybyggda mottagningsstationer. Till skillnad från de tidigare stationerna är de helt inomhusbetjänade, vilket bidrar till ökad driftsäkerhet och minskade framtida underhållskostnader. Det förbättrade skalskyddet stärker person-säkerheten för personalen och minskar samtidigt risken för miljöolyckor, eftersom eventuella oljeläckage stannar kvar i byggnaden.

Arbetsmiljön förbättras vid både felsökning och underhåll, bland annat genom att arbetet kan utföras på torrt och stabilt underlag med god belysning. De tidigare mottagningsstationerna ersattes på grund av hög ålder och otillräcklig kapacitet. Med de nya stationerna står Uddevalla Energi bättre rustat inför framtida behov.

Pelletsfabriken som maximerar resurserna

Uddevalla Energi driver en av landets mest innovativa lösningar för resurseffektiv energi-
produktion. Genom att återvinna överskottsvärme från kraftvärmeverket för att torka spån vid
pelletstillverkningen skapas ett energikombinat där varje resurs utnyttjas optimalt. Med hög
driftssäkerhet, effektiv logistik och ett starkt fokus på kvalitet och hållbarhet har företaget
positionerat sig som en ledande aktör inom biobränsle.

Uddevalla Energi arbetar aktivt med att optimera
resursanvändningen inom energiproduktion. Ett unikt
exempel är energikombinatet, där överskottsvärme från
kraftvärmeverket används för att torka spån vid pellets-
tillverkningen. Till skillnad från traditionella sågverk
möjliggör detta en mer effektiv process med minskat
energibehov.

En utmaning för branschen är tillgången på spån, där
Uddevalla Energi har säkerställt en stabil råvaruför-
sörjning genom långsiktiga samarbeten med lokala
sågverk. Vi fokuserar på kvalitet, transparens och
kontinuerliga förbättringar, vilket bidragit till en hög
driftssäkerhet på 98 %.

Flexibilitet och effektivitet är centralt för verksamheten.
Med en utlastningskapacitet på 1 000 ton per 8 timmar
och snabb lastning på 10–20 minuter per fordon kan vi
möta kunders behov oavsett volym. Under rätt förutsätt-
ningar finns även möjlighet till samarbete med aktörer
som har egen distribution.

– Tillsammans med mina medarbetare utvecklas fabriken
ständigt och vi har kommit långt, säger Robert Sensier,
produktionschef för pellets på Uddevalla Energi.

Han påpekar att kompetensen hos medarbetarna och
arbetsmiljön är en nyckelfaktor för framgången. Genom
kontinuerlig fortbildning och ett starkt engagemang
säkerställs en stabil och väl intrimmad produktion.

Tillgängligheten hålls på en hög nivå tack vare bra och
välplanerat underhåll. Fabriken genomgår en under-
hållsrevision under tre veckors tid varje år där man går
igenom fabriken alla delar och byter ut komponenter
där behov finns.

Under 2025 tillverkades 40 000 ton pellets av mycket
hög kvalitet med hög hållfasthet och låg askhalt. Nytt för
året är att vår pellets kan levereras i storsäckar och detta
har varit populärt hos lantbrukare som önskar använda
pelletsen i pannor för att torka spannmål. Det har varit
extra roligt då efterfrågan har varit stor då spannmåls-
skörden har varit god i år. Det känns bra i hjärtat att
tillgodose det lokala lantbrukets behov av hållbar träpel-
lets, säger Robert.

Fabriken har även byggts om med en ny utlastning av
det smul som sällas bort vid siktning av pellets. Här sam-
las smul och mindre partiklar som lossnar från pelletsen
upp i containers. Detta säljs till kunder som eldar det i
sina pannor eller gör träbriketter av det. Roligt att se att
även denna restprodukt används. Inget går till spillo!

Vi använder med andra ord sågspån som är en restpro-
dukt från närliggande sågverk, och överskottsvärmen
som är en restprodukt från vårt eget kraftvärmeverk och
tillverkar en fin produkt av detta.

Det är glädjande att även den restprodukt vi själva gene-
rerar, smulet, kan tas till vara.



Hållbart underhåll av fjärrvärm nätet

Vi arbetar kontinuerligt för att öka livslängden på vårt fjärrvärm nätet. Utan att tumma på säkerhet och kvalitet väljer vi att underhålla och reparera befintlig utrustning så långt det är möjligt, tillsammans med fortlöpande tillsyn, mätning och övervakning.

Genom ett gott samarbete inom organisationen, med kunnig personal och vid behov noggrant utvalda externa aktörer, förvaltas och utvecklas fjärrvärm nätet på ett strukturerat sätt. Nät och drift kontrolleras regelbundet för att upprätthålla driftsäkerhet och kvalitet.

Tillsynen genomförs främst genom okulär besiktning och kompletteras vid behov med olika mätmetoder, exempelvis flygtermografering, för att upptäcka avvikelser. Parallellt sker kontinuerlig övervakning av anläggningen samt ett löpande utvecklingsarbete internt för att förbättra metoder och arbetssätt. När ett fel identifieras

vidtas åtgärder utifrån en bedömning i varje enskilt fall. Bedömningen tar hänsyn till arbetsmiljö, ekonomi, teknik och kritikalitet och ligger till grund för prioritering och val av åtgärd. Åtgärderna kan omfatta allt från ledningsomläggningar till renovering och underhåll, såsom ventilbyte, målning, isolering och tätning.

Målsättningen är att säkerställa en driftsäker fjärrvärm leverans och minska risken för avbrott för kunden. Genom att prioritera arbetsmiljö och livslängdsförväntade åtgärder stärker vi även den långsiktiga hållbarheten i verksamheten och förvaltningen av fjärrvärm nätet.

CCS för långsiktiga utsläppsminskningar

Under året har vi analyserat möjligheterna att införa Carbon Capture and Storage (CCS) vid vår avfallseldade kraftvärmelanläggning Lillesjöverket.

Anläggningen står för en betydande del av våra koldioxidutsläpp, där ungefär hälften är fossil och hälften biogen. Eftersom vissa utsläpp är svåra att eliminera med dagens teknik kan CCS på sikt bli ett viktigt verktyg för att minska klimatpåverkan ytterligare och möjliggöra negativa utsläpp genom infångning av biogen koldioxid (bio-CCS).

Arbetet befinner sig i ett utredningskede och omfattar tekniska förstudier, kostnadsbedömningar samt omvärldsanalys av kommande infrastruktur och styrmedel. I detta ingår att analysera hur en avskiljningsanläggning kan integreras i befintlig drift, vilka volymer koldioxid som kan fångas in samt lösningar för mellanlagring, transport och slutlig lagring. Dialog förs

med flera specialiserade aktörer för att bättre förstå möjliga samarbetsformer och värdekedjor.

Ett framtida genomförande förutsätter fungerande transport- och lagringslösningar, långsiktigt tydliga politiska spelregler samt affärsmässiga förutsättningar. Målsättningen är att ta fram ett beslutsunderlag för ställningstagande till nästa steg, exempelvis en eventuell förprojektering av en CCS-anläggning.

Samtidigt genomför vi åtgärder som minskar utsläppen här och nu, såsom energieffektivisering, optimerad drift, minskad plast i bränslemixen och ökad materialåtervinning. Därmed kombineras kortsiktiga utsläppsminskningar med långsiktiga satsningar på ny teknik.



Klimatberäkning

Sedan 2021 använder vi oss av standarden Greenhouse Gas Protocol (GGP) för att mäta och redovisa våra koldioxidutsläpp. I tabellerna nedan kan du se resultatet för år 2025. Tabellerna indelas i tre så kallade scope¹.

Scope 1 innefattar direkta utsläpp som uppkommit genom vår produktion

Scope 2 innefattar indirekta utsläpp vi gett uppkomst till.

Scope 3 innefattar utsläpp, direkta och indirekta, som uppkommer genom hela värdekedjan (t.ex. bränsle, konsumtion, transporter).

Som konsolideringsmetod för rapporteringen har vi använt oss av finansiell kontroll. Det betyder att det rapporterade utsläppet av växthusgaser utgår från vår finansiella rådgighet (de resurser vi äger eller hyr).

	BASÅR 2021	JUSTERAD 2021	ÄLDRE 2024	JUSTERAD 2024	2025	% N / N-1
Scope 1-växthusgasutsläpp (tonCO2e)						
Bruttoväxthusgasutsläpp scope 1	58 294	58 294	68 714	76 103	69 418	19%
Procentandel scope 1- växthusgasutsläpp från reglerade utsläppshandels-system (%)	-	-	-	-	-	-
Scope 2-växthusgasutsläpp (tonCO2e)						
Platsbaserade bruttoväxthusgasutsläpp inom scope 2	797	2 071	1 777	2 589	1571	-24%
Marknadsbaserade bruttoväxthusgasutsläpp inom scope 2	444	220	186	319	103	-53%
Betydande växthusgasutsläpp inom scope 3 (tonCO2e)						
1. Inköpta varor och tjänster	1 056	1 056	1 134	1 134	731	-31%
2. Kapitalvaror	1 031	1 031	478	1 364	1 782	73%
3. Bränsle- och energirelaterade verksamheter (ingår inte i scope 1 eller scope 2)	2 809	2 809	2 921	3 320	2 550	-9%
4. Transport och distribution uppströms	1 983	1 983	1 723	625	592	-70%
5. Avfall genererat i verksamheter	124	806	775	281	237	-71%
6. Tjänsteresor	5 115	3	2	2	2	-31%
7. Anställdas pendling	-	-	-	-	132	-
8. Tillgångar som leasas i tidigare led	-	-	-	-	-	-
9. Transport och distribution nedströms	-	-	-	-	1	-
10. Bearbetning av sålda produkter	-	-	-	-	-	-
11. Användning av sålda produkter	-	-	-	-	771	-
12. Slutbehandling av sålda produkter	-	-	-	-	-	-
13. Tillgångar som leasas i senare led	-	-	-	-	-	-
14. Franchiseavtal	-	-	-	-	-	-
15. Investeringar	-	-	-	-	-	-

	BASÅR 2021	JUSTERAD 2021	ÄLDRE 2024	JUSTERAD 2024	2025	% N / N-1
Totala utsläpp av växthusgaser (tonCO2e)						
Totala utsläpp av växthusgaser (platsbaserade)	71 211	68 054	77 524	85 419	77 787	14%
Totala utsläpp av växthusgaser (marknadsbaserade)	70 858	66 203	75 934	83 149	76 319	15%
Scope 1-utsläpp av biogen koldioxid (tonCO2)						
Bruttoväxthusgasutsläpp scope 1	132 731	132 731	133 987	133 107	108 744	-18%
Scope 2-utsläpp av biogen koldioxid (tonCO2)						
Bruttoväxthusgasutsläpp scope 2	-	-	-	0,00	0,14	-
Intensitetsmått						
Totala utsläpp av växthusgaser (platsbaserade) per nettoomsättning (tonCO2e/Mkr)	100	96	97	107	92	-3%
Totala utsläpp av växthusgaser (marknadsbaserade) per nettoomsättning (tonCO2e/Mkr)	100	93	95	104	91	-3%
Konnektivitet mellan växthusgasintensitet och nettoinkomst						
Nettoomsättning för att beräkna växthusgasutsläpp (Mkr)	711	711	800	800	841	18%
Övrig nettoomsättning (Mkr)	0	0	0	0	0	0%
Total nettoomsättning (Mkr)	711	711	800	800	841¹	18%
Net revenue (other) (mSEK)	0	-	-	-	-	-
Total net revenue (in financial statements) (mSEK)	0	-	-	-	-	-

ÖVRIGA INDIKATORER	2021	2023	2024	2025	FÖRÄNDRING
Total vattenförbrukning (m3)	88 165	91 382	94 843	87 447	8%
Total vikt av avfall (ton)	6 579	5 438	6 366	6 911	-3%
Total vikt av farligt avfall (ton)	1 255	995	1 156	1 287	-8%
Total vikt av icke-farligt avfall (ton)	5 324	4 442	5 210	5 623	-2%
Total mängd återanvänt material (ton)	-	-	-	-	-
Total mängd utsläpp av VOC till luft (tonCH4)	0,114	0,678	0,910	0,884	697% ²
Total vikt av återvunnet insamlat material (ton)	123 695	114 141	115 518	110 547	-7%
Total vikt sorterad el- och elektronikavfall (ton)	402	438	515	402	28%
Producerad fjärrvärme (MWh)			258 929	248 613	

¹ Årsredovisning och koncernredovisning för räkenskapsåret 2025, Sid: 5.

² Dataunderlag är hämtad från insamlingsfil och representerar utsläpp av metan för Hovhult och Lillesjö.

¹ Tillämpningsområde, innehåll.



Fokusområde 2

Materialåtervinning

Vår ambition är att skapa rätt förutsättningar för ökat återbruk och materialåtervinning och där vi kan inspirera till engagemang hos både invånare och kunder.

Genom kunskap och delaktighet vill vi driva utvecklingen mot en cirkulär framtid där resurser används om och om igen.

Återvinning & återbruk

Återbruk

Precis som världen förändras, så förändras även vi människor. Det kan handla om stil, nya fritidsaktiviteter eller intressen. För att skapa ett jämlikare förhållande och värna om att saker ska få ett fortsatt liv, skapade vi Återbruket på Havskuren i Uddevalla. I vår återbrukscontainer kan man lämna saker som fortfarande fungerar men som man inte längre har ett behov av. Skulle du hitta ett par koppar, en bok eller ett par skridskor när du är där, så får du ta med dig dem. Helt utan kostnad. Finurligt eller hur? Det är så vi ser till att saker används i stället för att de bara står eller slängs.

Återvinning

Är något sönder eller förbrukat? Vi ser fortfarande ett värde i det. De flesta material som vi tar emot kan återvinnas och i sin tur motverka att vi behöver bryta och tillverka nytt material hela tiden. Metall kan återvinnas och bli ny metall, glas kan återvinnas och skapa glasull och tidningar skickas till pappersbruk och blir nytt tidningspapper, hushålls- och toalettpapper. Restavfallet kan vi transportera till Lillesjö och göra fjärrvärme av. Det finns alltså nästan alltid något att använda materialet till på nytt, igen och igen.

För att förenkla för våra besökare har vi satt upp nya skyltar med instruktioner om vad som får och inte får slängas i kärlden. Detta gör att vi minskar antalet containrar som behöver omsorteras i efterhand eller kasseras. Med en trevlig och kunnig personal som finns tillgänglig vid sortering av både vanligt och farligt avfall, skapar vi bättre förutsättningar att återvinna.

Deponi

Material som inte kan återvinnas, återanvändas eller förbrännas ses som deponi och grävs ofta ned.

Vi har ingen deponi från Uddevalla Energi.

Energiutvinna

Avfall som inte kan återanvändas eller återvinnas till nytt material eldas upp och omvandlas till energi.

Restavfallet i de fastighetsnära sopkärlen eldas i vårt kraftvärmeverk Lillesjöverket och blir el och fjärrvärme.

Återvinna

I Uddevalla har vi återvinningscentralerna Havskuren och Aröd som tar emot avfall som vitvaror, elektronik, byggavfall och farligt avfall.

Återvinningsstationer, finns runt om i Uddevalla, för bl.a tidningar, glas, metall, papper och plast.

Samlaren finns i butiker i Uddevalla/Ljungskile, för batterier, glödlampor och småelektronik.

Avfallstrappan

Uddevalla Energi arbetar aktivt med att "flytta avfallet högre upp i avfallstrappan", både internt och externt.

Detta gör vi bland annat genom det årligen återkommande projektet Kretsloppskampen, där vi tillsammans med Västvatten AB lär barn hur avfall ska sorteras och varför det är viktigt för klimatet.

Minimera

Att skapa så lite avfall som möjligt är det absolut bästa sättet att minska användningen av jordens resurser och påverkan på miljön. Det sker genom att varor produceras på ett resurssnålt sätt och genom att vi konsumerar så lite varor som möjligt.

Återanvända

Återanvänd dina prylar genom att göra om dem till något annat, skänk eller sälj dem till second hand. Du kan även ge dem till någon som behöver dem eller låta dem få fortsatt liv via Återbruket på Havskurens återvinningscentral i Uddevalla. En sak som du inte längre vill ha kan vara just vad någon annan behöver.



Avfall som styrmedel

Under året har gate fee höjts, vilket gjort det dyrare att lämna avfall. Den ökade kostnaden skapar starkare incitament att minska och bättre sortera avfall, samt att välja mer resurseffektiva material genom hela värdekedjan. För oss innebär höjningen att vi intensifierar arbetet med att förebygga avfall och stärka våra hållbara materialflöden.

Fastighetsnära insamling för ökade cirkulära flöden

I Uddevalla är vi duktiga på att sortera ut material på våra återvinningsstationer, men det kan bli bättre. Av de 10 000 ton restavfall som slängs varje år i Uddevalla bedöms cirka 30% bestå av felsorterade förpackningar och tidningar som även de hör hemma på återvinningsstationen. Chansen för dessa material att återvinnas minskar därför avsevärt.

För att underlätta sortering inför vi nu fastighetsnära insamling för villor, fritidshus och flerbostadshus. Det innebär att varje hushåll får möjlighet att sortera sina förpackningar i fyrfackskärl nära hemmet, istället för att behöva besöka återvinningsstationen.

Enligt Jenny Göthberg, affärsområdeschef för renhållningen på Uddevalla Energi, finns det flera fördelar med förändringen: "Genom att öka insamlingen av förpackningar bidrar vi till det cirkulära flödet och säkerställer tillgången på återvunnet material." säger Jenny. Genom att minska mängden plast och andra förpackningar som felaktigt slängs som restavfall kan även bränsle med mindre fossilt innehåll levereras till kraftvärmeverket. Fyrfackskärlen ger också bättre förutsättningar att samordna transporter. Detta innebär att befintliga transporter kan optimeras för att undvika onödiga resor.

Enligt regeringsbeslut måste förändringen vara genomförd senast 1 januari 2027. Under sommaren 2025 har vi delat ut ca 27 500 fyrfackskärl och är därmed igång med hemsortering för villor och fritidshus. De gamla kärlen som hämtas in återanvänds för materialinsamling eller återvinns till nya kärl. Av flerbostadsfastigheterna är redan cirka 80% anslutna till vårt insamlingssystem. Återstående fastigheter kommer att ha fastighetsnära insamling före 2027.

Vi arbetar kontinuerligt med att optimera vår logistik för att minska klimatpåverkan och skapa en hållbar arbetsmiljö. Genom att bygga en omlastningshall för förpackningar under 2025 har vi minskat antalet tunga transporter genom Uddevalla centrum. Ökad digitalisering ger också bättre möjligheter att effektivisera våra rutter vilket bidrar till både minskade utsläpp och ett mer resurseffektivt insamlingssystem.

En omlastningshall för förpackningsmaterial och returpapper

Nya krav på fastighetsnära insamling ställde Uddevalla Energi inför både ett utökat ansvar och ett omfattande utvecklingsarbete. Genom samverkan mellan olika delar av verksamheten har en ny lösning tagits fram för att hantera ökade materialflöden på ett kostnadseffektivt och hållbart sätt.

Förordningen (2022:1247) är ett statligt uppdrag som innebär att alla kommuner ska införa fastighetsnära insamling (FNI) i hushållen och ta över ansvaret för insamlingen. Det gav Uddevalla Energi ett nytt ansvar – och en ny utmaning.

Hur skulle hantering och bearbetning av allt material se ut?

Daniel Gillerstedt, projektledare på Renhållning och Peter Larsson, projektledare på Produktion som har haft hand om projektet berättar:

"Vi behövde hitta ett så kostnadseffektivt sätt som möjligt. Som samtidigt tar hänsyn till klimatfrågorna, samhällsmiljön och vår arbetsmiljö.

Vi landade i en ny anläggning uppe på Lillesjö industriområde för förpackningsmaterial och returpapper, där det förvaras innan PRO (producentansvarsorganisation) hämtar det. Matavfallet lastades om redan inne på värmeverket och gick vidare till att bli biogas medan restavfall gick direkt in till värmeverket.

Omlastningshallen är 67x43 meter, byggd av legoblock i betong med ett tälttak och har 10 lastfickor för

att hantera alla fraktioner. Utöver det byggs det två lagerbyggnader samt en fördröjningsdamm på 230 kbm för dagvattnet för att regelbundet kunna ta prover så att inte eventuellt spill eller föroreningar tar sig ut i grundvattnet. Botten täcks med en matta och vi kan stänga utloppet om det skulle behövas.

Hela tomtytan är på 22 791 kvm där drygt 6000 kvm återställs till naturområde. För att inte ytan ska växa igen med sly har vi bland annat sått ängsblommor och örter som gillas speciellt av fjärilar och bin, och framåt tittar vi även på att plantera träd.

Vi kommer minska både antal körningar och körsträckor när vi inte behöver köra till både ÅVC och Lillesjö med olika fraktioner. Det betyder även färre körningar och säkrare miljö för de bostadsområden och skolor vi passerar idag, och mindre väg- och materialslitage. Och möjligheten att lagra avfallet i en täckt byggnad gör att det inte riskerar blåsa iväg ut i naturen, eller regna sönder så att vi inte längre kan hantera det.

Vi tror det här kommer bli jättebra!"

Hallen stod klar att användas vid årsskiftet 2025/2026.



VSME rapportering och egna nyckeltal

Arbetet med materialåtervinning följs upp genom de datapunkter som definieras i VSME-standarden och kompletteras med egna indikatorer för att ge en helhetsbild av våra materialflöden.

Genom att mäta återvinningsgrad och utveckling över tid kan vi följa hur vårt arbete bidrar till minskad resursanvändning och en mer cirkulär verksamhet.



AVFALL PER PERSON I UDDEVALLA KOMMUN	2024	2025	ENHET
Matavfall	27,39	24,67	Kg
Restavfall	146,98	152,52	Kg

INSAMLAT AVFALL ÅTERVINNINGSCENTRAL	2025	ENHET
Restavfall	1868,42	Ton
Textilier	33,23	Ton
Plast	82,4	Ton
Metall	21,3	Ton
Wellpapp	210,62	Ton
Glas	261,01	Ton



ÅRLIGT FÖRPACKNINGSAVFALL I EGEN VERKSAMHET	2025	ENHET	AFFÄRSOMRÅDE
Restavfall	17,0	Ton	Samtliga
Matavfall	8,45	Ton	Samtliga
Plast	1,95	Ton	Samtliga
Metall	0,71	Ton	Samtliga
Wellpapp (pappersförpackningar)	5,17	Ton	Samtliga
Glas	9,04	Ton	Samtliga

ÅRLIGT AVFALL I EGEN VERKSAMHET	2025	ENHET	AFFÄRSOMRÅDE
Metallskrot	30,5	Ton	Värme
Plast	0,18	Ton	Värme
Träavfall energiåtervinning	5,98	Ton	Värme
Batterier	0,035	Ton	Värme
Elektronikskrot	1,893	Ton	Värme
Ljuskällor kvicksilver	0,1	Ton	Värme
Spillolja	2,925	Ton	Värme
Wellpapp	0,97	Ton	Värme
Övrigt	5,9	Ton	Värme



Fokusområde 3

Säker och attraktiv arbetsplats

Vi vill erbjuda en arbetsplats som människor söker sig till, där trygghet, hälsa och gemenskap är en självklarhet. Våra anläggningar ska vara säkra och lättillgängliga för alla som möter oss, och vi strävar efter att skapa en miljö där både medarbetare och besökare känner sig välkomna och värdefulla.

Vår värdegrund är framtiden

Våra värdeord är en betydelsefull del av vår vardag. De vägleder oss i allt från hur vi agerar och fattar beslut till hur vi bemöter varandra och våra kunder.

Att vi jobbar i ett värderingsstyrt företag visar att vi tror på våra medarbetare. Vi ser styrkan i att lita på den egna förmågan och våga ta hjälp av varandra. Hos oss är det viktigt med en arbetsmiljö fylld av glädje som hjälper oss att prestera vårt bästa. På så sätt bygger vi ett självledarskap, ett medarbetarskap och ett ledarskap för framtiden, redan idag.

PROFESSIONELL
RESURSSMART
ENGAGERAD
INKLUDERANDE



Professionell

- Vi levererar användbara produkter och tjänster som bidrar till en smartare vardag och en gladare planet.
- Vi är alla experter på något. Tillsammans utgör vi en helhet som gör allt för att leverera rätt kvalitet för rätt syfte.
- Vi är affärsmässiga, tillmötesgående och prestigelösa. Vi håller alltid vad vi lovar.
- Vi krånglar inte till det och vi gör det komplicerade enkelt för våra kunder och för varandra.

Engagerad

- Med största engagemang lyssnar vi på varandra, våra kunder, samhället och miljön och låter dessa röster vara vår kompass och drivkraft.
- Vi håller alltid utkik efter förbättringar och potentiella utmaningar, så att framtidens problem blir morgondagens möjligheter.
- Vi vet att det är det lilla extra som gör den stora skillnaden. Därför gör vi allt för att möta kunder, leverantörer och kollegor med värme, förståelse och engagemang.
- Vi tror att positiv energi är nyckeln till att förändra världen. Därför låter vi glädjen ligga till grund för allt vi gör.

Resurssmart

- Vi tänker i cirkulära banor och återvinner varje resurs på bästa möjliga sätt – så många gånger det går.
- Vi utmanar ständigt oss själva för att hitta nya vägar till en smartare och mer omtänksam vardag.
- Vi tänker långsiktigt och letar alltid efter nya idéer som sparar på våra egna och jordens resurser.
- Vi respekterar, stöttar och tar hand om oss själva och varandra – i med- och motgångar. För att hjälpa jorden att må bra, måste också vi må bra.

Inkluderande

- Vi tror på öppenhet, jämställdhet och mångfald för att ständigt utvecklas som företag och arbetsplats.
- Vi värdesätter människor, kunskaper, perspektiv och idéer som bidragande krafter till ett starkt och hållbart Uddevalla.
- Vi uttrycker oss så att människor förstår och känner sig delaktiga.
- Vi har alla ett ansvar att bidra till ett bra samarbetsklimat.

DIN ENERGI
FÖR OSS
FRAMÅT

 A stylized illustration of two people, a man and a woman, running towards the right. They are wearing blue long-sleeved shirts and white pants. The text 'DIN ENERGI FÖR OSS FRAMÅT' is written in large, bold, blue capital letters. The man is on the left, and the woman is on the right, both with their arms raised in a running motion.

Tjejer som kör

Under våren 2025 publicerade Bohuslänningen en fin artikel om Fanny och Alexandra som kör sopbil på Uddevalla Energis renhållning.

Yrket som renhållningschaufför har länge varit mansdominerat, men vi ser att allt fler kvinnor söker sig till arbetet och utför det med stor yrkesskicklighet.

Att tömma över 400–500 kärl per dag gör arbetet som renhållningschaufför fysiskt krävande. Fanny och Alexandra har hittat ett effektivt sätt att samarbeta som gör det tunga arbetet både enklare och trevligare.

Artikeln publicerades 28 maj, 2025 av [Bohuslänningen](#).

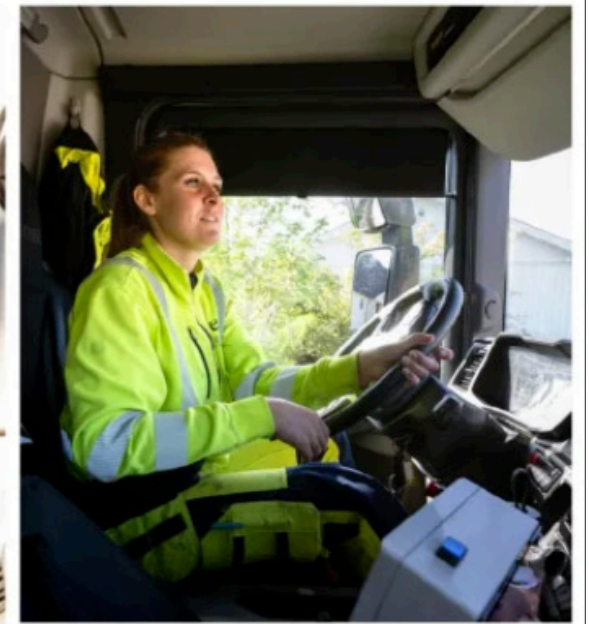


Nyheter

Sopor



Fanny Ward-Hefte och Alexandra Källemark jobbar tillsammans som renhållningsarbetare på Uddevalla energi. Alexandra Källemark i full fart med två kärl i händerna.



Alexandra Källemark bakom ratten i sopbilen. De byter av varandra var tjugonde minut, för att inte bli trötta.



Fanny Ward-Hefte och Alexandra Källemark känner varandra väl efter att ha kört sopbil tillsammans i ett halvår.

Fanny och Alexandra tömmer Uddevallabornas sopor

Uddevalla: Fanny och Alexandra kör sopbil bland villorna i Uddevalla – ett jobb som möts av både tacksamhet och fördomar. Arbetsdagarna är intensiva, men duon är samkörd och tackar upp för varandra. – Vi känner varandra innan och utan, och vet precis hur vi funkar, säger Fanny Ward-Hefte.

– Vi brukar byta var tjugonde minut. Det är lagom – då hinner man inte bli trötta, säger Fanny Ward-Hefte. Hennes solglasögon glimmar i solljuset när hon kliver ner från fotstegen och greppar sopkärlen i den svala morgonluften. Det brummar och

psyer om sopbilen där den drar fram på de smala gränderna mellan husen i ett nyvakert Helenedal. Hon och kollegan Alexandra Källemark har sina fasta ruttor, mestadels på villaområden som i dag. För att inte bli trötta eller less byter de av

varandra, en kör sopbilen medan den andra tömmer. Rutinen mellan dem sitter i ryggmärgen nu, efter att de åkt tillsammans i ett halvår, och jobbat tillsammans i cirka ett år. – Den stora utmaningen är tiden, för vi har ett späckat

schema. Vissa dagar har vi bra dagar, vissa har vi mer att göra. Efter 4,5 timme är det rast och körvila. Då hinner man också med ett toabesök, säger Alexandra. Tillsammans tar de hand om hundratals kärl om dagen, mellan 400–500 uppskattar Fanny. För att få det att fungera tackar de upp för varandra när den andra har en dålig dag, eller känner sig hängig. – Vi känner varandra utan och innan, och vet precis hur vi funkar och var vi har varandra. När hon har en sämre dag kan jag backa upp henne

och kanske vara ute och springa lite längre, och tvärtom. Det är en fördel att vi jobbar med varandra varje dag, förklarar Fanny. Skratret ligger nära till hands när de jobbar, och båda trivs med tillvaron. Det är bra och fasta arbetstider konstaterar Fanny, och de får vara mycket ute och röra på sig. – Men det är frihet under ansvar. Vi vet vad vi ska göra under dagarna, men vi ligger upp det mycket själva, det tycker jag är fantastiskt, säger Fanny. – Det bästa med jobbet är sammanhållningen och att det är varierat. Det sämsta?

Det skulle väl vara när det är snö och tungt och soporna har frusit fast i kärlet, säger Alexandra. Fanny och Alexandra betar av en gata på bara några minuter. Sedan kommer manöver när Alexandra vänder hela åbäcket till lastbil på en femöring, i slutet av gränden. Inte en sekund tvekan när blicken söker av backspeglarna och gör helt om. Här är det ändå förhållandevis gott om plats, enligt Alexandra som tycker områden som Ammenäs och Skäret är desto knepigare att manövrera på.

– Jag har respekt för jobbet, men jag tycker inte det vi gör är farligt. Man får tänka sig för ibland, se till att man verkligen håller i sig ordentligt när man står där bak till exempel. Det som är farligt är bilster som susar förbi när man står och tömmer och man har ryggen till, det är det värsta skulle jag säga, säger Fanny. Trots att de är helt iförda reflexkläder, och trots att sopbilens lampor blinkar för att de ska vara så synliga som möjligt, är det få som sänker hastigheten. – De tycker mest att vi är i vägen. Ibland kan det bli stressigt. Om man står på något ställe och känner, "vi måste stå här", säger Alexandra. Upplever ni att det finns många fördomar mot sopkare? – De flesta har nog en bild av att det är jäckligt. Det är många som går och håller för

näsan när man går förbi. Och det är klart, ibland kan det vara jäckligt, som när det ligger en massa larver i kärlet, det är inte så kul. Men annars är det inte så farligt, säger Alexandra. Yrket som sopkare är mestadels mansdominerat, men det har börjat röra på sig. Fanny och Alexandra är inte de enda kvinnorna i yrket. – Det kommer mer kvinnor hela tiden. Sen är det naturligtvis fler män, men nu kommer det fler och fler tjejer, och det är jättekul och positivt. Vi har två tjejer som är nyanställda, så det ökar hela tiden, säger Fanny. Varför sökte ni er till det här yrket? – Jag tog mitt lastbilskörkort för två år sedan, sedan hade jag praktik här. När de ville ha folk under sommaren nappade jag direkt. Jag trivs jättebra, det är jätteroligt. Det är roligt att man får träffa folk, får lite upp-

skattning och så, säger Alexandra. – Vi får jätteofta höra att vi gör ett bra jobb, att de är glada att vi kommer och tömmer hos dem. Och framåt jul får vi ibland julkappar av folk. Så det är jättemånga som visar uppskattning, fyller Fanny i. Vad är då de vanligaste fe-

len folk gör med sina sopor? Inte helt överraskande är det vanligt med felsortering av soporna som ställer till det. – Oftast är det felsorterat i matavfallet. Om det är jättefelsorterat, och det är mycket plast i matavfallet, så slänger vi det i restavfallet. Eller så låter vi det vara, och då blir det att vi sätter en "hängare" på kärlet med en förklaring om varför vi inte tömt och vad som måste ändras. Med hjälp av hängare av papper som hängs på kärlets handtag kan de kommunicera vad som gjorts fel, och hur det behöver förbättras för att sopsamtningen ska återupptas. Men förhoppningen är att sopsorteringen ska bli bättre när Uddevalla energi nu inför nya käril under de kommande tre månaderna, som ska göra det möjligt att hemsortera.

William Holmberg
william.holmberg@bohuslänningen.se

Brandutbildning på arbetsplatsen



En teoretisk och praktisk utbildning som ger trygghet inom organisationen och stärker de anställdas förmåga att agera i nödsituationer i såväl arbetsliv, samhället som privat.

Varje år genomförs arbetsmiljöutbildningar för samtliga medarbetare, organiserade av vår HR- och hållbarhetsavdelning. Vissa utbildningar återkommer med jämna mellanrum, medan andra genomförs som riktade satsningar utifrån aktuella behov. Under 2025 genomfördes en särskild satsning med fokus på brandsäkerhet.

Brandsäkerhet, en relevant kunskap

Flera av våra verksamheter har brand som en identifierad risk, och samtidigt är brandsäkerhet en kunskap som är relevant för alla i många olika situationer.

Utbildningen syftade därför till att stärka medarbetarnas handlingsberedskap och förmåga att agera vid en brand, oavsett om situationen uppstår i arbetet eller i andra sammanhang.

Genom utbildningen ökade förståelsen för hur brandrisker kan uppstå, hur de kan förebyggas och hur man ska agera i våra olika utrymmen. Det bidrar till att risker uppmärksammas tidigare och hanteras på ett mer strukturerat sätt i vardagen.

Utbildningen stärker tryggheten inom organisationen och ger medarbetarna förutsättningar att agera lugnt och rationellt vid nödsituationer, både i arbetslivet, i samhället och privat. Flera anställda har efteråt beskrivit utbildningen som värdefull och väl investerad tid, och lyft dess praktiska värde.

Genomförandet tillsammans med Räddningstjänsten stärker även samarbetet mellan organisationer inom kommunen, vilket är en viktig del i det förebyggande säkerhetsarbetet.

Kretsloppskampen och studiebesök

Studiebesök och utbildningar om återbruk, återvinning och energiåtervinning för såväl unga som gamla, företag och organisationer är en viktig del i vårt arbete.

Vårt kraftvärmeverk tar emot studiebesök från grupper i alla åldrar – allt från skolklasser till företag och föreningar. Syftet är att visa hur restavfall som inte går att materialåtervinna kan omvandlas till fjärrvärme och el, och att skapa förståelse för hur energiåtervinning fungerar som en del av ett hållbart kretslopp.

Under besöken lyfter vi särskilt vikten av att sortera ut förpackningar av plast, papper, metall och glas, eftersom dessa material ska återvinnas och bli nya produkter. Energiåtervinning är en bra lösning för det avfall som blir kvar, men återvinning av material är alltid ett bättre alternativ när det är möjligt.

Besökarna får först en introduktion till hur avfallsystemet och fjärrvärmens hänger ihop, och därefter följer en rundvandring genom anläggningen. Där får de se bränslemottagningen, pannan, turbinen och hur vår rökgasrening säkerställer låga utsläpp. Många blir förvånade över hur ren tekniken är och hur mycket energi som kan produceras från något som annars hade skickats till deponi eller långt bort för behandling. Frågestunderna brukar vara livliga och handlar ofta om sortering, klimatpåverkan och vad som händer med askan efter förbränningen.

Ökad kunskap kring hållbar konsumtion

Studiebesöken bidrar till ökad kunskap om avfall och energi, men också till större medvetenhet kring hållbar konsumtion och vikten av att sortera rätt hemma.

Ökad transparens

Genom att öppna upp vår verksamhet stärker vi transparensen och dialogen med samhället, samtidigt som vi inspirerar både barn, unga och vuxna till att göra mer hållbara val. Besöken är därför en viktig del av vårt långsiktiga hållbarhetsarbete och vårt uppdrag att bidra till ett resurseffektivt och cirkulärt samhälle.



VSME rapportering och egna nyckeltal



Uppföljningen av vårt sociala arbete bygger på de datapunkter som definieras i VSME-standarden och kompletteras med egna nyckeltal som speglar vår arbetsmiljö, säkerhetsarbete och attraktivitet som arbetsgivare. Genom att mäta utvecklingen över tid får vi en tydlig bild av hur våra insatser bidrar till en trygg, inkluderande och hållbar arbetsplats.

ANTAL ANSTÄLLDA	2024	2025	ENHET
Tidsbegränsat kontrakt	11	9	st
Tillsvidareanställning	186	193	st
Totalt antal anställda	197	202	st
Män	71	70	%
Kvinnor	29	30	%
Personalomsättning för rapporteringsperioden	10,8	5,3	%

KÖNSFÖRDELNING PÅ LEDNINGSNIVÅ	2024	2025	ENHET
Män	64	64	%
Kvinnor	36	36	%
Ratio	16,9	16,9	

ÅLDERSFÖRDELNING	2025	ENHET
-24	6	st
25-34	55	st
35-44	48	st
45-49	23	st
50-54	20	st
55-59	31	st
60-64	18	st
65+	1	st
Totalt	202	st

MÄNSKLIGA RÄTTIGHETER	2025	ENHET
Har företaget en uppförandekod eller en policy för mänskliga rättigheter för sina anställda?	Ja	
Om JA, omfattas följande områden:	Ja	
Barnarbete	Ja	
Tvångsarbete	Ja	
Människohandel	Ja	
Diskriminering	Ja	
Olycksförebyggande	Ja	
Finns en visselblåstjänst för anställda?	Ja	

LÖNER & KOLLEKTIVAVTAL	2025	ENHET
Ange om de anställda får löner som är lika med eller högre än den tillämpliga minimilönen för det land som företaget rapporterar i, fastställd direkt av den nationella minimilöne-lagen eller genom ett kollektivavtal.	Ja	
Löneskillnad mellan manlig och kvinnlig anställda	Vi har inga osakliga löneskillnader på likvärdiga tjänster - lönekartläggning	
Antal anställda som omfattas av kollektivavtal	100	%

HÄLSA OCH SÄKERHET	2024	2025	ENHET
Antal arbetsrelaterade olyckor	28	31	st
Med sjukfrånvaro	6	5	st
Utan sjukfrånvaro	22	26	st
Frekvens av arbetsrelaterade olyckor	0,00177	0,00195	antal olyckor /100FTE
Antal tillbud	54	59	st
Sjukfrånvaro pga olycka	272	556	Tim
Antal omkomna till följd av arbetsskador och arbetsrelaterad ohälsa	0	0	st
Övrigt:			
Total sjukfrånvaro	4,91	5,82	%
Nöjd medarbetarindex - NMI	7,5	7,5	-
Antal trivselaktiviteter som genomförts under året	3	3	st
Riskindex	3,8	7,7	-
eNPS - Employee Net Promoter Score	9	16	-



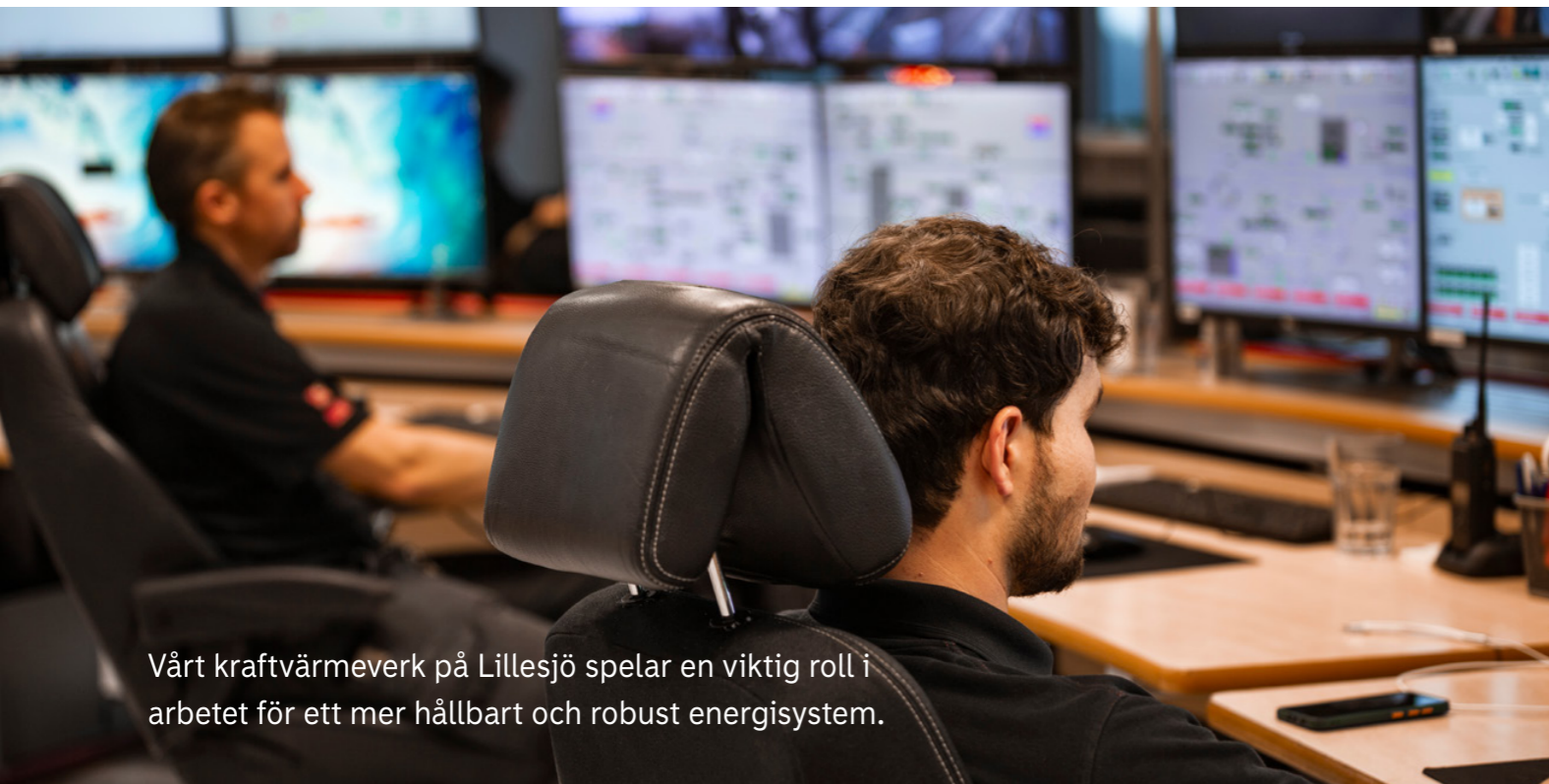
Fokusområde 4

Ansvarsfullt och innovativt företagande

Genom att ställa höga krav på våra leverantörskedjor och produkter, utveckla lösningar som skapar värde för invånare i Uddevalla och bidra med kunskap och engagemang vill vi göra skillnad.

Vår ambition är att förena pålitlig leverans och god service med öppen och transparent kommunikation.

Flexibel elproduktion som möjliggörare för elektrifieringen



Vårt kraftvärmeverk på Lillesjö spelar en viktig roll i arbetet för ett mer hållbart och robust energisystem.

Under 2025 har vi vidareutvecklat vår anläggning för att kunna delta på Svenska Kraftnäts stödtjänstmarknad och därmed bidra till att balansera elsystemet.

Minskad risk för störningar

Genom att anpassa vår elproduktion utifrån Svenska Kraftnäts behov kan Lillesjö snabbt öka eller minska sin elproduktion för att återställa frekvensen i elnätet. Den flexibilitet stärker elsystemets stabilitet och minskar risken för störningar i takt med att andelen väderberoende elproduktion, som sol- och vindkraft ökar.

Flexibilitet spelar roll

Vårt samhälle nyttjar el till många olika saker och det innebär att det behöver finnas både rätt mängd energi och effekt vid rätt tillfälle. Den utbyggnad av elsystemet som sker i Sverige och övriga Europa idag består till största delen av väderberoende elproduktion som har mycket lågt klimatavtryck. Här spelar flexibilitet en viktig roll för att vara med och balansera elsystemet då väderberoende elproduktion naturligt varierar mer över tid. Insatser som den vårt kraftvärmeverk kan bidra med är helt enkelt en möjliggörare för samhällets fortsatta omställning och elektrifiering.

Streemi – samverkan över kommungränser

Samverkan med andra kommunala stadsnät i en gemensam plattform, erbjuder en rad betydande fördelar som kan stärka både kvalitet, effektivitet och långsiktig hållbarhet i det kommunala arbetet.

Uddevalla Energi har ett gemensamt bolag tillsammans med StrömstaNet och Trollhättan Energi, där vi verkar som kommunikationsoperatör i de tre nätägarnas fibernät. I rollen som kommunikationsoperatör ansvarar vi för att sammankoppla slutkunder med tjänsteleverantörernas utbud av exempelvis internet, TV, telefoni och larm.

Streemi är den gemensamma plattform som möjliggör denna samverkan och som samtidigt hanterar nätövervakning samt stödjer drift, felsökning, underhåll och avbrottsshantering. Under hösten 2025 migrerade Uddevalla Energi över 5 850 slutkunder till Streemi.

Samverkan med andra kommunala stadsnät inom Streemi ger flera fördelar. Genom att dela kompetens, erfarenheter och tekniska lösningar kan arbetet bedrivas mer resurseffektivt, vilket minskar både kostnader och behovet av parallell utveckling. Samtidigt skapas en bredare kunskapsbas som bidrar till mer

välgrundade beslut och robusta tekniska lösningar, i linje med myndigheternas krav på driftsäker och framtidssäker fiberinfrastruktur.

Samarbetet stärker innovationsförmågan genom gemensamma projekt, erfarenhetsutbyte och möjligheten till samordnade upphandlingar och utvecklingsinsatser. Utöver detta bidrar samverkan till ökad motståndskraft och beredskap. I takt med att tekniska system blir mer komplexa, exempelvis inom digitalisering och IT-säkerhet, möjliggör gemensamma strategier en högre grad av säkerhet och stabilitet. Statligt stöd för höjd beredskap kan därmed användas mer effektivt genom samordnade insatser mellan aktörerna.

Tack vare en mer enhetlig struktur och gemensamma arbetssätt skapas även bättre förutsättningar för god service och tydlighet gentemot slutkunderna. Sammanfattningsvis innebär samverkan inom Streemi att Uddevalla Energi kan bidra till mer hållbara, kostnadseffektiva och långsiktigt robusta lösningar än vad som hade varit möjligt att uppnå på egen hand.

Sponsring – en del av vårt samhällsengagemang

Uddevalla Energi är mer än ett energibolag, vi är en del av samhället. Genom vårt sponsringsarbete vill vi bidra till att skapa ett levande och ansvarstagande Uddevalla där människor möts, utvecklas och mår bra.

Sponsringen är ett sätt för oss att visa vårt engagemang i staden, familjen och föreningslivet, och ett sätt att stödja de krafter som bidrar till en positiv samhällsutveckling.

Vi sponsrar främst verksamheter och initiativ inom idrott, kultur, miljö och samhällsnytta, med fokus på aktiviteter som:

- är lokalt förankrade inom kommunen eller i områden där vi bedriver verksamhet
- främjar mångfald, jämställdhet och hållbarhet
- skapar möten mellan människor, kunder och allmänhet
- erbjuder tydliga motprestationer och bygger på samarbetsavtal
- har en utvecklingsinriktad och långsiktig prägel

Sponsringspolicy

Vår sponsringspolicy tydliggör också att vi inte sponsrar: politiska organisationer, enskilda idrottsutövare, skolklasser, artister eller föreningar som drivs i bolagsform.

Genom vår sponsring vill vi bidra till aktiviteter och projekt som stärker det lokala samhället och skapar mervärde för Uddevalla som stad. Det handlar om att stötta initiativ som är samhällsnyttiga och engagerande, och som speglar våra värderingar som ansvarstagande aktör i regionen.



Höstlovsaktivitet – med fokus på framtidens tekniker och ingenjörer

Initiativet handlar om att stärka hela teknikbranschens attraktionskraft. Genom att skapa nyfikenhet och självförtroende kring teknik redan i unga år, vill vi bidra till ett mer inkluderande och hållbart samhälle.

Under höstlovet deltog Uddevalla Energi tillsammans med andra teknikföretag i nätverket Teknikkollage i en inspirerande aktivitet på fritidsgården Rampen i Uddevalla.

Syftet med aktiviteten var att väcka intresse för teknik, energi och ingenjörskap hos barn och unga – ett viktigt steg för att trygga framtidens kompetensförsörjning inom branschen.

Drygt 20 barn och ungdomar i mellanstadie- och högstadieåldern deltog, och intresset var stort. Tillsammans fick de utforska olika teknikstationer med praktiska experiment och lärande inslag.

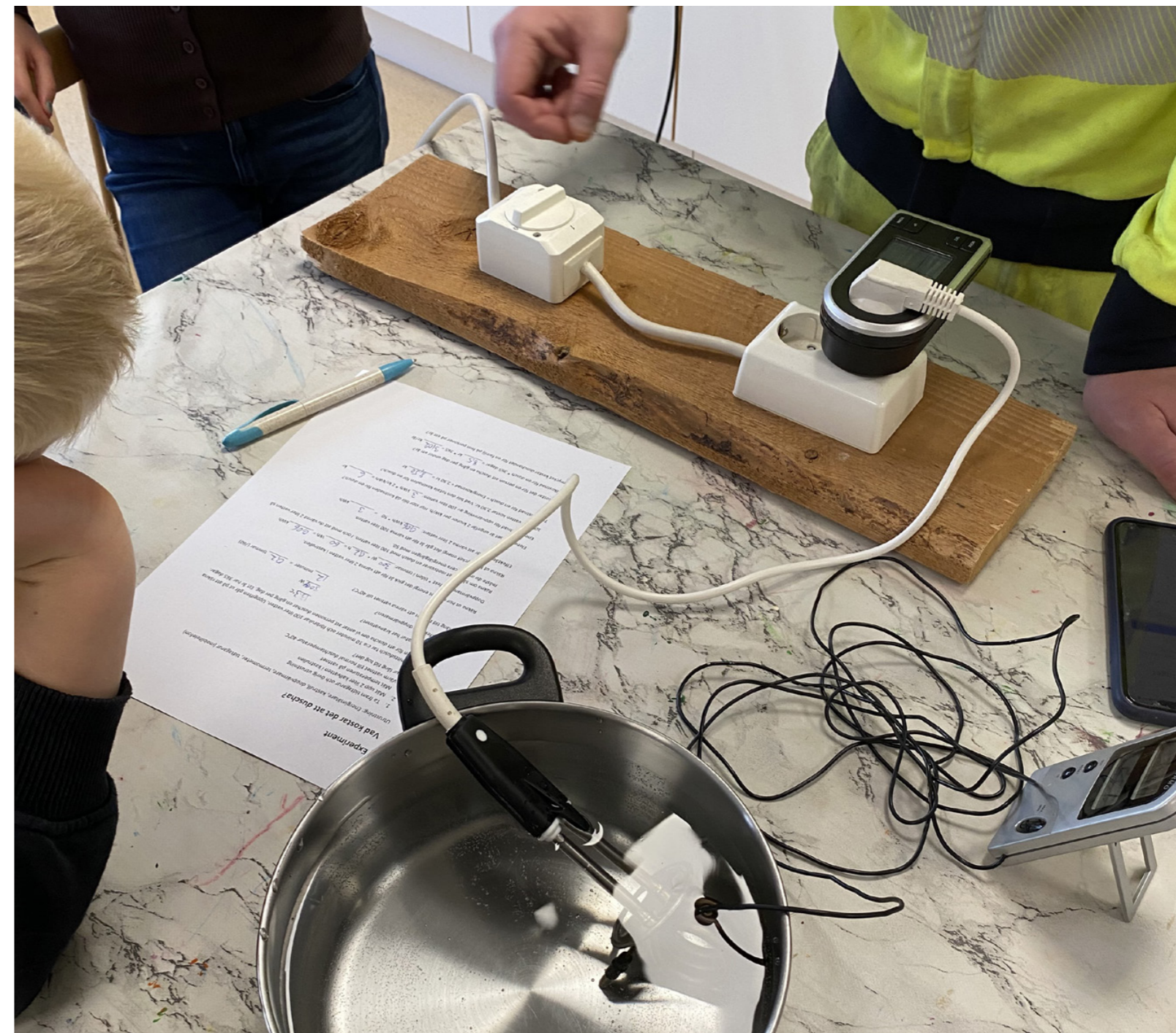
Vid Uddevalla Energis station fick deltagarna bland annat prova Makey Makey, där de byggde egna spelkonsoler. De fick också göra ett energimatematiskt experiment där de beräknade vad det kostar att ta en dusch, genom att värma vatten och räkna på energiförbrukningen.

De andra företagen bidrog med stationer där barnen fick lära sig om olika stålmaterial, deras egenskaper och användningsområden. Ett uppskattat tävlingsmoment gick ut på att skruva fast muttrar på olika typer av gängor på kortast möjliga tid – ett lekfullt sätt att träna både teknikförståelse och finmotorik.

Initiativet handlar inte om direkt rekrytering, utan om att stärka hela teknikbranschens attraktionskraft. Genom att skapa nyfikenhet och självförtroende kring teknik redan i unga år, särskilt hos tjejer, vill vi bidra till ett mer inkluderande och hållbart samhälle. För Uddevalla Energi är detta en del av vårt långsiktiga arbete för att främja framtida kompetensutveckling – i samverkan med andra aktörer i regionen.



Samarbetet med fritidsgården Rampen var en viktig framgångsfaktor. Fritidsgården är en naturlig mötesplats för de unga och de stod för inbjudan och lokalerna, medan Teknikkollage-företagen bidrog med innehållet och handledningen.



Energidagen – en mötesplats för energi och hållbar utveckling

Varje år arrangeras Energidagen, en kundträff som samlar företag, organisationer och privatpersoner med syftet att öka förståelsen för energiomställningen och inspirera till ansvarsfulla val.

Uddevalla Energi arrangerar årligen en kundträff som samlar företag, organisationer och privatpersoner för att tillsammans utforska aktuella frågor inom energi, hållbarhet och samhällsutveckling.

Syftet är att öka förståelsen för energiomställningen och inspirera till ansvarsfulla val – både för våra kunder och för samhället i stort.

Årets Energidag fokuserade på omställning och framtidens energilösningar. Under dagen presenterade vi våra senaste satsningar inom energi, digitala tjänster och energieffektivisering.

Hållbarhetstrender i fokus

Huvudtalare var Mattias Goldmann, utsedd till Mäktigast i Hållbarhetsverige. Han delade sina perspektiv på hur de stora hållbarhetstrenderna påverkar både näringsliv och vardag, och hur lokala aktörer som

Uddevalla Energi kan bidra till utveckling och omställning. Föreläsningen gav deltagarna nya insikter i hur hållbarhet kan bli en drivkraft för innovation och samhällsnytta.

Energiomställningen ur ett lokalt perspektiv

Vi belyste också hur den globala energiomställningen påverkar Uddevalla, och vilka möjligheter den skapar för ett mer robust och framtidsinriktat energisystem. Genom att knyta samman de globala perspektiven med lokala initiativ visade vi hur kommunen och våra kunder tillsammans kan bidra till klimatomställningen.

Effektavgift – steg mot ett smartare elnät

Under Energidagen förklarade vi den nya prismodellen med effektavgift, som uppmuntrar till jämnare elanvändning över dygnet. Modellen är en viktig del av arbetet med att effektivisera elnätet och skapa förutsättningar för ett mer hållbart och stabilt energisystem.



Ansvarsfulla inköp och hållbara leverantörsled

Med fokus på ansvarsfull upphandling stärker vi nu det strategiska arbetet med hållbara inköp mot en positiv miljöpåverkan såväl internt som externt, utan att kompromissa med konkurrensen.

Under året har Uddevalla Energi stärkt det strategiska arbetet med hållbara inköp som en del av det övergripande hållbarhetsarbetet. En ny uppförandekod för leverantörer har tagits fram, vilken tydliggör våra förväntningar inom områden som mänskliga rättigheter, arbetsvillkor, affärsetik och miljö. Uppförandekoden utgör ett gemensamt ramverk för ansvarstagande affärsrelationer och bidrar till ökad transparens i leverantörsledet.

I samtliga annonserade upphandlingar ställer vi relevanta och väl avvägda miljökrav, anpassade efter upphandlingens art och omfattning. Flera av upphandlingarna bedöms ligga i framkant jämfört med andra

offentliga upphandlingar, både vad gäller kravens nivå och ambitionsgrad. Arbetet sker i nära dialog mellan inköpsfunktion och verksamhet för att säkerställa att kraven är ändamålsenliga, proportionerliga och möjliga att följa upp, samtidigt som de bidrar till verklig miljönytta utan att i onödan begränsa konkurrensen.

Genom att integrera hållbarhetsaspekter i hela inköpsprocessen stärker vi vår möjlighet att påverka leverantörers arbetssätt och minska negativ miljö- och samhällspåverkan i värdekedjan. Detta fokus på ansvarsfull upphandling är en central del av vårt långsiktiga hållbarhetsarbete och bidrar till att skapa robusta, hållbara affärsrelationer över tid.

Hantering av affärsetiska risker

Uddevalla Energis verksamhet präglas av ett ansvarstagande förhållningssätt. Vi bedriver ett proaktivt arbete mot oegentligheter med stöd av vår värdegrund, styrande dokument och utbildning.

Uddevalla Energi, liksom många andra svenska företag och organisationer, står inför risken för oegentligheter, mutor och bestickning. De största riskerna uppstår i samband med upphandlingar, avtalstecknande och beslutsfattande, där syftet kan vara att vinna affärsmässiga eller personliga fördelar.

För att motverka oegentligheter har vi på Uddevalla Energi tydliga riktlinjer och policys som styr det dagliga arbetet. De viktigaste är:

- Riktlinjer mot antikorrupktion, mutor, jäv och annan korrupktion, i enlighet med Uddevalla kommuns riktlinjer.
- Information om bisysslor: Anställda ska informera närmaste chef för godkännande.
- Introduktion för nyanställda: Vid introduktion får nyanställda information om företagets värdegrund och fastställda riktlinjer.
- Visselblåsarfunktion: En etablerad och välkänd funktion finns inom företaget.
- Uppförandekod för leverantörer: Publicerad på hemsidan och skickas med vid upphandlingar.



Fokusområde 5

Biologisk mångfald

Vid planering, byggnation och förvaltning är det viktigt att vi tar hänsyn till lokala naturförhållanden och anpassar våra åtgärder för att begränsa negativ påverkan.

Genom dialog och samverkan med lokala aktörer vill vi bidra till och öka kunskapen kring den biologiska mångfalden både internt och för Uddevalla som samhälle.



Projekt Fjordtorsk – att återskapa livet i Byfjorden

Genom långsiktigt stöd till lokala initiativ bidrar Uddevalla Energi till ett arbete som stärker och bevarar biologisk mångfald och livsmiljöer över tid.

Byfjorden har i generationer varit en självklar del av Uddevalla. Här fanns en gång ett rikt bestånd av torsk och ett levande marint ekosystem. Under decennier av mänsklig påverkan förändrades förutsättningarna drastiskt. Torsken försvann, syrebrist bredde ut sig och stora delar av fjordens botten blev livlösa. Projekt Fjordtorsk tar sig an denna svåra utmaning med kunskap, långsiktighet och ett starkt lokalt engagemang.

Projektet arbetar parallellt i tre tydliga spår. Genom att anlägga artificiella rev skapas skyddade livsmiljöer där torsk och hummer kan leva, leka och hitta föda. Erfarenheterna är redan anmärkningsvärda. Reven har på kort tid bidragit till ett stationärt och lekande torskbestånd vilket i sin tur stärker hela näringskedjan. Blåmusslorna har börjat återvända och den biologiska mångfalden ökar.

Ett andra avgörande spår är syresättningen av fjordens djupvatten. Genom att pumpa ner syrerikt ytvatten förbättras livsvillkoren i områden som länge varit helt utan syre. Arbetet sker i nära samverkan med Uddevalla



Bild: Projekt Fjordtorsk

kommun och forskare och är en förutsättning för att ekosystemet ska kunna återhämta sig på riktigt.

Det tredje spåret handlar om balans. Kraftigt ökade bestånd av säl och skarv har skapat ett hårt tryck på fisken i fjorden. Projekt Fjordtorsk verkar därför för kontrollerad skydds jakt med målet att återställa ett fungerande och långsiktigt hållbart ekosystem.

Vi på Uddevalla Energi är stolta över att vara en av finansörerna till Projekt Fjordtorsk. Det är ett projekt som drivs av verkliga eldsjälarna helt utan ersättning och med ett djupt engagemang för platsen och framtiden. För oss är detta ett konkret uttryck för vår hållbarhetsambition och vår vilja att bidra lokalt. Att stödja återställandet av Byfjorden är att investera i biologisk mångfald i ekosystemens motståndskraft och i Uddevallas framtid som kuststad.

Det är också en del av vår resa, att tillsammans med andra aktörer bli mer varsamma om naturen och låta den få en möjlighet att återhämta sig och skapa ett långsiktigt värde för kommande generationer.

"Projekt Fjordtorsk drivs av verkliga eldsjälarna med ett djupt engagemang för platsen och framtiden"

Återställning av naturområde i Lillesjö

I samband med att projektering och byggnation av omlastningshallen vid Lillesjö färdigställdes behövde de drygt 6 000 m mark som inte byggs på återställas till naturområde, i enlighet med detaljplanen.

Vi ville inte att ytan ska växa igen med enbart sly, så istället har vi hittills sått örter, gräs och ängsblommor från Lilla Beddinge Frö, växter som särskilt gynnar pollinatörer som bin och fjärilar. Framöver ser vi även över möjligheten att plantera träd. Åtgärderna skapar förutsättningar för en långsiktig och naturlig återväxt.

B5-Fjärilsblandning

Sammansättning:

15,5% örter
84,5% gräs

Utsädesmängd:

0,3 kg/ 100 kvm



Nya träd på Strömberget

På baksidan av kontoret på Strömberget finns en uteplats där det tidigare stod flera äldre träd, bland annat ett par vildaplar och ett högt körsbärsträd. Träden var var såpass gamla att frukten inte längre gick att ta vara på, och under hösten 2024 uppstod problem med ohyra och skadedjur som lockades av den nedfallna frukten. Något som blev en olägenhet för både vår egen och andra verksamheter och boende i området.

Efter rådgivning från en skadedjurssanerare fick vi rekommendationen att ta ned träden för att undvika att djuren fick tillgång till mat och vi tog hjälp av Farmartjänst som kom och fällde träden.

För att ge grönska och samtidigt värna om insekter och bin tog vi hjälp av Nisses Växter i Uddevalla. De föreslog att vi skulle plantera Magnolia och ett par andra prydnadsträd (Prunus serrulata Shirofugen och Prunus x yedoensis). Vi valde att köpa vuxna träd som redan hunnit blomma.

Skadedjuren försvann och ett bisamhälle har fått flytta in i ett hus vid uteplatsen istället, tack vare en av företagets medarbetare på Lillesjö, med intressen för bin.



