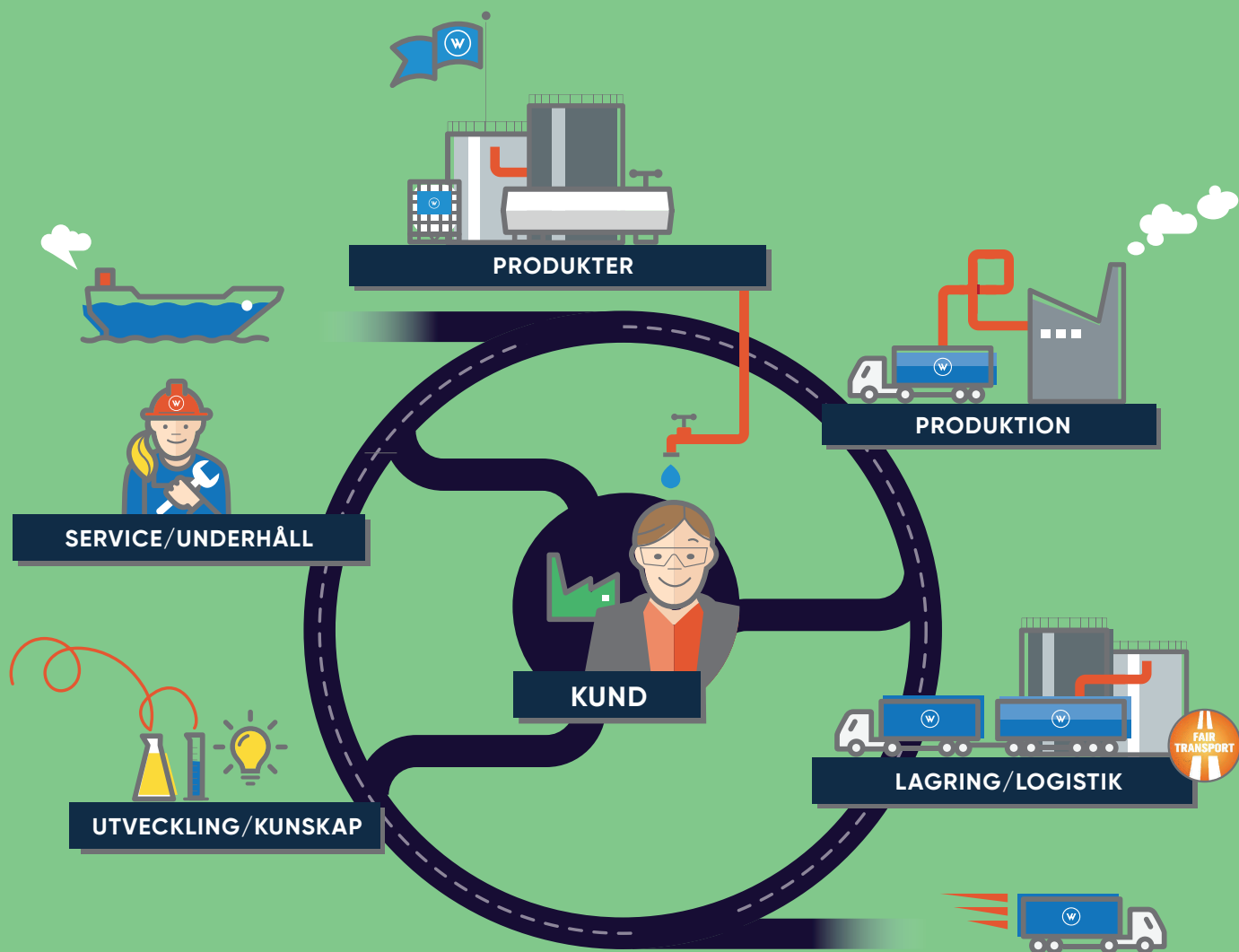


HÅLLBARHETSREDOVISNING

HÅLLBAR
KONSUMTION OCH
PRODUKTION



GLOBALA MÅLEN
för hållbar utveckling



Kontroll över leveranskedjan från producent till slutkund – med kunden i fokus!

Wibax affärsidé är att sälja, köpa in, processa och distribuera flytande produkter till basindustrin i Norden. Verksamheten består av försäljning, import, produktion, utveckling, service och underhåll, lagring och distribution av i första hand flytande produkter och biooljor i bulk.

Wibax logistikföretag hanterar koncernens totala logistikbehov samt erbjuder logistiklösningar till externa kunder. Med strategiskt placerade terminaler i Norden och en heltäckande tankbilsflotta kan vi erbjuda våra kunder kostnadseffektiva helhetslösningar och eldrivna tunga landtransporter.

Nyckelhändelser under året

YTTERLIGARE TVÅ ADR-GODKÄNDA ELDRIVNA LASTBILAR

De två första serietillverkade eldrivna ADR-godkända lastbilarna från Scantias fabrik för elektriska lastbilar har levererats till Wibax under december 2024. Bilarna är placerade i Härnösand och Skutskär och är ett välkommet tillskott till den befintliga ellastbilen.

BOLAG FÖR SJÄLVFÖRSÖRJNING AV EL

En VD har tillträtt för det nystartade bolaget Wibax Energy AB, bolaget har i uppgift att tillhandahålla laddinfrastruktur samt producera och försörja koncernen med hållbar el från egen, förnyelsebar energikälla.

INVESTERING I LADDINFRASTRUKTUR

För att förbereda inför elektrifieringen av Wibax fordonsflotta har ytterligare två laddstationer installerats i Sverige, varav den första stationen hos en av Wibax kunder. Projekten har delfinansierats av Naturvårdsverket genom Klimatklivet. I Finland har en laddstation installerats i Hamina.

KONVERTERING AV VÄRMEPANNOR I FINLAND

Värmepannor vid terminalerna i Kemi, Rauma och Hamina har bytts ut från att drivas av fossil olja till förnybar el.

SÄKERHETSDAGAR

Wibax genomförde under våren säkerhetsdagar för alla medarbetare, med syftet att öka säkerhetskulturen. Dagarna bestod av föreläsningar och grupparbeten.

SWEDEN'S BEST MANAGED COMPANIES 3:E ÅRET I RAD

Wibax har för tredje året i rad fått utmärkelsen Sweden's Best Managed Companies, som delas ut av Deloitte i samarbete med Nasdaq. Utmärkelsen tilldelas företag som visar på exceptionellt ledarskap och starkt engagemang för att skapa lönsam tillväxt.

UTBYGGNATION AV HUVUDKONTORET I PITEÅ

Wibax tror på att utveckling sker bäst i mötet mellan människor och att det är viktigt att kollegor träffas regelbundet. Wibax strategiska tillväxtplan till 2030, visar på fortsatt stor tillväxt inom både produkter och tjänster, för att klara den tillväxten kommer det behövas många nya medarbetare. Därav har en utbyggnation av huvudkontoret påbörjats under sommaren 2024 med 60 nya kontorsplatser.

NY LAGRINGSBALL WIBAX PRODUKTION

Wibax Production har investerat i en ny lagringshall i Piteå, hallen innebär en ökad lagringskapacitet och förbättrat internt logistikflöde samt förbättrad arbetsmiljö.

FLER KVINNOR VÄLJER WIBAX

34% av de nyanställda chaufförerna i Sverige under 2024 är kvinnor. Det innebär att 26% av Wibax chaufförskår i Sverige är kvinnor.

TRANSPORTVERKSAMHET TILL MALMÖ OCH HAMINA

Wibax fortsätter att stärka positionen som en ledande leverantör av kemikalier och bioljor genom att utöka vår transportverksamhet till Malmö och Hamina. Med redan etablerade terminaler för lagring i regionerna introducerar vi nu egna tankbilstransporter vid orterna och innebär att organisationen växer med fler anställda och tankbilar.

TRÄNING FÖR VÄLGÖRENHET

Under året genomfördes en friskvårdsaktivitet för alla medarbetare där träningstiden omvandlades till välgörenhet. 716 träningspass registrerades vilket resulterade i att totalt 20 000 SEK skänktes till Barn cancerfonden i Sverige och Syöpäsätiö i Finland.

NÄRINGSGLIVSMEDALJ

Wibax koncern-VD och grundare mottog belöningsmedaljen 'Medalj för gänerik gärning inom svenskt näringsliv' från Kungliga Patriotiska Sällskapet, med motiveringen "För att ha skapat och vidareutvecklat ett hållbart kemiföretag med sammanhållen logistikkedja."

REVIDERING AV UPPFÖRANDEKODEN

Wibax uppförandekod har uppdaterats med förtydliganden kring exempelvis allmänna förpliktelser och förväntningar på Wibax leverantörer för att aktivt jobba för att minska koldioxidutsläpp.

NYTT KONTOR I STOCKHOLM

Sedan årsskiftet har Wibax ett nytt kontor i Stockholm där några av våra Stockholmsbaserade medarbetare arbetar. Kontoret bidrar även med lokaler för möten med kunder och leverantörer.

SAMARBETSPARTNER TILL SAMHÄLLSVINSTEN PITEÅ

Samhällsvinsten är en lokal satsning av Piteå IF för att arbeta med utmaningar i samhället och för att skapa ett bättre Piteå. Under året har bland annat flera kvällsaktiviteter för ungdomar anordnats och det tidigare nedlagda fiket i gymnasieskolan har startats upp igen.



Wibax hållbarhetsarbete

HÅLLBARHETSREDOVISNINGEN

Denna hållbarhetsredovisning syftar till att beskriva Wibax koncernens hållbarhetsupplysningar och vårt arbete med God kemi, från styrning till praktiskt genomförande. Redovisningen uppdateras årligen och inkluderar samtliga bolag inom Wibax koncernen. Förberedelse inför tillämpning av de nya rapporteringskraven enligt Corporate Sustainability Reporting Directive (CSRD) pågår, vilket innefattar bland annat dubbel väsentlighetsanalys, hantering av resultatet av analysen, gap-analys och förberedelser för att kunna rapportera numeriska datapunkter enligt nya kraven.

VÅR HÅLLBARHETSSTRATEGI

Wibax hållbarhetsstrategi är att bedriva ett företagande med högt hållbarhetsfokus i alla delar av verksamheten. Att tillgodose en god ekonomisk utveckling i harmoni med miljömässig och social utveckling, det är vad hållbarhet och hållbart företagande innebär för Wibax.

Det som ska leda Wibax i vårt hållbarhetsarbete är företagets ledord och värdegrund; framåtanda, delaktighet, hållbarhet och kvalitet i alla steg samt kundfokus, vilket vi sammanfattar i begreppet God kemi.

För att hållbart nå verksamhetsmålen och kunna vara ett konkurrenskraftigt alternativ på marknaden ska vi arbeta kostnadseffektivt, ha en aktuell produktportfölj och ett aktivt kundfokus. Vi ska vara en attraktiv arbetsgivare med stort säkerhetstänk och våra kunder ska kunna lita på att Wibax produkter och tjänster bottnar i en hållbar leverantörskedja.

Årets redovisning är ett steg mot att rapportera enligt de nya kraven där fokus läggs på de tre huvudområdena och de aspekter som bedömts som mest väsentliga för Wibax – Klimat & Miljö, Ansvarfullt företagande och Socialt ansvar. Denna redovisning innefattar perioden 2024-01-01 – 2024-12-31.



Vi ska jobba för ett optimerat resursutnyttjande och medvetna val vid exempelvis produktutveckling, inköp och verksamhetsutförande.

Wibax målsättning är att kunna ge kunderna den bästa lösningen med avseende på miljöval, hög säkerhet, service och god totalekonomi. Wibax hållbarhetsstrategi kan delas upp enligt de tre hållbarhetsaspekterna; ekonomisk, social och miljömässig hållbarhet. Wibax strävar efter att allt vi gör ska genomsyras av God kemi, både för företaget och för omvärlden.

VERKSAMHETEN OCH AGENDA 2030

FN har upprättat en agenda för ett hållbart samhälle – Agenda 2030 för hållbar utveckling. Wibax verksamhet och hållbarhetsarbete har härletts till 10 av målen i agenda 2030, med stöd av SDG Compass.

Detta är de områden där vi som verksamhet ser att vi på olika sätt och med varierad omfattning, påverkar och har möjlighet att bidra till dess uppfyllnad.



VÄSENTLIGHETSANALYS

För att säkerställa att vi jobbar med de mest kritiska hållbarhetsfrågorna för Wibax och våra intressenter har en dubbel väsentlighetsanalys (DMA) genomförts. Analysen har genomförts i enlighet med CSRD utifrån två perspektiv – både företagets påverkan på samhälle/intressenter och/eller miljö samt hur samhälle/intressenter och miljö påverkar oss som företag.

Den nya metodiken för dubbel väsentlighetsanalys, som Wibax började använda sig av 2023 ska hjälpa oss som verksamhet att förstå vår påverkan, tar hänsyn till affärsrelationer och geografisk placering, samt utveckling över tid. Metodiken har under 2024 setts över och analysen har uppdaterats.

Wibax DMA börjar med en initial genomgång av möjliga väsentliga aspekter utifrån CSRD där samtliga aspekter screenas ner på sub-sub-topic nivå, samt en bedömning om ytterligare aspekter som inte är listade behöver läggas till. En initial relevansbedömning

görs för varje aspekt och de relevanta hållbarhetsaspekterna bedöms utifrån flera bedömningsgrunder och i båda perspektiven. Bedömningen baseras på interna och externa input så som intressentdialoger (medarbetare, kunder, leverantörer, ledning, styrelse, branschorganisationer) och omvärldsanalys.

Årets DMA resulterade i att de mest väsentliga frågorna för Wibax koncern handlar om klimatbegränsning, energianvändning och produktion, värdegrund, interna arbetsförhållanden och leverantörsrelationer. Dessa återfinns i figuren nedan. Resultatet av analysen har beslutats av Wibax ledning samt presenterats för styrelsen. Icke väsentliga sub – sub topics har grupperats utifrån område. Även hållbarhetsfrågor som bedömts som icke väsentliga hanteras inom koncernen och vi har arbetssätt, rutiner, uppföljning och mål även inom många av dessa områden.

FINANSIELLT VÄSENTLIG

- Affärsetik – Hantering av leverantörsrelationer
- Energi – Energiproduktion
- Klimatbegränsning – Scope 3, kundrelationer för minskad klimatpåverkan

DUBBELT VÄSENTLIG

- Klimatbegränsning – Scope 1 & 2
- Energi – Energikonsumtion
- Affärsetik – Företagskultur
- Egna anställda – Arbetsförhållanden
- Egna anställda – Likabehandling och möjlighet för alla

ICKE VÄSENTLIGA OMRÅDEN

Klimat & Miljö E1-E5

Klimatanpassning
Förorening
Vatten & marina resurser
Biodiversitet & ekosystem
Resursanvändning & Cirkulär ekonomi

Ansvarfullt företagnade G1

Politiska beslut, förändring, lagstiftning
Korruption och mutor
Hantering av leverantörsrelationer och betalningsmetoder
Skydd av visseblåsare
Politiskt engagemang och lobbyverksamhet

Socialt ansvar S1-S4

Andra arbetsrelaterade rättigheter – internt
Arbetare i värdekedjan
Berörda samhällen
Konsumenter och slutanvändare

PÅVERKANSVÄSENTLIG

- Klimatbegränsning – Scope 3, leverantörskedjan

MÅLSTYRNINGSPROCESS

Wibax målstyrningsprocess är ett verktyg för att säkerställa ständig utveckling och ett kontinuerligt förbättringsarbete på alla nivåer inom verksamheten. För oss är hållbarhet inte en separat aktivitet utan något som ska genomsyra alla delar av vår verksamhet. Wibax målstyrningsmodell utgår från vår värdegrund som ska genomsyra vårt dagliga operativa arbete såväl som vårt strategiska målstyrningsarbete.

Wibax sätter mål inom fokusområden som baseras på input från styrelse, ägare, koncernledningens SWOT-analys och väsentlighetsanalysen. Wibax har ingen rörlig ersättning kopplat till hållbarhetsmål.

För 2024 valdes sex fokusområden; varumärke, ekonomisk effektivitet, tillväxt, miljömässig hållbarhet, medarbetare och säkerhet. Varje fokusområde har i sin tur ett eller flera strategiska mål som anger vad vi ska uppnå. De strategiska målen som har en tydlig koppling till väsentlighetsanalysen beskrivs på nästa sida.

De strategiska målen mynnar i sin tur ut i ett antal nyckelaktiviteter som visar riktning till hur vi ska uppnå målen. För att skapa en delaktighet och framåtanda är det av stor vikt att hela koncernen är delaktig i målstyrningsarbetet. Då förstår varje medarbetare hur de själva kan vara med och påverka.

STRATEGISKA MÅL FÖR VÄSENTLIGA HÅLLBARHETSFRÅGOR

	OMRÅDE	MÅL	KPI	UTFALL 2024
KLIMAT & MILJÖ	Klimatbegränsning Scope 1 och 2	Minska våra utsläpp i Scope 1 och 2 med minst 42 procent till 2030 jämfört med basåret 2021	Procentuell minskning av årliga totala utsläppen Scope 1 och 2 mätt i ton CO ₂ eq jämfört med utfallet 2021	12,4%
		Vid normal drift ska uppvärmning av anläggningar inklusive cisterner vara förnybar 2030	Andel förnybar energi vid koncernens anläggningar	68,4%
		Från år 2030 ska 100 procent av bolagets fordonsflotta vara eldriven	Andel av lastbilar som drivs av el, utifrån antal bilar vid årsbrytning	4,3%
	Klimatbegränsning Scope 3	Wibax ska mäta utsläppen i Scope 3 samt arbeta för att minska utsläppen/distribuerad produkt	Ton CO ₂ eq/omsatt ton per år	Data-insamling pågår
	Energikonsumtion	Mål antas inför 2025		
	Energiproduktion	Bolagets fordonsflotta ska till 100 procent drivas av egenproducerad el 2030	Andel egenproducerade kWh förbrukade av fordonsflottan	0%
ANSVARSFULLT FÖRETAGANDE	Affärsetik – Företagskultur	Mål antas inför 2025		
	Affärsetik – Hantering av leverantörsrelationer	Wibax ska handla med en leverantörskedja som delar vår värdegrund gällande mänskliga rättigheter, arbetsrätt, miljö och antikorrupcion	Leverantörsbedömningar ska genomföras av samtliga aktiva A+B produktleverantörer över en tvåårsperiod	100%
			Årligen genomföra leverantörsrevisioner på 20% av våra leverantörer. Urvalet baseras på A+B-leverantörer, samt leverantörer med förhöjd hållbarhetsrisk	12%
SOCIALT ANSVAR	Egna anställda – Arbetsförhållanden	Wibax ska arbeta förebyggande för att inga allvarliga olyckor ska ske på arbetsplatsen	LTIFR under 5	10,1
			50 Riskinventeringar vid lastning och lossningsplatser per år	55
			100 Walk and Talks	73
		Wibax ska vara en attraktiv arbetsplats för att attrahera, bibehålla och utveckla medarbetare	Engagemangindex vid medarbetarundersökning ska vara högre än 78 (Benchmark)	81
	Egna anställda – Likabehandling och möjlighet för alla	Mål antas inför 2025		

Certifieringar och granskningar

ISO CERTIFIERINGAR

Wibax Group koncernen är certifierad i ett samlat certifikat som omfattar kvalitetsledningssystemet ISO 9001 samt miljöledningssystemet ISO 14001. Dessa ledningssystem hjälper Wibax att organisera, effektivisera och kvalitetssäkra verksamheten. Under 2024 påbörjades förberedelserna inför att certifiera koncernen för arbetsmiljö enligt ISO 45001.

HÅLLBARHETSBEKED

Wibax Sales AB och Wibax Logistics AB innehar hållbarhetsbesked från Energimyndigheten. Ett hållbarhetsbesked behövs för att de biobränslen som vi säljer ska få ta del av stöd såsom skattenedsättning och elcertifikat samt att få räknas som noll i utsläpp inom handeln med utsläppsrätter.

ISCC

Wibax Sales AB och Wibax Sales Oy är certifierade som Trader with Storage with waste/residual material enligt International Sustainability and Carbon Certification (ISCC) vilket behövs för att möjliggöra handel med ISCC-certifierade biooljor till kunder. Wibax Sales AB är även certifierade som Logistics Centre. Certifieringen är ett bevis på att bolagen och certifierad produkt uppfyller kraven i RED II och ISCC EU. ISCC certifieringen är en internationell och transparent certifiering som visar tydligt på uppfyllande av de miljömässiga, sociala och spårbarhetskrav som ställs på biooljor.

FAIR TRANSPORT

Wibax Logistics ABs Fair Transport certifiering innebär att vi uppfyller uppsatta kvalitetskriterier och att detta löpande följs upp via en oberoende tredjepartsgranskning. Certifieringen säkerställer att våra transporter utförs ansvarsfullt, trafiksäkert och hållbart.

ACHILLES

Achilles är en internationell plattform som möjliggör skapandet av industristandarder för insamling och validering av leverantörsinformation inom olika nätverk. Wibax är med i Achilles nätverken JQS, för olje- och gasindustrin, samt Utilities NCE för energibranschen.

KRANMÄRKNING

Wibax huvudkontor i Piteå är kranmärkt vilket är en nationell hållbarhetsmärkning. Kranvatten är bättre för miljön än förpackat vatten, är dessutom alltid lokalproducerat och distributionen är väldigt energisnål.



ECOVADIS

Wibax är ansluten till plattformen Ecovadis vilket är en hållbarhetsbedömning som genomförs utav en tredjepartsaktör. Resultatet i Ecovadis baseras på ett omfattande frågeformulär med dokumentationsbevisning, där svar och bevis granskas och bedöms av Ecovadis. Bedömningen är uppdelat i områdena miljö, lagar och mänskliga rättigheter, etik, och hållbara inköp.

Resultatet för 2023 är den senaste bedömningen som är gjord i systemet vilket resulterade i Guld ranking, där Wibax Group resultat var av den 98:e percentilen. En ny bedömning är inplanerad att genomföras under 2025.

RESPONSIBLE CARE

Wibax är anslutna till Responsible Care, vilket är den globala kemikalieindustrins frivilliga initiativ som, utöver efterlevnad av lagar och regler, förbinder kemikalieföretag att;

- Kontinuerligt förbättra kunskapen om miljö, hälsa, säkerhet och prestanda för våra teknologier, processer och produkter under deras livscyklar för att undvika skador på människor och miljö.
- Använda resurser effektivt och minimera avfallet.
- Rapportera öppet om prestationer och brister.
- Lyssna, engagera och arbeta med människor för att förstå och ta itu med deras problem och förväntningar.
- Samarbeta med regeringar och organisationer i utvecklingen och implementeringen av effektiva förordningar och standarder, och för att möta eller gå längre än dem.
- Ge hjälp och råd för att främja ansvarsfull hantering av kemikalier av alla som hanterar och använder dem längs produktkedjan.



Klimat och miljö

I det här avsnittet beskrivs Wibax arbete för att minska klimatpåverkan i vår värdekedja och vår energiförbrukning samt de framsteg, planer och mål vi har kring klimat och miljö. Wibax arbetar aktivt för att minska vår klimatpåverkan från vår egen verksamhet och vi

arbetar med att samla in och mäta utsläppen i leverantörskedjan. Genom vår uppförandekod ställer vi krav på våra affärspartners att minska negativ miljöpåverkan från sin verksamhet, och att de aktivt ska jobba för att minska sina koldioxidutsläpp.

MÅL

- Minska våra utsläpp i Scope 1 & 2 med minst 42 procent till 2030 jämfört med basåret 2021.
- Vid normal drift ska uppvärmning av anläggningar inklusive cisterner vara förnybar 2030.
- Från år 2030 ska 100 procent av bolagets fordonsflotta vara eldriven.
- Wibax ska mäta utsläppen i Scope 3 samt arbeta för att minska utsläppen/distribuerad produkt.
- Koncernens fordonsflotta ska till 100 procent drivas av egenproducerad el 2030.

POLICY

- Miljöpolicy
- Uppförandekod för affärspartners
- Hållbarhetsstrategi

VÄSENTLIG KLIMAT OCH MILJÖPÅVERKAN

KLIMATBEGRÄNSNING SCOPE 1 & 2	Wibax verksamhet genererar växthusgasutsläpp främst från våra transporter och vår lagringsverksamhet. Wibax Logistics bolag transporterar årligen närmare 1 miljon ton kemiska produkter på vägarna i Norden och har en lagringskapacitet på >800 000 m ³ .
KLIMATBEGRÄNSNING SCOPE 3	<p>De produkter som Wibax köper in och säljer vidare till kund genererar växthusgasutsläpp vid framställning samt transport till Wibax anläggningar. Utsläppen inom Scope 3 är en stor del av Wibax totala utsläppsbild (Scope 1, 2 och 3). Utsläpp per produkt varierar stort både mellan produkter och producenter.</p> <p>Den gröna given inom EU förväntas påverka samtliga producenter att minska deras utsläpp. Wibax har låg möjlighet att själva påverka producenter till förändring och ser vissa risker med ökade kostnader och lägre marginaler kopplat till omställningen.</p> <p>Genom att vara ledande i omställning inom transportbranschen för tunga ADR godkända transporter ser vi möjlighet för ökade marknadsandelar.</p> <p>Wibax försäljning av bioolja för tekniska applikationer och förbränning bidrar till minskad klimatpåverkan hos våra kunder.</p>
ENERGIFÖRBRUKNING	Wibax verksamhet förbrukar energi, framför allt vid transport och lagringsverksamhet. Bränsleförbrukningen står för ungefär hälften av koncernens energiförbrukning mätt i kWh. Priset på energi förväntas öka i framtiden vilken innebär en potentiell finansiell påverkan.
ENERGIPRODUKTION	Den planerade produktionen av förnybar energi innebär en möjlighet för Wibax att säkra energitillgången till vår elektrifierade fordonsflotta och samtidigt bidra till minskad belastning på elnäten. 2024 har ingen egen energiproduktion skett.

KLIMATBEGRÄNSNING

ELEKTRIFIERING AV FORDONSFLOTTAN

För att minska bolagets klimatpåverkan och uppnå våra uppsatta klimatmål är elektrifiering av fordonsflottan vår viktigaste pusselbit. Baserat på livscykelanalys för första generationens eldrivna lastbilar från Scania är utsläppen under hela livscykeln för en batteridrivna lastbil (BEV) driven av vindgenererad el hela 86% lägre, jämfört med en lastbil med förbränningsmotor (ICEV)¹.

Elektrifieringen är en "perfect fit" då de transporter vi utför handlar om riktigt stora volymer och ofta fasta sträckor mellan terminal och industri. Det tar ungefär 45 minuter att lasta eller lossa en lastbil med flytande kemikalier, och finns det laddinfrastruktur vid lastnings- och lossningsplatserna så kan chauffören samtidigt ladda lastbilen. Det innebär att tid inte förloras till laddning och fordonsflottan kan vara fortsatt effektiv – elektrifiering gör inte att vi tappar produktivitet.

Under slutet av 2024 har ytterligare två ADR-godkända eldrivna lastbilar levererats till Wibax, de är de två första serietillverkade från Scania. De nya lastbilarna har delfinansierats via stöd från Klimatpremien för tunga lastbilar, via Energimyndigheten i Sverige. Dessa två, tillsammans med den befintliga eldrivna lastbilen av förseriemodellen från 2022, innebär att Wibax nu har tre eldrivna dragbilar i sin fordonsflotta. Under 2024 har även 3 laddningsstationer installerats för att möjliggöra för kommande lastbilar, en station i Finland och två i Sverige. Laddstationerna i Sverige har delfinansierats av Naturvårdsverket genom klimatklivet.



1.) Burul D. Scania, Life cycle assessment of distribution vehicles. Battery electric vs diesel driven.



ÖVRIG UTVECKLING AV FORDONSFLOTTAN

Wibax arbetar för att ha en fordonsflotta med hög lastvikt. Högre totalvikt och därmed lastvikt ger ett lägre CO₂ utsläpp per transporterat ton. Högre lastvikt innebär även färre transporter och därmed större samhällsnytta.

Med hjälp av korta vägtransporter till kunderna tillsammans med god planering, kombinationer av olika transportslag samt lagring och returflöden skapar vi effektiva logistikflöden med låg miljöpåverkan.

Effektiv resursanvändning är en av vägarna till målet att minska vårt fossila avtryck och minimera vår energianvändning. Detta genomförs genom att våra chaufförer regelbundet coachas för resurseffektiv körning. Resurseffektiv körning innebär minskad bränsleförbrukning, minskat däckslitage, färre reparationer och underhåll vilket ger lägre miljöbelastning. Wibax Logistics AB har ett däckavtal med Michelin som gör att vår bränsleförbrukning och således vår totala CO₂ belastning minskar. Däcken nyttjas optimalt så att de håller längre, rullar lättare och ger bra fäste för säkra transporter. Mönsterskurna däck ger i genomsnitt 25% fler mil och innebär drygt 25% sänkt rullmotstånd.

FOSSILFRIA LANDTRANSPORTER MED WIBAX

För att lyckas med klimatomställningen måste vi tillsammans agera för att minska våra utsläpp och minska vårt beroende av fossila bränslen. Som en del i Wibax arbete mot minskat beroende av fossila bränslen erbjuder Wibax fossilfria landtransporter genom att tanka HVO till kunder som vill minska sitt fossila avtryck. 2024 har fler kunder beställt fossilfria transporter med hjälp av HVO och el. Det resulterade i att vi tillsammans med våra transportkunder minskade utsläppen med 259 ton CO₂ eq under året.

UPPVÄRMNING VID INLAGRING I CISTERN

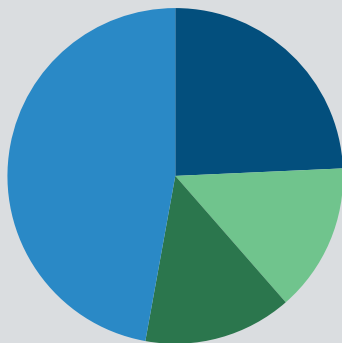
Wibax lagerhåller en mängd olika produkter vid våra terminaler, där vissa produkter av olika skäl kräver varmhållning, omrörning och annan energidrivande utrustning.

De cisterner som nyttjas för produkter som kräver varmhållning är isolerade för att minimera värmeförlust. Samtliga terminaler i Sverige med värmebehov värms sedan sommaren 2021 under normaldrift med hjälp av bioolja, HVO eller förnybar el. Efter ytterligare genomförda konverteringar 2024 från fossila oljepannor till förnybar el vid terminaler i Finland, är Wibax terminaler i Kaskinen, Kemi, Kokkola och Turku fossilfria. Terminalerna i Hamina och Rauma är delvis konverterade. Det finns fortsatta planer för ytterligare konverteringar i Finland och Estland för att nå målet om förnybar uppvärmning av anläggningar till 2030. Terminalerna i dessa länder har fortfarande en varmhållning baserat på, bland annat, fossil olja.

Förutom att koncernen bedriver inlagring av bolagets egna kemikalier så hyr vi även ut lagringskapacitet och kan således erbjuda kunder fossilfri uppvärmning vid inlagring i cistern på flertalet orter runt om i Sverige och Finland.

Maximal sammanlagda bruttovikt på Wibax lastbilsekipage

- 60-64 ton
- 65-68 ton
- 70-74 ton
- > 74 ton



Genomsnittlig bruttovikt på Wibax lastbilsekipage

70,21 ton

1 177 000 ton

Transporterat

9 018 000 km

Kört

10,86 kg CO₂ eq/ton

Genomsnittliga transportutsläpp



Wibax
goes
electric

WIBAX

VÄXTHUSGASINVENTERING

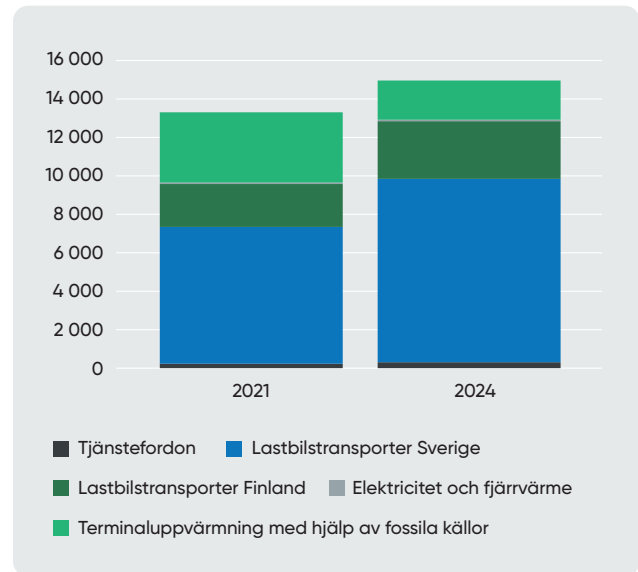
Växthusgasinventeringen av Wibax koncernens verksamhet är genomförd enligt Greenhouse Gas protocol. Syftet med inventeringen är att utifrån ett etablerat arbetssätt inventera och kartlägga verksamhetens klimatpåverkan på årsbasis (1 jan–31 dec). En mer detaljerad sammanfattning av inventeringen återfinns på Wibax hemsida.

Utsläppskällorna som ingår i inventeringen och presenteras här är grupperade utifrån:

- **Scope 1:** Terminal - värmeållning via förbränning av fossil olja (biogena utsläpp redovisas separat i GHG inventeringsrapporten), transport av kemikalier utförd av Wibax Logistics, samt tjänsteutförande bilar (personbilar för användning i tjänst) och arbetsmaskiner vid terminaler och produktion.
- **Scope 2:** Elförbrukning vid terminaler, kontor och produktion samt värmeållning av lokaler via fjärrvärme. Utsläppen redovisas både som platsbaserad och marknadsbaserade utsläpp.

För de utsläpp som Wibax själva direkt kan påverka (Scope 1 och 2) så är det Wibax egna transporter som

utgör den största delen av verksamhetens utsläpp, där utsläppen från uppvärmning av våra terminaler kommer på andra plats.



FÖRÄNDRING I UTSLÄPP ÖVER TID

Terminalernas utsläppsminskning är en direkt följd av konverteringar av eldrivna pannor till elpannor.

Utsläppsökningen för kategorin lastbilstransporter Sverige och Finland, beror på att Wibax har haft ett ökat behov av drivmedel till följd av en viss ökad mängd transporter i ton, utökning av tankflottan med fler lastbilar och minskat nyttjandet av externa åkerier.

Förändrad leveransplan av eldrivna ADR godkända lastbilar har inneburit att den förväntade minskningen av utsläpp från transporter tack vare eldrivna lastbilar uteblivit. Förändringar i reduktionsandel i drivmedel har även påverkat utsläppen per liter och gäller framför allt den svenska logistikverksamheten där andelen förnybar energi i transportsektorn 2021 var kring 30% för diesel i Sverige, 2024 var den sänkt till 6%.

VÄXTHUSGASUTSLÄPP (tCO₂eq)

	Basår 2021	2024	Jämförelse %
Scope 1: totalt	13 275	14 916	12,4%
Terminal – värmeållning via förbränning av fossil olja	3 687	2 041	-44,6%
Transport av kemikalier Wibax Logistics	9 38	12 582	34,0%
Tjänsteutförande bilar och maskiner	200	293	46,4%
Andel av Scope 1 utsläpp från reglerade system för handel med utsläppsrätter (%)	-	-	-
Scope 2: Plats-baserade utsläpp av växthusgaser, totalt	1 135	1 275	12,3%
Scope 2: Marknadsbaserade utsläpp av växthusgaser, totalt	52	61	16,9%
Elförbrukning (marknadsbaserat)	36	39	9,3%
Värmeållning av lokaler via fjärrvärme	16	22	33,5%
Totala utsläpp av växthusgaser (plats-baserade)	14 410	16 191	12,4%
Totala utsläpp av växthusgaser (marknadsbaserade)	13 327	14 977	12,4%

VÄXTHUSGASUTSLÄPP (tCO₂eq/kSEK)

	Basår 2021	2024	Jämförelse %
Totala GHG utsläpp Scope 1 & 2 (platsbaserad) per omsättning	0,010	0,005	-55,1%
Totala GHG utsläpp Scope 1 & 2 (marknadsbaserad) per omsättning	0,009	0,004	-55,1%

AKTIVITETER MED MINSKAD KLIMATPÅVERKAN

Under året har flera aktiviteter och projekt genomförts som redan under året har eller som kommer minska Wibax klimatpåverkan. Effekten av aktiviteterna kommer synas i sin helhet under 2025.

Prognosen för utsläppsminskningen av aktiviteterna genomförda under 2024 är goda, där konvertering av värmepannor vid terminaler beräknas kunna bidra till en utsläppsminskning för Wibax Terminaler på ca 29% (utifrån förändring i förbrukning vid terminalen sedan konverteringen och utslaget på ett år). Investeringen av två eldrivna lastbilar förväntas minska utsläppen från transporter med ca 3% (baserat på genomsnittlig påverkan per bil 2024) och våra avtal med kunder om att utföra fossilfria transporter med HVO har för just de transporterna gett en utsläppsminskning på ca 81% (jämfört med att nyttja Wibax vanliga dieselmix).

Totalt innebär dessa aktiviteter en potential till ca 7,4% minskning av koncernens totala växthusgasutsläpp (Scope 1 och 2).

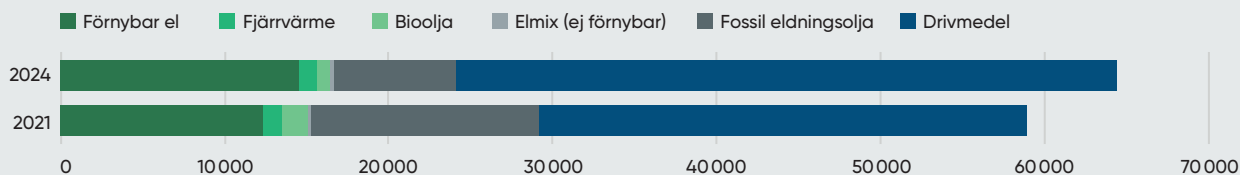
7%

Potentiell minskad klimatpåverkan per år från aktiviteter 2024

ENERGIFÖRBRUKNING

Wibax koncernens energiförbrukning beror till största del av lastbilstransporter följt av terminalernas energibehov för att främst varmhålla produkt. Wibax har sedan 2019 100% förnybar el för hela den svenska verksamheten och sedan 2021 100% förnybar el även i Finland, med undantag för vissa delade kontor. Ökningen i energiförbrukning från 2021 beror på förvärvet av det finska åkeriet som skedde 2022, samt tillväxten med

fler lastbilar inom koncernen vilket har ökat behovet av drivmedel. Förutom att konverteringar av våra värmepannor vid terminalerna minskar utsläppen, så innebär de även en energieffektivisering. Energiförbrukningen vid våra terminaler kan variera kraftigt eftersom det är starkt sammankopplat till olika kemiska produkters behov av varmhållning och vilka produkter som lagras respektive år.



ENERGIFÖRBRUKNING OCH ENERGIMIX (MWh)

	2021	2024	Jämförelse %
Bränsleförbrukning från kol och kolprodukter	-	-	-
Bränsleförbrukning från råolja och petroleumprodukter	43 434	46 564	7%
Bränsleförbrukning från naturgas	-	-	-
Bränsleförbrukning från andra fossila källor	-	-	-
Förbrukning av köpt eller förvärvat el, värme, ånga och kyla från fossila källor	109	178	63%
Total förbrukning av fossil energi	43 544	46 742	7%
Andel fossila energikällor av den totala energiförbrukningen	74%	73%	-1,8%
Förbrukning från kärnkraft	0	0	-
Andel av förbrukningen från kärnkraft av den totala energiförbrukningen	0%	0%	-
Bränsleförbrukning för förnybara energikällor, inklusive biomassa	1 864	2 056	10%
Förbrukning av köpt eller förvärvat el, värme, ånga och kyla från förnybara energikällor	13 551	15 674	16%
Användningen av egenproducerad förnybar energi som inte är bränslebaserad	-	-	-
Total förbrukning av förnybar energi	15 415	17 730	15%
Andel förnybara energikällor av den totala energiförbrukningen	26%	27%	5%
Total energiförbrukning	58 958	64 472	9%

KLIMAT OCH MILJÖ – ÖVRIGT

KEMIKALIEHANTERING

Wibax hanterar årligen stora mängder kemikalier och arbetar för att hantera kemikalier på ett för människan och naturen säkert sätt och säkerställer att hanteringen av de produkter vi sätter på marknaden uppfyller gällande regler och krav. Våra terminaler har nödvändiga verksamhetstillstånd och tekniska barriärer för att minska risken för förorening av miljön. Majoriteten av cisternparkerna är invallade och terminalerna kontrolleras och riskbedöms kontinuerligt, och identifierade möjliga utsläppspunkter åtgärdas. Vi tillhandahåller säkerhetsdatablad till våra kunder för alla våra kemikalier och annan nödvändig information för att säkerställa säker hantering och användning av våra produkter nedströms. Wibax produkter används av industri och yrkesmässig verksamhet.

KLASSNING AV KEMISKA PRODUKTER

Wibax säkerställer att de kemikalier vi sätter på marknaden har rätt klassning enligt CLP och REACH. Wibax produkter är till största delen oklassade eller på hud/ögon frätande. En låg andel av produkterna (baserat på sålda ton) räknas som ämnen för oro enligt CSRD. I föregående väsentlighetsanalys ingick aspekten "Ämnen som ger anledning till oro" som väsentlig eftersom bolaget hanterar sådana produkter.

Wibax följer utvecklingen av EU:s gröna giv och förändringar i klassning av kemikaliska produkter. Endast en liten mängd "Ämnen av mycket hög oro" (SVHC) används till viss utsträckning i vårt laboratorium som analyskemikalier. Denna statistik bidrar till att "Ämnen som ger anledning till oro" fortsättningsvis inte bedöms som ett väsentligt hållbarhetsområde för Wibax.

PRODUKTKVALITET

De kemikalier vi säljer uppfyller de tekniska och kvalitativa parametrarna vi fastställt i våra produktdatablad. Våra kvalitetskontrollprogram säkrar även att eventuella ytterligare produktkvalitetskrav som ställs på produkterna uppfylls för att de ska kunna användas vid applikationer så som vattenrening eller som livsmedelstillsats. Vi säkerställer även att våra biooljor uppfyller kraven enligt förnyelsebar energi direktivet (RED) och svenska hållbarhetslagen, och därmed kan klassas som hållbara biooljor.

FÖRORENING OCH UTSLÄPP TILL MARK, LUFT OCH VATTEN

Under året har 9 incidenter registrerats, som har inneburit utsläpp till yttre miljön. Omfattningen av utsläppen har varierat i storlek och handlat om både oklassad produkt och exempelvis dieselläckage i samband med trafikolycka. Samtliga utsläpp har sanerats och incidenterna har hanterats genom grundorsaksutredning, åtgärdsplaner och uppföljning av åtgärdseffekt, en process som genomförs vid alla avvikelser, olyckor och tillbud. Detta för att i största möjliga mån minska risken att en liknande händelse ska ske igen.

Wibax produktion av kemikalier innebär inga utsläpp till luft från verksamheten. Vatten som används vid exempelvis Wibax produktionsanläggning och diskning av bilar i Piteå kontrolleras och justeras internt för att säkerställa att givna gränsvärden hålls och vattnet går sedan till det kommunala reningsverket.

ÖVRIG RESURSANVÄNDNING

Den främsta vattenanvändningen inom koncernen sker inom olika produktionsprocesser där vatten är en ingående komponent, som kylmedel vid exoterma reaktioner eller rengöring av tankbilar och emballage. Övrig vattenförbrukning är kopplat till personalutrymmen vid våra kontor och terminaler

Mängd kemikalier som har hanterats

>3 000 000 ton

Totala lagringskapacitet i cisternparken för flytande kemikalier

>800 000 m³

Antal produkter

>150



Ansvarsfullt företagande

Wibax vill bygga relationer med affärspartners som är ömsesidigt fördelaktiga och som bygger på gemensamma värderingar och hur vi agerar inom dessa områden. I det här avsnitt beskrivs Wibax arbete för ansvarsfullt företagande.

MÅL

- Wibax ska handla med en leverantörskedja som delar vår värdegrund gällande mänskliga rättigheter, arbetsrätt, miljö och antikorruption.

POLICY OCH RIKTLINJER

- Värdegrund
- Uppförandekod
- Penningtvätt och sanktioner
- Mutor, gåvor och förmåner
- Hållbara inköp
- Visselblåsare



VÄSENTLIG PÅVERKAN AFFÄRSBETEENDE

FÖRETAGSKULTUR

Wibax har en etablerad företagskultur med värdeord väl förmedlat till organisationen, där verksamhetens värdegrund utvecklas och diskuteras tillsammans med medarbetarna. Wibax har även en uppförandekod som är beslutat av ledningen. Denna ingår i alla medarbetares on-boarding program och finns tillgänglig på vår hemsida.

Genom en stark företagskultur, som vi försöker förmedla i våra affärsrelationer, ges möjligheten att sprida en god affäretik och hållbarhetsfokus i våra affärsrelationer och potential att skapa fler affärer och ökad tillväxt.

HANTERING AV LEVERANTÖRSRELATIONER

Goda relationer med leverantörer och en kvalitativ leverantörsbas möjliggör en fortsatt positiv finansiell påverkan på Wibax. Wibax prioriterar långsiktiga relationer. Vidare finns en strategi och ett arbetssätt för hantering av leverantörer som inkluderar risker och uppföljning av även social och miljömässig prestanda.

FÖRETAGSKULTUR

VÄRDEGRUND

Wibax värderingar ska utgöra den kraft vi behöver för att utveckla en gemensam, stark och långsiktig kultur som stödjer både affären och motiverar våra medarbetare. Wibax medarbetare har tillsammans definierat Wibax värdegrund.



KUNDEN I FOKUS

Vi tror på ett nära och flexibelt samarbete där hela kundens affär visar vägen till rätt lösning.



HÅLLBARHET OCH KVALITET

Vi ställer krav och bryr oss om. Både när det kommer till kunder, kollegor och miljö.



FRAMÅTANDA

Vi drivs av nyfikenhet och är inte rädda för att utmana oss själva och våra kunder att hitta nya lösningar.



DELAKTIGHET

Vi agerar alltid som ett lag och delar både ansvar, förståelse och stolthet.

UPPFÖRANDEKOD

Wibax uppförandekod är en stor del av vårt ansvarstagande för en hållbar utveckling och ett av våra verktyg för att säkerställa ansvarsfullt företagande internt hos Wibax samt inom vår leverantörskedja. Koden har godkänts av Wibax koncernens ledning, och bygger främst på de grundläggande principerna i FN:s Global Compact, vilka omfattar frågor kring mänskliga rättigheter, arbetsrätt, miljö och antikorrupktion, samt på FN:s mål för hållbar utveckling.

Vår uppförandekod kan sammanfattas enligt följande avsnitt: allmänna förpliktelser, lagefterlevnad, sanktioner och risker i värdekedjan, mänskliga rättigheter, arbetsrättigheter, miljö, affärsetik och antikorrupktion, hälsa, säkerhet och arbetsmiljö, samt övervakning och efterlevnad (leverantörers kontroll av sin värdekedja). Alla dessa delar ingår som fokusområden under leverantörsrevisionerna. Målgruppen för uppförandekoden är Wibax koncernens medarbetare, våra leverantörer, underleverantörer och kunder.

STÄLLNINGSTAGANDE MOT KORRUPTION OCH MUTOR

Inom Wibax får ingen ta emot eller erbjuda kunder, potentiella kunder, myndigheter eller andra affärspartners någon form av ersättning eller belöning som strider mot lagar och god affärssed. Kontakter med affärspartners ska kännetecknas av opartiskhet och följa god affärssed. Vi ställer även, via vår uppförandekod, krav på våra affärspartners att ha nolltolerans mot korrupktion.

Wibax har en anonymiserad visseblåsarkanal tillgänglig för medarbetare och externa parter (nås via vår hemsida) som möjliggör att anonymt påtala eventuella allvarliga missförhållanden inom koncernen.

ANTI-KORRUPTION

2024

Antal fällande domar för brott mot lagar mot korrupktion och mutor
Bötesbelopp för brott mot lagar mot korrupktion och mutor

0
0





HANTERING AV LEVERANTÖRSRELATIONER

Wibax arbetar aktivt med att våra inköp ska vara etiskt riktiga och att de leverantörer vi anlitar ska efterfölja lagar, konventioner, sanktioner och god affärssed. För att vara en potentiell leverantör till Wibax måste leverantören följa och ställa sig bakom vår uppförandekod

eller ha en uppförandekod som bedöms vara av samma omfattning som, eller mer omfattande än Wibax uppförandekod. Vidare skall dessa krav, inom ramen för våra leverantörers inflytande, även tillämpas på underleverantörer och underentreprenörer.

KONTROLLPROGRAM FÖR PRODUKTLEVERANTÖRER

Som distributör är effektiva inköp med goda långsiktiga leverantörsrelationer av yttersta vikt. Vi har ett stort globalt inköpsnätverk med ett hundratal leverantörer som finns i mer än 10 olika länder, där majoriteten av leverantörerna är från EU. Wibax gör en leverantörsanalys av våra leverantörer som utifrån bland annat spend, produkttyp och produktens kritikalitet för verksamheten, vilken resulterar i klassificeringen av produktleverantörer i A-B- och C nivå. Olika kontrollnivåer gäller primärt utifrån leverantörsklass men också utifrån hållbarhetsrisk. Risken baseras på om leverantören är lokaliserad i länder med förhöjd risk för brott mot hållbarhetsområden så som; mänskliga rättigheter, korruption, miljö samt arbetsrätt och jämställdhet.

Nya leverantörer ska genomgå leverantörsbedömning innan upphandling påbörjas, oavsett förväntad leverantörsklass. För A+B leverantörer ska leverantörsbedömningar genomföras löpande vartannat år. Bedömningen utgår från en självdeklaration där leverantören får besvara frågor om hur de uppfyller Wibax uppförandekod och beskriva sina miljömål. Självdeklarationen kompletteras sedan med några ytterligare aspekter.

Leverantörsrevisioner görs för Wibax A+B leverantörer samt leverantörer med förhöjd hållbarhetsrisk. Revisionerna syftar till att säkerställa att Wibax leverantörer uppfyller de krav vi har ställt i vår uppförandekod.

Leverantörsbedömning	Uppfyllande av Wibax uppförandekod
	Självdeklaration
	Miljömål
	Leverantörsavvikelser
	Hållbarhetsrisk
	Ekonomisk bedömning

De genomförs av eget revisionsteam eller tredje parts revisorer vid behov. I praktiken innebär leverantörsrevisioner att leverantören bland annat får beskriva och visa sin produktionsprocess, hur de jobbar med miljöfrågor och påverkan, hur de hanterar risker och avvikelser för en säker arbetsmiljö och produktkvalitet, samt hur de hanterar sin egen upphandling och kontroll av leverantörskedjan. Revisionerna resulterar i en enklare rapport som beskriver det Wibax uppfattat samt eventuella avvikelser eller utvecklingsområden.

Revisionsprogrammet sträcker sig över en 5-årsperiod och uppdateras årligen utifrån ny input från leverantörsanalysen och inköpsmönster. 2024 genomfördes fyra leverantörsrevisioner vilket är färre än målet, anledningen var bland annat intern resursbrist kopplat till föräldradledighet.



Socialt ansvar

Wibax arbete med social hållbarhet fokuserar på att arbeta för ett jämställt och rättvist samhälle med allas lika värde i grunden, både i små och stora sammanhang. Vi ser även till samhället närmast oss och hur vi kan bidra för att göra samhället bättre för de i vår närmsta omvärld. Inte minst så har medarbetarna en central roll i Wibax, då välmående, engagerad och motiverad personal är det som gör företaget framgångsrikt.

Vår strävan är att medarbetare ska känna sig delaktiga, betydelsefulla, motiverade och trygga. Wibax ska vara en samarbetspartner som står för God kemi i alla led. I detta avsnitt beskriver vi ansvaret för våra medarbetare med fokus på hur vi jobbar med mänskliga rättigheter, mångfald och inkludering, arbetsvillkor och samhällsstöttning.

MÅL

- Wibax ska arbeta förebyggande för att inga allvariga olyckor ska ske på arbetsplatsen.
- Wibax ska vara en attraktiv arbetsplats för att attrahera, bibehålla och utveckla medarbetare.

POLICY OCH RIKTLINJER

- Värdegrund
- Uppförandekod
- Trafiksäkerhetspolicy
- Medarbetarpolicy
- Arbetsmiljö och säkerhetspolicy

VÄSENTLIG PÅVERKAN SOCIALT ANSVAR

ARBETSFÖRHÅLLANDEN

Goda arbetsförhållanden påverkar medarbetare och företaget positivt, det inger goda förutsättningar att nå tillväxtplanerna. Inom området arbetsförhållanden inkluderas punkter så som trygg anställning, arbetstid, adekvata löner, social dialog, föreningsfrihet, rätt till information och samråd, kollektivavtal, balans i arbetslivet samt hälsa och säkerhet.

LIKABEHANDLING OCH MÖJLIGHET FÖR ALLA

Att Wibax säkerställer likabehandling och möjlighet för alla medarbetare, har utöver en positiv effekt på individer och samhället i stort, även goda möjligheter till tillväxt. Likabehandling och goda arbetsförhållanden gällande jämställdhet, utbildning och kompetens, inkludering och åtgärder mot våld och trakasserier på arbetsplatsen lockar till sig rätt kompetens och ökar konkurrenskraften.

ARBETSFÖRHÅLLANDEN OCH MEDARBETARE

ATTRAKTIV ARBETSGIVARE

Wibax värderingar utgör den kraft vi behöver för att utveckla en gemensam, stark och långsiktig kultur som stödjer både affären och motiverar våra medarbetare. Wibax vill vara en arbetsplats där alla känner samhörighet, uppskattning och stolthet och där varje medarbetare ingår i ett lag som arbetar mot ett gemensamt mål. Varje medarbetare ska ha lika villkor, rättigheter och utvecklingsmöjligheter och Wibax ska tillvarata alla medarbetares kompetens och därigenom öka effektiviteten och produktiviteten. En trygghet för Wibax medarbetare är att vi följer de kollektivavtal som är tillämpliga för branschen och att verksamheten bedrivs i enlighet med gällande lagstiftning.

En hållbar verksamhet byggs av engagerade medarbetare som agerar ansvarsfullt för att leva upp till förväntningar och önskemål från omvärlden, vilket är en viktig förutsättning för hållbara och värdeskapande affärer.

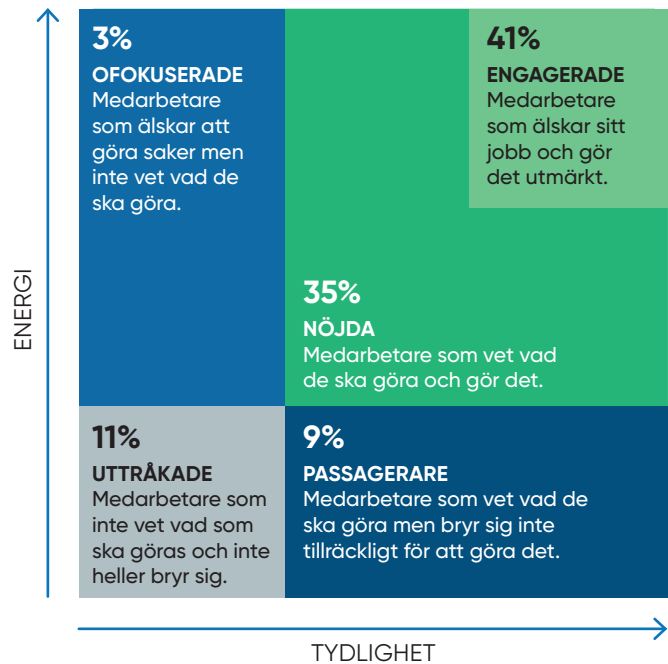
Under Wibax årliga höstkonferens, där alla medarbetare samlas, delades det åter igen ut priser i Wibax Awards. Priset syftar till att lyfta fram ambassadörer, belysa team som jobbar med förbättring och uppmärksamma engagerade arbetsgrupper.



MEDARBETARUNDERSÖKNING

För att fortsätta utvecklas och förbättras som organisation och arbetsgivare är våra medarbetares synpunkter väldigt viktiga för oss. I början på året genomför vi en medarbetarundersökning för att få information om våra medarbetares upplevelser kring team-effektivitet, ledarskap, engagemang samt organisatorisk och social arbetsmiljö. Varje arbetsgrupp upprättar en handlingsplan för att arbeta med resultatet.

För att utvärdera om våra insatser ger resultat, genomförs ett par pulsmätningar under året. Dessa fokuserar på engagemang och förbättringsområden. Resultatet för engagemanget från senaste mätningen från 2024 ser ut som följande (till höger), där Wibax har en stor andel nöjda och engagerade medarbetare, vilket även är en förbättring från föregående år.



MEDARBETARUTVECKLING

Alla tillsvidareanställda i Wibax koncernen erbjuds ett årligt medarbetarsamtal. Medarbetarsamtalen är ett verktyg för både medarbetare och chefer att fokusera på utveckling. För Wibax är det ett viktigt instrument att styra prestationen mot företagets övergripande mål och för medarbetaren att få personlig återkoppling och tillfälle till påverkan. Medarbetarsamtalen är ett tillfälle för Wibax chefer att öka kunskapen om sina medarbetare och deras arbetsituation, insatser och idéer, men också skapa sig en ömsesidig förståelse för kompetens, kapacitet och utvecklingsbehov hos medarbetaren.

ARBETSVILLKOR OCH KOLLEKTIVAVTAL

Samtliga medarbetare omfattas av kollektivavtal och Wibax säkerställer därmed att alla våra medarbetare har adekvata löner i linje med branschpraxis och kollektivavtal. Wibax stödjer föreningsfrihet och rätten att bilda och gå med i fackföreningar samt förhandla kollektivt. Alla medarbetare hos Wibax har rätt att ta ut föräldraledighet enligt nationella regler. Hur föräldraledigheten fördelas är upp till varje medarbetare. Wibax följer uttaget av föräldraledighet.

MEDARBETARE OCH HÄLSA

Samtliga tillsvidareanställda medarbetare i Sverige erbjuds regelbunden gratis hälsoundersökning. Syftet med hälsoundersökningen är att hjälpa medarbeta-

tarna att upprätthålla en god hälsa och få stöd till att förbättra den vid behov. Undersökningen utförs av en tredjepart som har tystnadsplikt och hälsoundersökningen omfattar både fysisk och mental hälsa. Tillsvidareanställda som arbetar delvis eller helt under natttid erbjuds i stället för hälsoundersökningen en läkarundersökning. Vidare så erbjuds tillsvidareanställda i Sverige att teckna en privat sjukvårdsförsäkring som möjliggör snabb kontakt med sjukvården och en vårdgaranti på 14 dagar. I Finland finns ett annat upplägg där privat sjukvård och företagshälsovård är sammanlänkade.

För att främja god hälsa och trivsel på arbetsplatsen har Wibax ett aktivt friskvårdsarbete där vi erbjuder både friskvårdsbidrag och genomför gemensamma friskvårdsaktiviteter med fokus på levnadsvanor och livsstil. Friskvårdsbidrag erbjuds till samtliga medarbetare, upplägget kring friskvårdsbidrag är olika mellan Sverige och Finland. 2024 var det 40% medarbetare i Sverige och 59% i Finland som nyttjade friskvårdsbidraget.

Under 2024 bestod friskvårdsprogrammet av aktiviteter där medarbetarna fick möjlighet att prova olika träningsformer och aktiviteter. Den mest uppskattade aktiviteten för året var Träning för välgörenhet, där medarbetarna tillsammans samlade träningspass som omvandlades till pengar som donerades till Barncancerfonden i Sverige och Syöpäsäätio i Finland.



MEDARBETARE

	2022	2023	2024
Antal medarbetare totalt i koncernen	260	303	337
Antal kvinnor i koncernen	73	91	95
Antal män i koncernen	187	212	242
Antal av annat kön eller ej angivet i koncernen	0	0	0
Andel kvinnor i styrelsen (%)	12,5	12,5	14
Antal kvinnor i ledningsgrupp koncern	2	2	2
Andel kvinnor i ledningsgrupp koncern (%)	18	18	18
Antal medarbetare Sverige	206	243	259
Antal medarbetare Finland	54	60	75
Antal tillsvidareanställda chaufförer	132	138	136
Antal medarbetare som slutat på egen begäran	33	31	32
Andel medarbetaromsättning, slutat på egen begäran (%)	13,5	10,9	10,2
Andel medarbetare med kollektivavtal (%)	100	100	100
Andel medarbetare med lön minst enligt kollektivavtal (%)	100	100	100
Andel medarbetare med rätt att ta ut föräldraledighet (%)	100	100	100

ÅLDERSDISTRIBUTION INOM WIBAX 2024

■ Under 30 ■ 30–50 ■ Över 50



ARBETSMILJÖ OCH SÄKERHETSKULTUR

Wibax arbetar systematiskt med arbetsmiljö inom koncernen. Wibax personal ska alltid använda den skyddsutrustning som är föreskriven på särskilda platser inom vår verksamhet och i angivna arbetsmoment. Skyddsutrustningen tillhandahålls av Wibax och vi följer upp säkerhetsaspekter och gör löpande riskbedömningar på nya och befintliga jobb. Samtliga medarbetare omfattas av Wibax ledningssystem som innefattar hälsa och säkerhet. Under 2024 påbörjades arbetet för certifiering av koncernen enligt ISO 45001 – ledningssystem för arbetsmiljö.



AKTIVITETER FÖR ÖKAD SÄKERHET

Under året genomfördes säkerhetsdagar inom hela koncernen, där årets fokus var att förtydliga att vi tillsammans skapar en säker arbetsmiljö, både för oss själva och för våra kollegor. Under säkerhetsdagarna samlades medarbetarna för föreläsningar som beskrev det systematiska arbetsmiljöarbetet och genomförde workshops i mindre grupper för att diskutera olika riskscenarion och andra aktiviteter för att öka riskmedvetenheten.

Utöver säkerhetsdagarna har Wibax en rullande säkerhetskampanj under året som varje kvartal lyfter ett säkerhetstema. Teman är valda utifrån de risker och olyckor som är av största relevans för Wibax medarbetare. De årliga teman är: 30 sekunders riskanalys, skyddsutrustning, trafiksäkerhet och goda exempel. Varje kvartal skickas även ett sammanfattande säkerhetsblad till alla medarbetare för att lyfta kvartalets säkerhetstema, delge statistik gällande arbetsmiljö och säkerhet, sprida information om eventuella olyckor och delge lessons learned.

FÖREBYGGANDE SÄKERHETSARBETE

I det systematiska arbetsmiljöarbetet är det viktigt att fånga upp riskobservationer i verksamheten för att långsiktigt förebygga risken för olyckor. Wibax jobbar aktivt med att registrera riskobservationer,

där grundorsaksutredningar genomförs på samtliga riskobservationer och där nödvändiga åtgärder sätts in. Resultatet följs sedan upp. Målet på 200 riskobservationer nåddes precis.

Under året har vi fortsatt jobbat aktivt med så kallade Walk and talks, där syftet är att ha korta samtal mellan arbetsledare och medarbetare kring medarbetarens arbetsmiljö. Vi ser det som ett steg i vårt arbete med att utveckla vår säkerhetskultur. Vidare så gör våra chaufförer riskinventeringar vid våra kunders lossnings- och lastningsplatser, för att säkerställa att de håller en god arbetsmiljö och uppfyller de säkerhetskriterier som vi har.

UTBILDNINGAR INOM HÄLSA OCH SÄKERHET

Wibax medarbetare utbildas inom hälsa och säkerhet med utbildningsinnehåll anpassat efter befattningens risker och arbete. Våra chaufförer måste ha giltiga ADR och YKB utbildningar, vilka genomförs löpande. Även produktionspersonal och trafikledare har ADR utbildning (ADR 1.3). Medarbetare med mindre riskfyllda arbeten såsom tjänstemän på kontor genomgår utbildning inom bland annat hälsa och säkerhet vid nyanställning i vår introduktionsutbildning.

SÄKERHET OCH HÄLSA

	2022	2023	2024
Antal arbetsrelaterade dödsfall av egna medarbetare	0	0	0
Antal arbetsrelaterade dödsfall vid Wibax anläggningar	0	0	0
Antal registrerade arbetsrelaterade olyckor för egna medarbetare	24	34	32
Antal incidenter som orsakar LTI	1	5	6
Frekvens av registrerade arbetsrelaterade olyckor (LTIF)	2,6	9,6	10,1
Genomförda Walks and talks	46	113	73
Genomförda riskinventeringar vid kunders lossning och lastningsplatser	-	63	55
Antalet registrerade arbetsmiljörelaterade riskobservationer	160	194	199
Antal utbildningstimmar inom YKB	168	133	203
Antal utbildningstimmar inom ADR	456	396	324



LIKABEHANDLING

Wibax ska vara fri från diskriminering, trakasserier eller repressalier som har något samband med någon av diskrimineringsgrunderna kön, könsöverskridande identitet eller uttryck, etnisk tillhörighet, religion eller annan trosuppfattning, funktionsnedsättning, sexuell läggning och ålder.

Under parollen "Vi bryr oss" genomförde alla medarbetare i Sverige en digital utbildning på ämnet kränkande särbehandling under början av året med syftet att skapa medvetenhet om ämnet.

Årligen genomförs en kartläggning, analys, åtgärdsplan och uppföljning av likabehandlingen i samverkan med fackliga parter eller andra arbetstagarrepresen-

tanter. Den årliga lönekartläggningen för jämställda löner hjälper Wibax säkerställa att ingen diskrimineras utifrån kön. Eventuella löneskillnader analyseras inom grupper bestående av både kvinnor och män.

Ingen ska känna sig diskriminerad vare sig som arbetsökande i samband med rekrytering eller som anställd vid befordring. Wibax uppmuntrar alla att söka våra lediga tjänster och de tillsätts på ett objektivet sätt. Likabehandling vid rekryteringar säkerställs genom användning av rekryteringsgrupper, referensgrupp, strukturerade intervjuer och ett arbetspsykologiskt test i syfte att skapa ett beslutsunderlag som inte är baserat på en individs uppfattning.



SOCIALT ANSVAR – ÖVRIGT

SPONSRING

Wibax vill genom vår sponsring bidra till samhället på ett bra sätt. Genomgående i våra sponsorsamarbeten är att de ska genomsyras av God Kemi. Vi eftersträvar en jämn könsfördelning samt samarbeten som gynnar barn och unga oavsett ekonomiska möjligheter eller kulturell bakgrund.

Vi har under 2024 sponsrat bland annat Wibax Piteå IBK, Kiekko-Espoo, Piteå Elit, PIF Dam, Ung Företagsamhet Norrbotten och Barncancerfonden. Wibax har även haft sponsorsamarbeten med några evenemang såsom Samhällsvinsten och Piteå Summer Games. Utöver dessa har även ett antal barn och ungdomslag i olika idrotter fått ta del av Wibax sponsring.



PRIS FÖR ÅRETS MÖJLIGGÖRARE

Under 2024 fortsatte Wibax sitt samarbete med Piteå Business Awards och är där ansvariga och prisutdelare för priset årets möjliggörare. Kriterierna för nominering är att verksamheten ska främja nytänkande och aktivt arbeta med insatser som leder till inkludering och ickediskriminering. Dessutom ska verksamheten vara en möjliggörare inom mångfald med en ökad kompetensförsörjning som resultat. Priset delades 2024 ut till Café på bit som prisades för sitt välkomnande av mångfald och att de har skapat en mötesplats över generationsgränserna.

WIBAX SOM FRAMTIDA ARBETSGIVARE

Wibax strategiska tillväxtplan till 2030, visar på fortsatt stor tillväxt inom både produkter och tjänster, för att klara den tillväxten kommer det behövas många nya medarbetare. Därav arbetar Wibax aktivt med flera olika aktiviteter för att locka nya medarbetare och unga till branschen och till Wibax. Det innefattar aktiviteter från deltagande vid rekryteringsmässor och hemvändarevent till studiebesök av studenter och samarbete med studenters radiostation där man pratar om God kemi. För att förbereda plats till våra kommande kollegor har även en utbyggnation av huvudkontoret i Piteå påbörjats under sommaren 2024 med 60 nya kontorsplatser.



