

 **ZANNINI**

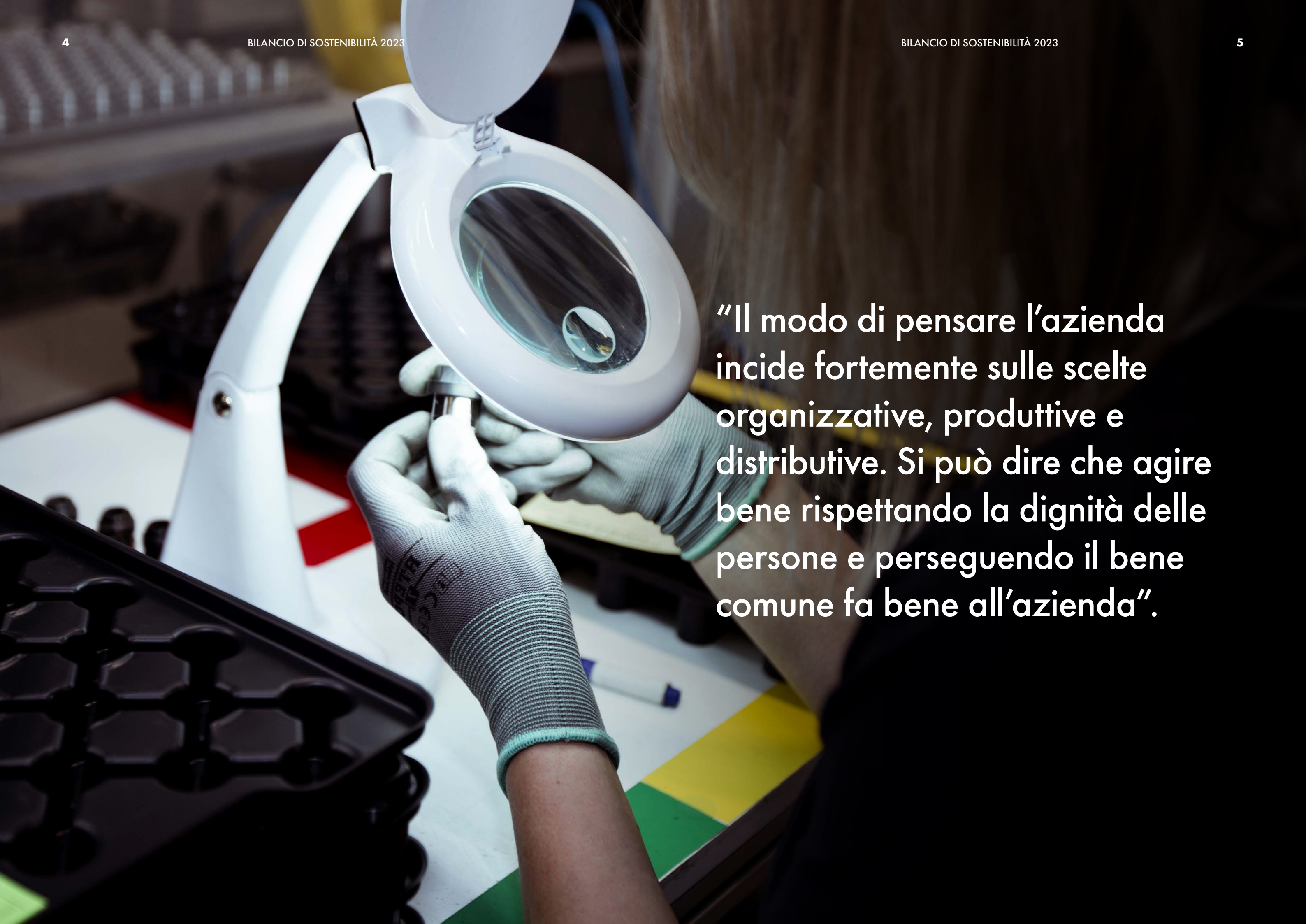
---

BILANCIO DI SOSTENIBILITÀ 2023

# INDICE

<b>LETTERA AGLI STAKEHOLDER.....</b>	<b>6</b>
<b>HIGHLIGHTS 2023 .....</b>	<b>8</b>
<b>PROFILO ED IDENTITÀ DI ZANNINI .....</b>	<b>11</b>
LA STORIA .....	12
ANDAMENTO E SCENARI FUTURI DEL CONTESTO IN CUI ZANNINI OPERA .....	15
LA NOSTRA MISSION.....	15
<b>IL PERCORSO DI SOSTENIBILITÀ .....</b>	<b>17</b>
L'APPROCCIO DI ZANNINI ALLA SOSTENIBILITÀ .....	18
GLI STAKEHOLDER DI ZANNINI.....	19
I TEMI MATERIALI DI ZANNINI .....	22
<b>LE INFORMAZIONI DI GOVERNANCE .....</b>	<b>25</b>
GOVERNANCE RESPONSABILE .....	26
L'ADESIONE DI ZANNINI ALLE ASSOCIAZIONI .....	28
LA FILOSOFIA ZANNINI .....	28
IL CODICE ETICO DI ZANNINI.....	29
IL MODELLO 231 DI ZANNINI SPA .....	31
IL RATING DI LEGALITÀ DI ZANNINI SPA.....	31
LA CREAZIONE DI VALORE .....	32
GESTIONE RESPONSABILE DELLA CATENA DI FORNITURA .....	34

<b>LE INFORMAZIONI SOCIALI .....</b>	<b>37</b>
LE PERSONE DI ZANNINI.....	38
L'ORGANICO AL 31.12.2023 .....	40
SALUTE E SICUREZZA SUL LAVORO.....	44
INFORTUNI E MALATTIE PROFESSIONALI.....	45
ZANNINI E LA COMUNITÀ LOCALE .....	46
<b>LE INFORMAZIONI AMBIENTALI .....</b>	<b>49</b>
ZANNINI E L'AMBIENTE .....	50
I CONSUMI ENERGETICI DI ZANNINI .....	51
L'IMPRONTA DI ANIDRIDE CARBONICA.....	52
I RIFIUTI PRODOTTI.....	54
GLI OBIETTIVI FUTURI .....	58
<b>NOTA METODOLOGICA.....</b>	<b>59</b>
<b>GRI CONTENT INDEX .....</b>	<b>60</b>



“Il modo di pensare l’azienda incide fortemente sulle scelte organizzative, produttive e distributive. Si può dire che agire bene rispettando la dignità delle persone e perseguendo il bene comune fa bene all’azienda”.

# LETTERA AGLI STAKEHOLDER

GRI 2-22

Cari tutti,

abbiamo scelto di citare il Santo Padre per aprire la nostra lettera perché abbiamo avuto modo di riflettere molto sulla nostra idea di fare business.

Il 2023 è stato l'anno che ha segnato il nostro sessantesimo anniversario con una festa che ci ha regalato momenti di grande gioia, ma è stato soprattutto l'anno della perdita del nostro fondatore, il nostro caro Giovanni.

Abbiamo vissuto un grande smarrimento nel quale abbiamo trovato conforto solo grazie ai valori che ci sono stati trasmessi da Fausto e Giovanni: l'unità e la volontà di andare avanti assieme. Abbiamo infatti avuto modo di comprendere, quanto il modo di fare impresa dei nostri genitori abbia seminato il bene nella nostra comunità. È stata la vicinanza di tutti, clienti, fornitori, istituzioni, territorio e amici che ci ha restituito, in un momento di forte dolore, il valore e la forza del grande lavoro svolto

da tutta la nostra famiglia e grazie a questa stessa vicinanza, abbiamo trovato la volontà di impegnarci con lo stesso entusiasmo per il futuro.

Chiudiamo l'anno con il proposito di "tenere unite azioni e responsabilità, giustizia e profitto, produzione di ricchezza ed equa distribuzione, operatività e rispetto dell'ambiente" citando sempre Papa Francesco, perché abbiamo toccato con mano il valore di questi elementi che nel tempo ci hanno garantito la lunga vita della Zannini ma soprattutto un impatto positivo sulla comunità e su noi stessi.

Il nostro modo di fare impresa è il riflesso dell'insegnamento dei nostri padri, dove il rispetto per la comunità, per il territorio e per la dignità dei nostri collaboratori sono state e saranno alla base delle nostre scelte.

## Grazie Giovanni.

Presidente del Consiglio di Amministrazione

## HIGHLIGHTS 2023



2006  
anno di  
fondazione



89%  
rifiuti prodotti destinati  
a recupero



• UNI EN ISO 9001 • UNI EN ISO 14001  
• IATF 16949



143  
dipendenti



55%  
forza lavoro  
femminile



41  
età media  
forza lavoro



432  
ore di formazione  
salute e sicurezza

## HIGHLIGHTS 2023



1963  
anno di  
fondazione



67 / 100  
punteggio  
Ecovadis



217,35 kWp  
potenza impianti  
fotovoltaici



6%  
energia elettrica  
autoprodotta



66,5 t CO<sub>2</sub>e  
emissioni  
evitate



96%  
rifiuti prodotti destinati  
a recupero



• UNI EN ISO 9001 • UNI EN ISO 14001  
• UNI EN ISO 45001 • IATF 16949



98  
dipendenti



21%  
forza lavoro  
femminile



42  
età media  
forza lavoro



322  
ore di formazione  
salute e sicurezza



## LA STORIA

### GRI 2-6

Il Gruppo Zannini è leader nella produzione di pezzi torniti e componenti meccanici di alta precisione e rappresenta un saldo punto di riferimento nel mercato europeo delle minuterie metalliche di precisione.



Il Gruppo opera con l'obiettivo di confermare il proprio posizionamento e affermarsi sempre di più per la propria capacità tecnologica e per l'attenzione alla soddisfazione dei propri clienti.

Da sempre, eccellenza, determinazione e dinamismo contraddistinguono il fare impresa di Zannini, grazie alla all'impegno e alla passione della famiglia fondatrice e delle nuove generazioni entrate in azienda.

La storia del Gruppo Zannini ha origine con la nascita di Zannini SpA a Castelfidardo nel 1963.

È il contesto stesso a determinare il business della Società; Castelfidardo è, infatti, la capitale mondiale per la produzione di fisarmoniche e Zannini nasce come azienda produttrice di componenti per questo strumento musicale.

Nel tempo, la società si è specializzata nella produzione di minuterie metalliche tornite e componenti meccanici di precisione.

La specializzazione, la ricerca, l'innovazione di un prodotto sempre più raffinato hanno permesso

all'azienda di affacciarsi alla conquista del mercato globale, fino ad acquisire un ruolo di leadership nella fornitura al settore automotive e serrature.

Oggi, il Gruppo Zannini produce valvole e componenti per oleodinamica, componenti per automotive, elettrodomestici, serrature, macchine per il legno ed è specializzata nel settore micro ed elettromeccanico.

Il processo di espansione del business vede la nascita della Zannini Poland nel 2006 e l'acquisizione nel 2010 di Meccanica Veneta Srl, società attiva nel territorio di Padova specializzata in componentistica per oleodinamica e automotive.

Infine, nel 2018 viene fondata la startup Z4Tec, che mira a supportare i propri clienti nell'innovazione dei processi di produzione manifatturieri fornendo soluzioni tecnologiche e consulenza in ambito automazione, robotica, ispezione e collaudo.

Al 31.12.2023 il Gruppo Zannini si compone di cinque società: **Zannini Spa; Z4Tech; Zannini Poland; Meccanica Veneta Srl; Zannini Immobiliare Srl.**

Figura 1 - Societogramma aziendale



#### Zannini Castelfidardo

La sede principale del Gruppo Zannini si trova a Castelfidardo (Ancona), e si estende su una superficie di 5.500 mq.

Lo stabilimento si rivolge a clienti al livello globale, di alcuni paesi tra cui: Francia, Germania, Slovacchia, Stati Uniti, Sud America, Polonia e Svezia.

#### Zannini Poland

La sede estera si trova a Czeladz (regione della Slesia), attualmente in un'area di 2.000 mq; la posizione strategica consente alla società di consolidare ulteriormente le sue relazioni con il mercato tedesco, francese, italiano, ceco e slovacco e di estendere la sua presenza nell'Europa orientale e nelle regioni baltiche.

#### Meccanica Veneta

Meccanica Veneta si trova a Rubano (Padova), in un'area di 3.500 mq. Le competenze e la specializzazione acquisite negli anni consentono a Meccanica Veneta di servire diversi mercati del mondo tra cui: Stati Uniti, Germania, Spagna ed Est Europa.

#### Z4Tech

Z4Tech è una startup innovativa localizzata a Castelfidardo che nasce da una esperienza pluriennale in ambito della mecatronica e della manifattura avanzata. Le ampie competenze in ambito di automazione, robotica e ricerca applicata consentono a Z4Tech di fornire soluzioni tecnologiche e consulenza in ambito di automazione, robotica, ispezione e collaudo.

#### Zannini Immobiliare Srl

La società si occupa della tutela del patrimonio e di veicolare e gestire a scopo di investimento i proventi derivanti dalla messa a reddito (attraverso la locazione) di beni immobili.



## ANDAMENTO E SCENARI FUTURI DEL CONTESTO IN CUI ZANNINI OPERA

Il settore della produzione di minuterie metalliche, in cui il Gruppo Zannini opera, rappresenta un segmento fondamentale dell'industria manifatturiera sia in Europa che a livello globale, ricoprendo un ruolo cruciale in diversi settori chiave quali automotive, oleodinamico, idraulico, elettromeccanico ed elettrico.

Oggi, il settore si trova ad affrontare diverse sfide ed opportunità; da un lato, da un punto di vista tecnologico, l'automazione e l'Industria 4.0 stanno trasformando i processi produttivi consentendone l'ottimizzazione e la conseguente riduzione dei costi, dall'altro, le recenti evoluzioni normative e la crescente attenzione verso gli impatti ambientali, spingono le aziende a studiare nuove soluzioni compatibili con le richieste legislative e di mercato.

Infine, la disponibilità di manodopera qualificata costituisce un aspetto fondamentale e da attenzionare in un settore altamente frammentato, con molte piccole medie imprese che competono su scala locale ed internazionale.

Risulta, di conseguenza, fondamentale investire in automazione e digitalizzazione per ottimizzare i costi e garantire la qualità dei prodotti offerti, differenziarsi per l'attenzione posta nei confronti della sostenibilità, avviare e mantenere collaborazioni per condividere competenze ed esperienze e monitorare le tendenze di mercato per anticipare i cambiamenti e cogliere per tempo le opportunità.

## LA NOSTRA MISSION

Essere ogni giorno un'azienda di riferimento nel mercato europeo.

È questo il goal verso il quale è incentrato il futuro di Zannini; per raggiungerlo e mantenerlo, Zannini ha definito ed individuato le principali direttrici che caratterizzano il proprio agire di impresa:

# 1.

Massima attenzione al cliente al fine di raggiungere il massimo livello di efficienza nel servizio e nel costo per unità di prodotto

# 4.

Attenzione continua alla leadership nei processi qualitativi

# 2.

Valorizzazione e ricerca di risorse umane altamente qualificate

# 5.

Miglioramento costante della capacità tecnologica

# 3.

Investimenti in parco macchine altamente innovativo

# 6.

Raggiungimento della piena soddisfazione di tutti gli stakeholder



# IL PERCORSO DI SOSTENIBILITÀ

104 góra



## L'APPROCCIO DI ZANNINI ALLA SOSTENIBILITÀ

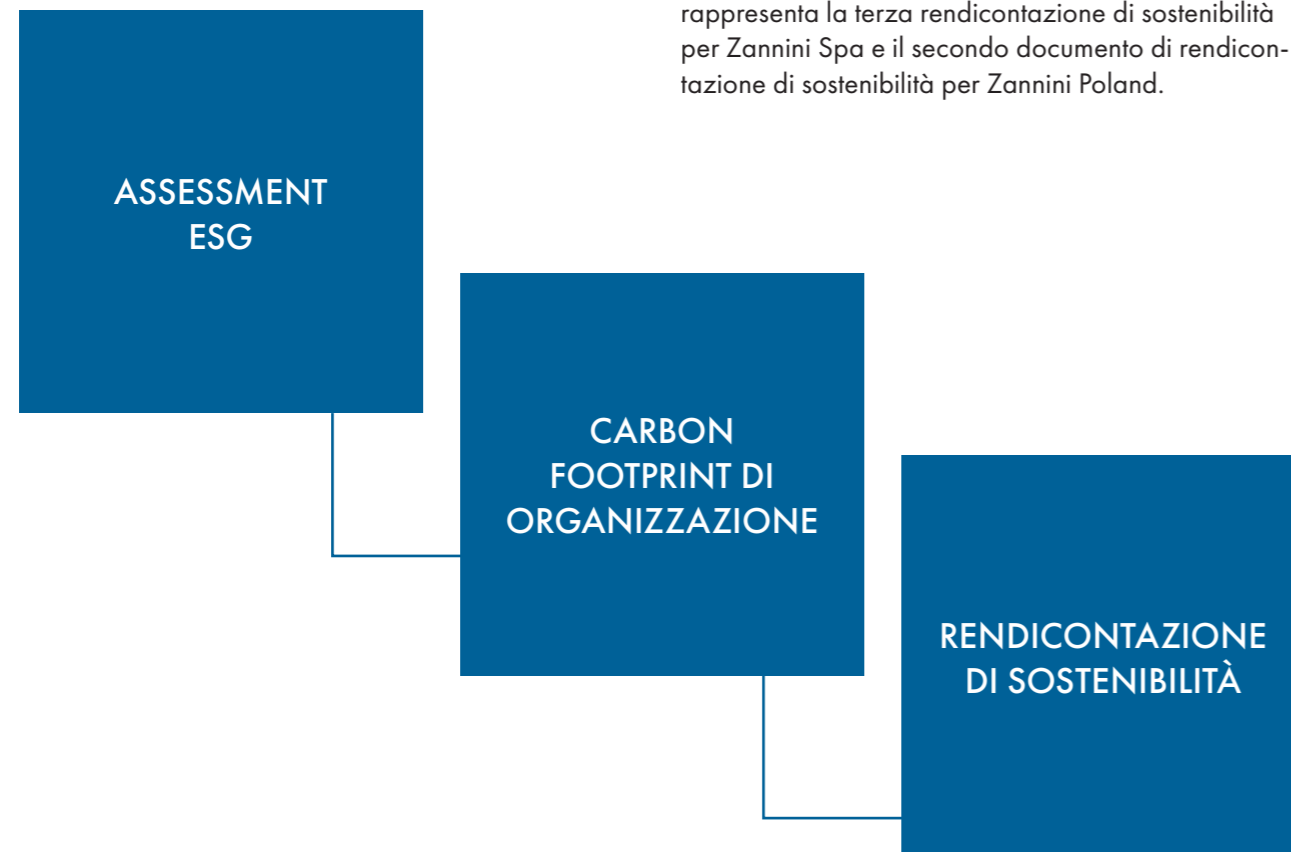
Da sempre orientata alla qualità, negli anni Zannini ha allargato il proprio sguardo con l'obiettivo di avere consapevolezza degli impatti sull'ambiente e sulle persone generati dalle proprie attività di impresa, e migliorarne nel tempo la gestione.

In questo senso, Zannini riconosce la propria responsabilità in qualità di impresa nel contribuire allo sviluppo sostenibile del pianeta, e ne traccia i progressi tramite la compilazione del questionario EcoVadis<sup>1</sup>. Dal 2013, infatti, Zannini completa il questionario EcoVadis; nell'ambito dell'ultima valutazione ottenuta (2024) la Società ha ottenuto una medaglia argento con un punteggio pari a 67/100.

Inoltre, nell'ultimo triennio, Zannini ha deciso di intraprendere un percorso di misurazione dei propri impatti ambientali e sociali tramite azioni concrete che si sono declinate:

- nella valutazione delle proprie performance tramite un questionario di valutazione (Assessment ESG)
- nella quantificazione delle emissioni di anidride carbonica generate dalle attività aziendali (Carbon Footprint di Organizzazione) con l'obiettivo di delineare un piano per la riduzione e neutralizzazione della propria impronta di carbonio
- nell'elaborazione di un documento di rendicontazione di sostenibilità, tramite cui comunicare ai propri stakeholder interni ed esterni le azioni finora intraprese e gli obiettivi futuri prefissati per la mitigazione degli impatti negativi determinati dalle proprie attività e il rafforzamento degli impatti positivi.

Il presente Bilancio di Sostenibilità, all'interno del quale gli indicatori di carattere ambientale, sociale e di governance vengono esposti in maniera aggregata, rappresenta la terza rendicontazione di sostenibilità per Zannini Spa e il secondo documento di rendicontazione di sostenibilità per Zannini Poland.



1. EcoVadis è il più affidabile fornitore mondiale di rating di sostenibilità nato nel 2007 con l'obiettivo di supportare le aziende nel percorso di integrazione della sostenibilità di impresa fornendo uno strumento di monitoraggio e miglioramento della propria performance ESG e dei propri fornitori. Il rating EcoVadis valuta le aziende pubbliche e private con riferimento ai loro impatti sociali, etici ed ambientali, tramite un questionario online che indaga quattro temi principali, ovvero: pratiche Lavorative e Diritti Umani, ambiente, etica e approvvigionamento Sostenibile.

## GLI STAKEHOLDER DI ZANNINI

### GRI 2-29-a-i





Nello svolgere la propria attività di impresa, Zannini entra in relazione con diversi soggetti, alcuni dei quali nella posizione di essere influenzati o influenzare in modo significativo le attività, i prodotti e i servizi offerti dall'azienda (i cosiddetti stakeholder).



Identificare e coinvolgere i propri stakeholder risulta fondamentale, poiché gli stessi sono potenzialmente in grado di impattare sulla capacità dell'azienda stessa di implementare con successo le proprie strategie e di raggiungere gli obiettivi stabiliti.

Nel grafico che segue sono indicate le principali categorie di stakeholder con i quali Zannini si interfaccia unitamente agli interessi che gli stessi hanno nei confronti di Zannini e alle modalità di coinvolgimento in essere.

Figura 2 - Gli stakeholder di Zannini Spa



CATEGORIA	INTERESSE	MODALITÀ DI COINVOLGIMENTO	FREQUENZA
<b>CLIENTI</b> 	<ul style="list-style-type: none"> <li>Qualità dei prodotti</li> <li>Sicurezza dati</li> <li>Rispetto tempistica di consegna</li> <li>Economicità</li> </ul>	<ul style="list-style-type: none"> <li>Audit fisici presso gli stabilimenti su richiesta del cliente</li> <li>Riunione con ufficio acquisti clienti e PM Zannini in cui si affrontano segnalazioni/listini</li> <li>Eventi aziendali</li> </ul>	<ul style="list-style-type: none"> <li>Ad hoc</li> <li>Trimestrale/semestrale</li> <li>Ad hoc</li> </ul>
<b>COMUNITÀ LOCALE</b> 	<ul style="list-style-type: none"> <li>Valorizzazione territorio</li> <li>Supporto economico</li> <li>Creazione posti di lavoro</li> <li>Rispetto del territorio (in senso ambientale)</li> </ul>	<ul style="list-style-type: none"> <li>Sponsorizzazione di eventi locali (esempio Premio Fisarmonica/attività sportive)</li> </ul>	<ul style="list-style-type: none"> <li>Ad hoc</li> </ul>
<b>FORNITORI</b> 	<ul style="list-style-type: none"> <li>Reputazione</li> <li>Qualità del prodotto</li> <li>Affidabilità economico-finanziaria</li> <li>Rispetto tempistica di pagamento</li> <li>Economicità</li> </ul>	<ul style="list-style-type: none"> <li>Audit fisici negli stabilimenti dei fornitori</li> <li>Eventi aziendali</li> </ul>	<ul style="list-style-type: none"> <li>Trimestrale/semestrale/annuale</li> <li>Ad hoc</li> </ul>
<b>PUBBLICA AMMINISTRAZIONE</b> 	<ul style="list-style-type: none"> <li>Compliance normativa</li> <li>Affidabilità economico-finanziaria</li> <li>Circularità economica</li> </ul>	<ul style="list-style-type: none"> <li>Supporto nella realizzazione di eventi organizzati dall'amministrazione locale</li> <li>Dialogo continuativo</li> </ul>	<ul style="list-style-type: none"> <li>Tre volte/anno</li> <li>Mensile</li> </ul>

CATEGORIA	INTERESSE	MODALITÀ DI COINVOLGIMENTO	FREQUENZA
<b>PROPRIETÀ</b> 	<ul style="list-style-type: none"> <li>Affidabilità economico-finanziaria</li> <li>Qualità del prodotto</li> <li>Benessere lavoratori</li> <li>Reputazione</li> </ul>	<ul style="list-style-type: none"> <li>CDA</li> <li>Incontro relativo all'andamento aziendale (economico-finanziario, ambientale)</li> </ul>	<ul style="list-style-type: none"> <li>Tre volte/anno</li> <li>Mensile</li> </ul>
<b>DIPENDENTI</b> 	<ul style="list-style-type: none"> <li>Salute e sicurezza degli ambienti di lavoro</li> <li>Welfare</li> <li>Sviluppo competenze e formazione</li> </ul>	<ul style="list-style-type: none"> <li>Box ascolto dipendenti</li> <li>Consulente del lavoro a disposizione</li> <li>Incontri con responsabili di funzione</li> <li>Segnalazione necessità formative da parte dei responsabili di funzione</li> </ul>	<ul style="list-style-type: none"> <li>Costante</li> <li>Mensile</li> <li>2 volte/anno</li> <li>Costante</li> </ul>
<b>ASSOCIAZIONI DI CATEGORIA</b> 	<ul style="list-style-type: none"> <li>Lobby per il territorio</li> <li>Networking culturale</li> </ul>	<ul style="list-style-type: none"> <li>Newsletter Ore 9</li> <li>Riunioni/eventi</li> </ul>	<ul style="list-style-type: none"> <li>Costante</li> <li>Ad hoc</li> </ul>
<b>UNIVERSITÀ E ITS</b> 	<ul style="list-style-type: none"> <li>Sviluppo competenze</li> <li>Innovazione</li> <li>Co-progettazione</li> </ul>	<ul style="list-style-type: none"> <li>Appuntamenti con ITS</li> <li>Partecipazione a progetti universitari</li> <li>Organizzazione visite stabilimento con Università Politecnico delle Marche</li> <li>Collaborazione progetti di ricerca</li> </ul>	<ul style="list-style-type: none"> <li>Ad hoc</li> <li>Ad hoc</li> <li>2 visite/anno</li> <li>Ad hoc</li> </ul>
<b>ISTITUTO DI CREDITO</b> 	<ul style="list-style-type: none"> <li>Affidabilità economico-finanziaria</li> <li>Compliance normativa</li> </ul>	<ul style="list-style-type: none"> <li>Rapporto costante</li> <li>Survey ESG</li> </ul>	<ul style="list-style-type: none"> <li>Costante</li> <li>Annuale</li> </ul>

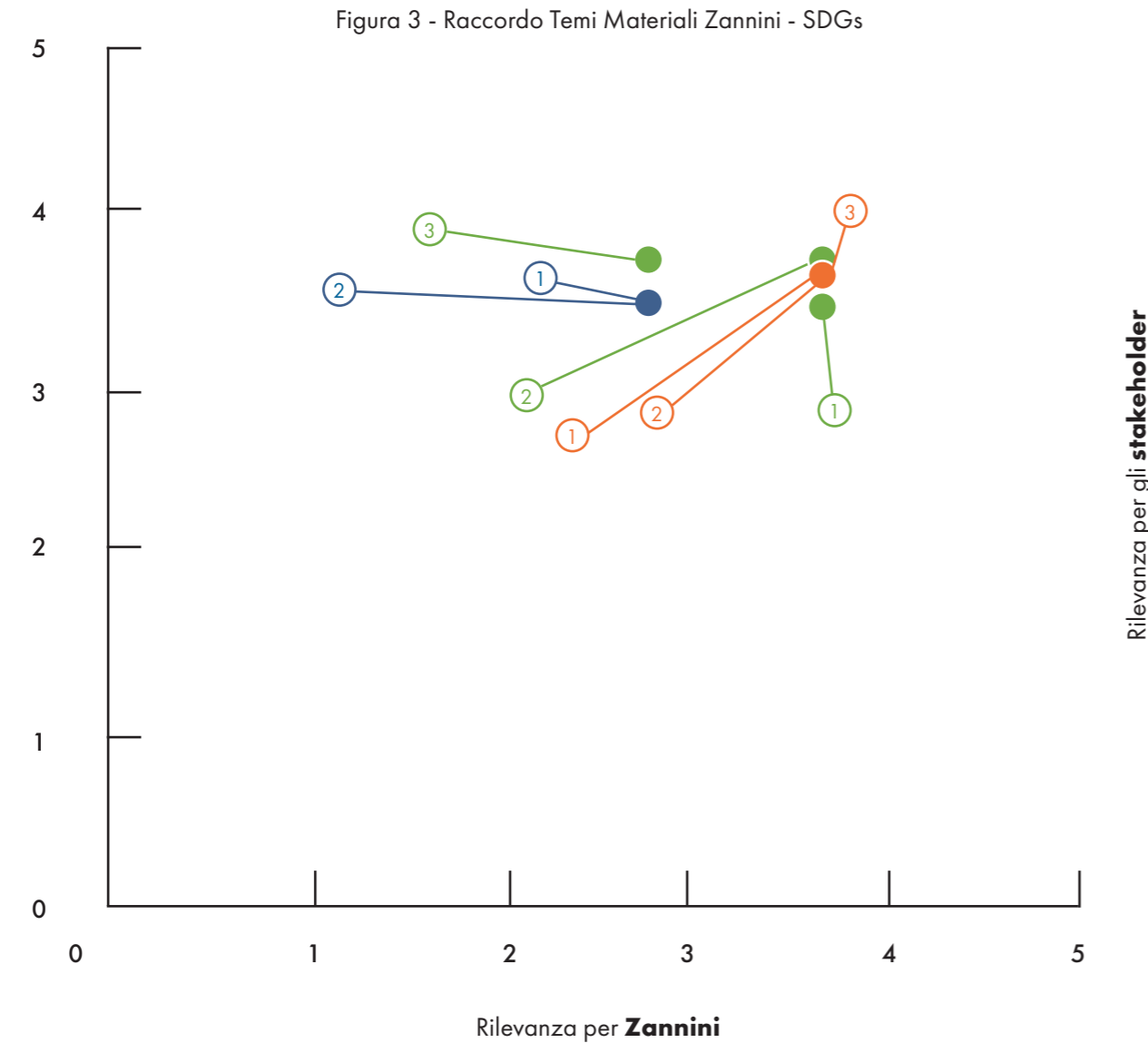
# I TEMI MATERIALI DI ZANNINI

## GRI 3-1 – GRI 3-2

Nell'ambito della redazione del presente Bilancio di Sostenibilità, Zannini ha aggiornato l'analisi di materialità a partire dai temi materiali emersi nel precedente anno di rendicontazione<sup>2</sup>, interrogando i propri stakeholder in merito agli stessi per comprenderne il punto di vista.

Nello specifico, sono state coinvolte, 8 categorie di stakeholder, tramite compilazione di una survey, nella quale ogni rispondente ha espresso una valutazione secondo una scala numerica da 1 (tema non di interesse) a 4 (tema prioritario).

La matrice di materialità, di seguito riportata, illustra la rilevanza di ciascuna tematica da parte degli stakeholder e della proprietà di Zannini; dalla matrice di materialità si evince un buon allineamento tra le aspettative e i bisogni degli stakeholder (asse delle ordinate) e le linee strategiche aziendali (asse delle ascisse).



2. Per consultare l'analisi di materialità svolta nell'ambito della precedente rendicontazione di sostenibilità si faccia riferimento al paragrafo I temi materiali di Zannini del Bilancio di Sostenibilità 2022 pubblicato sul sito della Società



Infine, nell'identificare le proprie tematiche ESG materiali, Zannini ha considerato la loro connessione con gli Obiettivi di Sviluppo Sostenibile (SDGs) definiti nell'Agenda 2030 delle Nazioni Unite, riportati nella tabella successiva.

### ENVIRONMENT

① Emissioni di anidride carbonica	Analisi delle emissioni di anidride carbonica generate dalle attività aziendali basate su schemi di certificazione internazionali	12 13 15
② Gestione energetica	Politiche di monitoraggio e gestione efficiente dei consumi energetici con l'obiettivo di raggiungere benefici diretti	7 8 12 13
③ Gestione dei rifiuti	Gestione consapevole dei rifiuti pericolosi e non pericolosi connessi all'attività di business dell'azienda e promozione di metodi e pratiche di gestione consapevoli, quali: riutilizzo, differenziazione e riciclo dei rifiuti e degli scarti prodotti	12

### SOCIAL

① Benessere lavorativo	Promozione di un ambiente di lavoro accogliente, stimolante e positivo volto a garantire la salute psicofisica dei dipendenti e ad assicurare condizioni di lavoro che garantiscano il pieno rispetto del diritto alla salute e la tutela del benessere	3 5 8
② Salute e sicurezza sul lavoro	Creazione di una cultura della sicurezza, promozione della stessa attraverso il coinvolgimento di tutti gli operatori e implementazione di un monitoraggio sistemico che permetta di avere una visione di insieme sui differenti aspetti legati alla salute e sicurezza	3 8 16
③ Qualità e sicurezza dei prodotti	Adozione di procedure e sistemi volti a garantire gli alti standard di qualità dei prodotti e la continua innovazione nel design, al fine di rispondere in modo sempre più completo ed efficace alle diverse esigenze e aspettative dei clienti finali	8 9 12 16

### GOVERNANCE

① Governance responsabile	Integrazione dei principi ESG nella strategia d'impresa e formalizzazione di ruoli e responsabilità, per un efficace rispetto degli impegni presi e perseguimento degli obiettivi futuri di sostenibilità	5 8 12 16
② Gestione della catena di fornitura	Valutazione degli impatti ambientali e sociali generati lungo la catena di fornitura con l'obiettivo di diffondere la cultura della sostenibilità attraverso la filiera	8 12 13 16

A close-up, low-angle photograph of a mechanical component, likely a metal fitting or connector. The component features a prominent threaded section with a series of sharp, conical ridges. The lighting is dramatic, highlighting the metallic texture and the precision of the manufacturing. The background is dark and out of focus, emphasizing the intricate details of the part.

## LE INFORMAZIONI DI GOVERNANCE

# GOVERNANCE RESPONSABILE

## LA STRUTTURA ORGANIZZATIVA

GRI 2-1 – GRI 2-9 – GRI 405-1

Nelle società Zannini Spa e Zannini Poland l'organo di governo è rappresentato dal Consiglio di Amministrazione, che ricopre i più ampi poteri per l'ordinaria e straordinaria amministrazione, individuando obiettivi, strategie e politiche aziendali.

La funzione di controllo è affidata al Collegio Sindacale, che ha il compito di vigilare sull'osservanza della legge e dello Statuto, sul rispetto dei principi di corretta amministrazione, sull'adeguatezza dell'assetto organizzativo, amministrativo e contabile adottato, nonché sul sistema di controllo interno.

Di seguito riportiamo la composizione dei massimi organi di governo delle società Zannini Spa e Zannini Poland.

L'organo di controllo è rappresentato dal Collegio sindacale - nominato con delibera dell'assemblea ordinaria e in carica fino all'approvazione del bilancio al 31.12.2025 - composto da 5 membri di cui un Presidente, due sindaci e due supplenti.

**Presidente del Consiglio Sindacale**  
Baldoni Giovanni

**Sindaco**  
Baldoni Massimiliano

**Sindaco**  
Bottegoni Fabrizio

**Sindaco Supplente**  
Licata Paolo

**Sindaco Supplente**  
Breccia Amedeo

### ZANNINI SPA

Al 31.12.2023, il Consiglio di amministrazione di Zannini Spa risulta composto da quattro membri di cui un Presidente e tre consiglieri delegati, a cui è affidata la gestione della Società. Il CDA risulta costituito per il 75% da uomini e per il 25% da donne; il 75% è rappresentato da membri appartenenti alla fascia d'età compresa tra i 30 e i 50 anni e per la restante parte da membri con età superiore ai 50 anni.

**Presidente Consiglio Amministrazione**  
Zannini Marco

**Consigliere Delegato**  
Zannini Stefano

**Consigliere Delegato**  
Zannini Roberto

**Consigliera Delegata**  
Zannini Laura

### ZANNINI POLAND

Al 31.12.2023, il Consiglio di amministrazione di Zannini Poland risulta composto da 3 membri di cui un Presidente e 2 consiglieri; tutti i membri sono uomini, di cui 2 appartenenti alla fascia d'età compresa fra i 30 e i 50 anni e un membro con più di 50 anni.

**Presidente Consiglio Amministrazione**  
Zannini Marco

**Consigliere**  
Zannini Roberto

**Consigliere**  
Gambini Marco

## L'ORGANIGRAMMA AZIENDALE

Di seguito è riportato l'organigramma della società Zannini SpA, in cui è rappresentata graficamente la struttura organizzativa aziendale evidenziandone ruoli, legami funzionali e gerarchici.

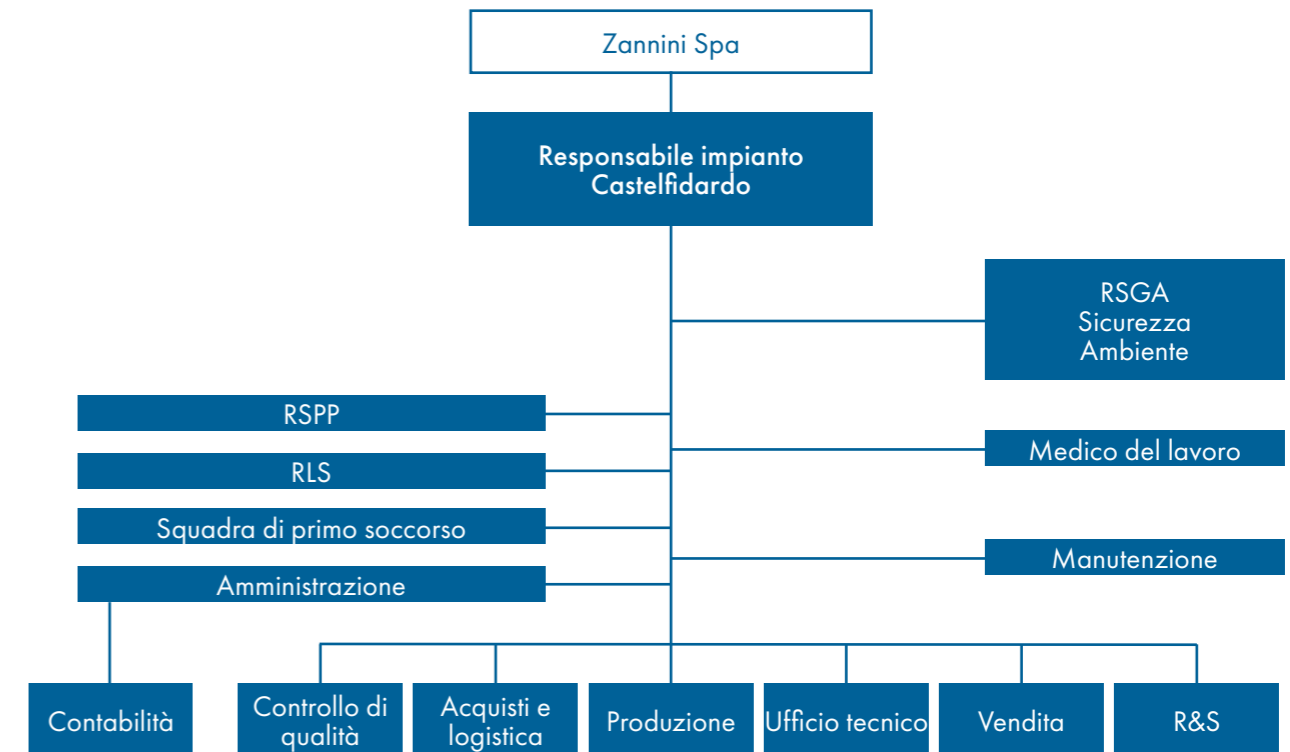


Figura 4 - Organigramma Zannini Spa al 31.12.2023

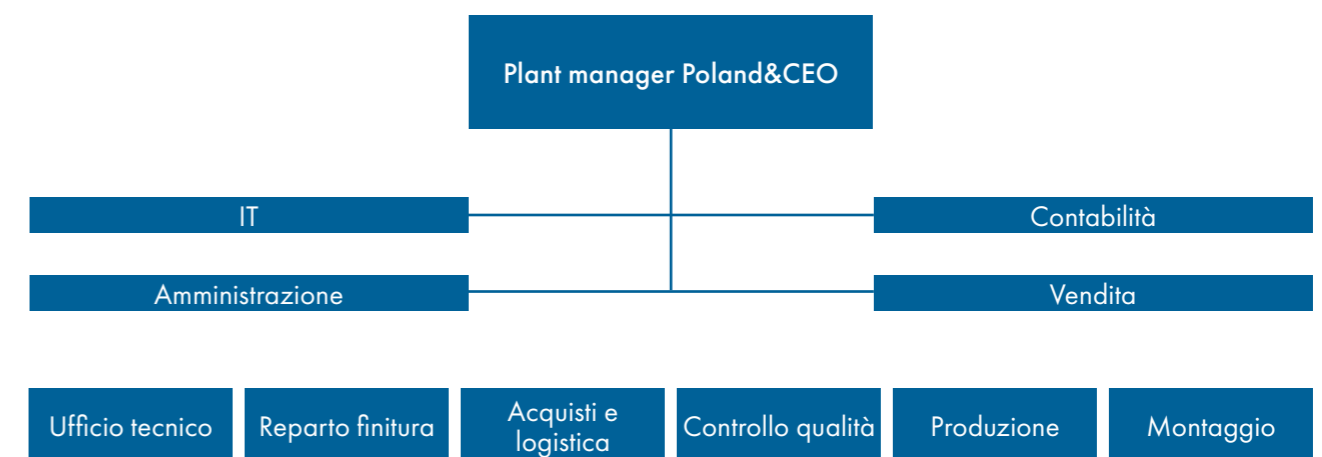


Figura 5 - Organigramma Zannini Poland al 31.12.2023

## L'ADESIONE DI ZANNINI ALLE ASSOCIAZIONI

### GRI 2-28

Zannini, al fine di espandere la propria rete relazionale con alte realtà e rafforzare sempre di più la partnership sociale e la presenza sul territorio, collabora con le seguenti realtà:

- **Confindustria Ancona**, principale organizzazione rappresentativa del sistema industriale della provincia di Ancona, espressione di un tessuto produttivo locale tra i più dinamici del Centro Italia.
- **Confindustria Polonia**, organizzazione che promuove e supporta gli scambi commerciali e le attività industriali tra Polonia e Italia, mettendo a disposizione degli associati le informazioni sul quadro politico, economico del Paese e favorendo progetti di sviluppo e cooperazione tra le imprese associate e nella quale Marco Gambini, consigliere di Zannini Poland, ricopre il ruolo di presidente.
- **Meccano**, società con sede in Fabriano (AN) che opera per accrescere una cultura aziendale basata su ricerca e sviluppo, innovazione e qualità, fattori strategici per la competitività delle imprese italiane.
- **Istituto Adriano Olivetti di studi per la gestione dell'economia e delle aziende**, noto come ISTAO, scuola di formazione fra le più longeve d'Italia, che offre attività di formazione, ricerca e consulenza alle figure professionali
- **Fondazione ITS Recanati**, che offre corsi e percorsi formativi di alta specializzazione post diploma, con una stretta connessione con il mondo del lavoro.

## LA FILOSOFIA ZANNINI

La filosofia aziendale è da sempre orientata alla soddisfazione del cliente, garantendo prezzi competitivi e un servizio che sia a 360 gradi soddisfacente.

- **TECNOLOGIA** all'avanguardia, capace di innovare grazie ad un investimento costante in macchinari e formazione
- **QUALITÀ** del lavoro, del prodotto e delle tecnologie, rappresentano i pillar della gestione di gruppo
- **L'UOMO** la soddisfazione del personale in Italia e in Europa garantisce un'elevata operatività, altissimi standard di precisione e continuo rinnovamento
- **AMBIENTE** il rispetto dell'ambiente e la valorizzazione dei nostri siti muovono le scelte aziendali con il fine ultimo di lasciare un segno positivo del nostro impegno

Nel corso dell'ultimo anno, Zannini Spa e Zannini Poland hanno continuato a svolgere un'intensa attività di ricerca e sviluppo su diversi progetti, al fine di continuare a garantire elevati standard di qualità e sicurezza dei propri prodotti.



## IL CODICE ETICO DI ZANNINI

Zannini ha definito i valori alla base del proprio agire di impresa attenersi all'interno del Codice Etico<sup>3</sup>; essi rappresentano i principi ai quali i soggetti con i quali il Gruppo entra in relazione devono attenersi.

- **CONFORMITÀ ALLE VIGENTI LEGISLAZIONI**, in termini di rispetto degli ordinamenti giuridici di volta in volta applicabili;
- **RISPETTO DEI DIRITTI UMANI**, inteso come promozione di trattamenti equi tra i dipendenti, garanzia di adeguata retribuzione, riconoscimento dei diritti associativi, sindacali e di accesso alla contrattazione collettiva per i dipendenti;
- **DIVIETO DEL LAVORO MINORILE**;
- **SALUTE E SICUREZZA DEI DIPENDENTI**, in termini di implementazione di un adeguato sistema volto a gestire la sicurezza e la salute dei lavoratori, minimizzando i rischi a cui i lavoratori sono esposti;
- **TUTELA AMBIENTALE ED ECOSOSTENIBILITÀ**, concepito come rispetto delle normative relative alla tutela ambientale e di implementazione di un adeguato sistema di gestione ambientale;
- **CONFLICT MINERALS**, inteso come divieto di utilizzo di materiali che possano porre in essere azioni in violazione dei diritti umani;
- **CONFLITTI DI INTERESSE, CORRUZIONE**, in termini di divieto ad offrire o promettere l'elargizione di alcuna somma di denaro od altre utilità al fine di ottenere indebiti vantaggi sul mercato;
- **CONCORRENZA, ANTI-TRUST, INFORMAZIONI RISERVATE**, inteso come rispetto delle normative applicabili in tema di anti-trust e concorrenza e di protezione di ogni forma di informazione riservata;
- **DIRITTI DI PROPRIETÀ INTELLETTUALE**, declinata nel rispetto dei diritti di proprietà intellettuale riconducibili al Gruppo Zannini, così come quelli riconducibili a terzi.

3. Il Codice Etico del Gruppo Zannini è reperibile al seguente link: [https://www.zannini.com/download/All\\_6\\_Codice\\_etico\\_Zannini.pdf](https://www.zannini.com/download/All_6_Codice_etico_Zannini.pdf)

## IL MANUALE INTEGRATO DI ZANNINI SPA

Il Manuale del Sistema di Gestione ("MSG") definisce, insieme alle procedure ed istruzioni ad esso correlate, il Sistema di Gestione Integrato ("SGI"), con l'obiettivo di garantire e dimostrare la capacità di fornire con regolarità servizi e prestazioni che ottemperano ai requisiti dei committenti ed a quelli cogenti applicabili, mantenendo un'efficace gestione dei processi interni.

Il MSG è stato adottato da Zannini Spa nel 1994 e viene periodicamente aggiornato; la versione attualmente in vigore è stata redatta a gennaio 2021.

Adottare un Sistema di Gestione Integrato ("SGI") per Zannini significa acquisire e dimostrare capacità di:

- fornire con regolarità prodotti che ottemperino ai requisiti dei clienti (specifiche, esigenze ed aspettative), in particolare di quelli del settore automobilistico;
- identificare gli aspetti ambientali connessi alle attività aziendali e definire gli impatti connessi;
- accrescere la soddisfazione dei clienti e migliorare le prestazioni ambientali;
- dimostrare alle parti interessate che l'azienda si muove secondo prassi, politiche e procedure in conformità alla norma di riferimento;
- garantire che i fattori interni ed esterni, nonché le parti interessate, siano analizzate per il miglioramento interno.

Il Manuale Integrato, che indica le politiche e le linee guida del sistema di gestione integrato (qualità, ambiente etica e sicurezza), è stato redatto conformemente alle certificazioni in essere, di seguito riportate:

- UNI EN ISO 9001:2015 – Sistema di Gestione della Qualità
- IATF16949:2016 – Sistema di Gestione della qualità in campo Automotive
- UNI EN ISO 14001:2015 – Sistema di Gestione per l'Ambiente;
- UNI EN ISO 26000 – Guida alla Responsabilità Sociale;
- UNI EN ISO 45001:2018 – Sistema di Gestione per la Salute e Sicurezza sul Lavoro.

All'interno del manuale di sistema di gestione integrato di Zannini trova spazio la procedura interna relative alla gestione delle non conformità ed azioni di miglioramento che definisce gli attori coinvolti, le tipologie di non conformità previste e le differenti modalità di trattamento delle stesse con l'obiettivo di garantirne la più rapida soluzione.



## IL MODELLO 231 DI ZANNINI SPA

Zannini ha implementato un sistema di procedure e attività di controllo interno contenute nel Modello di Organizzazione, Gestione e Controllo ex D.Lgs. 231/01 ("MOG", "il Modello 231"); lo scopo del modello è realizzazione di un assetto organizzativo con un sistema di controllo interno al fine di prevenire la commissione dei reati previsti dall'omonimo Decreto. Il modello è stato elaborato per la prima volta nel 2015, con ultima revisione datata 2018; alla data di scrittura del presente documento il Modello 231 è in fase di revisione e aggiornamento.

## IL RATING DI LEGALITÀ DI ZANNINI SPA

Alla data di pubblicazione del presente documento la Società Zannini Spa ha ottenuto il proprio Rating di Legalità con due stellette<sup>4</sup>.

Valore economico generato e distribuito <sup>5</sup>	2021	%VAL	2022	%VAL	2023	%VAL
Valore economico generato e ricevuto	51.993.703	100%	64.000.497	100%	61.482.919	100%
Di cui valore economico generato	50.977.759	98,0%	63.177.821	98,7%	60.483.791	98,4%
Di cui valore economico ricevuto	1.015.944	2,0%	822.676	1,3%	999.128,40	1,6%
Valore economico distribuito	48.842.128	93,9%	56.279.051	87,9%	55.813.363	90,8%
Fornitori - Costi operativi	39.411.890	75,8%	45.546.966	71,2%	45.171.843	73,5%
Amministratori e sindaci - compensi	920.680	1,8%	1.031.434	1,6%	500.559	0,8%
Risorse umane - Costo del personale	8.167.526	15,7%	8.644.761	13,5%	9.287.087	15,1%
Banche e altri finanziatori - Oneri finanziari	230.322	0,4%	382.355	0,6%	714.252	1,2%
Pubblica Amministrazione - Imposte	103.167	0,2%	658.839	1,0%	129.931	0,2%
Comunità locale - Erogazioni e quote associazioni	8.544	0,0%	14.696,53	0,0%	9.690	0,0%
Valore economico trattenuto	3.151.575	6,1%	7.721.446	12,1%	5.669.556	9,2%

4. Criteri per l'attribuzione dei punteggi:

- Punteggio base \* rispetto di tutti i requisiti di cui all'articolo 2 del Regolamento attuativo in materia di Rating di Legalità.
- Attribuzione di un "+" per ogni requisito aggiuntivo che l'impresa rispetta tra quelli previsti all'art. 3 del Regolamento.
- Conseguimento di tre "+" attribuzione di una stelletta aggiuntiva, fino a un punteggio massimo di \*\*\*.

5. Con riferimento alla società Zannini Poland, i dati sono stati convertiti in euro utilizzando il tasso di cambio in essere al 31.12 dell'anno di riferimento (fonte dati: Banca d'Italia).

## LA CREAZIONE DI VALORE

### GRI 201-1

Il prospetto evidenzia il valore generato e distribuito, elaborato sulla base del conto economico del periodo di riferimento, con l'obiettivo di presentare il valore economico direttamente generato da Zannini Spa e Zannini Poland ed evidenziare la sua distribuzione agli stakeholder.

In particolare:

- il valore generato e comprende le variazioni delle rimanenze di prodotti in corso di lavorazione, semilavorati e finiti e le variazioni dei lavori in corso su ordinazione;
- il valore ricevuto si riferisce al valore ricevuto dalla pubblica amministrazione in qualità di contribuiti;
- il valore economico distribuito accoglie i costi riclassificati per categoria di stakeholder;
- il valore economico trattenuto è relativo alla differenza tra valore economico generato e distribuito.

Nel 2023, il valore economico distribuito agli stakeholder risulta pari al 90,8% rispetto al valore generato e ricevuto (87,9% nel 2022); nel triennio di rendicontazione emerge un sostanziale allineamento relativo alla distribuzione sulle diverse categorie di stakeholder, che si concentra maggiormente sui fornitori dell'organizzazione e sulle risorse umane.

Per maggiore chiarezza di rappresentazione, viene evidenziata di seguito la riconciliazione tra valore trattenuto – ottenuto come differenza fra valore economico generato e valore economico distribuito - e il risultato netto del periodo da bilancio.

Il prospetto comprende le variazioni delle rimanenze di prodotti in corso di lavorazione, semilavorati e finiti e le variazioni dei lavori in corso su ordinazione, gli altri ricavi per la parte relativa alla cessione di beni immobili, gli ammortamenti dei beni materiali ed immateriali, le altre svalutazioni delle immobilizzazioni, le svalutazioni dei crediti compresi nell'attivo circolante e delle disponibilità liquide e le variazioni delle rimanenze di materie prime, altri accantonamenti, gli oneri diversi di gestione per la parte relativa alla perdita generata dalla cessione di beni immobili e gli utili e perdite su cambi.

Riconciliazione bilancio	2021	2022	2023
<b>Valore economico trattenuto</b>	<b>3.151.575</b>	<b>7.721.446</b>	<b>5.669.556</b>
Variazioni delle rimanenze di prodotti in corso di lavorazione, semilavorati e finiti	(533.999)	(801.918)	(78.529)
Variazioni dei lavori in corso su ordinazione	(868.778)	1.041.157	(309.925)
Altri ricavi	-	(23.313)	-
Ammortamento delle immobilizzazioni immateriali	1.655.740	1.959.364	2.425.179
Ammortamento delle immobilizzazioni materiali	955.392	1.114.470	1.286.431
Altre svalutazioni delle immobilizzazioni	24.996	-	-
Svalutazioni dei crediti compresi nell'attivo circolante e delle disponibilità liquide	-	37.526	26.916
Variazioni delle rimanenze di materie prime, sussidiarie, di consumo e merci	(721.449)	50.487	201.864
Accantonamenti per rischi	-	150.287	-
Altri accantonamenti	246.480	298.930	131.521
Oneri diversi di gestione	4.845	-	-
Utili e perdite su cambi	(545)	(1.454)	825
<b>Utile netto dell'esercizio</b>	<b>2.388.893</b>	<b>3.895.910</b>	<b>1.985.274</b>

## GESTIONE RESPONSABILE DELLA CATENA DI FORNITURA

Zannini è impegnata nella **valutazione e la selezione dei fornitori** attraverso l'adozione di **criteri e metodologie specifiche** che monitorano le **prestazioni di fornitura**, dal punto di vista qualitativo e quantitativo.

Nello specifico, ai fornitori di prodotto e di servizi, è richiesto di soddisfare le **esigenze e i requisiti contrattuali** espressi in riferimento alla qualità del prodotto finale e/o del processo produttivo, in riferimento al seguente campo di applicazione:

- Materia Prima di acquisto;
- Ausiliari (utensileria);
- Macchinari (robot, trasfert, torni);
- Servizi di taratura;
- Strumenti (servizi di outsourcing);
- Servizi di trasporto.

Nel tempo, Zannini è stata in grado di instaurare relazioni durevoli con i propri fornitori, che vengono coinvolti e tenuti aggiornati in merito al percorso intrapreso per l'integrazione della sostenibilità in azienda.

Consapevole degli impatti sociali ed ambientali legati alle attività della catena di fornitura, Zannini si è posta l'obiettivo di implementare una valutazione sulla gestione dei temi di sostenibilità sui fornitori stessi.

Inoltre, Zannini predilige l'approvvigionamento locale, ove possibile; con riferimento all'annualità 2023, la società Zannini Spa ha destinato il 46% dei propri acquisti su fornitori locali mentre la società Zannini Poland, per lo stesso periodo, ha allocato circa il 68% del proprio budget di approvvigionamento su fornitori locali<sup>6</sup>.

### GRI 204-1

	2022		2023	
	€	%	€	%
Totale spesa per fornitori	24.908.161	100%	21.671.429	100%
Budget speso in fornitori locali – Italia	12.226.968	49%	9.871.873	46%
Totale spesa per fornitori <sup>7</sup>	22.035.384	100%	21.223.601	100%
Budget speso in fornitori locali – Polonia	13.464.067	61%	14.523.011	68%

6. Dal calcolo sono stati escluse le transazioni intercompany.

7. Per il calcolo è stato utilizzato il tasso di cambio €/PLN all'ultimo giorno del mese di dicembre dell'anno di riferimento.





# LE INFORMAZIONI SOCIALI

## LE PERSONE DI ZANNINI



### PROCEDURE E CERTIFICAZIONI

ISO 45001:2015<sup>8</sup>

Erogazione  
incentivi legati alle  
performance dei  
dipendenti

Collaborazioni con  
università/ITS



### PERFORMANCE

42  
età media organico

10  
anni anzianità media  
in azienda

41%  
presenza femminile  
nell'organico

754  
ore di formazione  
salute e sicurezza

8  
infortuni sul lavoro  
registrati

### GRI 3-3

Per il Gruppo Zannini, l'importanza delle persone ha sempre rappresentato l'anello di congiunzione tra i valori aziendali e il concreto agire.

In questo senso, la continua valorizzazione dell'unicità e della diversità delle risorse umane sono gli elementi chiave per fare in modo che ogni persona contribuisca al successo e alla crescita del Gruppo.

Zannini garantisce, in fase di selezione e per la durata del rapporto lavorativo, le medesime opportunità a tutti i lavoratori, facendo in modo che tutti possano godere di un trattamento equo basato su criteri di merito, senza discriminazione alcuna.

In Zannini il processo di reclutamento delle risorse umane avviene principalmente attraverso tre canali:

- Università e ITS, con cui solitamente si avvia un progetto di tirocinio e una tesi universitaria che supporta la realtà aziendale;
- Tirocini extra-curricolari, scuole tirocinio e alternanza scuola-lavoro;
- Social network.

Per tutta la durata del rapporto lavorativo, la Società promuove il benessere aziendale, anche tramite il riconoscimento di incentivi ai propri dipendenti basati su parametri legati alla qualità di produzione e all'efficienza del reparto di appartenenza.

Nello specifico, viene erogato un riconoscimento annuale il cui ammontare è determinato dai seguenti criteri:

- Valutazione delle performance per reparto ogni mese, a partire dal 2018;
- Attività di Quality measurement per ogni reparto;
- L'OEE (Overall Equipment Effectiveness) che misura l'efficienza produttiva di un singolo reparto;
- Assenteismo.

Di seguito vengono presentate le caratteristiche dell'organico di Zannini come previsto dalle linee guida degli indicatori GRI.



## L'ORGANICO AL 31.12.2023

### GRI 2-7 – GRI 2-30 – GRI 405-1

La forza lavoro complessiva di Zannini, al 31 dicembre 2023 è pari a 241 persone (262 nel 2022); la totalità dell'organico è coperta dal Contratto collettivo nazionale di lavoro (CCNL) metalmeccanici.

Considerata la tipologia di business della Società, la maggior parte dell'organico risulta occupata in qualità di operaio; più precisamente, nel 2023 il 77% dei dipendenti (80% nel 2022) appartengono a questa figura professionale.

L'età media della forza lavoro in essere al 31.12.23 è pari a **42** anni, in sostanziale allineamento rispetto all'anno precedente.

Di seguito vengono presentati i dati relativi alla forza lavoro di Zannini, espressi in Head Count; indipendentemente dal nastro orario del contratto di lavoro, in tutte le successive tabelle ogni risorsa vale per una unità.

Dipendenti per genere	UdM	2021	%	2022	%	2023	%
Donne	HC	114	44%	112	43%	100	41%
Uomini	HC	147	56%	150	57%	141	59%
<b>Totale</b>		<b>261</b>	<b>100%</b>	<b>262</b>	<b>100%</b>	<b>241</b>	<b>100%</b>

Dipendenti per tipologia contratto	UdM	2021			2022			2023		
		Donne	Uomini	Totale	Donne	Uomini	Totale	Donne	Uomini	Totale
Tempo determinato	HC	22	28	50	15	23	38	16	20	36
Tempo indeterminato	HC	92	119	211	97	127	224	84	121	205
<b>Totale</b>		<b>114</b>	<b>147</b>	<b>261</b>	<b>112</b>	<b>150</b>	<b>262</b>	<b>100</b>	<b>141</b>	<b>241</b>

Dipendenti per tipologia impiego	UdM	2021			2022			2023		
		Donne	Uomini	Totale	Donne	Uomini	Totale	Donne	Uomini	Totale
Full-time	HC	108	145	253	107	148	255	95	140	235
Part-time	HC	6	2	8	5	2	7	5	1	6
<b>Totale</b>		<b>114</b>	<b>147</b>	<b>261</b>	<b>112</b>	<b>150</b>	<b>262</b>	<b>100</b>	<b>141</b>	<b>241</b>

Dipendenti per figura professionale e genere	UdM	2021				2022				2023			
		Donne	Uomini	Totale	%	Donne	Uomini	Totale	%	Donne	Uomini	Totale	%
Dirigenti	HC	-	2	2	1%	-	2	2	1%	-	2	2	1%
Quadri	HC	-	1	1	0%	-	1	1	0%	-	1	1	0%
Impiegati	HC	24	21	45	17%	25	25	50	19%	23	29	52	22%
Operai	HC	90	123	213	82%	87	122	209	80%	77	109	186	77%
<b>Totale</b>		<b>114</b>	<b>147</b>	<b>261</b>	<b>100%</b>	<b>112</b>	<b>150</b>	<b>262</b>	<b>100%</b>	<b>100</b>	<b>141</b>	<b>241</b>	<b>100%</b>

Dipendenti per figura professionale e fascia d'età	UdM	2021				2022				2023			
		<30	30-50	>50	Tot	<30	30-50	>50	Tot	<30	30-50	>50	Tot
Dirigenti	HC	-	2	-	2	-	2	-	2	-	2	-	2
Quadri	HC	-	1	-	1	-	1	-	1	-	1	-	1
Impiegati	HC	7	33	5	45	9	34	7	50	10	36	6	52
Operai	HC	40	126	47	213	35	122	52	209	22	111	53	186
<b>Totale</b>		<b>47</b>	<b>162</b>	<b>52</b>	<b>261</b>	<b>44</b>	<b>159</b>	<b>59</b>	<b>262</b>	<b>32</b>	<b>150</b>	<b>59</b>	<b>241</b>

### Dipendenti appartenenti alle categorie protette

All'interno della forza lavoro di Zannini Spa e di Zannini Poland, figurano 11 dipendenti appartenenti alle categorie protette, in sostanziale allineamento rispetto ai dipendenti presenti nel 2022 (13 dipendenti).

### Rapporto retribuzione femminile rispetto a quella maschile

#### GRI 405-2

Monitorare il Gender Pay Gap, ovvero la differenza salariale fra risorse maschili e femminili, ricopre un ruolo importante nella promozione di una maggiore equità sul lavoro.

Nell'ambito della presente rendicontazione, Zannini ha proceduto alla quantificazione di questo indicatore, calcolando il rapporto della retribuzione (in termini di RAL annua) delle donne rispetto agli uomini, con riferimento alle qualifiche di impiegati ed operai; ad oggi, le qualifiche di dirigente e quadro sono ricoperte unicamente da risorse maschili.

Come emerge dalla tabella sottostante, con riferimento ai dipendenti, il rapporto per la categoria impiegati nei due anni analizzati risulta in miglioramento per entrambe le società che registrano un rapporto di retribuzione femminile rispetto a quella maschile rispettivamente pari al 86% (Zannini Spa) e al 73% (Zannini Poland). Guardando alla categoria degli operai, si registra nel 2023 un sostanziale allineamento con il rapporto dell'anno precedente.

Gender pay gap	2021		2022		2023	
	Zannini Spa	Zannini Poland	Zannini Spa	Zannini Poland	Zannini Spa	Zannini Poland
% retribuzione	% retribuzione	% retribuzione	% retribuzione	% retribuzione	% retribuzione	% retribuzione
	Donna/Uomo	Donna/Uomo	Donna/Uomo	Donna/Uomo	Donna/Uomo	Donna/Uomo
Impiegati	78%	59%	83%	72%	86%	73%
Operai	97%	74%	86%	76%	86%	75%



## IL TASSO DI TURNOVER

### GRI 401-1

Complessivamente, l'organico del Gruppo Zannini è rimasto sostanzialmente invariato nel biennio di riferimento; il tasso di turnover positivo è stato completamente compensato dalle uscite dell'organico aziendale.

Guardando alle singole società, Zannini Italia ha registrato un numero di ingressi di risorse pari a 9 e un numero di uscite pari a 5, mentre la società Zannini Poland ha registrato un numero di uscite superiori (19) rispetto all'organico in ingresso (15).



Turnover organico	2022				2023		
	UdM	Donne	Uomini	Totale	Donne	Uomini	Totale
Totale dipendenti al 31.12.2021		112	150	262	100	141	241
<b>Assunzioni</b>							
Fino a 29 anni	HC	3	8	11	-	1	1
Da 30 a 50 anni	HC	4	6	10	-	3	3
Oltre 50 anni	HC	1	2	3	-	-	-
Totale	HC	8	16	24	0	4	4
<b>Cessazioni</b>							
Fino a 29 anni	HC	2	4	6	2	5	7
Da 30 a 50 anni	HC	4	8	12	9	7	16
Oltre 50 anni	HC	4	1	5	1	1	2
Totale	HC	10	13	23	12	13	25
<b>Motivo cessazione</b>							
Uscite volontarie	HC	3	6	9	1	1	2
Licenziamento	HC	1	4	5	-	2	2
Scadenza contratto	HC	-	2	2	9	8	17
Altro	HC	6	1	7	2	2	4
Totale	HC	10	13	23	12	13	25
Turnover positivo – assunzioni	HC	7%	11%	9%	0%	3%	2%
Turnover negativo - cessazioni	HC	-9%	-9%	-9%	-11%	-9%	-10%

**Turnover positivo:** rapporto fra dipendenti assunti nel periodo di riferimento e dipendenti in essere alla fine del periodo precedente.  
**Turnover negativo:** rapporto fra dipendenti cessati nel periodo di riferimento e dipendenti in essere alla fine del periodo precedente

## LA FORMAZIONE EROGATA

### GRI 404-1

Investire nella crescita delle competenze dei propri dipendenti risulta cruciale per ogni realtà aziendale; una formazione adeguata dei propri dipendenti permette di affrontare in maniera tempestiva gli aggiornamenti normativi, tecnologici, rafforzando il posizionamento sul mercato dell'organizzazione.

Nel 2023, oltre alle ore di formazione in ambito salute e sicurezza rendicontate nel paragrafo dedicato, Zannini ha erogato 982 ore di formazione, declinata in corsi di soft skills e formazione tecnica.

Numero dipendenti	2023			
	UdM	Donne	Uomini	Totale
Dirigenti	HC	-	2	2
Quadri	HC	-	1	1
Impiegati	HC	23	29	52
Operai	HC	77	109	186
Totale	HC	100	141	241
<b>Ore formazione - Totale</b>				
	UdM	Donne	Uomini	Totale
Dirigenti	HC	65	98	162
Quadri	HC	-	-	-
Impiegati	HC	7	101	108
Operai	HC	231	481	712
Totale	HC	302	680	982
<b>Ore medie formazione</b>				
	UdM	Donne	Uomini	Totale
Dirigenti	HC	-	48,8	81,0
Impiegati - Quadri	HC	0,3	3,5	2,1
Operai	HC	3,0	4,4	3,8
Totale	HC	3,0	4,8	4,1

## SALUTE E SICUREZZA SUL LAVORO

GRI 403-1 – GRI 403-2

Zannini rispetta e fa rispettare la normativa vigente in materia di igiene e sicurezza sui luoghi di lavoro, tramite la diffusione di una cultura aziendale basata sulla sicurezza.

Zannini da sempre si impegna nello sviluppare una solida **consapevolezza dei rischi** attraverso la promozione di comportamenti responsabili da parte di tutti i dipendenti e collaboratori, preservando con azioni volte a diminuire i danni, la **salute e la sicurezza** dei dipendenti.

In questo contesto, Zannini:

- Effettua una **formazione** sui rischi specifici presenti sul luogo di lavoro e sul Sistema di gestione integrato;
- Conduce **visite mediche** annuali;
- Possiede il verbale di consegna dei DPI (Dispositivi di protezione individuale);
- Ha nominato le seguenti figure: un **RSPP** esterno, un **RLS** interno, **squadra antincendio**, **squadra antidefibrillatore**;
- Adotta un **Documento di valutazione dei rischi**;
- Effettua dei **controlli cadenzati** su: compressori, apparecchiature gas e sull'attrezzatura antincendio;
- Ha implementato il **controllo e vigilanza dei preposti sul corretto uso dei DPI** (Dispositivi di protezione individuale), prevedendo l'utilizzo di DPI aggiuntivi rispetto a quelli previsti dalla legge ove necessario e implementando presso lo stabilimento produttivo di Zannini Italia un distributore automatico a cui i dipendenti hanno accesso tramite il badge aziendale;
- Prevede un **addestramento su utilizzo nuovi macchinari** o in caso di cambio mansione.

Inoltre, la società Zannini Spa ha certificato, dal 2009, il proprio Sistema di Gestione della Salute e Sicurezza sul Lavoro secondo lo standard internazionale ISO 45001.



## INFORTUNI E MALATTIE PROFESSIONALI

GRI 403-9 - GRI 403-10

Con riferimento agli infortuni registrati, complessivamente nel 2023 si sono registrati 8 infortuni in allineamento con la numerica registrata l'anno precedente.

Numero di incidenti	2021	2022	2023
Numero totale di infortuni sul lavoro registrabili	4	8	8
<b>Tipologia di incidente</b>			
Caduta e scivolamento	-	1	-
Incidente sulla strada	-	2	-
Colpito da - Urtato da/Contro	2	3	-
Ferite	2	2	5
Ustioni	-	-	1
Contusioni	-	-	2
N°ore lavorate	540.777	578.945	540.723
Tasso di infortuni sul lavoro registrabili	7	14	15

Il tasso di infortuni sul lavoro registrabili viene calcolato come:

$$\frac{\text{Il numero di infortuni sul lavoro registrabili}}{\text{Numero di ore lavorate}} \times 1.000.000$$

Si sottolinea, infine, come nel biennio di riferimento si è registrata un'unica denuncia per malattia professionale, relativa alla sindrome da tunnel carpale.

GRI 403-5

Per il triennio 2021-2023, le tabelle sottostanti riportano i dati della formazione sulla salute e sicurezza per i dipendenti.

I corsi comprendono la formazione specifica, i corsi di aggiornamento per addetti alla conduzione carrelli elevatori, addetti antincendio, addetti primo soccorso, per preposti e per RLS.

Dipendenti formazione erogata	2021		2022		2023	
	n°ore di formazione	n°dipendenti coinvolti	n°ore di formazione	n°dipendenti coinvolti	n°ore di formazione	n°dipendenti coinvolti
Formazione generale salute e sicurezza	176	11	492	33	432	32
Formazione specifica salute e sicurezza	91	21	353	40	322	27

## ZANNINI E LA COMUNITÀ LOCALE

### IL CAMICINO DEI SOGNI

Nel 2021-2022 Zannini ha supportato il progetto **Il camicino dei sogni** promosso dall'associazione **Un battito di ali**.

L'iniziativa, rivolta al reparto di Cardiocirurgia dell'Ospedale Riuniti di Ancona, ha l'obiettivo di rendere meno traumatico il percorso dell'intervento chirurgico per il bambino e la sua famiglia, tramite la realizzazione di camicini colorati, che rendono il passaggio dalla veglia al sonno e l'ingresso in sala operatoria più sereno.



### FONDAZIONE CAROVANA

Fondazione Carovana è un progetto che ha lo scopo di promuovere, sostenere e difendere una vita di qualità e delle pari opportunità per ogni cittadino.

La Fondazione Carovana offre, infatti, progetti di autonomia abitativa, percorsi di potenziamento delle autonomie di base e strumentali e di incremento delle abilità socio-relazionali rivolti a giovani/adulti diversamente abili, percorsi formativi per la promozione affettiva e sessuale rivolto a giovani/adulti diversamente abili, percorsi di parent training e di supporto e sostegno alle famiglie.

Nel 2023 Zannini ha deciso di supportare direttamente la Fondazione Carovana e di devolvere alla stessa le donazioni raccolte durante le celebrazioni del 60° anniversario dalla fondazione di Zannini.

### FROLLA SOCIETÀ COOPERATIVA SOCIALE

Nel 2022 Zannini ha supportato il progetto Frolla, che dal 2018 si pone come obiettivo l'inserimento lavorativo di ragazzi con disabilità fisiche e cognitive tramite il loro coinvolgimento nell'attività di produzione artigianale di biscotti prodotti di pasticceria di alta qualità, realizzati con un processo semplice e con materie prime di provenienza esclusiva del territorio.



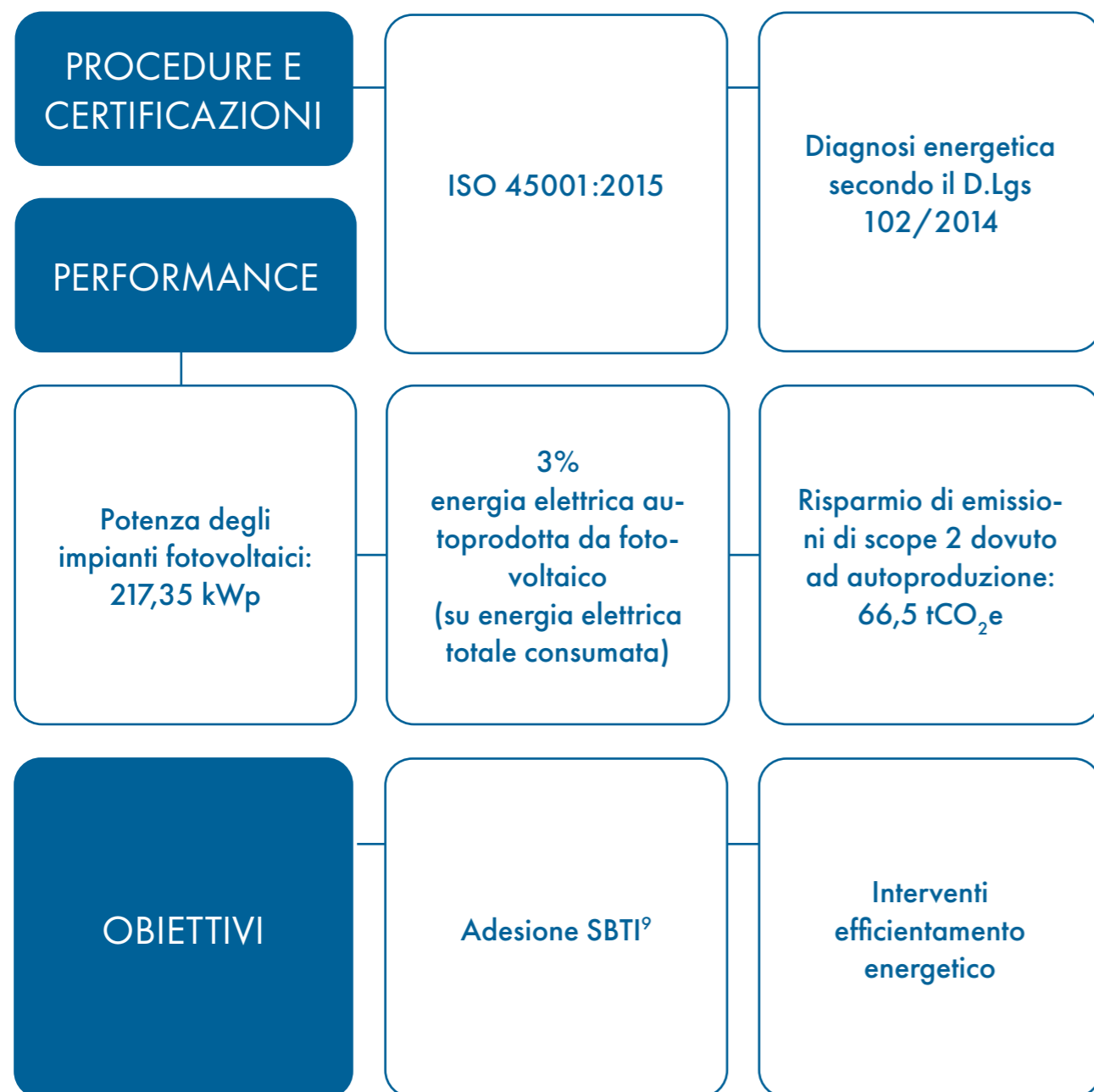
### ASSOCIAZIONI SPORTIVE E TURISTICHE

Nel 2023 Zannini ha offerto il proprio supporto ad alcune associazioni presenti sul territorio marchigiano, erogando contributi nei confronti delle associazioni sportive Atletica Amatori AVIS Castelfidardo, ASD Pallavolo Fidardense e Bocciofila Castelfidardo, Zannini e dell'Associazione Turistica Pro Loco di Castelfidardo.



# LE INFORMAZIONI AMBIENTALI

## ZANNINI E L'AMBIENTE



9. L'iniziativa Science Based Targets (SBTi) nasce dalla partnership tra CDP (ex-Carbon Disclosure Project), Global Compact delle Nazioni Unite, WRI (World Resources Institute) e WWF con lo scopo di guidare le aziende nella transizione ad una economia a basso tenore di carbonio, fornendo alle aziende aderenti obiettivi scientifici di riduzione delle emissioni di CO<sub>2</sub> e degli altri gas climalteranti (Science Based Targets) coerenti con le indicazioni della scienza del clima, in particolare quelle dettate dall'IPCC.

### GRI 3-3

Zannini riconosce l'importanza di un'attenta interazione con l'ambiente e presa di consapevolezza degli impatti della propria attività su di esso.

Entrambe le Società Zannini Spa e Zannini Poland hanno certificato questo impegno tramite l'ottenimento, rispettivamente avvenuto nel 2009 e nel 2014 della certificazione ISO 14001:2015, che costituisce un vero e proprio strumento di gestione e controllo degli impatti sull'ambiente.

Inoltre, con l'obiettivo di monitorarne l'andamento ed individuare eventuali anomalie, vengono elaborati report mensili relativi ai consumi energetici delle società.

## I CONSUMI ENERGETICI DI ZANNINI

I vettori energetici della Società sono rappresentati da:

- Energia elettrica, per l'alimentazione dell'impianto e degli uffici
- Gas naturale, per l'alimentazione delle caldaie per il riscaldamento degli ambienti nel periodo invernale
- Gasolio, relativo alle autovetture aziendali
- Benzina, relativa alle autovetture aziendali.

Con riferimento all'energia elettrica, si precisa che Zannini Spa possiede tre impianti fotovoltaici, le cui caratteristiche sono riepilogate nella tabella di seguito:

Impianto	Regime impianto	Potenza
Impianto 1 – scambio sul posto	Scambio sul posto	170,10 kWp
Impianto 2 – scambio sul posto	Scambio sul posto	27,45 kWp
Impianto 3 – cessione totale	Cessione totale	19,8 kWp

Tabella 1 Impianti fotovoltaici Zannini Spa al 31.12.2022

Nelle tabelle successive vengono presentati i consumi all'interno dell'organizzazione, espressi nell'unità di misura di riferimento ed in Giga Joule.

Si sottolinea che l'energia autoprodotta e autoconsumata sull'anno 2023 soddisfa il 3% del fabbisogno totale di energia elettrica.

### GRI 302-1

Energia consumata	UdM	2021	2022	2023
<b>Energia elettrica</b>				
Energia elettrica acquistata	kWh	5.865.134	6.742.735	7.233.121
Energia elettrica autoprodotta	kWh	261.282	276.196	265.337
Meno: energia ceduta in rete	kWh	34.274	39.096	44.345
<b>Totale energia elettrica</b>	<b>kWh</b>	<b>6.092.142</b>	<b>6.979.835</b>	<b>7.454.113</b>
Di cui da fonti rinnovabili	kWh	227.008	237.100	220.992
<b>Gasolio</b>				
Gasolio per autovetture	l	18.255	37.775	15.637
Benzina per autovetture	l	-	-	732
<b>Gas naturale</b>				
Gas naturale per produzione e riscaldamento	Smc	85.053	69.716	45.161
<b>Energia consumata<sup>8</sup></b>	<b>UdM</b>	<b>2021</b>	<b>2022</b>	<b>2023</b>
<b>Energia elettrica</b>				
Energia elettrica acquistata	GJ	21.114	24.274	26.039
Energia elettrica autoprodotta	GJ	941	994	955
Meno: energia ceduta in rete	GJ	123	141	160
<b>Totale energia elettrica</b>	<b>GJ</b>	<b>21.932</b>	<b>25.127</b>	<b>26.835</b>
Di cui da fonti rinnovabili	GJ	817	854	796
<b>Gasolio</b>				
Gasolio per autovetture	GJ	651	1.347	558
Benzina per autovetture	GJ	-	-	24
<b>Gas naturale</b>				
Gas naturale per produzione e riscaldamento	GJ	2.934	2.405	1.558
<b>Totale consumi GJ</b>	<b>GJ</b>	<b>25.517</b>	<b>28.879</b>	<b>28.974</b>

## L'IMPRONTA DI ANIDRIDE CARBONICA

L'impegno di Zannini nell'analizzare, rendicontare, e migliorare il proprio impatto ambientale è confermato dalla decisione assunta da parte del Gruppo di avviare un progetto di quantificazione delle proprie emissioni di carbonio e di definizione di un piano di riduzione e neutralizzazione delle stesse.

Zannini ha, infatti, proceduto con una prima misurazione dell'impronta di anidride carbonica generata dalle proprie attività (Scope 1, Scope 2 e Scope 3) con riferimento all'annualità 2021, ed ha proseguito con il monitoraggio delle emissioni di Scope 1 e Scope 2 per le annualità successive.

Infine, Zannini si è posta l'obiettivo di attuare un piano di riduzione e neutralizzazione delle emissioni, valutando la possibile adesione a SBTi.

Fonte fattori di conversione:

Energia elettrica: IPCC 2021 GWP 100 Vers.1.00

Gasolio: IPCC 2021 GWP 100 Vers.1.03

Gas naturale: IPCC 2021 GWP 100 Vers.1.02

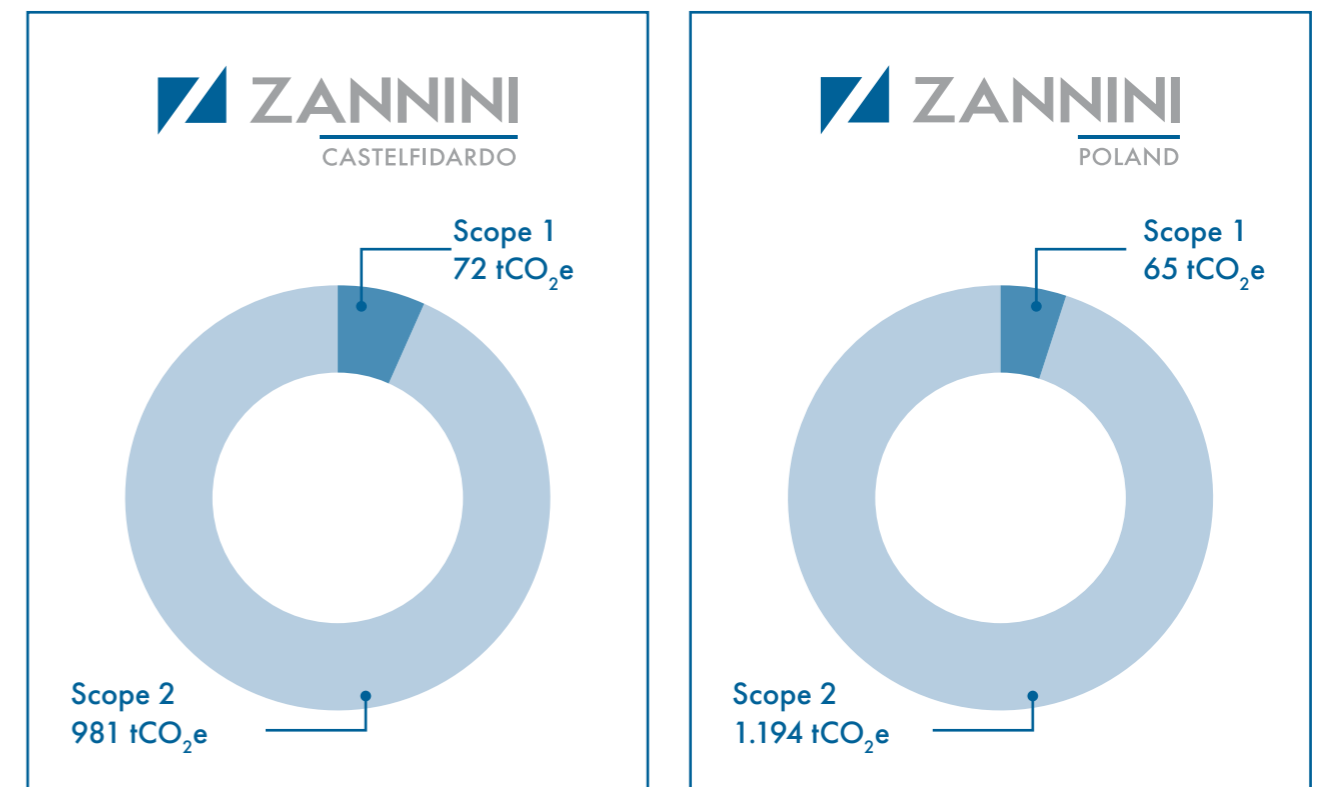
Benzina: Tabella 1 Delibera EEN 9/11 - ISO 1716

### GRI 305-1

Emissioni Scope 1 <sup>10</sup>	UdM	2021	2022	2023
Gasolio per autovetture	tCO <sub>2</sub> e	48	100	44
Benzina per autovetture	tCO <sub>2</sub> e	-	-	2
Gas metano (riscaldamento e produzione)	tCO <sub>2</sub> e	185	151	91
<b>Totale Scope 1</b>	<b>tCO<sub>2</sub>e</b>	<b>233</b>	<b>251</b>	<b>137</b>

### GRI 305-2

Emissioni Scope 2 <sup>11</sup>	UdM	2021	2022	2023
Energia elettrica acquistata	tCO <sub>2</sub> e	1.883	2.165	2.175
<b>Totale Scope 2</b>	<b>tCO<sub>2</sub>e</b>	<b>1.883</b>	<b>2.165</b>	<b>2.175</b>



Il soddisfacimento di parte del fabbisogno di energia elettrica tramite autoproduzione derivante da impianto fotovoltaico ha permesso alla Società di evitare **66,5<sup>12</sup>** tonnellate di CO<sub>2</sub> equivalente.

Inoltre, l'immissione in rete di parte dell'energia elettrica autoprodotta ha permesso al sistema elettrico nazionale un ulteriore risparmio in termini di CO<sub>2</sub> evitata pari a **13,35** tonnellate di CO<sub>2</sub> equivalente.

10. Fonte fattori di conversione:

- Ecoinvent 3.10 - diesel, burned in building machine | diesel, burned in building machine | Cutoff, U - kgCO<sub>2</sub>eq/l
- Ecoinvent 3.10 - transport, passenger car, medium size, petrol, EURO 5 | transport, passenger car, medium size, petrol, EURO 5 | Cutoff, U - kgCO<sub>2</sub>eq/l
- Ecoinvent 3.10 - heat production, natural gas, at boiler condensing modulating <100kW | heat, central or small-scale, natural gas | Cutoff, U - IT - kgCO<sub>2</sub>eq/smc

11. Fonte fattori di conversione:

- Ecoinvent 3.10 - electricity, high voltage, production mix | electricity, high voltage | Cutoff, U - kgCO<sub>2</sub>eq/kWh

12. Le emissioni evitate sono state calcolate come la differenza fra le emissioni che si sarebbero causate facendo ricorso all'acquisto di energia elettrica in rete e l'impatto zero che ha la produzione di energia elettrica da fotovoltaico come emissioni dirette.

## I RIFIUTI PRODOTTI

### GRI 306-2

L'attenzione all'ambiente si concretizza anche nella gestione degli impatti significativi connessi ai rifiuti, durante lo svolgimento delle attività aziendali.

Nello specifico, Zannini ha formalizzato una procedura interna per garantire la corretta gestione delle attività di raccolta, movimentazione, di deposito temporaneo ed eventuale recupero dei rifiuti all'interno dello stabilimento e consegna, dei rifiuti medesimi, a ditte esterne autorizzate secondo le previsioni di legge.

I rifiuti aziendali, stoccati e depositati in aree specifiche dello stabilimento, sono gestiti da trasportatori e smaltitori, autorizzati da appositi documenti provinciali.

In seguito, è richiesto al trasportatore di recuperare e di smaltire i diversi rifiuti prodotti, previa compilazione dei formulari di identificazione specifici per ogni rifiuto ritirato.

Il processo, conforme con gli obblighi di legge, si conclude con il recupero e lo smaltimento dei rifiuti presso gli impianti idonei, ed è debitamente documentato da opportuna modulistica.

Nello specifico, vengono compilati due moduli, che contengono le informazioni relative all'individuazione e alle caratteristiche del rifiuto (Codice CER, descrizione e destinazione del rifiuto, stato fisico, trasportatori e smaltitori autorizzati) e alla fase carico/scarico dei rifiuti.

Guardando all'implementazione di azioni volte alla riduzione dei rifiuti prodotti, Zannini prevede:

- L'utilizzo di lavametalli ad alcool modificato, che sostituisce l'uso di un solvente, così da evitare la produzione di un rifiuto pericoloso;
- Il riutilizzo dell'olio di tornitura nelle linee attraverso uno specifico sistema di filtraggio;
- Rivendita scarti da materia prima seconda (truciolo) pari a 2.654,6 tonnellate nel 2023
- Riutilizzo di imballaggi

### GRI 306-3 – GRI 306-4 – GRI 306-5

Di seguito vengono presentati i dati relativi ai rifiuti prodotti da Zannini nelle annualità 2022-2023; gli stessi dati sono stati ricavati dai MUD e vengono classificati in base alla pericolosità individuandone il relativo codice CER.

I rifiuti prodotti da Zannini sono rappresentati principalmente da rifiuti non pericolosi. In particolare, nell'anno 2023 ne sono stati prodotti 2.945 tonnellate, rispetto ai 1.769 tonnellate dell'anno precedente.

Con riferimento ai rifiuti pericolosi, nell'anno 2023 e 2022 le quantità prodotte sono rispettivamente 234,1 e 213,8 tonnellate; le emulsioni e soluzioni per macchinari non contenenti alogeni rappresentano la categoria dei rifiuti pericolosi maggiormente presente.

In sostanziale allineamento rispetto al 2022, anche per l'annualità 2023, il 92% dei rifiuti prodotti sono stati destinati ad operazioni di recupero.

### Rifiuti pericolosi | Destinati a smaltimento

Codice CER	Denominazione	UdM	2021	2022	2023
12 01 09	Emulsioni e soluzioni per macchinari, non contenenti alogeni	t	133,8	80,1	149,5
12 01 14	Fanghi di lavorazione, contenenti sostanze pericolose	t	11,9	7,6	9,2
12 01 16	Materiale abrasivo di scarto, contenente sostanze pericolose	t	0,6	0,5	0,6
15 02 02	Assorbenti, materiali filtranti (inclusi filtri dell'olio non specificati altrimenti), stracci e indumenti protettivi, contaminati da sostanze pericolose	t	5,5	17,7	13,9
16 10 01	Soluzioni acquose di scarto, contenenti sostanze pericolose	t	28,2	29,1	41,6
<b>Totale</b>		<b>t</b>	<b>179,9</b>	<b>135,0</b>	<b>214,7</b>

### Rifiuti pericolosi | Destinati a recupero

Codice CER	Denominazione	UdM	2021	2022	2023
13 02 04	Scarti di olio minerale per motori, ingranaggi e lubrificazione, clorurati	t	-	0,2	-
13 02 08	Altri oli per motori, ingranaggi e lubrificazione	t	6,4	5,7	4,6
15 01 10	Imballaggi contenenti residui di sostanze pericolose o contaminati da tali sostanze	t	7,0	2,0	4,7
15 02 02	Assorbenti, materiali filtranti (inclusi filtri dell'olio non specificati altrimenti), stracci e indumenti protettivi, contaminati da sostanze pericolose	t	20,5	6,3	9,8
16 02 13	Apparecchiature fuori uso, contenenti componenti pericolosi diversi da quelli di cui alle voci da 16 02 09 a 16 02 12	t	-	-	0,3
20 01 21	Tubi fluorescenti ed altri rifiuti contenenti mercurio	t	0,0	-	-
<b>Totale</b>		<b>t</b>	<b>33,9</b>	<b>14,2</b>	<b>19,4</b>



## Rifiuti non pericolosi | Destinati a recupero

Codice CER	Denominazione	UdM	2021	2022	2023
08 03 18	Toner per stampa esauriti, diversi da quelli di cui alla voce 08 03 17	t	0,0	-	0,1
12 01 01	Limatura e trucioli di materiali ferrosi	t	1.247,9	1.386,9	1.973,6
12 01 02	Polveri e particolato di materiali ferrosi	t	-	0,6	-
12 01 03	Limatura e trucioli di materiali non ferrosi	t	11,2	36,1	516,1
12 01 04	Polveri e particolato di metalli non ferrosi	t	-	-	32,5
12 01 21	Corpi d'utensile e materiali di rettifica esauriti, diversi da quelli di cui alla voce 12 01 20	t	0,9	-	-
12 01 99	Rifiuti non specificati altrimenti	t	119,2	130,8	98,6
15 01 01	Imballaggi in carta e cartone	t	20,6	25,0	27,4
15 01 02	Imballaggi in plastica	t	8,0	7,7	11,4
15 01 03	Imballaggi in legno	t	13,2	11,1	22,6
15 01 04	Imballaggi metallici	t	1,1	0,5	0,9
15 01 06	Imballaggi in materiali misti	t	-	0,5	0,8
15 02 03	Assorbenti, materiali filtranti, stracci e indumenti protettivi, diversi da quelli di cui alla voce 15 02 02	t	-	0,2	0,6
16 01 03	Pneumatici fuori uso	t	-	0,4	0,4
16 02 14	Apparecchiature fuori uso, diverse da quelle di cui alle voci da 16 02 09 a 16 02 13	t	34,3	7,6	2,3
16 06 04	Batterie alcaline (tranne 16 06 03)	t	0,0	0,0	0,0
17 04 01	Rame, bronzo, ottone	t	1,1	1,9	6,2
17 04 02	Alluminio	t	-	4,3	2,2
17 04 05	Ferro e acciaio	t	0,8	5,6	12,2
<b>Totale</b>		<b>t</b>	<b>1.458,3</b>	<b>1.619,3</b>	<b>2.707,6</b>

## Rifiuti non pericolosi | Destinati a smaltimento

Codice CER	Denominazione	UdM	2021	2022	2023
11 01 12	Soluzioni acquose di lavaggio, diverse da quelle di cui alla voce 10 01 11	t	0,4	-	-
12 01 17	Materiale abrasivo di scarto, diverso da quello di cui alla voce 12 01 16	t	0,0	-	-
12 01 21	Corpi d'utensile e materiali di rettifica esauriti, diversi da quelli di cui alla voce 12 01 20	t	-	1,0	3,2
17 01 07	Miscugli o scorie di cemento, mattoni, mattonelle e ceramiche, diverse da quelle di cui alla voce 17 01 06	t	14,1	-	-
19 09 05	Resine a scambio ionico saturate o esaurite	t	-	0,0	-
<b>Totale</b>		<b>t</b>	<b>14,5</b>	<b>1,0</b>	<b>3,2</b>



## GLI OBIETTIVI FUTURI

Definire traguardi chiari risulta fondamentale per guidare azioni concrete e permettere un miglioramento nella gestione della sostenibilità in azienda e degli impatti generati dalle proprie attività di impresa nel tempo.

Ampliamento impianto fotovoltaico per Zannini Italia, con l'obiettivo di aumentare l'energia autoprodotta e ridurre la dipendenza nei confronti alle fonti fossili

Implementazione di un sistema di illuminazione automatica nella zona uffici e nel 80% della zona produttiva della sede di Zannini Italia per rendere maggiormente efficiente l'utilizzo dell'energia elettrica

Per questa ragione, Zannini ha individuato azioni specifiche che intende perseguire nel prossimo triennio:

ARrevisione Modello Organizzativo di Gestione e Controllo 231 e Codice Etico, per garantire che lo stesso sia adeguato alle normative vigenti, e ai processi e valori aziendali

Partecipazione ai Sustainability Awards e a Imprese vincenti di Intesa San Paolo, per migliorare la trasparenza e rafforzare il coinvolgimento dei propri stakeholder.

 ZANNINI

## NOTA METODOLOGICA

### GRI 2-2 – GRI 2-3

Il presente documento rappresenta la rendicontazione relativa ai temi economici, ambientali e sociali ritenute utili per la comprensione delle attività svolte da Zannini Spa e Zannini Poland (di seguito anche "Zannini", "il Gruppo") nonché degli impatti dalle stesse derivanti.

Il presente Bilancio di Sostenibilità non costituisce una Dichiarazione Non Finanziaria e rappresenta un documento volontario, redatto utilizzando i GRI Standards.

La redazione del presente documento di sostenibilità è avvenuta con riferimento agli standard GRI attraverso la selezione degli indicatori GRI Sustainability Reporting Standards pubblicati dalla Global Reporting Initiative (GRI).

In particolare, la selezione degli indicatori utilizzati è stata svolta sulla base di un'analisi di rilevanza dei temi di sostenibilità, come descritto nel paragrafo "I temi materiali per Zannini"; i GRI rendicontati sono elencati all'interno del GRI Content Index del presente documento.

Infine, i contenuti di seguito esposti sono relativi al periodo compreso tra il 1° gennaio 2023 e il 31 dicembre 2023; inoltre, allo scopo di permettere il confronto dei dati nel tempo e la valutazione dell'andamento delle attività sono stati inseriti, ove non diversamente indicato, i dati comparativi relativi all'esercizio precedente.

Il Bilancio di sostenibilità è pubblicato nel sito istituzionale di Zannini S.p.A, <https://www.zannini.com/it/sostenibilita/>.

Per richiedere informazioni in merito è possibile rivolgersi all'indirizzo [laura.zannini@zannini.com](mailto:laura.zannini@zannini.com).

Il presente Bilancio di Sostenibilità è stato redatto con il supporto metodologico di:



# GRI CONTENT INDEX

**Dichiarazione d'uso:** Zannini ha rendicontato le informazioni citate in questo indice dei contenuti GRI per il periodo 01.01.2023-31.12.2023 con riferimento agli Standard GRI.

**Utilizzato GRI 1:** GRI 1 - Principi fondamentali 2021.

Riferimento	Title	Note	Pag
<b>GRI 2 - Informativa Generale 2021</b>			
2-1	Dettagli organizzativi		26
2-2	Entità incluse nella rendicontazione di sostenibilità dell'organizzazione		6 - 59
2-3	Periodo di rendicontazione, frequenza e punto di contatto		59
2-6	Attività, catena del valore e altri rapporti di business		12
2-7	Dipendenti		40
2-9	Struttura e composizione della governance		26
2-22	Dichiarazione sulla strategia di sviluppo sostenibile		
2-28	Appartenenza ad associazioni		28
2-29	Approccio al coinvolgimento degli stakeholder	2-29-a-i	19
2-30	Contratti collettivi		40
<b>GRI 3 - Informativa su temi materiali 2021</b>			
3-1	Processo di determinazione dei i temi materiali		22
3-2	Elenco dei temi materiali		22 - 39
3-3	Gestione dei temi materiali		51
<b>GRI 201 - Performance economiche 2016</b>			
201-1	Valore economico direttamente generato e distribuito		32
<b>GRI 204 - Pratiche di approvvigionamento 2016</b>			
204-1	Proporzione di spesa verso fornitori locali		34
<b>GRI 302 - Energia 2016</b>			
302-1	Energia consumata all'interno dell'organizzazione		52

Riferimento	Title	Note	Pag
<b>GRI 305 - Emissioni 2016</b>			
305-1	Emissioni dirette di GHG (Scope 1)		53
305-2	Emissioni indirette di GHG da consumi energetici (Scope 2)		53
<b>GRI 306 - Rifiuti 2020</b>			
306-2	Gestione degli impatti significativi connessi ai rifiuti		54
306-3	Rifiuti prodotti		54
306-4	Rifiuti non conferiti in discarica		54
306-5	Rifiuti conferiti in discarica		54
<b>GRI 401 - Occupazione 2016</b>			
401-1	Nuove assunzioni e turnover		42
<b>GRI 403 - Salute e sicurezza sul lavoro 2018</b>			
403-1	Sistema di gestione della salute e sicurezza sul lavoro		44
403-2	Identificazione dei pericoli, valutazione dei rischi e indagini sugli incidenti		44
403-5	Formazione dei lavoratori in materia di salute e sicurezza sul lavoro		45
403-9	Infortuni sul lavoro		45
403-10	Rapporto dello stipendio base e retribuzione delle donne rispetto agli uomini		45
404-1	Numero medio di ore di formazione all'anno per dipendente		43
<b>GRI 405 - Diversità e pari opportunità 2016</b>			
405-1	Diversità negli organi di governo e tra i dipendenti		26 - 40
405-2	Rapporto dello stipendio base e retribuzione delle donne rispetto agli uomini		41





**ZANNINI**  
POLAND

Ulica Wojkowicka 60  
41-250 Czeladz  
Poland  
Tel. +48 32 2673111  
[www.zannini.com](http://www.zannini.com)

**ZANNINI**  
CASTELFIDARDO

Via Che Guevara 63a  
60022 Castelfidardo  
Italy  
Tel +39 071 780028  
[www.zannini.com](http://www.zannini.com)